



Diputació
Barcelona
xarxa de municipis

Inventari Patrimoni Cultural de Vilanova del Vallès

Memòria tècnica

Redacció

Joan Vicens i Tarré

Ajuntament de Vilanova del Vallès

Abril 2005

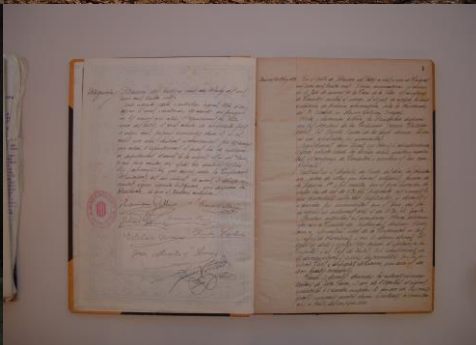


À R E A D E C U L T U R A



VILANOVA DEL VALLÈS: INVENTARI DEL PATRIMONI CULTURAL

MEMÒRIA DE LA RECERCA I DOCUMENTACIÓ



Autor: Joan Vicens i Tarré
Abril de 2005

Oficina de Patrimoni Cultural. Diputació de Barcelona

Sumari

0. Agraïments
1. Presentació
2. Breu introducció del municipi
3. Criteris d'Intervenció
4. Metodologia i realització del treball
5. Resultats
6. Diagnòstic
7. Llistat d'altres béns
8. Recomanacions
9. Bibliografia

0. Agraïments

L'autor vol agrair l'interès, l'acollida, les orientacions i la informació facilitada pel conjunt de la població. Totes i cadascuna de les persones que habiten o tenen alguna relació amb els béns patrimonials visitats que han estat molt amables i han facilitat gran part de la tasca realitzada.

En particular vull agrair la col·laboració en tot moment de la Laura Lerín, Regidora de Cultura de l'Ajuntament que m'ha facilitat sempre la meva tasca, al personal de l'Ajuntament, a la Rosa Samón, a la Delia Sánchez, delineant municipal i sobretot la col·laboració i predisposició del Sr. Francesc Escalé i del Sr. Josep Fontbona, grans coneixedors del municipi, erudits i persones que estimen el patrimoni.

Cal destacar també la bona predisposició de tots aquells ciutadans de Vilanova del Vallès que en conèixer la finalitat d'aquest treball s'han mostrat molt interessats i oberts a oferir els seus coneixements.

1. Presentació

Aquest Inventari de Patrimoni Local de Vilanova del Vallès ha estat elaborat per encàrrec de l'Oficina de Patrimoni Cultural de l'Àrea de Cultura de la Diputació de Barcelona a petició de l'Ajuntament de Vilanova del Vallès.

El treball ha estat dut a terme, en totes i cadascuna de les seves fases que ha durat la feina, per personal professional. El conjunt del treball s'ha desenvolupat durant cinc mesos, d'octubre del 2004 al febrer del 2005.

El punt de partida ha estat la importància que té per a una comunitat el tenir constància dels seus elements de referència col·lectius. Per conèixer, estimar, entendre o utilitzar el nostre patrimoni cal abans tenir-lo inventariat amb els estàndards professionals que el cas i el rigor exigeix. Serveix, alhora, com a exercici conceptual i de debat ciutadà sobre el que s'entén per patrimoni cultural i natural.

En aquesta línia de pensament, el present treball ha establert un procés de recerca documental, de testimonis i d'observació sobre el terreny que ha permès inventariar tots aquells béns materials i immaterials de Vilanova del Vallès, més enllà de la llista mínima que tothom pot tenir a la memòria.

La presentació final de l'Inventari es fa en suport CD, es lliuren dues còpies una versió completa, amb totes les dades, i una altra versió pública, que oculta dades susceptibles. Aquesta darrera versió és per poder instal·lar-la per la seva consulta pública en els llocs que es cregui oportú, com ara biblioteques, escoles, instituts, etc.

Un Inventari com aquest no ha de ser una obra tancada i finalitzada sinó una eina dinàmica i útil a la que s'hi pot anar afegint o, si cal, eliminant fitxes i informació al llarg del temps. La riquesa i utilitat de l'inventari vindrà determinada per la seva actualització permanent.

2. Breu introducció del municipi de Vilanova del Vallès

Vilanova del Vallès és un municipi del Vallès Oriental amb 5.62 habitants en data 1 de gener de 2004, amb una superfície de 15'200 Km2 envoltat pels termes municipals de Vilassar i Vallromanes al costat de migdia, Montornès a ponent, Granollers al nord nord-est, la Roca al nord, nord-oest i Orrius a llevant. Aquesta limitació termenal actual no es correspon amb els límits històrics de la parròquia que tenien un àmbit més ampli.

A Vilanova l'activitat principal era la pagesia a la qual es dedicaven la major part dels habitants de la parròquia que vivien en cases disseminades a la muntanya. Hi havia però algun pagès que vivia al poble que s'anomenava el Raval perquè les cases es disposaven com un raval al llarg del Camí Ral. Aquestes cases, les ferreries i els hostals començarien a donar vida a un incipient nucli de població que amb el pas dels anys donaria lloc al nucli habitat actual.

A l'any 1930 uns suïssos anomenats Meyer instal·laren una granja amb modernes tècniques de treball. Aquest fet fou un gran fenomen de revolució industrial local.

Vilanova del Vallès com a municipi és jove. La seva segregació va ser l'any 1984. La seva curta existència doncs, fa que encara no compti amb un patrimoni cultural molt extens i variat.

Dels més de 50 pagesos que abans treballaven les terres, actualment a n'hi ha 10 per la mateixa extensió de cultius. Ara s'ajuden amb les actuals maquinàries agrícoles.

El municipi actualment ha apostat per una indústria petita i pels serveis, amb la voluntat de preservar el territori municipal i mantenir la qualitat de vida dels vilanovins.

El seu patrimoni bàsicament està format per immobles. Per les cases rurals que han sobreviscut als canvis i al pas del temps. Testimonis de com els habitants deixaven la muntanya per anar-se instal·lant a la plana.

Aquest llegat es interessant perquè és un testimoni del canvi social i econòmic que va viure Vilanova amb el moviment migratori de la muntanya a la plana, i del canvi del motor econòmic del sector primari al terciari.

Durant les negociacions per la segregació, i a l'hora de definir per on passaria el terme municipal, aquest no inclou un interessant recorregut megalític pel turó de Céllecs que avui dia el trobem dintre del terme municipal de La Roca.

Pel que fa al patrimoni documental comença a ser important. Per una banda la documentació generada per l'administració local és notable. Per altra banda, l'arxiu parroquial és un gran fons per conèixer la població. I darrerament alguns particulars comencen a cedir els seus diferents fons a l'Ajuntament. Logrant tot plegat que hi comenci a haver un patrimoni documental força interessant.

Les comunicacions de Vilanova del Vallès es basen amb l'actual AP-7 que passa a tot just 1'5 km del municipi i amb la proximitat a la capital de Barcelona. Aquestes circumstàncies fan que Vilanova estigui a poca distància dels principals nuclis de transport i de comunicació.

3. Criteris d'intervenció

En la línia expressada per l'Oficina de Patrimoni Cultural de la Diputació de Barcelona, els criteris amb què s'ha formulat el present inventari són:

- S'ha centrat la feina a la recerca de tot tipus de Patrimoni Cultural i Natural, des d'una perspectiva integral.
- S'ha volgut ser extensiu en els elements del patrimoni de Vilanova del Vallès, arribar a localitzar el màxim de béns, situar-los en el mapa i descriure'ls.
- S'ha fet una descripció suficient per a cada element, deixant per altres estudis més específics els detalls més precisos.
- S'ha mantingut la unitat d'element en els casos en què es troben diferents edificis plegats conformant un únic complex en el que cada part se relaciona de manera funcional amb l'altra. Així, per exemple, un paller, un espècimen natural o un rellotge de sol destacats apareixeran sempre amb la seva masia o altre edifici corresponent.
- S'han separat, en canvi, aquells elements que, tot i trobar-se junts, no mantenen cap relació ni funcional ni temporal entre els diferents constituents. Així, per exemple, una resta arqueològica ubicada en els fonaments d'una masia formen dues fitxes independents. Sempre s'indica, en aquests casos, les fitxes associades entre sí per aquest fet.
- S'han deixat fora de l'inventari només aquells elements clarament dubtosos del valor necessari per ser-hi inclosos. Tot i així, perquè no quedin oblidats del tot, s'ha elaborat una llista amb aquest elements.
- S'ha utilitzat el nomenclàtor del mapa topogràfic de l'Institut Cartogràfic de Catalunya sempre que s'ha pogut. En alguns casos

s'hi ha afegit altres noms coneguts. Només en algun cas excepcional s'ha mantingut preferentment el nom d'ús popular.

- S'ha utilitzat el camp de la ubicació com la descripció de l'indret on es troba cada espai i com arribar-hi. És el més semblant a la seva adreça postal. En canvi, s'ha reservat el camp de l'emplaçament per l'entorn que envolta l'espai per donar una visió més àmplia, més enllà de l'indret estRICTE.
- S'han fet les descripcions en la línia d'altres documents, fent referència a la globalitat de l'element i, particularment, a les seves mides, distribució, arquitectura, materials de construcció, elements decoratius, estructures adjacents, material localitzat (pels jaciments arqueològics), etc. Pel que fa als jaciments, en trobar-se tots en una situació de pèrdua, la descripció no pot anar més enllà de la seva antiga ubicació, de la història de la seva troballa i si s'escau de la descripció de les seves peces .
- S'han afegit les observacions que s'han cregut convenients per completar la informació més descriptiva. Alguns dels elements descrits com observacions ens han estat comunicats pels seus propietaris o altres persones i no sempre han pogut ser comprovats amb el rigor estimat.
- Les coordenades topogràfiques s'han mesurat amb un GPS, per tal de que aquests paràmetres tinguin el màxim de precisió. També s'ha treballat amb l'ortofotomapa de la zona.
- S'han inclòs els 10 béns que trobem dintre del Catàleg del Patrimoni Cultural Català recollits tots ells a l'Inventari del Patrimoni Arqueològic i Arquitectònic del Servei de Patrimoni Arquitectònic de la Direcció General del Patrimoni Cultural de la Generalitat de Catalunya.

- S'han inclòs també els 18 jaciments que trobem a la Carta Arqueològica de Vilanova del Vallès dintre de l'Inventari i Documentació del Patrimoni Arqueològic i Paleontològic de Catalunya del Servei d'Arqueologia de la Direcció General del Patrimoni Cultural de la Generalitat de Catalunya.
- S'ha utilitzat el mapa topogràfic i l'ortofotomapa 1:5000 de l'Institut Cartogràfic de Catalunya pels plànols de situació inclosos quan els elements patrimonials es localitzen en nuclis urbans.
- S'ha realitzat sempre una fotografia de conjunt a poder ser frontal o de tres quarts. En alguns casos s'ha afegit una segona imatge d'algun detall significatiu. En la mesura del possible la foto s'ha realitzat amb una bona il·luminació i sense elements que la tapessin (cotxes, tanques, senyals, etc.) ni persones, però no sempre ha estat possible.
- En el cas dels jaciments arqueològics, perduts, soterrats i no visibles, no hi ha habitualment una fotografia de l'indret. En algun cas, a més, ha estat impossible localitzar amb precisió la seva ubicació.

4. Metodologia i realització del treball

El procés seguit per dur a terme aquest inventari ha estat el propi d'un encàrrec d'aquest tipus amb sis fases importants que s'han succeït i superposat alhora en el temps:

a) Anàlisi conceptual de l'encàrrec

Aquest Inventari del Patrimoni Local de Vilanova del Vallès ha estat elaborat per encàrrec de l'Oficina de Patrimoni Cultural de l'Àrea de Cultura de la Diputació de Barcelona a petició de l'Ajuntament.

En una primera fase s'ha treballat per establir la definició de l'encàrrec en la qual ha calgut establir el que podia considerar-se element constituent del patrimoni de manera general i a Vilanova del Vallès en particular. A partir del plec de prescripcions tècniques de l'Oficina de Patrimoni Cultural, de les converses amb els seus tècnics i amb els de l'Ajuntament, així com en base a la realitat municipal, s'ha arribat a establir uns criteris de base a partir dels quals es podia començar a fer la feina de recerca.

b) Recerca documental

Un cop definit un primer punt de partida conceptual, s'ha fet un treball de recerca documental en totes les vessants possibles. En aquest sentit s'ha consultat:

- La Carta Arqueològica de Vilanova del Vallès dintre de l'Inventari i Documentació del Patrimoni Arqueològic i Paleontològic de Catalunya del Servei d'Arqueologia de la Direcció General del Patrimoni Cultural de la Generalitat de Catalunya.
- L'Inventari del Patrimoni Arqueològic i Arquitectònic del Servei de Patrimoni Arquitectònic de la Direcció General del Patrimoni Cultural de la Generalitat de Catalunya.

- Plànol del municipi – Ajuntament de Vilanova del Vallès
- Ortofotomapa. Esc. 1:5.000 – Vilanova del Vallès 393-4-6 (292-118) – Institut Cartogràfic de Catalunya
- Ortofotomapa. Esc. 1:5.000 – Palou 393-4-5 (292-117) – Institut Cartogràfic de Catalunya
- Ortofotomapa. Esc. 1:5.000 – Turó de Séllecs 393-5-6 (293-118) – Institut Cartogràfic de Catalunya
- Ortofotomapa. Esc. 1:5.000 – Can Boquet 393-5-7 (293-119) – Institut Cartogràfic de Catalunya
- Mapa topogràfic de Catalunya. Escala. 1:10.000 – Vilanova del Vallès 393-2-3 (146-59) – Institut Cartogràfic de Catalunya
- Plànol 237. Escala 1:50.000 – Servicio Geográfico del Ejército – Govern d'Espanya
- Plànol El Farell. Escala 1:25.000 – Editorial Alpina

c) Consultes amb testimonis de la població

Les fonts orals són vitals com a complement de la fase de recerca documental. Són varies les persones que m'han anat indicant espais de possible interès patrimonial. Especialment el Sr. Francesc Escalé ha estat clau. La seva col·laboració és un bon indicador de la seva sensibilitat cap a la riquesa i apreciació del patrimoni vilanoví. La majoria d'indrets indicats han acabat figurant a l'inventari. D'altres, per raons diverses, han estat descartats. Aquest procés de sondeig de testimonis s'ha allargat durant tot el temps de treball fins al darrer moment.

d) Treball de camp

Amb tots els elements recollits i situats en un plànol de treball s'ha desenvolupat la fase més llarga, intensa i pròspera de la feina. Durant els mesos que ha durat el treball s'han rastrejat tots els racons de Vilanova del Vallès per tal d'elaborar la fitxa de cada element que s'ha considerat. En alguns llocs s'hi ha hagut de tornar més d'un cop per completar informació, agafar més dades, parlar amb els propietaris, etc.

Alguns dels espais que teníem prèviament localitzats han estat infructífers degut a que es trobaven totalment enderrocats, colgats o il·localitzables. Com són alguns jaciments arqueològics o la majoria de fonts d'aigua. D'altres, ha calgut cercar-los a fons donat que es trobaven en indrets diferents als indicats pels plànols o per les fonts orals.

Aquesta fase de treball de camp ha comprès:

- Ubicació en el plànol de cadascun dels elements
- Creació de les fitxes amb totes les seves variables
- Realització de diverses fotografies per afegir a les fitxes

e) Estructuració de la base de dades

Posteriorment a la feina de camp ha calgut completar les fitxes amb aquella informació obtinguda en els diferents moments:

- Edició i inserció de les fotografies digitals a la fitxa
- Digitalització i inserció de la cartografia a la fitxa
- Mesura de les coordenades topogràfiques i d'altitud

f) Elaboració de la memòria

És el document que analitza la feina feta, contextualitza els resultats, completa la informació global que la individualitat de les fitxes no permet, presenta les recomanacions pertinents i expressa aquelles valoracions quantitatives i qualitatives necessàries a la culminació de l'inventari.

5. Resultats

Fruit de tot el procés realitzat, els resultats obtinguts a cada àmbit són els següents:

Patrimoni immoble: 61

41 edificis

21 masies i cases rurals (fitxa 1, 2, 3, 5, 6, 10, 12, 13, 15, 17, 19,
21, 24, 25, 26, 28, 29, 32, 36, 39 i 64)

4 esglésies o capelles (fitxa 27, 31, 33 i 65)

6 cases noucentistes/modernistes (fitxa 9, 16, 18, 22, 30 i 38)

7 cases modernes (fitxa 4, 7, 8, 11, 20, 23 i 37)

1 bòbila (fitxa 63)

1 molí (fitxa 34)

2 forns i basses (fitxa 14 i 34)

20 jaciments arqueològics (fitxa 43-62)

Patrimoni moble: 3

1 element religiós (fitxa 70)

2 escultures religioses (fitxa 68 i 69)

Patrimoni documental: 4

2 documents històrics (fitxa 71 i 72)

1 arxiu parroquial (fitxa 73)

1 fons documental (fitxa 74)

Patrimoni immaterial: 3

1 tradició oral: (fitxa 75)

2 manifestacions festives (fitxa 35 i 76)

Patrimoni natural: 5

3 zones d'interès natural (fitxa 40, 41 i 42)

2 espècimens botànics singulars (fitxa 66 i 67)

Això dóna un total de 76 béns inventariats

6. Diagnòstic

Com a diagnòstic dels elements plantejats anteriorment es poden destacar algunes de les variables de l'inventari que mostren la realitat del patrimoni del poble pel que fa a la seva tipologia, la seva propietat i el seu estat de conservació.

Per tipologies:

Patrimoni immoble:	64	84'20 %
Patrimoni moble:	3	3'95 %
Patrimoni documental:	3	3'95 %
Patrimoni immaterial:	3	3'95 %
Patrimoni natural:	3	3'95 %
	<hr/>	
	76	

Per propietat:

Privada:	52	68'42 %
Pública:	18	23'69 %
Eclesiàstica:	5	6'58 %
Sense propietat (llegenda):	1	1'31 %
	<hr/>	
	76	

Per estat de conservació:

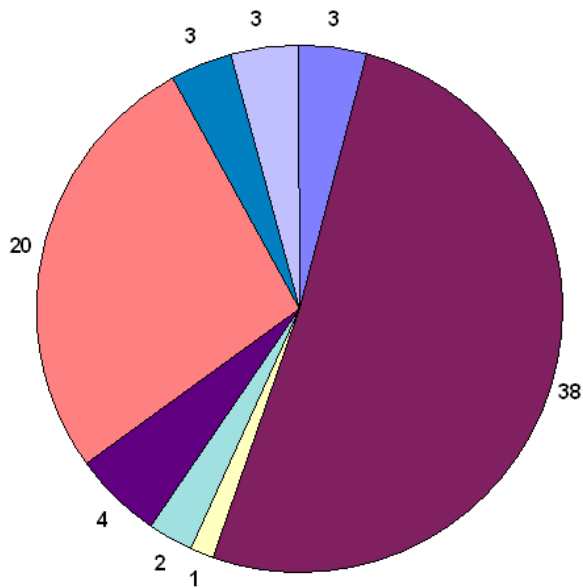
Bo:	47	61'84 %
Dolent:	24	31'58 %
Regular:	4	5'27 %
No classificable (llegenda):	1	1'31 %
	<hr/>	
	76	

Vilanova del Vallès

- vallès Oriental -

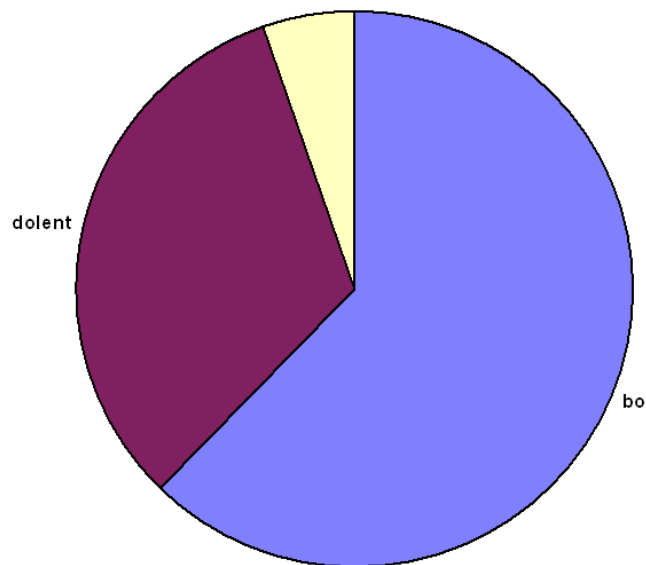


Tipologia dels elements inventariats



- Conjunt arquitectònic
- Edifici
- Element arquitectònic
- Especimens botànics
- Fons documental
- Jaciment
- Objecte
- Zones d'interès

Estadística per estat de conservació



7. Llistat d'altres béns que cal tenir en compte

A part dels béns recollits en les diferents fitxes que formen aquest inventari, existeixen d'altres que malgrat no reunir les característiques necessàries per aparèixer inventariats, cal destacar de forma especial.

És el cas d'una sèrie de cases que són testimonis de les primeres vivendes que existiren a la zona. Amb el temps però, han sofert importants transformacions i canvis perdent gran part de les seves peculiaritats. Aquest conjunt d'edificis formarien part del patrimoni immoble de Vilanova del Vallès. I és el següent:

Can Benet: Petita edificació o barraca propietat de la Casa Alta on hi vivia en Benet Prat el qual donava el nom a la casa. Situada al límit sud-oest del terme municipal, sota el turó de can Rabassa. Va ser enderrocada i va desaparèixer amb la urbanització de can Rabassa. Els massovers d'aquesta casa els deien els Benet.

Cal Calçoner: Antiga pagesia de la muntanya de façana allargada, totalment transformada.

Can Catafalet : Pagesia petita i senzilla a la falda del camí d'Orrius fins el torrent de Can Nadal, té una gran vista de la vall. Es diu així perquè un fill de can Catafal va construir-la per anar-hi a viure. L'any 1945 es va vendre.

Can Cebrià: Antiga casa situada damunt del torrent de can Nadal en un aplanada solella. Fins el 1920 hi va viure la família que originà el nom.

Cal Cerdà: Casa de senzilla construcció que queda ran de la banda de ponent del camí de Santa Quiteria

Can Cucut: Casa situada sobre la cara de migdia del camí de cal Soldat. Ha estat restaurada i ampliada.

Ca l'Ermità: Casa situada a l'extrem sud-est del terme municipal, sobre el torrent de cal Soldat, amb coberta a dues vessants, ha estat reformada i avui serveix com a habitatge temporal. El seu nom ens podria fer pensar en un

ermità que l'hagués fet o hi hagués viscut, però de seguida hi trobem la família de cognom Bassó.

Cal Gavatx: Casa petita situada darrera el turó de Can Nadal. Tenia una porta d'entrada de pedra d'arc de mig punt dovellat. La casa va ser totalment transformada, fent-se una gran edificació com a casa d'estiueig, que avui resta tancada i abandonada.

Can Jep de la Mel: Petita casa que resta solitària situada ran el camí d'Orrius cap a Céllecs. El nom de la casa es forma a partir del nom de Josep i el nombre de ruscós de suro que tenia a l'entorn. Gent d'altres pobles de les rodalies venien a buscar mel la qual tenia bona fama.

Cal Pago: Antiga casa situada sota el camí de cal Sereno, ran del torrent dels Verns. Un cop feta la urbanització de la zona varen enderrocar-se les seves restes. L'avi de can Rabasseta li deien el Pago, era un home molt peculiar i espantava a la canalla: "Mira que vindrà el Pago!"

Can Pascol: Casa del barri de can Roda, antiga pagesia de planta baixa i pis superior de planta basilical i orientada a migdia. Actualment resta integrada dins la urbanització d'aquesta zona.

Casa de Sant Lleir: Les seves terres ocupaven gran part de les terres de la parròquia de Sant Esteve de Vilanova. Ara pertanyen administrativament al terme municipal de la Roca del Vallès.

Cal Sereno 2: Casa situada al carrer del Mogent número 22 on hi anaran a viure una família procedent de Cal Sereno, casa de pagès situada a Céllecs.

Can Xumfleu: Casa situada al camí de Santa Quiteria orientada a ponent amb habitatge de masovers i de propietaris. Avui resta tancada.

Casa Alta: Gran i sobria masia construïda dalt d'un turó prop de l'urbanització de can Rabassa. El seu nom ve probablement per la seva situació geogràfica.

Actualment és un restaurant i conserva com element interessant la façana del que havia sigut la casa dels masovers.

9. Bibliografia

ALMAGRO, M.; SERRA RÀFOLS, J.; COLOMINAS, J., Carta Arqueològica de España II, Barcelona/Madrid, 1945.

BARBERÀ, J., PARDO, J., Limes, Cerdanyola del Vallès, 1990.

ESTRADA GARRIGA, J., VILLARONGA, L., La Lauro monetal y el hallazgo de Cànoves (Barcelona), Barcelona, I.P.A., 1967

ESTRADA, J., Síntesis arqueològica de Granollers y sus alrededores, Granollers, 1955.

ESTRADA, J., Vías y poblamiento romanos en el territorio del Área Metropolitana de Barcelona, Comisión de Urbanismo 65, Barcelona, 1969.

ESTRADA, J., Revista Estudis, Granollers, 1986.

GARCIA-PEY, Enric, Recull Onomàstic de Vilanova del Vallès, treball inèdit, Vilanova del Vallès-Granollers, 2002.

PÀMIES, A., Les restes arqueològiques de la Roca: una passejada pel nostre passat, Museu de Granollers, Granollers, 1983.

PANOSA, I.; PARDO, J., Els Íbers, Museu de Granollers, Granollers, 1986.

RIBAS, M., El poblament d'Ilduro, Institut d'estudis Catalans, Barcelona, 1952.

SERRA RÀFOLS, J.C., Forma Canventus Tarraconensis, Fasc. I, Baetulo-Blanda, Institut d'estudis Catalans, Barcelona, 1928.

SERRA RÀFOLS, J.C., Anuari de l'Institut d'Estudis Catalans 1927-1931, Institut d'Estudis Catalans, Barcelona, 1932.

Diputació de Barcelona

Àrea de Cultura

Carrer Comte d'Urgell, 187. Edifici del Rellotge

08036 Barcelona

Tel. 934 022 566 • Fax 934 022 825

o.patrimonio@diba.cat • www.diba.cat/opc