

Mapa de Patrimoni Cultural

de Súria

Redacció

Juana Maria Huélamo Gabaldón - Josep M. Solías i Arís

Juny 2010

Ajuntament de Súria



À R E A D E C U L T U R A



Diputació
Barcelona

Àrea de Cultura

NOTA

La present memòria del Mapa de Patrimoni Cultural de Síria conté la memòria del primer treball realitzat l'any 2000 per Juana M. Huélamo a través de l'empresa Arqueociència, la memòria de l'actualització i ampliació del Mapa que s'ha realitzat a finals de l'any 2009 i que ha suposat un increment del nombre total de fitxes així com la revisió dels elements inventariats en la primera etapa, i la memòria de la revisió realitzada per l'empresa Antequem l'any 2021, que ha suposat també un augment del nombre de fitxes, la incorporació d'imatges actualitzades i la revisió de les versions anteriors.

És per això que en aquest document es troba primer la memòria del treball del Mapa de Patrimoni realitzat l'any 2000 i a continuació la memòria realitzada com a ampliació del treball l'any 2009-2010, i finalment l'annex de la memòria de les actuacions realitzades l'any 2021.



SÚRIA

Inventari del Patrimoni Cultural Informe



Juana María Huélamo Gabaldón

amb la col·laboració de Josep M. Solias i Arís





SUMARI

0. AGRAÏMENTS

1. MARCS DEL TREBALL

- 1.1. Marc teòric
- 1.2. Marc territorial
 - 1.2.1. El medi físic
 - 1.2.2. Nuclis de poblament
 - 1.2.3. Evolució de la població
 - 1.2.4. Evolució econòmica

2. CRITERIS D'INTERVENCIÓ

3. PROCESSOS DE TREBALL

4. REALITZACIÓ DEL TREBALL

- 4.1. Documentació i informants consultats
- 4.2. Elements no fitxats

5. RESULTATS

6. RECOMANACIONS

- 6.1. Línies estratègiques del Patrimoni de Súria
 - 6.1.1. La geologia i la mineria
 - 6.1.2. La vida tradicional
 - 6.1.3. La natura humanitzada
- 6.2. Zones patrimonials
 - 6.2.1. El Poble Vell
 - 6.2.2. La riera d'Hortons (de cal Trist al Samuntà)
 - 6.2.3. El pla de Reguant
 - 6.2.4. El Tordell i la mina
 - 6.2.5. Cererols
- 6.3. Protecció
 - 6.3.1. Pla Especial de Protecció del Patrimoni
 - 6.3.2. Pla Especial de Reforma Interior del Poble Vell
 - 6.3.3. Recomanacions generals de conservació
- 6.4. Recerca
 - 6.4.1. Matèries i línies de recerca
 - 6.4.2. Manual d'Història
- 6.5. Difusió
 - 6.5.1. Ecomuseu de Súria
 - 6.5.2. Rutes, visites i passejades
 - 6.5.3. Activitats educatives
- 6.6. Explotació i desenvolupament sostenible del patrimoni
 - 6.6.1. Turisme rural
 - 6.6.2. El Poble Vell
 - 6.6.3. La geologia i la mina
 - 6.6.4. Usos no adequats de l'espai

7. BIBLIOGRAFIA



0. AGRAÏMENTS

Aquest treball ha estat dut a terme amb la col·laboració de molts suriencs als quals va dedicat. De manera particular i personalment em sento molt agraïda a les següents persones: Josep Peramiqúel, qui des de l'Ajuntament de Súria i des de casa seva m'ha proporcionat ajuda sense treva des del primer fins a l'últim moment; José Rodríguez, a qui la fortuna em va fer descobrir al costat de Teresa, una tarda molt agradable a la seva casa de Salipota; Josep Graells, bon coneixedor del Poble Vell i amb una paciència sense límits; Laura Bueno i Eduard Zomeño, per l'ajut prestat en el treball de camp i recopilació oral; Francesc Fàbrega i la seva família, als qui agraeixo la seva hospitalitat i sentit participatiu, i per últim a un grup de grans i petites persones que han fet que la meva tasca fos molt agradable: l'Albert Fàbrega i Enfedaque, l'iniciador e impulsor d'aquest inventari, que ha estat sempre facilitant-me informacions, presències i llocs i amb qui he compartit molts bons moments de treball de camp, així com a Maria Alsina i als seus, els qui en tot moment han representat el meu recolzament logístic i personal al llarg dels nou mesos de durada d'aquest treball. Amb tots em sento especialment lligada per una bona amistat aquí nascuda i aprofito per agrair-los-hi la seva important participació en aquesta tasca, que per a mi ha estat una experiència molt positiva, i que encara que sigui aquest el seu punt i final, espero que pel patrimoni de Súria, sigui tan sols un punt i seguit, en la seva posada en valor.

1. MARCS DEL TREBALL

Aquest inventari, l'ha realitzat l'empresa ARQUEOCIÈNCIA, per encàrrec de l'Oficina de Patrimoni Cultural de la Diputació de Barcelona, col·laborant amb l'Ajuntament de Súria. L'origen del treball es troba a l'interès del regidor de Cultura de l'esmentat Ajuntament, Sr. Albert Fàbrega i Enfedaque, que es va dirigir a la institució supra - local per vehicular iniciatives per tal de conèixer el patrimoni del municipi.

Partint de la premissa bàsica de que el patrimoni és una font d'informació que es presenta en diferents formats: un document, una ceràmica arqueològica, un edifici, una escultura, una espècie vegetal, una llegenda, etc., el treball s'ha orientat cap a la recollida sistemàtica de tot allò que conforma el conjunt del patrimoni del municipi, entenent com a tal el conjunt d'elements materials o immaterials, contemplats de manera global e individualitzada, que s'han preservat des del passat antic o bé, que s'han incorporat recentment, els quals constitueixen referències que ajuden a definir el tarannà i el territori on viuen els suriencs.



1.2. Marc territorial

DADES ACTUALS SOBRE EL MUNICIPI:

Altitud: 326 m

Superfície: 24 Km²

Comarca: Bages

Àmbit territorial: Comarques Centrals

Província: Barcelona

Entitats de població: Població 1996

El Fusteret	87
Súria	6.195
Total:	6.282

1.2.1. El medi físic

La superfície del terme municipal de Súria és de 23'54 km quadrats i limita al Nord amb Navàs, a l'Est amb Castellnou de Bages, al Sud, amb Callús i a l'Oest amb Sant Mateu de Bages. Tot el territori surienc és molt trencat i muntanyós. Les serres són travessades pel riu Cardener i els seus afluents, formant-se una vall allargassada que segueix els eixos del riu i de la riera de Tordell. Els serrats són el de Castelladral, al Nord, el de Castellnou a Llevant i el de Castelltallat a Ponent. Aquesta darrera serra contempla les cotes més altes del terme (la màxima es a 639 metres), encara que cap d'aquestes no representa un cim important, ja que el relleu continua pujant més enllà dels límits suriencs (REGUANT, 1988).

Un aspecte interessant, que es fa obligat ressenyar, és el del subsòl. Súria es troba dins la Depressió Central Catalana, per la qual cosa els terrenys que hi afloren són exclusivament terciaris, formats aproximadament entre 55 i 25 milions d'anys. Està constituït per gresos, molasses, argiles i margues, amb intercalacions de calcàries, lignits i guixos, els quals constitueixen els materials propis de l'anomenada "formació Artés". El terme es partit de ponent a llevant per la falla anticlinal dita de Súria pels geòlegs, la qual va des de la Molsosa (Anoia) fins a Balsareny, seguint aproximadament el curs de les rieres de Coaner i de Tordell. En diferents indrets, l'anticlinal es ben visible a cel obert, com és el cas del lloc anomenat Mig Món, situat al costat mateix de la carretera de Cardona, prop de cal Trist. La mineralització d'aquest subsòl també és important (es troben calcita, guix, quars, bischofita, halita -o sal comuna-, melanterita, carnal·lita, silvinita i anhidrita). Les mines de potassa, les quals tenen gran importància socio-econòmica per a la vila de Súria, aprofiten aquesta excepcional riquesa mineral. El terme "potassa" equival a l'òxid potàssic, el qual s'obté mitjançant determinats procediments químics a partir dels minerals que porten clorur potàssic (REGUANT, 1988).



Encara que el clima de la zona cal incloure'l dins del grup clàssic de mediterrani de muntanya mitjana, la situació surienca, per sobre del pla de Bages i la proximitat, al nord, de l'àrea d'influència prepirinenca, crea una mena de topoclima amb grans oscil·lacions tèrmiques i escassa pluviositat. De l'observació d'un gran període temporal, podem dir, que la temperatura mitjana anual és de 14 °, sent la màxima estival de 22° i la mínima hivernal de 4°- 5° sota zero. La precipitació mitjana de l'any és de 550 litres per metre quadrat. Pel que respecta a l'ocupació vegetal del territori es poden diferenciar tres categories: la brolla, el bosc i les terres ermes ocupades per herbàcies. El primer grup és el de major extensió, amb una superfície de 650 hectàrees, és a dir el 27'6% del total. El bosc s'estén en un espai de 554 hectàrees, que suposen el 23'5% del total. N'és estadant gairebé en exclusiva el pi blanc i la pinassa . Els exemplars de pi pinyer, alber, alzina, pollancre, salze i om són minoritaris, quasi testimonials. Finalment, les herbàcies, suposen el 17% de les terres (400 hectàrees) (REGUANT, 1988).

La vila de Súria es troba situada on el Cardener es fa més ampli, de manera que els seus marges han estat aprofitats per a fer-hi hortes. Francisco de Zamora ja deia, que després de Cardona, era la zona d'horta més extensa del riu, abraçant una extensió de 40 hectàrees.

Els incendis forestals reiterats han destruït bona part de la capa vegetal del terme. En alguns llocs, com a Cererols, aquell paisatge gairebé idíl·lic que a l'any 1933 descrivia Josep Lladó: "frondosos boscatges (..), un terrer acuradament cultivat, i cobert la resta de frondosos boscos de pins amb una atmosfera transparent, seca i intensament oxigenada" (LLADÓ, 1933), avui ja no existeix, en aquest cas tant per l'acció del foc com de la mina de potassa que es troba molt a prop d'aquest indret. No obstant, encara resten arbres d'interès, i sobre tot, una concentració molt valuosa des d'un punt de vista biològic en la zona d'inundació del riu Cardener al seu pas per Súria: el Pla de Reguant, que forma un bosc de ribera d'una important entitat.

A més d'aquest conjunt biològic, es poden observar restes de boscos de ribera, amb abundant canyís a frec d'aigua i força canya comuna, que acompanya en alguns llocs bona part dels cursos d'aigua que travessen el terme. En aquest boscos creixen àlbers, pollancre, freixes, pinasses i altres. Prop de cal Jover es pot veure una bona quantitat d'ailants, i finalment, com a fet més sorprenent en tot aquest entorn, s'ha de fer referència a l'existència de tamarius en estat arbustiu, la qual cosa indica la salinitat natural del territori (VILANOVA, 1999).

1.2.2. Nuclis de poblament

Urbanísticament parlant, Súria es divideix bàsicament en els següents barris: Poble Vell, origen del municipi, amb la baixada de Santa Anna, que s'aixeca a manera de fil de continuïtat entre el caseriu primitiu i el nou, Sant Jaume, Centre, colònia de Santa Maria, Salipota i Joncarets. Aquests darrers són els més recents, i es troben físicament separats de la resta. El primer és del 1959, construït als terrenys abans ocupats per les vinyes i oliveres del mas Salipota, al terrassament del costat dret del riu, i el segon, de la dècada que comença el 1970, situat al costat de la riera del Tordell, dels joncs de la qual pren el nom. A aquests barris s'uneixen el petit conjunt de cases de



cal Trist, separades del barri de Sant Jaume pel tallat de Mig Món, punt de gran importància en la orografia i en la ment dels suriencs. Encara més lluny, i a l'altre extrem d'aquest, resulta a considerar el barri del Fusteret, que va néixer el segle XIX entorn d'una fàbrica tèxtil, així com els petits conjunts rurals de Cererols (habitat, amb seguretat, des del segle X), al sud-est del poble i l'interessant agrupament de les cases del Samuntà al nord-est.

El conjunt central, presenta d'un cop de vista dues grans diferenciacions topogràfiques que responen fefaentment a l'evolució dels temps històrics. Didàcticament, la topografia de Súria reflexa amb tota claredat el canvi d'una societat de caràcter rural a industrial (des d'aproximadament la segona meitat del segle XIX ençà). Així contrasten visualment un nucli antic elevat sobre un penya-segat que domina el riu Cardener, graonat als vessants del coster del riu, i un eixample modern estès al costat esquerre del curs fluvial, seguint el fil de terra que aquell l'ofereix, al que s'afegeix el barri sorgit de l'explotació minera: la Colònia de Santa Maria (amb la diferenciació arquitectònica dels hàbitats del personal directiu i dels obrers), i que sembla aixecar-se per sobre i al costat de tot aquest espai urbà..

Tot plegat, ofereix un aspecte constructiu molt diferent, i per suposat, una funció urbanística ben palesa que defineix i distingeix amb tota claredat les dues èpoques principals d'història del municipi abans esmentades, és a dir, l'abans i el després de la industrialització.

1.2.3. Evolució de la població

Respecte dels seus habitants, el primer cens del que hom té notícia és el de 1359, manat fer pel Rei Pere III; on es diu que el castell de Súria pertany al comte de Cardona i que al seu terme hi ha 34 focs. Segles més tard, al fogatge de 1553, el municipi ha baixat el nombre de focs a 25, corresponent un d'ells al capellà. Se sap la professió del 23% dels difunts de finals del segle XVII: dedicats a pagès hi havia noranta-tres agricultors, vuit masovers, un bover i un pastor, a unes incipients indústries i artesanies trobem tres moliners, sis teixidors de lli, tres sastres, dos ferrers, dos corders i un paraire, i en altres ocupacions s'estaven, quatre soldats, un porter, un estudiant, un cirurgià i un traginer, consignant-se també, quatre pobres i dos vagos (REGUANT 1988). En un nou cens dut a terme l'any 1718, consten 270 habitants, mentre que l'any 1787, al cens de Floridablanca, es diu que al poble hi vivien 589 persones, la qual cosa vol dir que en setanta anys s'havia doblat la població. L'estructura professional, aleshores, era la següent: 110 jornalers, 5 pagesos, 5 estudiants, 5 sacerdots, 5 fabricants i 4 facultatius. Segons la resposta al qüestionari Zamora "todos los vecinos del pueblo son labradores, con un sastre, un texedor de lino y dos herreros y ninguno exerce dos oficios". A partir de les dades demogràfiques dels darrers cent anys es pot veure com fins l'any 1897 la línia poblacional es clarament ascendent, però, en aquell any es perd població per primera vegada (no s'han d'oblidar els efectes catastròfics de l'epidèmia de còlera que va tenir lloc deu anys abans) essent el creixement, fins al 1910 relativament lent. En canvi, a partir del 1920 la corba demogràfica es dispara en posar-se en explotació les mines de potassa i la consegüent entrada d'immigrants. El 1940, acabada la Guerra Civil, la població, com arreu, ha descendit i fins passat l'any 1950 no s'assoleix novament el sostre del 1936. Les mines



tornen a treballar a ple rendiment i l'any 1965 s'arriba al màxim de població de tota la història municipal (REGUANT 1988).

1.2.4. Evolució econòmica

Les fonts documentals i els Diccionaris Generals del segle XIX, ofereixen les següents informacions sobre l'agricultura i altres fonts de riquesa al municipi: el 1819, es conreava blat, llegums i es fabricava vi i filats de cotó (REGUANT, 1988). El 1826 es diu que produeix "trigo, aceite y vino" i que d'indústria hi havia "hilados de algodón y una fábrica de papel" (MIÑANO, 1826), i el 1842 el camp produeix: "trigo, vino, aceite, cebada y legumbres" i en el relatiu a la indústria es citen "una fábrica de papel" i dos molins de farina (MADOZ, 1849, XIV: 536).

Podríem dir, sumàriament, que als últims segles van ser tres les fonts de riquesa de Súria. Primer el vi, amb una producció rellevant, després el tèxtil i, per últim, la potassa. Aquestes tres fonts de riquesa van transformar en major o menor mida la fesomia del territori. Primer, el conreu de la vinya es va estendre per la geografia municipal escampant la pedra seca per tot arreu. De finals del XIX es conserven anuncis comercials de productors de Súria, així, per exemple, a l'any 1890 Josep Quinquer i Cortés, propietari de diversos masos a Súria i a fora s'anunciava en un llibre de viticultura com a "colliter i elaborador de vins negres destinats a l'exportació; especialitat en vins blancs de taula; compra y venta de vins del país per compte propi i a comissió". En el mateix llibre també apareixen "colliters i elaboradors de vins negres per a l'exportació" Josep Reguant i Quer, Ramon Sivila Rivera, Josep Surribas Vila i Ramon Jané Lladó (REGUANT, 1988). Per cert, que Quinquer va ser alcalde el 1894 i era el propietari de la Vila, avui coneguda com "els llacs d'Argençola", un dels llocs d'esbarjo tradicional dels suriencs fora del seu municipi, a l'igual que Antius i Coaner.

De tota manera, aquestes bases econòmiques han canviat radicalment al llarg del segle XX: per un costat, amb l'arribada de la mineria potàssica a Súria, i per altra, s'ha produït la desaparició del conreu de vinya i olivera, i el tèxtil és cada cop menys important en l'estructura econòmica de la població, en la que els darrers anys han anat afegint-se altres iniciatives econòmiques més diversificades.

2. CRITERIS D'INTERVENCIÓ

Aquest treball consisteix en una taxonomia, per tant es tracta d'una tasca d'identificació, classificació i descripció d'elements de patrimoni cultural existents en el territori englobat pel terme municipal per tal de crear un inventari dels mateixos.

L'inventari consisteix en un instrument que pot créixer o bé disminuir ja sigui per addició o sostracció d'informació o bé per variació de criteris. En aquest sentit es tracta d'un element viu i



adaptable a les noves necessitats i als avenços del coneixement constituint una base que permet obrir línies de treball més elaborades.

Per tant, cal deixar clar, que aquesta feina no és ni una recerca, amb uns objectius i unes conclusions finals (encara que s'hagin utilitzat coneixements i procediments científics per a realitzar-la), com tampoc es tracta d'un catàleg del patrimoni de Sùria, el qual hauria de portar unes categories i proteccions determinades. Es tracta, això sí, d'una base per a poder realitzar tant tasques d'investigació com de protecció. Però no és tan sols això, si no que també pot ser un bon instrument per a la gestió, la difusió i la informació del patrimoni del municipi, entre d'altres utilitats.

Els criteris generals per a l'execució d'aquest inventari han estat:

- **Diversitat**
- **Exhaustivitat**
- **Individualització**
- **Atemporalitat**

El criteri principal, a l'hora d'executar el treball ha estat el de la diversitat. S'ha tractat de reunir en l'inventari el major nombre possible d'elements de diferent tipologia. D'altra banda, s'ha procurat la màxima exhaustivitat, és a dir, que en la mida del possible, s'han inclòs tots aquells elements que posseeixen algun valor patrimonial clau per a Sùria.

També s'ha procurat individualitzar al màxim els elements fixats. És a dir, que en el treball es troben fitxes específiques d'elements que estan inclosos en altres de més generals. Exemples clars són el del Poble Vell on s'ubiquen forces elements que disposen de fitxa pròpia com el carrer de la Mura, cal Quim, el castell, l'església del Roser, etc. Tal vegada l'exemple més extrem d'inclusió multinivell d'un element sigui el del "Llibre de les coses que han succeït..", el qual té fitxa pròpia, però està inclòs dins la de l'"Arxiu i Biblioteca de cal Fàbrega", la qual al seu torn es troba dins la fitxa de la masia de "cal Fàbrega", integrada per la seva banda a la del nucli de "Cererols".

Per un altre cantó, no s'ha tingut en compte cap barrera temporal a l'hora de fer les inclusions d'elements a les fitxes, així es troben inventariats ítems recents (per exemple, els monuments contemporanis).

Els criteris generals, però, queden matisats pels específics que s'han tingut en compte per a les diverses classes de patrimoni.

En el cas dels ítems corresponents al patrimoni contemporani s'ha procurat ser molt selectiu en la seva inclusió i només s'ha fet si es tractava d'elements de propietat pública (per exemple, estatuària pública) o si per la seva massivitat podien considerar-se com a referencials de la població (per exemple, els relacionats amb la mineria).



A les fitxes d'art contemporani tampoc no s'ha tingut en compte l'aspecte estètic sinó la incidència actual sobre el paisatge i/o incidència social.

Pel que respecta a elements pertanyents a categories seriades, com per exemple, cabanes o barraques de vinya, s'ha procurat descriure un element tipus de la sèrie o de cada sub-sèrie que composi la totalitat, per exemple, una barraca quadrangular, una barraca de feixa, una barraca circular. En el cas dels forns s'ha optat per incloure aquells que es troben en un estat de conservació acceptable o que tenen un interès intrínsec, donada la quantitat d'elements d'aquesta tipologia.

En lo relatiu als camins tradicionals s'han fixat aquells que presenten part del seu traçat original, així com elements estructurals antics.

Pel que fa a les ermites integrades dins les masies s'ha optat per incloure-les dins la fitxa d'aquelles, ja que formen part de la mateixa unitat, i molts cops, no tenen suficient entitat. L'únic cas que s'ha contemplat de manera diferent ha estat Santa Maria de Cererols, ja que no pertany a cap masia en concret i té força importància estètica i simbòlica.

D'altra banda, s'ha procurat evitar incloure, per exemple, parts d'elements festius de recent introducció o fets festius que poden canviar molt en lapsos de temps molt curts, donada la gran vitalitat d'aquestes manifestacions. En canvi, s'han fixat dues entitats tradicionals, com el Tro Gros i la Llanterna, ja que formen part de l'entramat del patrimoni cultural de Súria.

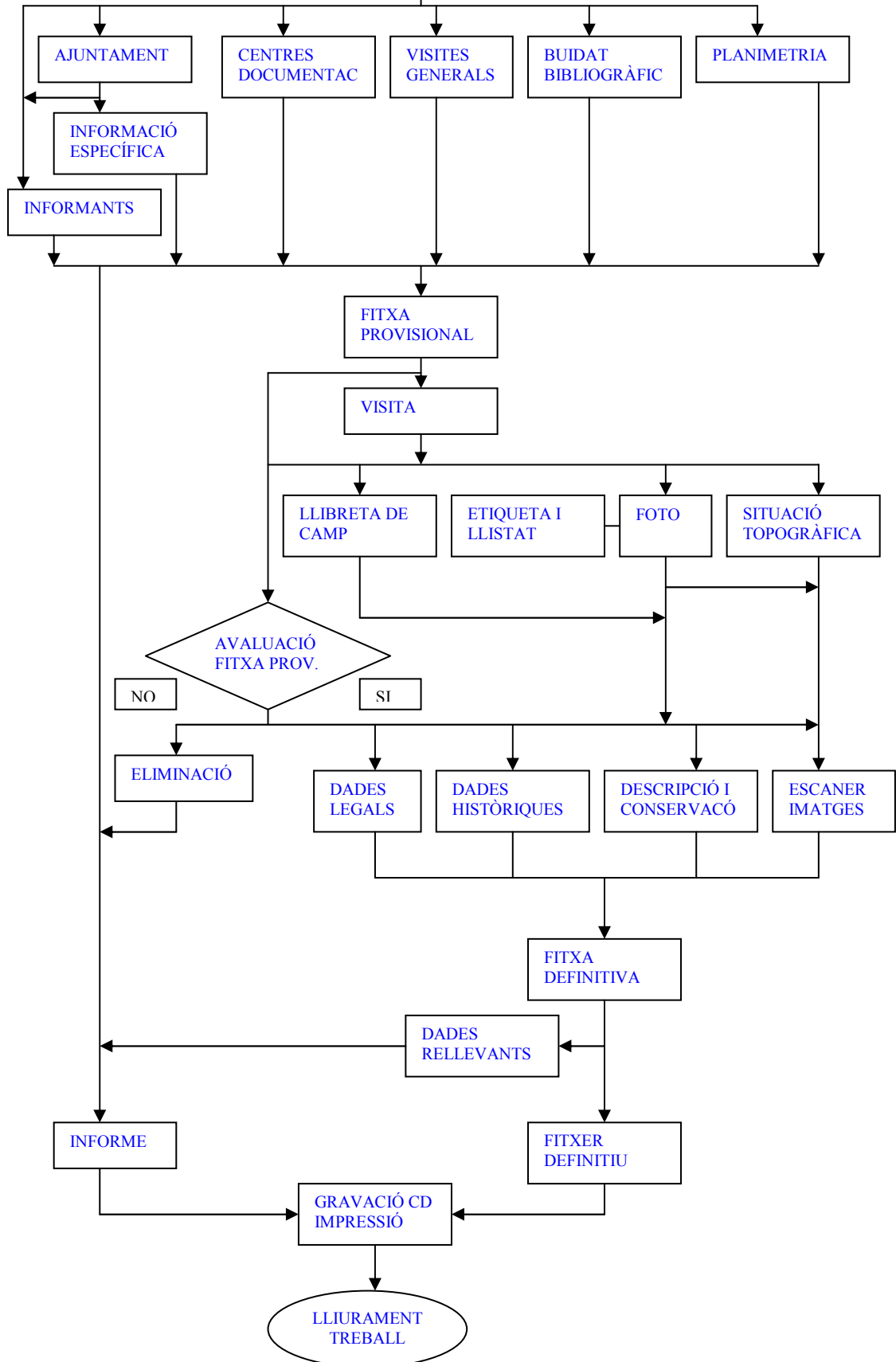
Encara que un criteri general consisteix en fixar tan sols allò que existeix, en l'apartat de patrimoni immaterial hi ha elements que ja no es troben en ús habitualment, però que són recordats per alguns informants: és el cas de part del llegendari, del costumari, del cançoner i de les dites i corrandes tradicionals. En aquest cas s'ha optat per incloure'ls en tres fitxes generals, tenint present que es tracta d'elements relativament aïllats dins un sistema general, actualment força perdut, del qual poden ser les darreres restes. En aquest sentit, també s'han inclòs dues receptes de cuina, les quals, encara que no són exclusives de la població, si que havien estat tradicionals a la mateixa. Això ha implicat la necessitat d'obrir una nova entrada dins el camp de tipologia patrimonial: **es tracta de la tradició culinària com a part del patrimoni immaterial.**

3. PROCESSOS DE TREBALL

Pel que respecta als processos emprats per a la confecció del treball es resumeixen en les divuit operacions que es detallen, tant en el diagrama de flux que es presenta a la pàgina següent, com en les descripcions que es fan de cada una de les operacions que componen les diferents fases del treball i que es troben a les pàgines posteriors:



ENCARREC
TREBALL





1. Reunió amb els responsables de l'Ajuntament on es va fer lliurament de gran quantitat d'informació específica del terme municipal.
2. Consulta de bibliografia, tant obres generals de referència, com específica sobre Súria.
3. Consulta de centres de documentació i informació sectorials i temàtics.
4. Visites d'immersió al municipi, anant al camp i a la vila, recollint informació de pagesos, botiguers, etc., tot passejant pel terme municipal.
5. Examen de la planimetria.
6. Consulta a informants.
7. Confecció de fitxes provisionals amb un encapçalament i primer buidat de dades d'un primer grup de fitxes (unes cent cinquanta) a partir de la informació recollida fins aleshores.
8. Inclusió de dades en el primer esborrany d'informe.

A partir d'aquest moment s'inicien diversos processos en paral·lel, en funció dels diferents estats en que es trobaven les fitxes en cada moment i que es perllongaran fins a la finalització de l'inventari:

9. Visites guiades específiques amb informants especialitzats, amb entrevistes amb els mateixos. En aquestes visites es procedia a anotar les dades obtingudes en una llibreta de camp, es feien fotografies i es marcaven els punts sobre la planimetria. En molts casos la visita a un element determinat obria les portes al fitxatge de nous elements no detectats prèviament, arribant-se a més de dues centes vint fitxes obertes.
10. Seguidament s'iniciava un procés de consultes personals, documentals i bibliogràfiques per tal de procedir a l'avaluació de les informacions obtingudes sobre les fitxes i, a partir d'aquestes, al fitxatge definitiu de l'element o bé a l'eliminació de la fitxa. Després d'aquest procés han restat cent setanta fitxes.
11. Si es triava l'eliminació els dades s'inclouen a l'informe.
12. Si s'optava pel fitxatge definitiu, en primer lloc s'arxivaven les imatges i es creaven etiquetes identificatives. Seguidament es procedia a l'escanejat de les fotografies i plànols de localització i a la seva integració a la fitxa.



13. El pas següent era la incorporació de la resta d'informacions bibliogràfiques, bàsicament sobre dades històriques de l'element.

14. Es procedia així mateix, a la descripció de l'element i a omplir les caselles corresponents a dades observables del mateix.

15. Per últim s'esbrinaven les dades de propietat legal dels elements, cas de tenir-ne. Amb aquesta operació la fitxa es considerava definitivament acabada.

16. Les dades rellevants de les fitxes han servit, així mateix, per a la redacció definitiva d'aquest informe.

17. El darrer procés consistirà en la Gravació del fitxer i de l'informe en un CD i en la seva impressió per duplicat sobre paper, com a pas previ al

18. Lliurament del treball

4. REALITZACIÓ DEL TREBALL

La tasca s'ha dut a terme d'acord amb els processos de treball descrits en l'apartat anterior, tot redactant la informació marcada en la fitxa electrònica de l'Inventari de Patrimoni Cultural indicada per l'Oficina de Patrimoni Cultural de la Diputació de Barcelona. Cal ressaltar, respecte del seu ús, la comoditat que representa el fet de que sigui electrònica, i oferir una alta versatilitat, a més d'una extraordinària capacitat d'emmagatzematge d'informació.

4.1. Documentació i informants consultats

La base del treball és el Catàleg del GRUP DE RECERCA I CONSERVACIÓ DEL PATRIMONI CULTURAL del Centre Excursionista de Sùria, que es va començar a fer l'any 1997. De tota manera, per tal de poder emplenar les fitxes s'han consultat els inventaris i bases de dades dels centres i institucions següents, encara que en alguns d'ells no s'ha trobat informació d'interès:

- Arxiu Bastardes (Vilassar de Mar)
- Arxiu Mas de Fotografia (Barcelona)
- Arxiu Municipal de Sùria
- Arxiu Nacional de Catalunya (Sant Cugat del Vallés)
- Arxiu NO-DO (Madrid)
- Arxiu RTVE (Madrid)
- Arxiu Comarcal del Bages (Manresa)
- Arxiu Diocesà i de la Seu (Manresa)
- Biblioteca de Catalunya (Barcelona)
- Biblioteca de la Universitat de Barcelona
- Biblioteca de la Universitat Oberta de Catalunya



- Biblioteca Popular de Súria
- Centre de Promoció de la Cultura Popular i Tradicional Catalana de la Generalitat de Catalunya (Barcelona)
- Institut Amatller d'Art Hispànic (Barcelona)
- Institut d'Antropologia del C.S.I.C. (Barcelona)
- Institut Cartogràfic de Catalunya (Barcelona)
- Museu d'Arts, Indústries i Tradicions Populars del Poble Espanyol de Barcelona
- Museu Comarcal de Manresa
- Museu Diocesà de Vic
- Museu Nacional d'Art de Catalunya (Barcelona)
- Museu Nacional d'Arqueologia de Catalunya (Barcelona)
- Museu Nacional de la Ciència i de la Tècnica de Catalunya (Terrassa)
- Servei d'Arqueologia de la Generalitat de Catalunya (Barcelona)
- Servei de Museus de la Generalitat de Catalunya (Barcelona)
- Servei de Patrimoni Arquitectònic de la Generalitat de Catalunya (Barcelona)
- Servei de Patrimoni Arquitectònic Local de la Diputació de Barcelona.

També han col·laborat o han facilitat informació, entre d'altres, les següents persones:

- JAUME ALBORNÀ I SANAHUJA
- MARIA ALSINA
- MARIA ÀNGELS ALSINA I FONT
- JOSEP AZORÍN BERTRAN
- ANTONI BADIA
- Mn. ANTONI BONET
- MARIA BOSCH I CASTELLÀ
- LAURA BUENO
- ANTONI CARREÑO I BARÓN
- ALÍCIA CASAS
- JOSEP CASTELLS
- CARLES FÀBREGA
- FRANCESC FÀBREGA
- JOSEP FÀBREGA
- RAMON FÀBREGA
- ALBERT FÀBREGA I ENFEDAQUE
- ELVIRA FÍGULS I FELIU
- FRANCESC FORN I BÉJAR
- JUANITA GARCÍA PRADO



- Mn. JOSEP MARIA GASOL
- JOSEP GRAELLS
- Mn. MIQUEL DELS SANTS GROS
- JAUME GUILÀ I CASTELLÀ
- GEMMA HERNÁNDEZ
- LÍDIA JUNCADELLA
- FRANCESC MACIÀ
- ARACELI MARTÍN
- FULGENCIO MARTÍNEZ
- XAVIER MENÉNDEZ
- DAVID OLIVARES
- AMADEU OLIVES
- JOSEP PERAMIQUEL I CORDÓ
- JOSEP PERAMIQUEL
- JOSEP PERARNAU
- MANUEL PLAZA
- PERE PUIG I RAFART
- JOSEP REGUANT I AGUT
- JOSÉ RODRÍGUEZ I GARCÍA
- RAMON RUBÍ
- MIQUEL SALA
- ENRIC SALA I SERRA
- JOAN SANTAYA
- JAUME SIVILA
- PAU SOLER I CLARIANA
- ISIDRE SUADES
- MARC TORRAS
- JOAQUÍN DEL VALLE
- JOSEP MARIA VILA
- RAMON VILAR I HERMS
- EDUARD ZOMEÑO

La bibliografia consultada es pot veure a l'apartat 7. Bibliografia.

Per a realitzar els plànols digitals i per la localització dels elements s'ha fet servir la següent planimetria:

- Fulls del plànol, escala 1:5.000, a color de tot el terme municipal proporcionats per l'Ajuntament de Súria.



- Plànol de les hortes de Sùria extret del llibre de SOLER I CLARIANA (1985).
- Plànol del riu i les rieres extret del llibre de CASTELLANO, FONTS, LEÓN (eds.) (1999).

4.2. Elements no fitxats

Com ja s'ha explicat al parlar dels processos de treball es va procedir a una avaluació de les fitxes que s'anaven obrint. El resultat d'aquesta avaluació ha estat l'eliminació de fitxes que s'havien obert provisionalment. En concret, el nombre total d'elements que han estat fitxats en un moment o altre del decurs del treball ha estat de 221, de les que resten 170 després del procés d'avaluació i tria. La informació de les fitxes eliminades o bé ha estat integrada en altres de més generals o bé es presenta a continuació.

ANTIUS, per no pertànyer al terme municipal de Sùria. Es va incloure, originàriament, donat que era lloc d'esbarjo tradicional de Sùria i, a més, havien succeït fets històrics relacionats amb la població.

APLEC A SANT SALVADOR, ja que s'ha integrat dins la fitxa de "SANT SALVADOR DEL QUER".

ASSERRADORA, donada la poca entitat arquitectònica actual de l'element.

BARRI DEL SAMONTÀ / ELS TRACTETS, eliminada al no considerar l'element prou unificat, ni històricament cohesionat.

BASTONERS, per no estar documentat com a ball històricament tradicional de Sùria. Presenta l'aspecte d'un combat estilitzat, podríem dir, entre dos bàndols. Els bastons són llargs, d'una quarantena de centímetres i gruixuts de quatre o cinc. La indumentària es resum en pantaló blanc, camisa blanca i barretina i mocadors vermells. Les espardenyes són de cànem i lona blanca. Els passos que es desenvolupen són mínims per a configurar la coreografia. Actualment són tres els grups que fan balls de bastons a Sùria: Grans de l'Agrupació Sardanista, Fadrinets del Poble Vell i Salipota. Sembla que aquest tipus de balls va ser introduïts força tardanament al municipi. En general, però, es tracta d'un ball molt antic, per alguns tal vegada originat en el ball d'espases (PUJOL, AMADES, 1936). Resta integrat a la fitxa de CARMELLES.

CAL MASSIONISTA, integrat a la fitxa del "POBLE VELL".

CAL NASIET, al no tenir suficient entitat arquitectònica. El nom prové del propietari Ignasi Guilà. També existeix una font que es diu del "Nasiet", que abans es deia del "Faló". (LOSADA, 2000).

CAL SA, per no tenir actualment la suficient entitat arquitectònica.



CAL SANERA, integrada dins de la fitxa del "BARRI DE CAL TRIST".

CAMÍ DEL CORTÉS DEL PÍ A SANT CUGAT DEL RECÓ, ja que encara que el traçat original sembla antic, resulta poc interessant el recorregut actual.

CANAL I RESCLOSA DEL FUSTERET, integrada dins la fitxa de "RAVAL DEL FUSTERET".

CAPELLETA DE LA MARE DE DEU, integrada dins la fitxa "COLÒNIA DE SANTA MARIA".

CASES DEL TORRENT FONDO, per no tenir la suficient entitat.

CEMENTIRI, donat que no presenta elements clarament singularitzadors de l'element respecte d'altres necròpolis de la mateixa època.

COL·LECCIÓ DE DIBUIXOS DE J. ROQUÉ que reconstrueixen l'evolució del Poble Vell, per no tenir suficient entitat.

COL·LECCIÓ DE DOCUMENTS DE JOSEP REGUANT. Existeix una col·lecció de documents provinents de l'Arxiu del Registre Civil de Súria, amb dates límits 1871 - 1873, que es propietat, per compra, del Sr. Josep Reguant i Agut (REGUANT, s.d.).

COL·LECCIÓ D'EINES AL C/ SALUT NÚM. 17 (colònia de l'Americano) Es pot veure des del carrer, exposada a l'exterior d'una casa, una petita col·lecció d'eines que, per efecte de la intempèrie, es troben en mal estat.

COL·LECCIÓ DE FULGENCIO MARTÍNEZ HERNÁNDEZ (C/ Sant Cristòfol, 47), conjunt heterogeni de brocanteria de Súria i altres llocs de la comarca.

COL·LECCIÓ DE MANUEL PLAZA, el senyor Plaza ha recopilat a cal Taó una col·lecció d'elements patrimonials diversos. S'ha integrat dins la fitxa "CAL TAÓ / CA N'ALZINA".

DESTRALS PREHISTÒRIQUES DE LA COL·LECCIÓ SALA. Fitxa donada de baixa per no haver-se pogut localitzar. Se sap de l'aparició a Súria, fora de context arqueològic, a principis del segle XX, de peces d'aquest tipus. Algunes d'elles formaven part de col·leccions particulars locals com la del Belga; altres van anar a parar al col·leccionista de Vic, Sr. Sala - una de basalt i una altre d'amfibolita - sent aquestes darreres publicades per en Bosch i Gimpera (1919). Ha estat impossible la seva localització al Museu de Vic, on es suposava que haurien estat dipositades. El senyor Sala era un personatge força conegut a Vic. Va ser alcalde després de la Guerra Civil. Quan va morir, les seves filles van marxar d'aquella ciutat i la col·lecció es va desfer,



desconeixent-se la seva situació actual, el més probable és que sortís al comerç d'antiguitats. Mai va formar part de les col·leccions del Museu de Vic, segons informació oral de Mn. Gros. De tota manera, amb posterioritat, des de la Secció d'Inventari del Servei de Museus de la Generalitat s'ha esbrinat que algunes donacions antigues al Museu havien estat fetes pel Sr. Josep Sala. S'ha fet una recerca posterior comprovant-se que entre aquestes donacions no hi havia cap destrada polimentada i que cap de les que hi havia sense donació coneguda tenia com a procedència la localitat de Súria.

EDIFICACIONS DE LES MINES DE POTASSA DE SÚRIA integrades dins la fitxa de les "MINES DE POTASSA".

ERA DE LES BRUIXES, integrada dins de la fitxa de "LLEGENDARI"

ESTACIÓ DEL TREN, eliminada donada la poca entitat arquitectònica de l'element. A les fitxes de les "MINES DE POTASSA" i del "PONT DE CAL NENUS" es parla del tren, clarament relacionat amb aquest element.

FÀBRICA D'AIGUARDENT DE CAL TRIST: Integrada dins la fitxa "BARRI DE CAL TRIST". Origen del petit conjunt edificat d'aquest nom, el qual va sorgir al voltant d'aquesta fàbrica, avui desapareguda, que s'instal·là allí l'any 1862.

FÀBRICA GIRÓ, desapareguda com a tal fàbrica. S'integra la informació dins de la fitxa "RAVAL DEL FUSTERET". Encara es poden veure parts de l'antic edifici industrial al raval.

FONDA VELLA / CAL GAL / CAL QUADRENCH, integrada dins de la fitxa "RAVAL DE SANT JAUME".

FORN DE BOGADELLA, per no tenir suficient entitat.

FORN DE CEREROLS, per no tenir suficient entitat.

GORG DE L'OLLA, integrat dins de la fitxa "LLEGENDARI" i de la "RIERA D'HORTONS".

GORG DE LA COLL, integrat dins de la fitxa de la "RIERA D'HORTONS".

JACIMENT MINERAL, integrat dins la fitxa de les "MINES DE POTASSA".

LA GUSARAPA, donada la poca entitat actual de l'indret.



LA TORRE / ÇA TORRE, eliminada per no haver aconseguit identificar l'edifici o les seves restes. Podria ser que no molt distant d'ell estigués un lloc dit "cal Colomer", on s'indica que hi ha restes romanes (LLADÓ, 1993D). Aquest lloc s'ha volgut relacionar amb el mas "ça Torre" de la documentació medieval. D'aquest mas, el 1317 es cita a Bartomeu Çatorre, senyor de Çatorre del terme del castell de Súria (REGUANT, 1988). El 18 d'agost de 1319, Bartomeu Çatorre, ciutadà de Manresa i senyor de Çatorre ven a Ramon Folc, vescomte de Cardona, per 8.000 sous la masia Çatorre, amb la seva fortalesa i d'altres masos (REGUANT, 1988).

MASIA DE SOLER, eliminada al no haver aconseguit identificar l'edifici o les seves restes. Josep Lladó la situa al segle X al costat de les cases següents: Ledo (Can Lledó), Fabrica (can Fàbrega), Cumbis (Les Comes), Closa, Vil·la (can Riera), Serra (el Casalot) i Oliveres (LLADÓ, 1993D). El 24 d'agost de 1317, Pere de Riu, sagristà de Solsona ven per 700 sous a Ramon Folc de Cardona tots els drets que tenia a la masia de Soler i, a la vegada, deslliura els habitants d'aquest mas de l'homenatge que li havien fet (REGUANT, 1988). De tota manera, i encara que, probablement, sense relació alguna hi ha un "cal Soler" al Poble Vell i és el nom antic de "Villa Antònia".

MONEDES DE SANT SALVADOR DEL QUER, integrat a la fitxa del "LLEGENDARI", donat que sembla formar part del llegendari popular surienc, ja que es diu que amb els diners d'aquesta troballa s'havia edificat la fàbrica i posteriorment la colònia obrera de l'avui raval del Fusteret.

MONUMENTS PÚBLICS, ja que s'ha fet una fitxa desglossada per cada un d'ells.

PETJADES DEL CAVALL DE SANT JAUME, integrada dins la fitxa "LLEGENDARI", a l'haver quedat enterrada la pedra on s'observaven.

PLACA A ERNEST SOLVAY, integrada dins la fitxa "AJUNTAMENT".

PLACA A SALVADOR PERARNAU, dins la fitxa "FONS DE SALVADOR PERARNAU".

PLACA COMMEMORACIÓ CINQUENTENARI ERECCIÓ MONUMENT A CLAVÉ, integrada dins de la fitxa del "MONUMENT A CLAVÉ".

PLAÇA DE SANT JOAN, fitxada en primer lloc per ser lloc de trobada i tenir diversos elements monumentals. Al fitxar cada monument per separat s'ha decidit eliminar la fitxa.

PONT DEL FUSTERET, integrada dins la fitxa de "RAVAL DEL FUSTERET".

PONT DEL TORDELL, integrat dins la fitxa de la "RIERA DEL TORDELL".



RETAULE RESIDÈNCIA BELL-REPÓS, ja que es tracta d'una obra d'art contemporani instal·lada en un lloc de propietat privada.

RIERA DE BOGADELLA / TORRENT DE CAL NENUS, donat que no té prou elements interès natural i paisatgístic identificats. D'altra banda, hi ha ítems que es troben a la vall de la riera que s'han incorporat a l'inventari com ELS FOSSARS DE BOGADELLA, LES COMES, LA CLOSA, etc.

SANT IGNASI DE REGUANT / SANT ÀNGEL, integrada dins de "REGUANT".

SOLIVELLA, eliminada per no pertànyer al terme municipal de Sùria. Hi ha aparegut una fíbula i una moneda d'Egípcia (686-702) encunyada a Toledo i trobada en aquest indret (DAURA; GALOBART; PIÑERO, 1995), seguint SOLER (1985) i publicada com pertanyent al terme de Sùria. S'ha anat al lloc exacte del descobriment i s'ha comprovat que es troba fora del terme municipal.

TOLL DELS ENCANTATS, integrat dins de la fitxa "LLEGENDARI" i de la "RIERA D'HORTONS".

TORRENT FONDO, per no tenir la suficient entitat.

VIA ROMANA, integrada al "CAMÍ RAL", donat que les restes identificades com a romanes a la bibliografia no presenten elements que permetin datar-la en aquesta època.

VILLA CARMEN, integrada dins la fitxa d'"ELS RASTELLS".

5. RESULTATS

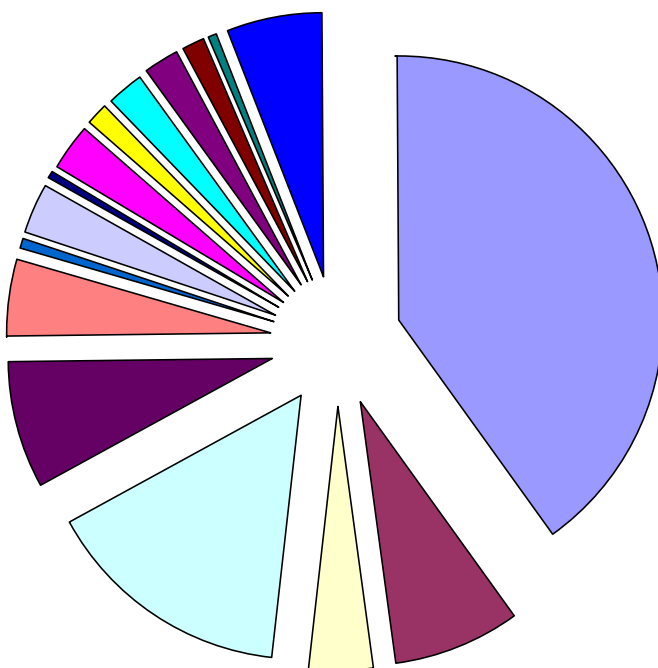
L'Inventari del Patrimoni Cultural de Sùria es compon de les següents parts:

- Fitxer amb 170 registres realitzat sobre una aplicació del programari Microsoft Acces'97 en CD-ROM, en un arxiu nomenat "SÚRIA".
- Portada i llistat onomàstic de les fitxes realitzat sobre el programari Microsoft Word'97 en CD-ROM, en un arxiu nomenat "SÚRIA. Fitxes".
- Informe de realització del treball realitzat sobre el programari Microsoft Word'97 en CD-ROM, en un arxiu nomenat "SÚRIA. Informe".

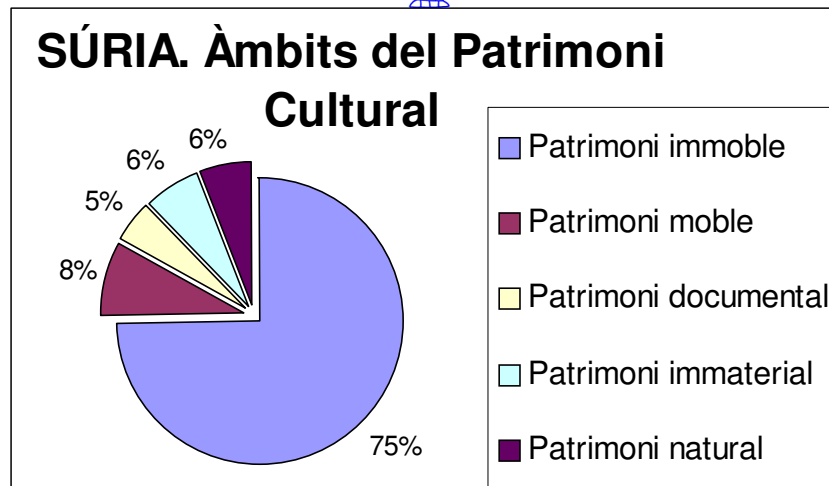


- Informe de notes tècniques realitzat sobre el programari Microsoft Word'97 en CD-ROM, en un arxiu nomenat "SÚRIA. Notes tècniques".
- Imatge en format JPEG amb la portada del CD-ROM realitzada sobre el programari Corel Photo-Paint v7 en CD-ROM en un arxiu nomenat "SÚRIA. CD Portada".
- Imatge en format JPEG amb la contraportada del CD-ROM realitzada sobre el programari Corel Photo-Paint v7 en CD-ROM en un arxiu nomenat "SÚRIA. CD Contraportada".
- Impressió de les fitxes (precedida d'un llistat onomàstic per ordre alfabètic, de les mateixes) i l'informe (2 jocs de cada) en paper format A4 amb marca d'aigua de l'antic molí paperer de ca l'Alzina (Fàbrica Vella) datada l'any 1743, impresa a l'encapçalament, extreta de l'Arxiu Municipal de Manresa (Acords 1737-1743).

SÚRIA. Tipologia del Patrimoni Cultural



- Edifici
- Conjunt arquitectònic
- Element arquitectònic
- Jaciment
- Obra civil
- Element urbà
- Objecte
- Col·lecció
- Fons d'imatges
- Fons documental
- Fons bibliogràfic
- Manifestacions festives
- Tradició oral
- Música i dansa
- Tradició culinària
- Zones d'interés



De l'observació de la gràfica dels àmbits es pot concloure que existeix una aclaparadora majoria d'elements fixats pertanyents a l'àmbit del patrimoni immoble (75%), mentre que la resta no presenta xifres massa significatives. Així el patrimoni moble no depassa el 8%, el patrimoni natural i immaterial presenten el 6% dels registres cadascun, mentre que el menys representat és el patrimoni documental amb un 5% d'ítems.

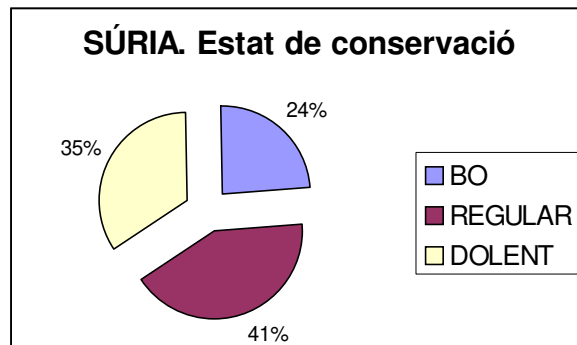
Si observem la divisió per tipologies, la majoria de fitxes està constituïda per edificis (40%), seguida a molta distància per jaciments (15%), conjunts arquitectònics (13%) i obra civil, amb prop del 8%. A partir d'aquí ja disminueixen els percentatges fins a valors entorn del 5% (zones d'interès natural) i inferiors.

Un dels grans canvis en l'estructura de la tipologia del patrimoni respecte del que hi havia abans d'iniciar el present inventari consisteix en el gran augment de la importància relativa de l'arqueologia dins el conjunt del patrimoni de Síria. Així, a la Carta Arqueològica de la Generalitat de Catalunya es podien trobar a l'inici d'aquest treball cinc jaciments arqueològics a tot el terme. Actualment el nombre s'eleva a vint-i-sis. Aquesta multiplicació per cinc del nombre absolut es deguda a dues raons. La primera, a un canvi de criteri respecte del que es considera patrimoni arqueològic, més extens en aquest treball del que considera el Servei d'Arqueologia de la Generalitat de Catalunya, amb la inclusió d'elements d'època medieval i moderna. De tota manera ha augmentat el nombre molt especialment, per haver pogut identificar nous jaciments, destacant diversos de prehistòrics, un del Bronze Final o Ibèric antic i un d'iberoromà, tots ells apareguts en la recta final del treball, per dues raons: per la informació facilitada pel seu descobridor i, en altres casos, pel descobriment de nous llocs mentre s'estava executant la tasca de l'inventari.

Pel que respecta a la titularitat dels elements fixats cal valorar que tan sols hi ha 35 elements (20'6%) de titularitat pública entenent que els aspectes immaterials tenen aquesta titularitat i 135 (79'4%) de privada, entenent així mateix, que els conjunts arquitectònics (que tenen part de titularitat pública) s'han comptabilitzat com a privada .



Un apartat interessant per a conèixer la salut del patrimoni de Súria és el de l'estat de conservació del mateix. Com es pot veure al gràfic següent, predomina la situació regular (41%), sobre un 35% en males condicions, mentre que tan sols un 24% es troba en bon estat. No es tracta de dades que incitin massa a l'alegria, per tant, calen accions per a sortir d'aquesta situació. De tota manera, cal veure també que la major part del patrimoni es troba en mans privades i, per tant, caldrà articular, des del sector públic uns marcs generals que permetin unes accions respectuoses per part dels privats i dels emprenedors, alhora que no impedeixen els nous usos que es vulgui donar al patrimoni.



Tractar de fer un repàs a la datació dels elements patrimonials és complicat, doncs hi ha hagut fortes continuïtats i, per altra banda, resulta molt difícil datar elements d'obra pública, d'arquitectura popular o de cultura tradicional, per posar alguns exemples. Cal dir, això sí que hi ha hagut algunes novetats importants, com la ja esmentada de l'aparició de nous jaciments prehistòrics que semblen teixir una xarxa a la zona de la riera d'Hortons i del riu. També destaca la troballa, per primer cop, d'evidències de poblament ibèric i iberoromà a Súria. És important, l'aparició de poblament paleoibèric (ja que no es habitual) però també la troballa de restes de treball metal·lúrgic relacionat amb les restes iberoromanes.

De l'època medieval caldria ressenyar la identificació d'una finestreta romànica geminada reaprofitada a una de les cases del Samuntà, així com un arc gòtic al mateix indret i un finestral del mateix estil a la Closa, que vindrien a afegir-se als altres elements d'aquests estils que es poden trobar al Poble Vell de Súria, a la torre de la Pobla i a Cererols. Pel que fa a l'arquitectura militar cal datar cap els segles XI o XII la torre de la Talaia, també identificada al llarg d'aquest treball. Aquesta troballa permetrà revisar les teories generals respecte de la xarxa d'intervisibilitats i comunicacions òptiques de Súria i de la resta del Bages a l'època medieval.

L'activitat industrial i artesana a Súria està poc estudiada fins arribar a finals del segle XIX, en que es va produir el gran avenç industrial al municipi. Segons Reguant (1988), durant el segle XVIII "en alguns llocs es parla de fabricants però no se sap de quina matèria, sembla com si la indústria tèxtil es limités a algun teixidor de lli, i poca cosa més".



De tota manera, l'explotació dels recursos bàsics de Súria (aigua i subsòl) s'ha produït des de moments molt antics en la història del municipi. Així se sap de l'existència de molins ja l'any 1049, en un document referent a la possessió "d'un cas, molins, vinyes i terres de Súria" que eren disputades pel bisbe de Vic i els Montcada (REGUANT, 1988). El 16 de setembre de 1190, Ramon de Calders lloga el molí que posseïa a Súria a Guillem de Reguant (REGUANT, 1988). Pel que respecta a l'explotació de la sal, esmentar que en el transcurs del treball de camp dut a terme en aquest inventari, s'ha observat en alguns llocs aflorament salins a superfície. Si tenim en consideració que ja a l'any 1185 se sap de l'existència de mines de sal prop de la vila de Súria "meneria salis que nuper exiit in castro de Sorisa, in Bagiis" (COROMINES, 1997) no té res d'estrany que durant segles, i encara que sense recolzament documental que ho demostrï, s'aprofités aquest mineral tan abundós en el subsòl del municipi, i que ha deixat rastres a la toponímia del terme, amb noms com "el Salí" o evidències com la cita de Caresmar que indica la molturació de la sal als molins de la Vila.

El guix, també sembla haver estat un recurs històricament important. No se sap ben bé l'inici del seu aprofitament, encara que la seva abundància en el territori de Súria inclina a pensar en que des d'antic es portés a terme la seva extracció. A més de la cita de Caresmar de l'any 1780, per la qual sabem de la molturació d'aquest mineral, segurament extret del seu subsòl, cent anys més endavant, el 1880, Joseph d'Argullol diu el següent: "prop de Manresa ó Mandresa hi ha las guixeras de Súria" (ARGULLOL, 1880), i el 1884, en l'obra "Monumenta Historia Civitatis Minorisae" (REGUANT, 1982), es torna a parlar de les guixeres, que devien abastir d'aquest material a la veïna Manresa.

Un altre element industrial que ha tingut una posició important en la indústria de Súria ha estat el paper. Francisco de Zamora (1784) al moment de descriure el poble diu, entre d'altres coses: "la villa de Súria (...) tiene un gran molino papelerero en sus inmediaciones y otro que no lo es tanto". Segurament aquests autors parlen de la Fàbrica Vella, aleshores propietat d'Alzina, i del molí de Reguant, que al XVIII apareix com a Casa Regon, encara que no sabem bé si es un error de sintaxi, o pel contrari es tractaria d'un paperer o un balaire que du aquest cognom, (vist en fullejar un llibre manuscrit del mas Reguant on apareix aquest cognom en relacions econòmiques amb la família Reguant). L'opinió de Caresmar que assegura que a Súria es fabricava paper "de mediana calidad", no coincideix amb l'exposada pels estudiosos de la producció paperera catalana, els quals quan parlen dels molins de Súria diuen el següent: "El paper elaborat a les fabriques de la dinastia Guarro era opinió generalitzada en el segle XVIII, que estava fet amb tanta cura, que excedia en qualitat al paper més fi d'Holanda, que aleshores era reputat com el millor. De les seves fàbriques va sortir l'afamat paper anomenat de "marquilla", que es deia usat per l'infant Gabriel, fill de Carles III, fets aquests que van inclinar a la Reial Junta de Comerç de Barcelona, a que aquesta els concedeixi en 1773 el privilegi, exempcions i franquícies en el comerç de paper a aquesta família paperera. Aquesta opinió sobre la excel·lent qualitat del paper Guarro, es va ver refermada el 1801 pel paperaire anglès Koops, el qual escrivia que la fabricació de Francesc



Guarro era igual a la dels més hàbils fabricants holandesos. Com era una família que mantenia molts cops la mateixa filigrana, amb petites excepcions, no es pot saber amb exactitud quin paper va ser el fabricat a Súria" (MADURELL, 1972). Aquest paper es comercialitzava a Manresa, anant només el sobrant a Barcelona.

De tota manera la base de la producció de Súria, fins inicis del segle XX, està constituïda pels derivats de la producció agrícola. Un dels elements principals al llarg de la història ha estat l'oli. La informació documental i la memòria oral parlen de la importància que tenia aquesta producció al molí de Reguant. La producció d'oli i de vi, va ser de les més destacades de Súria. Al respecte es poden assenyalar les dades següents: 1, la conservació en la major part dels habitatges tradicionals de piques d'oli fetes de pedra, de les quals s'ha pogut comprovar que, a molts llocs, el picapedrer les feia a mida del lloc on la persona que feia l'encàrrec volia posar-les; 2, l'existència de restes de molturació d'olives, com les rodes de trull que es conserven a la plaça de l'Oliver, una d'elles datada al segle XVII; 3, la pervivència a Cal Planés i la Closa de dos molins de sang per aprofitament semi-industrial d'oli; 4, el record encara de dos trulls més al poble: l'un, el molí del Soler, a la plaça Major del Poble Vell (del que, per cert, encara es visible el topònim a la senyalització que van fer "Els fadrinets del Poble Vell") i l'altre, el del carrer de Barcelona, l'últim dels molins d'oli coneguts a Súria, que va romandre en actiu fins a la dècada de 1980..

De tota manera, la gran producció de transformació agrícola, especialment al llarg dels segles XVIII i XIX, ha estat la de vi i aiguardent, tal com es desprèn de les notes documentals, a la que afegirem la feta el 1780 pel rector de la parròquia: "(En) la vila de Súria (..) se cogen (..) de vino 3600 cargas(..) 50 de Azeite y 30 quintales de cáñamo y otros dos de Arina. Los fabricantes 18." (REGUANT, 1988)

Aquesta activitat econòmica ha generat un bon nombre de construccions relacionades amb el seu aprofitament. En aquest apartat ocupen un lloc destacat les tines, i també es pot parlar, sens dubte, dels cellers i de les barraques.

S'ha pogut distingir, *grosso modo*, una tipologia bàsica de tines, en funció de la seva localització topogràfica i nivell d'associació:

1. Tines que s'aixequen al costat d'un mas, bé de manera individual (si el volum de producció de l'explotació agrària era mínim), bé en major nombre, en el qual cas, solen presentar-se adossades les unes a les altres, de manera que formen una estructura allargada, de planta rectangular, composta de diverses cambres. Generalment, cada cambra correspon a una tina, amb un accés per la part davantera. La construcció es coberta a una sola vessant i sol aprofitar un desnivell del terreny, de manera que la part posterior, té més alçada. A la part més baixa, hi ha el forat de desguàs conegut amb el nom de "boixa". Les tines pròpiament dites, són, majoritàriament, de tipus cilíndric, amb les parets interiors revestides amb un tipus



de rajola quadrada (cairó) de 40 x 40 cm i adaptades a la forma interior de la construcció, això es, al cilindre que forma el dipòsit destinat a acollir el raïm. Aquestes rajoles son generalment vidrades, encara que s'han trobat casos en que no ho eren (a la masia del Quer i al Poble Vell, encara que aquest no pertanyia a la mateixa tipologia, per posar dos exemples). Com a casos interessants, poden referenciar-se, l'important conjunt de can Torres i Torroella, o el cas particular de Cal Palitroques, on sembla que la tina es va construir abans que la casa.

2. També s'ha trobat el tipus de tina al mig del camp. És aquesta una associació constructiva molt poc habitual. Es tracta d'un conjunt de tina isolada, barraca i un petit recinte adossats, una mica allunyat del mas al que va pertànyer. Aquest és el cas de la barraca del Lladó.
3. Un altre tipus detectat durant aquest inventari, ha estat el del cas de tines urbanes, és a dir, les que es localitzen a l'interior de cases al Poble Vell.

En relació a les dimensions i mides, es poden isolar quatre grups:

Les més petites, nomenades "tinois", que fan unes mides aproximades de 1'5 metres de diàmetre o menys. Són molt poc freqüents. Les mitjanes, les més habituals, amiden dos metres de diàmetre i tenen una profunditat mitja de 3 metres. Finalment, n'hi ha algunes que arriben a quatre metres de diàmetre o més, amb una profunditat variable. Es troben també, algunes tines de forma quadrada o rectangular, que se suposa que són encara més recents, fins i tot algunes presenten arrebossat de morter, però són poc freqüents. També s'ha detectat la compartimentació interior de les tines, provocada pel descens continuat de la producció al llarg del segle XX, entre d'altres llocs a can Torres, per posar un exemple.

Els cellers, generalment formen part del cos principal de la casa i es troben coberts amb voltes de pedra amb lucernaris. Alguns conserven les botes, les més antigues, congregades sobre els sòcols, i les posteriors, amb cercols de ferro de diferents mides, sobre base de pedra travada amb morter i fustes que formen les bigues de recolzament. Hi ha un cas de celler modern, que inclou a més una caldera destinada a la elaboració de vi dolç.

Les barraques formen un tot homogeni escampades per tot el territori de Súria, a aquestes es poden afegir els marges i altres elements de pedra seca que es troben per tot el terme. Les barraques, a més de caracteritzar el paisatge surienc van generar tot un ofici i unes activitats econòmiques. Se sap, per exemple, que el propietari de cal Gaudó pertany a una nissaga especialitzada en treballar la pedra seca. El Sr. Badia, conserva encara estris relacionats amb aquest ofici, com unes manuelles (que serveixen per fer córrer el roc fent d'alçaprem), una masseta amb mànec d'alzina, un mall, un parpal de dos caps diferents per arrencar pedra, un escalé, una pena (mall de punta prima), masseta, escarpa i punxó. D'entre altres treballs en pedra



seca, ell i el seu pare van fer les barraques de can Sivila, la de la baixada a cal Sendra i una als Tractets, que tenia cabuda fins a dues haveries. El temps mitjà en fer una d'aquestes obres era de set a deu dies. Per tant, es important, estudiar amb més profunditat aquesta part que, encara que coneguda, poc investigada del patrimoni surienc.

La pedra és la base del material constructiu tradicional a Súria: els gresos i calcàries s'han usat per aixecar els marges dels camps, edificar les barraques i, sobretot, per construir els parament de la casa principal i annexos. Les roques calcàries es calcinaven convenientment en els forns de calç per obtenir calç per el morter de les obres. Això mateix es feia amb els guixos, de gran aprofitament al terme. Les argiles, cuites en forns, proporcionaven les rajoles i les teules de les edificacions. Es tracta, doncs, d'una relació estreta amb la terra, de la qual s'extreuen tots els recursos possibles.

Un altre aspecte important sobre el que s'ha treballat intensament és el del patrimoni immaterial. Per exemple, s'ha detectat un fet d'interès en lo relatiu a la documentació de camp dels investigadors folkloristes a la primera meitat del segle XX. Sembla que van ser informants de Súria - que no s'han pogut identificar -, els qui van proporcionar material de treball als recopiladors d'aquells anys. El municipi de Súria apareix, doncs, nomenat en les recopilacions de lèxic i en les obres de documentació de caràcter etnològic d'aquells anys. Així ocorre, per exemple en el vocabulari referent a les diverses dependències de la casa i els llocs complementaris. Han estat recollits a Súria els vocables, "nas", amb referència a l'espill obert damunt la boca del forn per a treure la volada i perquè pugui respirar, "escremellar", amb el significat de mocar el llum, "bufador" al canó de canya que serveix per a bufar el foc, etc. (GRIERA, 1974). Això passa també en paraules relacionades amb el mateix medi físic, com "bòfia" amb el particular significat d'enfonsament de terra produït per l'aglomeració d'aigües, o molt millor, com sembla ser el cas de Súria, per la dissolució de materials salins que provoquen els enfonsaments (GRIERA, 1974). En el transcurs del treball de camp s'han recopilat paraules d'ús local com a "peraferit", terme referit a la llum de ganxo o "cassigai" referit a un drap vell, una "càssia" referit a un bujol, els "clamolls" per "clemàstecs", "ous esternats", com a "ous durs", etc.. També, amb les reserves que els investigadors d'aquest camp posen en la documentació oferta per Joan Amades, sembla d'interès remarcar en aquest punt del present informe, les cites sobre costums del poble de Súria fetes per aquest investigador. Així, assenyala com els segadors de Súria empraven, per lligar les garbes, un tipus de garrots llargs que eren garrotadors i flabiol alhora, i àdhuc els havien fet servir d'arma de defensa si es presentava el cas. (AMADES, 1985).

Altres aspectes del món immaterial que sembla necessari estudiar millor són, per exemple:



- la comunicació, com els crits de carrer, dels pregons se sap que l'ofici va tenir punt i final de 26 de novembre de 1969, quan Jaume Ros i Santamaría, se'l va donar de baixa com a pregoner
- El món del treball Així s'han recollit aspectes de la cultura del treball com el fet, per exemple, que a Sùria encara hi ha gent que sap fer carbó de llenya d'alzina (com els germans Suades de les cases del Samuntà). El carbó de pi és diu carbonet i a les cases del Samuntà encara es recull i es ven per a coure pa. Altres aspectes han estat un vocabulari gestual que s'emprava a la fàbrica nova o qüestions d'argot emprat a la mina.
- El ritual familiar o de la vida, es especial els relacionats amb els ritus de pas, dels quals encara queden informants, especialment en el cas dels àpats funeraris i altres costums relacionables..
- El ritual cíclic o del curs de l'any. Aquí entren, per exemple, repertoris de Caramelles, goigs dels patrons (Sant Sebastià, Santa Bàrbara, Sant Cristòfol) o goigs de Sant Salvador. Sobre aquest particular, resulta d'interès el fet de que al Cançoner Popular de Catalunya, i dins de la carpeta que conserva una interessant col·lecció de Cançons melòdiques i religioses (S-10) que es van guardar a Suïssa entorn als anys de la guerra civil espanyola del 1936, i amb el número 11 de document, es recull el següent: "Incipit dels Goigs de Sant Salvador/ (Sùria): "La vostra sang pura és- mon Redemptor /dixosa ventura- per lo pecador", amb la nota: "Revista Musical Catalana", 1915, nº 135, p. 69, "Música de Mⁿ Lluís Romeu".
- Cançons diverses: romanços, cançons curtes, com a les corrandes, de divertiment, etc. Com la recollida a Sùria cap als anys 1930. Molt coneguda cançó de divertiment infantil, que diu així:

*"Olles, olles de vi blanc
totes són plenes de fang,
de fang i de maduixa;
tira de la caduixa,
qui la girarà
la (tal) ... serà."
(GRIERA, 1974)*

En definitiva, al llarg de l'inventari s'han anat recollint aspectes molt diversos de la vida i del patrimoni dels suriencs. Alguns s'han inclòs a les fitxes, altres no, però en definitiva conformen tots junts, un microcosmos canviant i en constant evolució al llarg del temps. El patrimoni de Sùria és, per tant, un reflex de la vida mateixa.

6. RECOMANACIONS

Un estudi general de la totalitat de l'inventari ens dona una variació molt important en la tipologia dels elements fitxats. D'aquesta es desprèn, doncs, que no existeix una línia



predominant que englobi la major part del patrimoni i sobresurti amb força davant les altres. El que s'observa, doncs, és que ens trobem davant d'una població de dimensions mitjanes que ha tingut un desenvolupament històric que ha fet que no hi hagi una única línia estratègica que permeti optar per un desenvolupament clar en una sola direcció. Més aviat sembla que existeixen un mínim de tres orientacions que poden ajudar a conformar l'identitat patrimonial del municipi i que sembla que constitueixen els seus punts forts a desenvolupar:

- La geologia i la mineria
- La vida tradicional
- La natura humanitzada

A més a més d'aquestes línies temàtiques, es poden definir unes zones o àrees territorials on existeix una concentració especial de patrimoni, les quals a més, tenen elements que poden representar continguts que es poden definir com a exponents de més d'una línia estratègica. Es poden assenyalar les zones següents:

- El Poble Vell
- La riera d'Hortons (de cal Trist al Samuntà)
- El pla de Reguant
- El Tordell i la mina
- Cererols

A aquests dos aspectes, territorial i temàtic, cal afegir les línies funcionals que cal implementar per a la gestió del patrimoni: protecció, recerca, difusió i desenvolupament econòmic, les quals acaben de donar la visió global de les recomanacions pel patrimoni de Súria.

Les propostes que es fan en aquest apartat ho són des d'un punt de vista merament indicatiu i a partir de la visió estreta de la recollida d'informació i treball de camp, així com de l'extrapolació dels models que en aquest moment s'estan aplicant amb èxit arreu no tan sols de Catalunya, si no d'Europa. De tota manera, per a poder desenvolupar correctament les propostes caldrà, en la major part dels casos, fer estudis i projectes específics.

6.1. Línies estratègiques del Patrimoni de Súria

6.1.1. La geologia i la mineria

Súria és coneguda fora dels seus límits per l'explotació de les sals potàssiques. Per tant, és la tarja de presentació més clara del municipi i hauria de constituir la seva línia més potent. De tota manera, no ho és en el propi imaginari col·lectiu dels suriencs. Molta gent, "de tota la vida" considera la mina poc més que un destorb o una font de contaminació salina de l'entorn. Tal vegada sigui cert que hi ha nombrosos efectes no desitjats, però alhora és la primera font



d'identificació de Súrria fora de la mateixa- El fet de tractar-se d'una explotació en actiu impedeix donar-li una explotació clarament patrimonial, però en canvi es podria tractar de potenciar alguns dels aspectes positius que puguin tenir pel municipi, tot tractant d'explicar el perquè de les coses i el seu futur previsible, fins i tot utilitzant elements problemàtics com pugui ser l'immens runam salí, element que destaca per la seva massivitat.

Al costat del component miner hi ha tota la realitat més estrictament geològica: les falles, l'anticlinal, els balços, l'estratigrafia, el Mig món, etc.. Es tracta d'unes realitats que convenientment explicades poden esdevenir una línia-força important per explicar la realitat física de Súrria i el seu imaginari col·lectiu.

6.1.2. La vida tradicional

Súrria conserva al seu terme abundants restes de la vida del passat. Les mostres de la vida tradicional es succeeixen en alguns punts del seu terme. Aquestes mostres tenen dues vessants clares: la vida al poble i la vida a pagès. Encara podem trobar, sense massa esforç, rastres, costums, tradicions i evidències d'una societat que està desapareixent a una velocitat accelerada. Cal anotar però que aquells elements tradicionals es troben, molts cops, aïllats, alterats i, relativament fora de context. Una situació que, el més probable, és que cada vegada vagi a més.

Un aspecte a anotar de la vida tradicional consisteix en la vitalitat del fet festiu a Súrria, lligant-lo a la celebració del Vot del Poble i, molt especialment a les Caramelles. Sembla molt interessant la potència d'aquesta celebració, així com l'intent de recuperar la tradició del seu cant per tot el terme davant la via de convertir-lo en un espectacle d'escenari, encara que, probablement, aquesta no sigui del tot descartable com a complementària de l'altra.

6.1.3. La natura humanitzada

Aquesta línia es focalitzaria en tres vessants: la primera consistiria en el paisatge tradicional humanitzat per l'activitat agrícola. En aquest sentit, la pròpia estructura tradicional de camps i recs es complementa amb la presència de les masies, i l'horitzó trencat propi de Súrria. El segon punt, estaria format pel bosc de ribera de Reguant i l'obaga de Costafreda, és a dir, les restes d'una natura encara original, encara que ja amb inclusions degudes a la ma de l'home. La tercera vessant, encara que cultural, íntimament relacionada amb l'espai natural vindria definida per les restes arqueològiques d'entitat suficient per a la seva explotació.

6.2. Zones patrimonials

Es poden definir cinc àrees que concentren una certa quantitat d'elements valuosos i d'àmbit i tipologia diversa pel que respecta al patrimoni: i en les que es pot incidir coordinadament sobre diverses línies temàtiques per tal de gestionar de forma unificada aquest recurs i donar-li un valor afegit a la població. Es tractaria, en definitiva, de crear uns espais a protegir i revaloritzar



de cara a la seva explotació. És evident que no es pot actuar a totes cinc ni al mateix temps ni amb idèntica intensitat, per tant caldrà donar prioritats a unes sobre les altres, en funció dels recursos, les possibilitats i les línies d'actuació de política general definides pel municipi.

6.2.1. El Poble Vell

El nucli originari de Súria presenta la forma d'una "vila closa" enlairada sobre el Cardener, dins la qual es respira un ambient tranquil i que convida a la passejada. A més, existeixen elements patrimonials importants com l'església o el castell, així com les restes de les portes, els arcs gòtics, etc.. És per tant, el lloc on es pot presentar, per excel·lència, la línia de la vida tradicional.

Aquest nucli ha estat objecte de diverses campanyes de rehabilitació arquitectònica. La veritat és, però, que actualment presenta un aspecte escenogràfic, fins i tot es podria dir que de "cartró pedra". No es veu vida al Poble Vell, només la retroba en les contades ocasions en que per algun tipus d'acte recupera el paper d'espai de representació col·lectiva dels suriencs. Això no es bo pel Poble Vell, ja que indica que, a mig termini, continuarà el seu deteriorament. El Poble Vell és un element a potenciar, però, probablement per a fer-ho es necessita no tan col·locar elements de patrimoni sinó afavorir-hi les condicions de vida i, perquè no, d'explotació econòmica.

6.2.2. La riera d'Hortons (de cal Trist al Samuntà)

La riera d'Hortons des de cal Trist al Samuntà té un paisatge especial, on s'ubiquen elements clars de la geologia surienca, que el relacionen amb el llegendari; amb la vida tradicional a pagès i amb l'important nucli de les cases del Samuntà. També és un lloc on observar la natura humanitzada, tant pel que fa a l'estructura d'aprofitament de l'aigua, dels camps i camins com, també, per les diverses restes arqueològiques que es troben disseminades al llarg de la vall,

Es tracta d'una zona que convida a la passejada i que, amb una mínima inversió podria lluir força de cara a la seva explotació i posada en valor. D'altra banda, la possibilitat d'execució de tasques arqueològiques obre un camp de recerca en aquesta zona del municipi.

6.2.3. El pla de Reguant

Sense cap mena de dubte el bosc de ribera del pla de Reguant, és la zona més important del tram del Cardener al seu pas per Súria. Es tracta d'una zona de bosc de ribera ben estructurat i amb possibilitats d'explotació patrimonial.

Tots els boscos de ribera de la Unió Europea estan protegits per normativa comunitària i el Pla de Reguant, a més, per un Pla Especial de Protecció que, és un exemple a imitar per altres indrets. L'extensió de la protecció a l'obaga de Costafreda i a les hortes de la zona de les Bombes, els Rastells i Tordell, permeten preveure que aquesta serà una zona que millorarà en el mig termini.



6.2.4. El Tordell i la mina

La riera del Tordell segueix aproximadament el curs de la falla del mateix nom i forma una vall que pot servir per a mostrar aspectes de la geologia de Súria, amb la percepció del pla de falla i diversos aspectes geològics, com un peudemont, una hammada quaternària i, molt especialment prop de la desembocadura les instal·lacions de les mines de potassa i el massiu runam salí, el qual pot servir, si més no, per a ser mostrat i donar explicació respecte de la seva existència.

6.2.5. Cererols

El nom de Cererols constitueix tot un referent dins l'imaginari col·lectiu surienc. Es tracta d'una de les zones més apreciades pel conjunt de la ciutadania. Desgraciadament s'ha vist molt afectada pels incendis i pels efectes negatius de l'explotació de la potassa, que ha convertit en un fenassar la zona al NO del nucli principal.

Destaca l'ermita romànica i les cases adossades de cal Lladó Vell i cal Fàbrega. Constituint aquesta darrera l'exemple més ben conservat de masia de tot el terme municipal. De tota manera, altres zones de Cererols com les Comes i La Closa, aquesta darrera amb innegable importància patrimonial, encara que en molt mal estat, tenen dificultats de comunicació amb Súria.

6.3. Protecció

Cal dissenyar una bateria de normatives per tal d'aconseguir la protecció del patrimoni de Súria composades per instruments urbanístics i de gestió que afectin de forma coordinada i harmoniosa el patrimoni. Actualment, les normes donen una protecció genèrica la qual resulta, normalment, altament ineficaç. Els plans i normes que es proposen són les següents:

6.3.1. Pla Especial de Protecció del Patrimoni

Aquest pla és imprescindible per tal de poder donar una protecció integral i unificada al patrimoni. Aquest inventari pot constituir una base per a la redacció del catàleg però, evidentment, cal tornar a estudiar les inclusions en funció del seu objectiu i, a més, ha de contenir un seguit de normatives que permetin la protecció **efectiva i real** del patrimoni. Per tant, ha de ser un pla sense maximalismes però que, d'altra banda, tampoc deixi de costat aquella part del patrimoni que per no ser "monumental" o "artística" forma part, també, del mateix.

En aquest sentit, el present inventari ha estat excessivament proteccionista en alguns punts, fixant conjunts sencers. D'altra banda, s'ha procedit a fixar elements tipus d'una determinada categoria, per exemple, una barraca de vinya de cada classe, deixant de banda la resta. Per tant, el catàleg d'un pla especial de protecció de patrimoni ha de tenir en compte aquestes qüestions i revisar cap a la inclusió o exclusió part dels elements de l'inventari, ja que com s'ha dit, l'objectiu es diferent.

6.3.2. Pla Especial de Reforma Interior del Poble Vell



A més d'un Pla Especial de Protecció del Patrimoni, és important ordenar l'espai intern del Poble Vell d'acord a un PERI que, per una banda, faciliti la vida a la gent que hi viu, però per altra ajudi a conservar i, el que és més important, potenciar els valors patrimonials del mateix.

Aquest pla hauria de contemplar el problema dels accessos, la vialitat, l'edificabilitat i l'estil de les noves construccions i reformes, tractant d'evitar algun excés comès en el passat a l'entrada del nucli, per exemple.

6.3.3. Recomanacions generals de conservació

Per tal de conservar adequadament el patrimoni es fonamental que s'implementin instruments de foment del patrimoni i es facin actuacions des del sector públic que vagin en la direcció adequada. Alguns exemples, en aquest sentit poden ser:

- Una pavimentació adequada dels carrers del Poble Vell i d'altres conjunts que presentin conjunts patrimonials.
- Una retolació específica, amb explicacions, als elements patrimonials, amb un disseny modern, clar i net.
- Un pla per arranjar façanes i cases, amb algun tipus d'ajut públic, de conjunts inclosos dins algun Pla Especial..
- Unes Normes Estètiques que contemplin el tractament dels edificis d'alguns carrers i barris, molt especialment, pel que fa referència als acabats de les façanes (arrebossats, etc..).
- El mateix caldria aplicar a les masies i torres isolades, en especial referència a les construccions annexes, auxiliars i coberts.
- Seria també molt important documentar els edificis abans de les remodelacions.
- Igualment els edificis militars es troben protegits per la llei caldria, doncs, comunicar les noves aparicions per tal que siguin inclosos.
- D'altra banda, i pel que fa a patrimoni moble, caldria iniciar una tasca de salvament i recopilació del patrimoni que es troba en estat de perill, per exemple, l'utilatge i la maquinària de pagès (botes congrenyades, estris tradicionals, etc..).
- Una altra línia, en el mateix sentit, podria consistiren guardar elements antics de l'utilatge de les mines de cara a poder-lo mostrar.

6.4. Recerca

6.4.1. Matèries i línies de recerca

Súria compta amb una bona base d'estudis, els quals forneixen una plataforma de la que no disposen altres municipis de Catalunya. Especialment important són els estudis de Josep Reguant, complementats per altres, com pugui ser la publicació de Cererols o l'edició del



manuscrit del *Llibre de les coses que han succeït a Catalunya* (..) o el catàleg del Grup de Recerca i Conservació del Patrimoni del Centre Excursionista de Súria. Com que existeix aquesta base es poden apuntar línies que, de seguir-se, permetrien ampliar molt l'actual estat de coneixements, no tan sols de Súria, si no també del Bages.

En el transcurs d'aquest treball s'han trobat llocs amb importància patrimonial, dels quals no es recordava el topònim tradicional i, en aquests casos ha calgut fer una petita recerca d'informació oral de recuperar un nom per aquells espais. Cal, doncs, fer una revisió dels topònims, especialment al Poble Vell, cercant els originals, essent respectuosos, però, amb la toponímia popular, que ha consolidat determinats topònims que caldria reflectir en la mida del possible, per exemple ca n'Alzina i cal Taó, són noms igual de vàlids per a la mateixa casa. També caldria fer una bona recerca dels límits del terme i de les fites antigues que el marquen.

ARQUEOLOGIA

Arrel de l'Inventari del Patrimoni Cultural ha crescut extraordinàriament el nombre de jaciments arqueològics coneguts al municipi. A partir d'ara, aquesta pot constituir una línia de recerca de primer ordre per al coneixement de la història de Súria. Dins del camp de recerca sembla que les èpoques on es pot obtenir més profunditat és l'Edat del Bronze i l'època ibèrica. Una altra recerca, podria ser la prospecció a les terrasses del Cardener i els torrents que hi aflueixen, qüestió que pot ser important en lo que respecta al coneixement del moment paleolític.

De tota manera l'època històrica on existeixen més elements que es poden investigar amb aquesta metodologia és la medieval. Es podrien fer recerques de cara a entendre el món funerari, amb investigacions a llocs com les tombes de cal Banyes no excavades a la fase anterior; el món guerrer amb les torres de defensa que es troben a Súria (la Talaia, la Closa); el món del treball amb els masos medievals de la Garrigosa i altres o l'explotació dels recursos econòmics (mineria antiga, etc..). També es poden esbrinar els elements dels sistemes de comunicació, així, al fer una neteja de la llera del riu, es pot veure si apareixen restes de la hipotètica passera o pont al raval del Fusteret i de les baixants i el camí ral.

De tota manera, el punt més fort pot ser el Poble Vell. Cal definir la seva veritable forma primitiva, importància i restes arqueològiques (castell, església, portes, etc..). En aquest sentit, de ben segur unes excavacions poden oferir informació bàsica per entendre el nucli primitiu:

PATRIMONI DOCUMENTAL

Caldria fer una recerca de documentació dispersa que sembla important. Hi ha un gran buit documental a l'Arxiu Municipal, fins i tot del segle XIX, ja que la documentació és molt tardana, entre d'altres coses perquè l'Ajuntament de l'any 1941, es va vendre la documentació anterior. Fa falta una política d'incentivar les donacions i millorar les instal·lacions. Tal vegada la solució



passaria per fer un equip voluntari amb molta iniciativa i voluntat de recuperació d'aquest tipus de patrimoni de Súria.

MÓN RURAL

Pel que respecta a les restes del món rural seria molt important fer un estudi de la producció vitivinícola, imprescindible per a entendre la història de Súria i del Bages. En aquest sentit caldria fer un estudi dels sistemes de producció i de les construccions tradicionals que han restat. A més de les construccions integrades dins les masies destaquen les construccions de pedra seca als camps. Seria important entrevistar a les darreres persones que havien treballat la pedra seca. És una herència patrimonial, que està present al nostre paisatge: barraques, marges, pous, i parets de construccions diverses. Tots aquests són elements patrimonials sense cap més protecció que l'interès de molt pocs per mantenir dempeus aquest llegat. Aquestes manifestacions mereixen ser reconegudes com autèntics monuments d'enginyeria i arquitectura popular. (SOLER, 1992) Les tasques de estudi que es proposen són un inventari sistemàtic - que està fora de l'abast d'aquest treball- de totes les manifestacions de construcció de pedra seca, per tal de reconèixer la seva riquesa arquitectònica. L'estudi i recollida dels coneixements, tècniques i eines pròpies d'aquest tipus de treball resultaria de gran interès pel patrimoni cultural del municipi. No s'ha d'oblidar el fet de que la primera gran riquesa de la història de Súria va ser el conreu de la vinya, i que això va representar l'aprofitament intensiu del sol. Al transcurs d'aquest treball, hem tingut l'oportunitat de conèixer a un dels últims especialistes d'aquesta feina, l'Antoni Badia, amo de cal Gaudó, tal vegada seria molt interessant fer un treball de documentació etnogràfica, a partir dels seus coneixements i dels d'altres persones de Súria. Aquest treball desenvoluparia entre altres recopilacions el lèxic, les tècniques, les eines (a les col·leccions inventariades existeixen estris aplicats al treball de la pedra), els costums, així com els llocs i sistemes d'extracció i transport de la matèria primera, etc..

Un altre aspecte important seria el de les construccions relacionades amb la producció de l'oli i, fins i tot, dos altres apartats poc estudiats: les construccions relacionades amb l'aigua (bògits, canals, rescloses, etc..) i les relacionades amb l'aprofitament dels recursos geològics (forns, etc..) ..

CULTURA IMMATERIAL

Es troba a faltar un treball sistemàtic de recopilació de les festes, cançons, costums rituals i elements mobles i immobles que es troben associats al cicle de la vida a Súria. En aquest sentit, les cales que s'han efectuat al llarg del treball de camp de l'Inventari de Patrimoni Cultural mostren una diversitat i unes grans possibilitats als estudis d'aquesta matèria, per exemple, en els rituals funeraris tradicionals o altres costums lligats al cicle anual. Un altre aspecte a potenciar és l'estudi dels vocables específics utilitzats a Súria. A més dels estudis ja clàssics dels folkloristes de la primera meitat del segle XX, encara hi ha paraules que es poden recollir i estudiar. Tampoc s'ha fet cap tipus de recerca etnomusicològica.



INDUSTRIA

Aquest és un tema important que cal abordar des de molts punts de vista: història, arqueologia industrial, antropologia cultural, economia, etc.. Per un costat cal fer estudis de la indústria antiga de Súria tractant d'esbrinar, per exemple, si existeixen antecedents de mineria salina. Un altre apartat seria el de fer recerques sobre la producció paperera de Súria, molt més important del que s'ha valorat tradicionalment al municipi. Altres elements a estudiar consisteixen en els elements d'enginyeria civil relacionats amb els molins: canals, rescloses i elements similars. Per últim queden els apartats de la indústria tèxtil i, el darrer gran tema, la mineria de la potassa.

En aquest darrer cas, caldria fer estudis d'arqueologia industrial tan dels edificis, de l'enginyeria civil de les mines, de les fonts d'energia, de les instal·lacions de les fàbriques, història de l'empresa i dels oficis, dels miners, de la comercialització, de les lluites socials, de l'evolució política i sindical, de l'impacte en el territori, etc.. Especialment important és la tasca de documentació i recopilació de la maquinària i l'utilitatge miner, ja que molts d'aquests elements es troben en imminent procés de desaparició.

6.4.2. Manual d'Història

Encara que existeixen publicacions que tracten de la història de Súria, com per exemple el llibre de Soler i Clariana (1985) o les diferents obres de Reguant, es troba a faltar un manual d'història que permeti disposar en un sol llibre de tota la informació que hi ha sobre el passat de la vila, la seva geologia, el seu patrimoni artístic i etnològic i que els posi a l'abast dels interessats, investigadors, etc., però especialment dels mestres i alumnes de la localitat, per tal que aprenguin quina ha estat la història de la seva població.

6.5. Difusió

6.5.1. Ecomuseu de Súria

Per a una correcta explotació de la riquesa patrimonial es imprescindible poder disposar d'un centre que aglutini els esforços i doni una sortida unificada a totes les qüestions del patrimoni de cara, especialment, a una correcta explotació del mateix, tant en el sentit de difusió com d'aprofitament sostenible del mateix. Evidentment, un equipament necessita disposar d'un lloc físic on localitzar-lo i, el Poble Vell és el lloc normal on situar-lo. Tots o part dels edificis de propietat municipal que es troben ubicats allà poden servir de contenidor d'aquesta iniciativa. De la mateixa manera, ha de tenir-se present que en un lloc poden estar els serveis i en altres poden oferir-se les activitats i exposicions d'aquest equipament.

Aquesta iniciativa, evidentment, agafarà un paper de centralitat intrínseca dins del Poble Vell i hauria d'ajudar a superar la sensació de lloc poc vital que té actualment. En l'edifici on s'ubiqui, el qual hauria de ser d'indubtable valor patrimonial, caldria fer algun tipus d'exposició o audiovisual interactiu que, de manera estable, expliqui **que és Súria**.



Aquest centre, com a ecomuseu ha de tenir radials que serveixin per mostrar altres aspectes del patrimoni. Es pot pensar, per exemple, que un d'aquests llocs sigui el trull de cal Planés o les Comes, ja que aquesta utilitat ha de ser compatible amb altres usos. De tota manera, la part principal d'un ecomuseu ha de ser el propi territori i, per tant, el seu espai de presentació abasta tot el terme municipal, amb una senyalització específica.

De la mateixa manera, en aquest centre cal centralitzar tota la informació respecte de les ofertes de lleure i turístiques que pugui haver-hi al municipi i, fins i tot, a altres del voltant, aconseguint crear una "finestreta única" respecte dels visitants de Súria que, de la mateixa manera que compleix objectius culturals també ho fa de promoció econòmica.

6.5.2. Rutes, visites i passejades

El terme municipal, encara que es prou trencat ofereix la possibilitat de poder realitzar algunes visites o rutes que es poden organitzar amb relativa facilitat. Aquestes, a més de a peu, es poden arribar a realitzar en bicicleta, cavall, b.t.t., etc. Cal tenir present que la pròpia publicació del Sender de Petit Recorregut de Súria facilita la volta al terme

Aquestes poden iniciar-se amb l'acollida i visita a la seu central de l'Ecomuseu de Súria i anar combinades amb la utilització d'altres serveis i visites a llocs concrets d'interès patrimonial. A títol il·lustratiu es poden exposar alguns itineraris possibles:

- El Poble Vell
- Poble Vell - Mig món – cal Trist – Riera d'Hortons – Samuntà.- Poble Vell
- Poble Vell – Mines – Tordell – Solivella – Samuntà – Riera d'Hortons – Poble Vell
- Sender de Súria

6.5.3. Activitats educatives

Tot aquest plantejament ha de complementar-se necessàriament amb una oferta educativa adequada als infants i escolars de la vila, de les poblacions veïnes i més general si la oferta es prou potent.

Es proposa que a l'Ecomuseu de Súria pugui haver una zona per a tallers educatius, visites guiades, etc. que pugui atreure no tan sols el públic captiu (estudiants de Súria) si no que es pugui ampliar a una oferta general.

6.6. Explotació i desenvolupament sostenible del patrimoni

El patrimoni no té futur si la seva explotació no assegura una viabilitat a la seva existència. No hi ha res més condemnat a la desaparició que allò que no té ús. Cal trobar una sortida al patrimoni i aquesta es pot trobar en el sector de serveis cap el turisme, amb creació de llocs de treball i, al mateix temps, salvaguarda i foment del patrimoni del poble.



A tall indicatiu, s'enumeren les següents activitats econòmiques relacionades amb el patrimoni i que es poden aplicar sense esforços excessius a Súrria amb una certa garantia d'èxit.

Cal tenir present que les activitats econòmiques derivades del patrimoni i explotades pel turisme funcionen com un "cluster", que interrelaciona tots dos camps i que fa que la millora d'un dels sectors incideix positivament en l'altre, retroalimentant-se tots dos.

El primer que cal, però, és algun element potent que serveixi per a cridar l'atenció. Actualment, en un món absolutament mediàtic, i amb una importància creixent de les tecnologies de la informació i la comunicació, és molt important dotar-se d'algun element de singularització. Una proposta que tal vegada sigui viable seria marcar d'alguna manera molt espectacular el Mig Món. Sigui amb làser, amb una gran cortina de llum o mitjançant un muntatge espectacular. Del que es tracta, en tot cas, és **d'aconseguir que Súrria es vegi**. És el primer pas per a la captura de potencials usuaris del patrimoni de la localitat.

6.6.1. Turisme rural

El turisme de mitja muntanya, o turisme rural és un dels que ha experimentat aquests darrers anys un impuls més gran a tota Europa. De fet, però, Súrria pateix i patirà encara per forces anys els efectes del gran incendi del 1994. De tota manera, i a pesar d'aquest *handicap*, al llarg del treball de camp s'ha conegut una persona que estava estudiant transformar la casa que acabava de comprar en una residència rural i s'ha sabut d'alguna consulta més. Pot ser una primera sortida per algunes de les parts del patrimoni.

Per un altre costat, existeixen masies que podrien resultar una excel·lent oferta cara al turisme rural, amb un mínim de sensibilitat a l'hora d'adaptar la seva realitat arquitectònica.

6.6.2. El Poble Vell

Un apartat que es pot potenciar molt a Súrria, és el del turisme patrimonial, és a dir, aquell que vol anar a veure patrimoni, elements antics, etc.. En aquest sentit, posar en marxa iniciatives com la de l'Ecomuseu pot ser un magnífic complement d'altres activitats com el turisme rural encara que les residències es trobin a d'altres municipis, ja que Súrria podria esdevenir un centre de serveis cap aquest tipus de públic objectiu.

6.6.3. La geologia i la mina

Un altre apartat consisteix en la pròpia explotació de la geologia i la mineria. Pot semblar una idea un tant esbojarrada però podria resultar interessant, fins i tot un "tour" en vehicle tot terreny pel runam salí, amb tot el seu aspecte de paisatge d'un altre món, convertint el que pot ser una amenaça pel patrimoni en una oportunitat d'explotació. Fins i tot podria interessar fer visites guiades a algun pou de la mina. Probablement no seria una activitat deficitària des d'un punt de vista econòmic.



En un camp més convencional es podria pensar en la producció artesanal. En el cas de Sùria, però, caldria potenciar, exclusivament, allò que tingui a veure amb la potassa o la sal. No se sap quina sortida podria tenir la venda d'objectes fets amb silvinita o similars o bé, fins i tot la venda d'ampolletes amb mineral. Es tracta d'iniciatives que podrien tenir una sortida amb una mica de promoció i amb un canal de sortida al mercat com podria ser per l'Ecomuseu de Sùria.

6.6.4. Usos no adequats de l'espai

De la mateixa manera que existeixen uns usos i unes activitats que potencien el patrimoni i el desenvolupament sostenible i que entre elles s'interrelacionen i creen un conjunt que millora la qualitat del territori, també n'hi ha d'altres que empitjoren aquesta situació.

Una d'aquestes activitats pot ser **la construcció d'edificis desproporcionats a les magnituds del poble**. Una altra poden ser les **construccions de substitució que no respectin el conjunt on es troben ubicades**, o la construcció **d'obres públiques que trenquin els espais unitaris i rutes tradicionals**, l'últim problema pot venir d'una **gestió inadequada dels recursos minerals del poble**. Seria molt convenient que es procurés evitar la repetició d'aquestes situacions, no tan sols de cara a una possible explotació del patrimoni de Sùria, si no també per respecte a la qualitat de vida dels suriencs, a més d'afeblir de forma greu les potencialitats d'aquest sector econòmic emergent i que, de ben segur, generarà un increment de la riquesa econòmica de Sùria en els propers anys.

7. BIBLIOGRAFIA

- 1a TROBADA (1991) *1ª Trobada jove d'artistes artesans. Escultures al carrer 1991*, Sùria, Àdhuc, Ajuntament de Sùria, Generalitat de Catalunya, Subdirecció General d'Artesania.
- ABADAL, Josep (1986) "La potassa al Bages" *Dovella*, núm. 19, pp. 23-30, Manresa, Centre d'Estudis del Bages
- ALBERCH, R., FREIXAS, P.; MASSANAS, C. (1988) "L'arxiu d'imatges. Propostes de classificació i conservació"
- AMADES, Joan (1929) "El culte a la pedra" *Butlletí de Dialectologia Catalana*, Gener-Desembre, pp. 57-65, Vol. XVII, Barcelona.
- AMADES, J. (1985). *Costumari Català. El curs de l'any*. Barcelona. Edit. Salvat.
- ARGULLOL, Joseph d' (1880) "Costums del Plá de Bages". *L'excursionista*, any III, nº 21. p. 465-472, Barcelona, Associació Catalanista d'Excursions científicas.
- ARNAU I REITG, Ramon (1984) "La mineria del Bages. Visió retrospectiva" *Miscel·lània d'Estudis Bagencs. Actes de la XXVI Assemblea Intercomarcal d'Estudiosos*, Vol. 1, pp. 53-58, Manresa, Centre d'Estudis del Bages.
- AUTORS DIVERSOS (1984). *Catalunya Romànica*, vol. XI (El Bages). Barcelona: Enciclopèdia Catalana.
- ÁVILA, Jesús (1981) "Arquitectura popular y anónima. Barracas de agricultor". *Revista de Arqueología*, núm. 15, p. 14. Madrid:
- ÁVILA, Jesús (1982) "Informe regional: Cataluña". *Revista de Arqueología*, núm. 17, p. 14-19. Madrid.
- AYMAMÍ, C. (1977) "Una aproximació a l'aprofitament troglodític a la comarca del Bages" *Actes de la XXXIX Assemblea Intercomarcal d'Estudiosos*. Cardona.



- BADIA, Enric (1996) *La sal, suport d'uns pobles*, Manresa, Editorial Angle.
- BADIA I GUITART, Jordi (1999) "Els runams salins del Bages" *Dovella*, Núm. 64, pp. 41-48, Manresa, Centre d'Estudis del Bages.
- BAGES, El (1980) *El Bages. Aproximació al medi natural i humà de la comarca*. Granollers-Barcelona. Edit. Montblanc-Martin.
- BALLBÈ I BOADA (1992) *Tines al mig de les vinyes a la comarca del Bages. Una elaboració del vi insòlita a Catalunya*. Manresa: Centre d'Estudis del Bages.
- BASTARDES I PARERA, Albert (1983) *Les Creus al vent*. Barcelona: Ed. Millà. Col·lecció: Aire lliure; 1
- BOLÒS, Jordi (1982) "La torre rodona de pedra del veïnat del Fusteret, municipi de Súria, Bages", *Quaderns d'Estudis Medievals* núm. 7 (volum 1), p. 434-441. Barcelona: Artestudi.
- BOLÒS, Jordi (1984) "Rescloses d'un antic molí proper a Castelladral". *Catalunya Romànica*, vol. XI (El Bages), p. 341-342. Barcelona: Enciclopèdia Catalana.
- BOLÒS, Jordi (1984) "Necròpolis de Sant Marçal de Relat"; "Torre de Coaner". *Catalunya Romànica*, vol. XI (El Bages), p. 113-114, 464-465.
- BOLÒS, Jordi; NUET, Josep (1983) *Els molins fariners*. Barcelona: Ketres.
- BOLÒS, Jordi; PAGÈS, Montserrat (1982) "Les sepultures excavades a la roca". *Necròpolis i sepultures medievals de Catalunya (Annex 1 d'Acta Mediaevalia)*, p.: 60-103. Barcelona: Universitat de Barcelona.
- BOSCH GIMPERA, Pere (1919) *Prehistòria catalana*. Barcelona.
- BORBONET I MACIÀ, Anna (1996) *La Masia*. Barcelona: Columna i Josep M. Infesta. Col·lecció "Terra Nostra", núm. 38.
- BREU HISTÒRIA (s.d.) *Breu història del regadiu a Súria*, Document mecanografiat, Súria.
- BRICOLLÉ, David (1995) "El Consell del Bages proposa recorreguts a través de les perles del patrimoni industrial", *Regió 7* (9-5-1995), p. 3.
- BUENO MORENO, Laura (2000) *Necròpolis i sepultures medievals a Súria i rodalies*, Treball mecanografiat pel 2n curs de Batxillerat B de l'I.E.S. Mig Món. Súria.
- CABESTANY, Joan F.; RIERA, Francesca (1980) *Ceràmica de Manresa (segle XIV)*. Manresa: Caixa d'Estalvis de Manresa.
- CABESTANY, Joan F.; RIERA, Francesca (1984) "Ceràmica de Manresa (segle XIV)" *Ceràmica grisa i terrissa popular de la Catalunya medieval (Annex 2 d'Acta Mediaevalia)*, p. 183-197. Barcelona: Universitat de Barcelona.
- CALDELS (1996) *Calders. Un municipi entre el Pla de Bages i el Moianès*, Calders, Ajuntament de Calders.
- CALLEJO, Jesús (1994) *Duendes*, Madrid, EDAF
- CALLEJO, Jesús (1996) *Gnomos*, Madrid, EDAF
- CAMPRUBÍ I PLANS, Josep (1996) El ferrocarril a la Catalunya central. *Dovella*, Núm. 53, pp. 35-42, Manresa, Centre d'Estudis del Bages.
- CARBONELL, Eduard (1984) "Cererols" *Catalunya Romànica*, Vol. XI El Bages, pp. 499-500, Barcelona, Edicions Enciclopèdia Catalana.
- CARREÑO, N.; QUER, M.; VILANOVA, J. (1996) *La sardana a Súria*, Súria, Agrupació Sardanista de Súria.
- CASANOVA COLL, Joan, CREUS SAUMELL, Joan (1997) *Inventari sistemàtic dels petits éssers fantàstics de la nostra geografia*. Treball mecanografiat. Centre de Promoció de la Cultura Popular i Tradicional Catalana. Expt. 659-660/97



CASANOVA, Joan; CREUS, Joan. (1998). "Els petits éssers fantàstics: Inventari i recerca sobre l'origen del llegendari". *Revista d'etnologia de Catalunya*, nº 13, Novembre 1998, p. 140-143. Barcelona: Departament de Cultura de la Generalitat de Catalunya. Centre de Promoció de la Cultura Popular i Tradicional Catalana.

CASAREAL, Arnaldo de (1940) *Historia de la imagen y ermita de San Salvador que se venera en la villa de Sùria*, Manresa

CASTELLANO, A.; MASSANA, I.; REGUANT, J. (1983) *Sùria. Km. 0*, Sùria.

CASTELLANO, Albert; FONTS, Jordi; LEÓN, Joan (eds) (1999) *Sender de Sùria. Volta al terme municipal. Variant de Coaner. Variant dels llacs d'Argençola*, Sùria, Centre Excursionista de Sùria.

CATALÀ I ROCA et al. (1991) *Els castells catalans.*, vol. II. Barcelona: Rafael Dalmau.

CATÀLEG (inèdit). Catàleg del Grup de Recerca i Conservació del Patrimoni del Centre Excursionista de Sùria.

CATALUNYA. DIRECCIÓ GENERAL D'ARQUITECTURA I HABITATGE (1985). *Construmat 85* (Enregistrament video, 81', 6"). Direcció General d'Arquitectura i Habitatge. Sono Multivision.

CEREROLS (1993) *Cererols, mil anys d'història (993-1993)* Sùria, Ajuntament de Sùria i Associació d'Amics i Veïns de Cererols.

CLARET, J.M.; GUIX, I.; SANZ, J.; DAURA, A. (1981) "Els Fossars" *Butlletí del Centre Excursionista Montserrat*, Núm. 4, pp. 6-9, Manresa.

CLIMENT, Ramon (1972) "Les primeres caramelles" *Sùria. Semanario de Información Local*, Núm. 1.047, 01.04.1972, pp. 1-2, Manresa. Red Catalana de Prensa.

CLIMENT, Ramon (1973) "El setge" *Sùria. Semanario de información Local*, Núm. 1,121, pp. 1-2, Dia 06.10.1973, Manresa, Red Catalana de Prensa.

COCA I CASAHUGA, Gemma (1993) "Llibre de coses que an succehit" a *Cererols, mil anys d'història (993-1993)* pp. 63-104, Sùria, Ajuntament de Sùria i Associació d'Amics i Veïns de Cererols.

COROMINES, Joan (1997) *Onomasticon Cataloniae*, v. VII, 189-191 (Veü: Sùria). Barcelona: Curial Edicions Catalanes. Caixa d'Estalvis i Pensions de Barcelona "La Caixa".

COTS I PORTÍ, M. Teresa; OBRADORS I PUIGDELLÍVOL, Rosa M.; PINZOLAS I GERMAN, Eduard (1991) *El poble vell de Sùria. Guia didàctica*. Manresa: Ajuntament de Sùria.

CREUS, Teodor (1886). "Excursió particular á Cardona y Solsona. Dias 5 y 6 de maig de 1885". *Butlletí de la Associació d'Excursions catalana*, vol. VII-VIII, núm. 88-89, p. 16. Barcelona.

DAURA, Antoni (1982 a) "Arqueologia i mitologia" *Dovella*, núm. 7, p. 4-8. Manresa. Centre d'Estudis del Bages.

DAURA, Antoni (1989) "Objectes per filar i teixir d'època antiga al Bages i al Berguedà" L'activitat industrial a la Catalunya interior. De l'antiguitat als nostres dies". *Miscel·lània d'Estudis Bagenes*, núm. 6, p. 7-34. Manresa: Centre d'Estudis del Bages.

DAURA, Antoni (1993) "El cementiri medieval dels Fossars" a *Cererols, mil anys d'història (993-1993)*, pp. 57-61, Sùria, Ajuntament de Sùria i Associació d'Amics i Veïns de Cererols.

DAURA, Antoni; GALOBART, Joan (1982 b) *L'arqueologia al Bages (I)*, Les Fonts. Quaderns de Recerca i Divulgació, núm. 5. Manresa: Col·legi de Doctors i Llicenciats del Bages.

DAURA, Antoni; GALOBART, Joan (1983) "Sùria, Bages (Notes d'arqueologia de Catalunya)" *Informació Arqueològica*, núm. 40, p. 140-141. Barcelona: Institut de Prehistòria i Arqueologia de la Diputació de Barcelona.

DAURA, Antoni; GALOBART, Joan; PIÑERO, Jordi (1995) *La arqueologia al Bages*. Manresa: Centre d'Estudis del Bages. Col·lecció "Monogràfics", 15.

DECLARACIÓ (1594) *Declaració de Jeroni Corrons*, 29.04.1594, Arxiu del Veguer, Manresa, Lligall, 140.

DIVERSOS AUTORS (1981) *Jornades Catalanes de Fotografia*. Dossier E.R. Sant Cugat del Vallès.



ESQUIUS, J.M.; TORNÉ, J. (1988) "El poble vell de Súria: restauració historicista". *Espais*, núm. 13 (setembre-octubre 1988), pp. 13-16.

FÀBREGA I ENFEDAQUE, A. (1999) *Llibre de coses que han succeït a Catalunya. Crònica d'un pagès català dels segles XVII i XVIII*, Manresa, Centre d'Estudis del Bages, Ajuntament de Súria.

FÀBREGA I ENFEDAQUE, Albert (2000) "Nous megàlits al Bages" *Dovella*, Núm. 67, pp. 26-33, Manresa. Centre d'Estudis del Bages.

FÀBREGA I ENFEDAQUE, A.; PERAMIQUEL COLS, J. (2000) *Caramelles de Súria. Programa*, Ajuntament de Súria.

FÀBREGA I SIVILA, Ramon (1993) "Salvador Perarnau. Notes biogràfiques" a *Cererols, mil anys d'història (993-1993)* pp. 105-111, Súria, Ajuntament de Súria i Associació d'Amics i Veïns de Cererols.

FENOY, Elsa (1993) "Cererols: Flora i fauna" a *Cererols, mil anys d'història (993-1993)* pp. 129-163, Súria, Ajuntament de Súria i Associació d'Amics i Veïns de Cererols.

FENOY, Elsa (1999) "Flora" *Sender de Súria. Volta al terme municipal. Variant de Coaner. Variant dels llacs d'Argençola*, Súria, Centre Excursionista de Súria.

FERICGLA, Josep Maria (1985) *El bolet i la gènesi de les cultures*, Barcelona, Ed. Altafulla.

FERRER I ALÒS, Llorenç, (1987A) "Quan el Bages era un dels cellers de Catalunya", *Dovella*. Núm. 24, pp. 23-28, Manresa: Centre d'Estudis del Bages.

FERRER I ALÒS, Llorenç (1987B) *Pagesos, rabassaires i industrials a la Catalunya central: segles XVIII-XIX*. Barcelona: Abadia de Montserrat. Col. Biblioteca Abal Oliba, 47.

FERRER I ALÒS, Llorenç, (1996) *Masies i cases senyoriales del Bages*. Manresa: Fundació Caixa de Manresa-Angle Edit.

FERRER I ALÓS, Llorenç (1997). "La masia. Una manera de viure i veure el món". *Revista d'Etnologia de Catalunya*, núm. 11 (novembre 1997), p. 136-137.

FÍGULS, Alfons; BONACHE, Jorge (1994) "Estudi del material lític del Museu de Sal Josep Arnau de Cardona (Bages)" , *Actes de la XXXIX Assemblea Intercomarcal d'Estudiosos*. Cardona.

FULLA DOMINICAL (1922) *Fulla dominical de Sant Cristofol de Súria. Número extraordinari dedicat a commemorar la festivitat de Sant Sebastià tan venerat per la cristiana vila de Súria*, Núm. 3 bis, any II, Súria.

GALERA PEDROSA, Andreu (1996) "Els camins medievals en la Catalunya central: entorn de les Stratae Kardonensia i la Via Salinaria", *Dovella*. Núm. 53, pp. 21-28, Manresa: Centre d'Estudis del Bages.

GALOBART, Joan (1985) "El món funerari medieval: la necròpolis de "Els Fossars" (Callús)", *Butlletí dels Amics de l'Art Romànic del Bages* núm. 11, p. 110-111. Manresa:

GASOL, Josep M. (1990) *Arxius i arxivers manresans*. Manresa: Centre d'Estudis del Bages.

GASOL, Josep M. (1993) "Cererols i mossèn Josep Lladó" *Cererols, mil anys d'història (993-1993)* pp. 5-8, Súria, Ajuntament de Súria i Associació d'Amics i Veïns de Cererols.

GAVÍN, Josep M. (1979) *Bages (Inventari d'esglésies núm. 5)*. Valldoreix: Arxiu Gavín.

GIBERT, Josep (1985) *La Masia catalana*. Barcelona: Milla.

GOMIS, Cels (s.d.) *Geografia General de Catalunya. Província de Barcelona* CARRERAS I CANDI, F (Director). Barcelona, Albert Martín, editor

GRIERA, Antoni (1935-1947) *Tresor de la Llengua, de les tradicions i de la cultura popular de Catalunya*, Barcelona, Edicions Catalunya.

GRIERA, Antoni (1974) *La Casa catalana*. Barcelona: Edicions Polígrafa, S.A.

GRIFELL I TATJÉ, Marcel (1992) *El potencial de desenvolupament de la comarca del Bages*. Manresa: Centre d'Estudis del Bages.



GUERRERO, Lluís A. (1987) "Els protagonistes de la història: un enfocament antropològic" *Història del Bages*, vol. I, p. 55-60. Manresa: Parcir Edicions Selectes.

GUDIOL, Josep (1922) *Memoria de entradas al Museu de Vich*. Vic.

INCENDIS (1994) *Els incendis forestals a Catalunya. Païssatge de confusió a les Comarques Catalanes. Helicòpter de TV3 que sobrevola Súria. Altres punts de Catalunya afectats per les flames...* Seguiment d'informacions mitjà televisió Barcelona. Acceso, 1994 14 (28-94).

INVENTARI (2000) *Inventari del Patrimoni Arqueològic de Catalunya. Carta Arqueològica. Súria (Bages)*. Barcelona, Generalitat de Catalunya. Departament de Cultura. Direcció General del Patrimoni Cultural. Servei d'Arqueologia.

ITINERARI 6 (s.d.) *Itinerari-6: Súria-Necròpoli de cal Banyes-Cal Jové-Coaner-Súria*, Centre Excursionista de Súria. Probablement és del 1999

JUAN, Mercè; SOLÉ, Xavier (1994 a) "El catàleg del centre històric de Cardona (1993-1994). Criteris de metodologia i primers resultats" En *XXXIX Assemblea Intercomarcal d'Estudiosos*. Cardona.

JUAN, Mercè; SOLÉ, Xavier (1994 b) "La prospecció arqueològica del terme municipal de Cardona, 1990-1992. Síntesi dels resultats" En *XXXIX Assemblea Intercomarcal d'Estudiosos*. Cardona.

LOSADA, Cristina (2000) *Toponímia de Súria*. Treball mecanografiat pel 2n curs de Batxillerat B de l'I.E.S. Mig Món. Súria.

LLADÓ I RAMONET, Josep (1930-1932) "Geografia comarcana. Súria". *Butlletí del Centre Excursionista de la comarca del Bages*, Núm. 137, Vol. VII, Manresa.

LLADÓ I RAMONET, Josep (1933) "Indrets comarcals. Santa Maria de Serarols". *Butlletí del Centre Excursionista de la comarca del Bages*, Núm. 162, Manresa.

LLADÓ I RAMONET, Josep (1993A) "D'una carta del rei Jaume II referent a la vila de Súria" extret de la revista *Ciutat*, (1928) núm. 17 pp. 41-43 a *Cererols, mil anys d'història (993-1993)* pp. 9-13, Súria, Ajuntament de Súria i Associació d'Amics i Veïns de Cererols.

LLADÓ I RAMONET, Josep (1993B) "Unes vies romanes?" extret del *Butlletí del Centre Excursionista de la Comarca del Bages*, núm. 131 (1929) pp. 329-331 a *Cererols, mil anys d'història (993-1993)*, pp. 15-18, Súria, Ajuntament de Súria i Associació d'Amics i Veïns de Cererols.

LLADÓ I RAMONET, Josep (1993C) "Súria" extret del *Butlletí del Centre Excursionista de la Comarca del Bages*, núm. 137 (1930) pp. 30-35 a *Cererols, mil anys d'història (993-1993)*, pp. 19-25, Súria, Ajuntament de Súria i Associació d'Amics i Veïns de Cererols.

LLADÓ I RAMONET, Josep (1993D) "Cererols [Serarols]" extret del *Butlletí del Centre Excursionista de la Comarca del Bages*, núm. 162 (1933), núm. 165 (1933), 166 (1934), núm. 168, (1934) a *Cererols, mil anys d'història (993-1993)*, pp. 36-49, Súria, Ajuntament de Súria i Associació d'Amics i Veïns de Cererols.

LLADÓ I RAMONET, Josep (1993E) "Per un capítol de la història de Súria: <El Castell>" extret de *El Matí*, Dimarts 14 de juliol de 1936 a *Cererols, mil anys d'història (993-1993)*, pp. 51-55, Súria, Ajuntament de Súria i Associació d'Amics i Veïns de Cererols.

MADOZ, Pascual. (1849). *Diccionario geográfico-estadístico-histórico de España y sus posesiones de Ultramar*. Vol. XIV. Madrid, Imp. de la Ilustración.

MADURELL I MARIMON, Josep Maria (1967) "Els molins paperers a Catalunya: notes per a la seva localització". Separata de: *Homenatge a Jaume Vicens i Vives*, vol. II, p.: 347-361. Barcelona:

MADURELL I MARIMON, Josep Maria (1972) *El paper a les terres catalanes: contribució a la seva història*. Barcelona. Fundació Salvador Vives Casajoana. 2 v.

MARTÍN, C. et al. (1996) *Llegendes i cantalles del Bages. La memòria mítica dels nostres avis*. Manresa: Angle Editorial.

MAS PUJOL (1973) *Mas Pujol: mil anys d'història*, Full mecanografiat, Súria.

MASACHS, VALENTÍ (dir.) (1981) *Itineraris geològics*. Barcelona: Centre d'Estudis Geològics "V. Masachs".



MASSANA I PORTELLA, Josep (1996) *Rècords i records. 1943-1973: 30 anys d'esport a Súria*. S.LI.: Arts Gràfiques Rodergas, S.A.

MASSOT MUNTANER, Josep (1993-1994) *Obra del cançoner popular de Catalunya. Materials*. Volum IV. Fascicles I i II. Inventari de l'Arxiu de l'Obra del Cançoner Popular de Catalunya. Barcelona. Departament de Cultura de la Generalitat de Catalunya.

MASSOT MUNTANER, Josep (1993) "La recuperació de l'arxiu de l'Obra del Cançoner Popular de Catalunya. *Revista d'etnologia de Catalunya*, nº 2, Febrer 1993, p. 132-133. Barcelona: Departament de Cultura de la Generalitat de Catalunya. Centre de Promoció de la Cultura Popular i Tradicional Catalana.

MIÑANO, Sebastián de (1826) *Diccionario Geográfico-estadístico de España y Portugal dedicado al Rey Nuestro Señor por el Dr. D. Sebastián de Miñano*. Madrid, Imprenta de Pierart-Peralta. 11 vols.

MORALES, José Manuel (1986) "Principals centres de producció ceràmica" *Terres Cuites. La producció ceràmica a l'Hospitalet i el seu entorn*, pp. 20-37, Ajuntament de l'Hospitalet de Llobregat.

NATURGEST (1999) *Pla Especial de Protecció del Medi Natural i del Paisatge del Pla de Reguant i Pla de les Hortes*, Administrador, Bernat Soler Antich; Coordinador equip producció, Marta Rancaño, Autor Jordi Calaf, Ajuntament de Súria.

OLIVARES PONTI, David (1997) *La fortificació de la comarca del Bages en temps de les guerres carlines*, Manresa, Secció d'Estudis del Centre Excursionista de la Comarca del Bages.

OLIVERAS, M. Alba (1988) "Descripció d'una barraca de vinya, de planta circular, de la comarca del Bages". *Butlletí dels Amics de l'Art Romànic del Bages*, núm. 40, p. 453-456. Manresa:

PERAMIQUEL COLS, Josep (1999) "Més de 100 anys de teatre amateur a Súria", *Dovella*, Núm. primavera, pp. 57-62, Manresa, Centre d'Estudis del Bages.

PERAMIQUEL COLS, Josep (2000) *Apunts sobre antecedents i hipòtesis sobre la casa Cal Balaguer del Porxo del Poble Vell de Súria*. Document mecanografiat.

PERARNAU, Jaume (1992) *Els pous de glaç de la comarca del Bages*. Manresa: Centre d'Estudis del Bages. Col·lecció "Quaderns", núm. 5.

PERARNAU, Jaume (1994) "El patrimoni industrial del Bages" a *El Patrimoni Històric i Artístic (Bages, Berguedà, Cerdanya i Solsonès)*, vol. 2 de la "Biblioteca Comarcal de Catalunyaç", p. 39-48. Manresa: Regió 7.

PERARNAU, Jaume; PIÑERO, Jordi (1993 a) *Monistrol de Calders. La seva història i el seu patrimoni*. Monistrol de Calders: Ajuntament de Monistrol de Calders.

PERARNAU, Jaume; PIÑERO, Jordi (1993 b) *Pla especial de Protecció del Patrimoni Arquitectònic, Històric i Paisatgístic de Rajadell*. Rajadell: Atri i Ajuntament de Rajadell.

PERARNAU CANAL, Salvador (1976) *Retrats viscuts. Contes inèdits*, Col. Plectre, Barcelona, Ed. Dalmau.

PEREGRINA, Neus (1999) "Les masies de Terrassa, una exposició sobre el patrimoni rural". *Revista d'Etnologia de Catalunya*, núm. 14, p. 149-150.

PI DE CABANYES, Oriol (1990) *Cases Senyorals de Catalunya*. Edicions 62. Barcelona.

PIÑERO, Jordi, TOMASA, Eudald (1998) *Pla Director del Poble Vell de Súria*. Ajuntament de Súria. Transversal Produccions Culturals. Assessorament de Jordi Padró. Diputació de Barcelona. Servei de Recursos Culturals. Àrea de Cultura. Oficina de Patrimoni Cultural

PONT I FERNÁNDEZ, David (1992) "Guia / Inventari de l'Arxiu Municipal de Súria", *Dovella*, Núms. 43-44, pp. 21-25, Manresa, Centre d'Estudis del Bages.

PLADEVALL, Antoni (1984) "Santa Maria Sa Vila. Un petit monestir de donats de Súria (Bages)" *Miscel·lània Fort i Cogul*, Montserrat, Publicacions de l'Abadia de Montserrat.

PLANES I BALL, Josep Albert (1996) "Al pas de l'exercit: Itineraris militars al segle XVII", *Dovella*. Núm. 53, pp. 29-33, Manresa: Centre d'Estudis del Bages.



PLANS, Jaume (1994) *Construccions de pedra seca a la comarca de Bages. Barraques de vinya al terme de Sant Fruitós de Bages*. Manresa: Secció d'Estudis del Centre Excursionista de la Comarca de Bages. Col·lecció "Monografies de Temes Locals i Comarcals", núm. 9.

PLANS I MAESTRA, Jaume (1995) *La festa de l'arrós de Sant Fruitós de Bages*. Manresa: Centre d'Estudis del Bages.

PUIG I RAFART, Pere (1989) *Programa d'actes dels 100 anys de la Societat Coral La Llanterna 1889-1989*, La Llanterna.

PULIDO, Sílvia; GALERA, Cristina (1999) *La Llanterna. Fundada l'any 1889*, Treball mecanografiat

RAMOS, Santiago (1990) *La mineria potàssica al Bages*. Balsareny.

RECASENS, Josefina (1988) *Catàleg de recursos pedagògics del Bages*. Manresa. Centre de Recursos Pedagògics del Bages.

REDÓ I MARTÍ, Salvador (1994) *El Bages*. Barcelona: Disseny Cultural.

REDÓ I MARTÍ, Salvador (1989) *Ignasi Domenech i Puigcercos*. Manresa: Gremi d'Hostaleria i Turisme de Manresa i Comarca.

REDÓ I MARTÍ, Salvador (1994) "El cuiner manresà Ignasi Domenech i Puigcercos", *Dovella*, Núm. 48, pp. 45-50. Manresa: Centre d'Estudis del Bages.

REDÓ I MARTÍ, Salvador (1988) *Les pestes, Sant Sebastià i la tradició del Bo-Bo*. Argenton: L'Aixernador.

REGUANT I AGUT, Josep (s.d.) *Súria. 1871-1873*, Memòria de Llicenciatura, Barcelona, Universitat de Barcelona.

REGUANT I AGUT, Josep (1982) "La vila de Súria els anys 1871-1873", *Miscel·lània d'Estudis Bagencs*. Núm. 2, pp. 135-142, Manresa, Centre d'Estudis del Bages.

REGUANT I AGUT, Josep (1988) "Súria", *Història de les comarques de Catalunya. Bages*. Volum II, pp. 475-502, Manresa, Edicions Parcir, Edicions selectes.

REGUANT I AGUT, Josep (1993A) "Magí Fàbrega. Notes biogràfiques" a *Cererols, mil anys d'història (993-1993)* pp. 113-116, Súria, Ajuntament de Súria i Associació d'Amics i Veïns de Cererols.

REGUANT I AGUT, Josep (1993B) "Santa Maria de Cererols" a *Cererols, mil anys d'història (993-1993)* pp. 117-128, Súria, Ajuntament de Súria i Associació d'Amics i Veïns de Cererols.

REGUANT I AGUT, Josep (1997) *Súria. Història en imatges 1894-1975*. Col·lecció "Fotografia històrica", núm. 4. Manresa: Angle Editorial, Centre d'Estudis del Bages.

REGUANT I AGUT, Josep (1999) "El Poble Vell i la torre de Salipota", *Sender de Súria. Volta al terme municipal. Variant de Coaner. Variant dels llacs d'Argençola*, pp.30-31, Súria, Centre Excursionista de Súria.

REGUANT, Josep; CASTELLANO, Albert (1980) *Súria insólita*. Col·lecció de textos de la exposició duta a terme pel Banc de Madrid i les Joventuts Musicals de Súria.

REGUANT I SERRA, Isidre (1992) *Els arbres de Súria*. Súria, Ajuntament de Súria.

RIU, Manuel (1982) "Alguns costums funeraris de l'Edat Mitjana a Catalunya". *Necròpolis i sepultures medievals de Catalunya (Annex 1 d'Acta/Mediaevalia)*, p. 29-57. Barcelona: Universitat de Barcelona.

RIU, Manuel (1989) *L'arqueologia medieval a Catalunya*. Barcelona: Els Llibres de la Frontera.

ROIG, Montserrat (1988) "Els deportats del Bages, Berguedà i Solsonès als camps nazis", *Dovella*, núm. 28, pp. 23-29, Manresa, Centre d'Estudis del Bages

ROIG DEULOFEU, Albert; ROIG BUXÓ, Jordi (1995) "La necròpoli de la Païssa (Monistrol de Calders): El poblament d'època visigòtica al Bages (segles VI i VII)" *Dovella*, Núm. 51, pp. 41-47, Manresa, Centre d'Estudis del Bages

SALA, Miquel; JOFRE, Salvador (inèdit) *El Pla de Reguant i la seva biodiversitat*, Súria, 2000



SALA, Miquel; OLIVES, Amadeu (inèdit) *Inventari de l'entorn natural de Súria*, Súria, treball mecanografiat. Grup de Natura del Centre Excursionista.

SÁNCHEZ I CAMPOY, Eduard (1987) *El poblament pre-roma al Bages*. Manresa: Caixa d'Estalvis de Manresa.

SANMARTÍ ROSET, Carme. (1995). *La pagesia benestant al Bages: el mas Sanmartí*. Manresa: Fundació Caixa de Manresa: Angle.

SARRET I ARBÓS, Joaquim (1987) *La cequia de Manresa*. Manresa: Caixa d'Estalvis de Manresa.

SERRANO I CENTELLES, Rosa (1991) *Fruits Boscans del Bages*. Manresa: Centre Excursionista de la comarca del Bages.

SITJES I MOLINS, Xavier (1986) *Esglésies romàniques Bages, Bergueda i Cardener*. Manresa: Llibreria Sobrerroca.

SITJES I MOLINS, Xavier (1988) "Intercomunicacions dels castells del Bages" *Dovella*. Núm. 39, pp. 32-38, Manresa: Centre d'Estudis del Bages.

SITJES I MOLINS, Xavier (1990) "Sant Cristofol de Súria" *Butlletí dels Amics de l'Art Romànic del Bages*. Núm. 65, pp. 231-234, Manresa: Amics de l'Art Romànic del Bages.

SITJES I MOLINS, Xavier (1991) "Retaules desapareguts, inèdits" *Dovella*. Núm. 39, pp. 32-38, Manresa: Centre d'Estudis del Bages.

SITJES I MOLINS, Xavier (1994) *L'art funerari medieval a la conca alta del Llobregat*. Manresa: Centre d'Estudis del Bages.

SOLER I BONET, Josep (1994) *Les barraques de vinya*. Manresa: Centre d'Estudis del Bages.

SOLER I CLARIANA, Pau (1985) *Súria, el meu poble*. Súria. Ed. Arts Gràfiques Rodergas.

SOLER, Josep M. (1987) Barraques i tines, construccions per a la vinya". *Dovella*, núm. 24, p. 59-61. Manresa: Centre d'Estudis del Bages.

SOLER, Josep M. (1988) "La tècnica de la "pedra seca". La construcció popular". *Dovella* núm. 29, p. 47-52. Manresa: Centre d'Estudis del Bages

SOLER, Josep M. (1992) "L'estudi de la pedra seca: estat de la qüestió" *Dovella*, núm. 42, p. 19-21, Manresa: Centre d'Estudis del Bages.

SOLER, Josep M. (1994) *Les barraques de vinya. Les construccions de pedra seca a la comarca del Bages*. Manresa: Centre d'Estudis del Bages. Col·lecció "Quaderns", núm. 9.

SOLER, Josep M.; PERARNAU, Jaume (1985) "Les barraques de vinya al terme municipal d'Artés (Pla de Bages)". *Dovella*, núm. 17, p. 37-43. Manresa. Centre d'Estudis del Bages.

TORRAS I SERRA, Marc (1990) *Manresa, festes i tradicions*. Manresa: Ajuntament de Manresa.

TORRAS I SERRA, Marc (1993) *Inventari dels fons del Veguer i del Batlle de Manresa*. Inventaris i catàlegs de l'Arxiu. Núm. 1, Manresa: Ajuntament de Manresa.

TORRAS I SERRA, Marc (1995) "Història de l'arxiu del Veguer i del Batlle de Manresa". *Dovella*. Núm. 51, pp. 48-50, Manresa: Centre d'Estudis del Bages.

TORRAS I SERRA, Marc (1996) "Els camins tradicionals del Bages". *Dovella*. Núm. 53, pp. 17-20, Manresa: Centre d'Estudis del Bages.

VALLS I SUBIRÀ, Oriol (1970) *Paper and watermarks in Catalonia = El Papel y sus filigranas en Catalunya*. Amsterdam: The Paper Publications Society. 2 v.

VALLS I SUBIRÀ, Oriol (1978) *La Historia del papel en España*. Madrid: Empresa Nacional de Celulosas.

VALORAR (1984) *Valorar la història. Nova vida per a les velles ciutats*. Producció Josep M. Rovira. Barcelona, Generalitat de Catalunya. Departament de Política Territorial i Obres Públiques.



- VILA, Marc-Aureli (1980) *La Casa rural a Catalunya: cases aïllades i cases de poble*. Barcelona: Edicions 62.
- VILA, Josep Maria (2000) "Arqueologia a Súria. Darreres intervencions". *Dovella*, núm. 67, p.: 19-25. Manresa. Centre d'Estudis del Bages.
- VILA I CARABASSA, Josep Maria (1999A) *Memòria de la intervenció arqueològica realitzada a la necròpolis de cal Banyes*, Manresa, Arqueociència.
- VILA I CARABASSA, Josep Maria (1999B) *Informe de la intervenció arqueològica realitzada en quatre barraques de vinya localitzades en la variant de Súria*, Manresa, Arqueociència, S.L.
- VILA I CARABASSA, Josep Maria (2000) "Arqueologia a Súria. Darreres intervencions" *Dovella*, Núm. 67, pp. 19-25, Manresa. Centre d'Estudis del Bages.
- VILAR I HERMS (1988) "Una recerca etnomusicològica a Avinyó (Bages)" *Dovella*, núm. 26, p.: 31-36, Manresa, Centre d'Estudis del Bages
- VILARNAU I MASFERRER, Marc (1983) "L'església romànica de Santa Maria de Serarols" *Dovella*, núm. 8, pp. 26-31, Manresa, Centre d'Estudis del Bages
- VILANOVA, Josep (1999) "Flora" *Sender de Súria. Volta al terme municipal. Variant de Coaner. Variant dels llacs d'Argençola*, Súria, Centre Excursionista de Súria.
- VINYES I VILÀ, J.M. et alí (1998) *Guarro Casas. 300 anys d'història 1698-1998*, Barcelona.
- ZAMORA, F. de (1784) *Diario de los viajes hechos en Catalunya*. Reedició. Barcelona: Curia
- ZELICH, Cristina et al.(1996) *Llibre blanc del patrimoni fotogràfic a Catalunya*. Barcelona: Generalitat de Catalunya, Departament de Cultura, Direcció General del Patrimoni Cultural.

HUE

從未來解放過去

Súria

Revisió del Mapa de
Patrimoni Cultural
Memòria

Juana María Huélamo Gabaldón
Josep Maria Solias i Arís

2009



Contingut

1. METODOLOGIA	49
2. DIAGNÒSTIC.....	50
3. ELEMENTS FITXATS.....	¡Error! Marcador no definido.
4. RECOMANACIONS	51
5. BIBLIOGRAFIA.....	52

1. METODOLOGIA

Aquest treball de revisió del Mapa de Patrimoni Cultural ha estat dut a terme per encàrrec de l'Oficina de Patrimoni Cultural de la Diputació de Barcelona arran de la petició feta per l'Ajuntament de Súria. En el mateix ha col·laborat, de forma molt activa i espectacular l'Albert Fàbrega i Enfedaque, impulsor del mapa inicial i treballador incansable del patrimoni surienc, que ha estat sempre facilitant informacions, presències i llocs i amb qui hem compartit molts bons moments de treball de camp, així com a Maria Alsina i als seus, els qui en tot moment han representat el recolzament logístic i personal al llarg dels mesos de durada d'aquest treball. Altres persones també han prestat la seva col·laboració. De manera particular ens sentim molt agraïts a Josep Peramiquel, qui des de l'Ajuntament de Súria i des de casa seva ha proporcionat tota ajuda quan se li ha demanat.

La fase més important del treball s'ha realitzat des de l'estiu fins el Nadal de 2009, moment en que es van donar per acabades les tasques de redacció.

En tractar-se de la revisió d'un Mapa ja realitzat ens remetem a l'informe – memòria que es va realitzar en el seu dia i on al llarg de més de seixanta pàgines s'explica abastament la realització del Mapa, així com la metodologia emprada i altres criteris de selecció i redacció. En aquell document també es recollien les propostes de treball i s'apuntaven les línies d'investigació.

Amb molt d'orgull hem pogut constatar que en els anys transcorreguts s'ha fet una gran feina en les línies que s'apuntaven en aquell moment (el de Súria va ser un dels primers inventaris realitzats per l'Oficina de Patrimoni Cultural de la



Diputació de Barcelona, dins el programa de Mapes o Inventaris de Patrimoni) i que avui són una realitat i, que la recerca i la difusió ha fet que el mapa hagi necessitat una revisió.

En el present estudi s'inclouen, tan sols, les noves fitxes (63 en total) que s'han detectat i descrit d'acord amb les noves normes dels mapes de Patrimoni Cultural. I, per tant, en aquesta memòria es farà referència únicament a aquests nous ítems del patrimoni surienc.

2. DIAGNÒSTIC

Un dels aspectes més interessants del patrimoni surienc, que es fa obligat ressenyar, és el del subsòl. Tal com s'ha afirmat en diverses publicacions de Síria, la seva realitat actual i, probablement, futura es deguda a la presència de guixos, clorur sòdic i clorur potàssic en el seu subsòl. Aquesta ha estat la seva gran riquesa i la detecció d'elements del patrimoni en aquesta revisió ha incidit de forma notable en aquesta realitat.

S'han fixat de forma individual el conjunt d'elements visibles (i algun que no ho és) de les explotacions de potassa, la major part en actiu. També s'ha fet amb les explotacions històriques de guix. En tot cas manquen les de sal, degut a que no s'han localitzat. Es probable que, tal com s'indica a la fitxa corresponent a la primera explotació de potassa, les mines es troben a la zona del Salí i que el pas de la història hagi fet que s'emplenessin les galeries d'aigua i desapareguessin; això si és que no es van tractar d'explotacions a l'aire lliure.

Un altre grup important de restes que s'ha completat amb aquesta fase de revisió del mapa de patrimoni cultural ha estat el de les restes paleontològiques localitzades al municipi: els jaciments d'icnites formen un conjunt no gens menyspreable del patrimoni natural. A hores d'ara aquest tipus de jaciment no són tant freqüents a Catalunya i la seva presència a Síria ens informa de la presència de mamífers en les fases antigues del Terciari.



A més d'aquests conjunts s'han fixat bon nombre d'elements rurals lligats a l'explotació del vi, abruptament finalitzada a finals del segle XIX. En aquest cas ens referim, bàsicament, a les barraques de vinya que es troben disseminades pel terme municipal. A aquestes cal afegir alguns elements d'enginyeria civil, complements necessaris per a una correcta explotació del territori.

Per últim, s'han inclòs elements arqueològics o derivats d'intervencions al patrimoni que no es coneixien (o bé molt escadusserament). En aquest sentit, els treballs a l'església del Roser ens semblen paradigmàtics i que proporcionaran elements per a una millor explotació del patrimoni de Súria, tan des del punt de vista turístic com del propi imaginari col·lectiu de la població.

4. RECOMANACIONS

De l'estudi dels elements que s'han fixat de nou podríem indicar que apareixen algunes línies estratègiques que poden complementar les que ja està duent a terme l'Ajuntament de Súria des de fa anys, algunes de les quals ja van ser plasmades a l'informe - memòria corresponent a la realització del Mapa de Patrimoni Cultural.

La línia estratègica que sembla que es podria reforçar més és la derivada de la geologia i la seva explotació minera

Súria és coneguda fora dels seus límits per l'explotació de les sals potàssiques. Per tant, és la tarja de presentació més clara del municipi i hauria de constituir la seva línia més potent. De tota manera, no ho és en el propi imaginari col·lectiu dels suriencs. Molta gent "de tota la vida" considera la mina poc més que un destorb o una font de contaminació salina de l'entorn. Tal vegada sigui cert que hi ha nombrosos efectes no desitjats, però alhora és la primera font d'identificació de Súria fora de la mateixa.



Existeixen formes d'explotar aquesta activitat. En primer lloc, no totes les instal·lacions d'IBERPOTASH estan en actiu. Fins i tot, hem parlat amb responsables de l'empresa i veuen les possibilitats que podria tenir la creació d'un centre d'interpretació a les instal·lacions, avui sense ús, del pou de la Pobla o Fusteret.

Des d'aquesta relativament bona disposició, demostrada amb altres actes de l'empresa com en l'edició del llibre d'història, es podria pensar en una col·laboració en aquest sentit amb l'Ajuntament. Es pot tractar d'explicar el perquè de les coses i el seu futur previsible, fins i tot utilitzant elements problemàtics com pugui ser l'immens runam salí, que destaca per la seva massivitat i problemàtica.

De tota manera, el fenomen miner no s'acaba a la mina: es poden plantejar passejades per la zona de Sant Pere i les Guixeres per tal de mostrar les explotacions de guix, des d'un punt de vista històric i tecnològic.

Al costat del component miner hi ha tota la realitat més estrictament geològica: les falles, l'anticlinal, els balços, l'estratigrafia, els jaciments paleontològics, el Mig món, etc.. Es tracta d'unes realitats que convenientment explicades poden esdevenir una línia estratègica important per explicar la realitat física de Súria i el seu imaginari col·lectiu.

Al costat d'aquesta línia es troba la de potenciar el Poble Vell. L'Ajuntament ho ha fet amb força aquests darrers anys i elements tals com les restes arqueològiques i les pintures de l'església del Roser poden servir per continuar aprofundint en aquesta altra línia estratègica.

5. BIBLIOGRAFIA

En aquest apartat es consignarà, tan sols, la bibliografia nova emprada per a la confecció de la revisió de l'Inventari. L'antiga es troba a la memòria original.



BIADIU, Mercè; CAPARRÓS, Josep Maria (2007) Ramon Biadiu (1906-1984). Cineasta d'avantguarda, Ajuntament de Súria – Centre d'Estudis del Bages.

CASANOVAS, M.L.; SANTAFÉ, J.V. (1974) “Nota sobre el hallazgo de icnitas de mamíferos en el Terciario catalán” Acta Geológica Hispánica, Vol. IX, pp. 45-49

FÀBREGA, Carles (2004) Quan les roques parlen. Punts d'interès geològic de Súria, Ajuntament de Súria.

FÀBREGA ENFEDAQUE, Albert (2009) Cum grano salis. La sal i la potassa a Súria (1185-1982), Ajuntament de Súria - Iberpotash.

FÀBREGA ENFEDAQUE, Albert (2009) “De la pluriactivitat pagesa a la producció industrial: el cas de les Guixeres de Súria” a Jornades sobre sistemes agraris, organització social i poder local als Països Catalans, Maig 2009 (en premsa).

FÀBREGA, Albert <http://cat.bloctum.com/arcis/2009/11/07/paradolmen-de-la-font-del-nasiet/>

FÀBREGA, Albert: <http://cat.bloctum.com/arcis/2009/10/24/un-possible-menhir-a-cabanasses/>

FÀBREGA ENFEDAQUE, Albert (inèdit) “Les esglésies i capelles de Súria” a Història de Súria, (comunicació personal de l'autor).

LACUESTA, Raquel; GALÍ, David (2008) “Pintures murals a l'absis romànic de l'església de la Mare de Déu del Roser de Súria”, Quaderns Científics i Tècnics de restauració monumental, pp. 393-407, Col·lecció Documents de Treball, Sèrie Recursos Culturals 9, Diputació de Barcelona.

MONLLAÓ, Jesus (2008) “L'efecte Kuleshov. Els rostres del Califòrnia” Inèdia Visual – Ajuntament de Súria – Diputació de Barcelona. DVD.



MORERA, Jordi (2003) Memòria del a intevenció arqueològica al carrer Lleida (església de Santa Anna) de Súria, Arqueociència, (inèdit).

PANCORBO, Ainhoa; LÓPEZ MÚLLOR, Alberto (2008) “L’excavació arqueològica a l’església de la Mare de Déu del Roser de Súria”, Quaderns Científics i Tècnics de restauració monumental, pp. 365-392, Col·lecció Documents de Treball, Sèrie Recursos Culturals 9, Diputació de Barcelona.

PRAT, Jaume (2004) 4 pedres de... La telegrafia òptica a Catalunya (les torres òptiques de la geografia catalana), Institut Català de Cartografia.

Annex: Revisió del Mapa de Patrimoni Cultural de SÚRIA

Redacció: Marta Lloret Blackburn. Antequem

Oficina de patrimoni Cultural
Ajuntament de Sùria

Novembre 2021



Diputació
Barcelona

ANNEX: REVISIÓ DEL MAPA DEL PATRIMONI DE SÚRIA

Marta Lloret Blackburn

Mataró, novembre de 2021

SUMARI

1. PRESENTACIÓ	4
2. INCIDÈNCIES EN LES FITXES	5
3. NOVA ESTADÍSTICA	8
4. LLISTAT D'ELEMENTS INCORPORATS.....	10

CRÈDITS

Nom del projecte	Revisió del Mapa del Patrimoni Cultural
Població i comarca	Súria, Bages
Promoció i finançament	Oficina del Patrimoni Cultural (Diputació de Barcelona) Ajuntament de Súria
Execució	Antequem, SL
Autors	Marta Lloret Blackburn
Coordinador	Marc Bosch de Doria

1. PRESENTACIÓ

Des de l'any 1999, l'Oficina de Patrimoni Cultural de la Diputació de Barcelona desenvolupa el programa de Mapes del Patrimoni Cultural per als municipis de la província de Barcelona que ho sol·liciten. Des de la realització dels primers Mapes de Patrimoni (llavors anomenats Inventaris del Patrimoni Cultural) fins a avui, s'han produït diferents canvis i millores, tant en alguns aspectes de la base de dades que s'utilitza per a recollir la informació, en la sistematització de les dades, com en els sistema d'accés i consulta de la informació, ja que actualment aquesta base de dades es transforma en un WEBSIG que és consultable al lloc web de Diputació de Barcelona i dels Ajuntaments respectius, que així ho volen, suposant un important recull d'informació del patrimoni cultural dels municipis que disposen d'aquesta eina. El programa permet fer cerques en el contingut d'un o més municipis i triar el tipus de cerca que més s'ajusta a les necessitats de la persona que ho consulta. A més, a través del servei WMS, es pot integrar la capa patrimoni en qualsevol sistema d'informació geogràfica, i creuar-ne les dades amb qualsevol altra informació geolocalitzada.

L'any 1999 es va fer el Mapa de Patrimoni Cultural de Súria, redactat per l'empresa KuanUm. Posteriorment, l'any 2009, es va fer una revisió i incorporació de noves fitxes per la mateixa redactora del primer Mapa, Juana Maria Huélamo, arribant a les 234 fitxes.

Pel que fa al Mapa de Patrimoni de Súria, transcorreguts 22 anys de la seva realització, i 12 de la darrera revisió, i d'acord amb l'acord subscrit entre l'Ajuntament de Súria i Diputació de Barcelona, s'ha portat a terme l'actualització d'aquest Mapa de Patrimoni Cultural degut a la mala resolució de les fotografies, s'han detectat elements que no hi eren presents i la informació continguda ha experimentat canvis per diversos motius que s'especifiquen més endavant. D'aquesta forma es mantindrà actualitzada la informació del Mapa de Patrimoni Cultural mitjançant un nou aplicatiu web que es va instaurar el setembre de 2020 i que permet fer aplicacions i modificacions de forma ràpida.

En aquesta revisió que s'ha fet el 2021 el Mapa de Patrimoni Cultural de Súria té 292 fitxes, amb un increment de 58 fitxes.

2. INCIDÈNCIES EN LES FITXES

El motiu inicial de la revisió del Mapa de Patrimoni de Súria va ser el de repetir les fotografies dels elements que hi constaven, ja que eren de baixa resolució pel temps que ha passat des que es va fer. En el transcurs d'aquesta revisió, es van detectar algunes incidències i l'absència d'alguns elements, pel que l'encàrrec de l'Oficina de Patrimoni Cultural i l'Ajuntament de Súria es va ampliar per fer la revisió completa del document. En aquesta revisió s'han afegit 57 fitxes a les 234 que conformaven originalment l'inventari realitzat l'any 2001. Així, el Mapa de Patrimoni de Súria revisat té un total de 292 elements.

De patrimoni immoble s'han afegit 23 edificis, 1 conjunt arquitectònic, 10 element arquitectònic, 5 jaciment i 4 elements corresponents a obra civil. Dels dos primers tipus destaquen les barraques de vinya, molt abundants al municipi i que no s'han inclòs en la seva totalitat sinó només les més significatives.

De patrimoni moble s'han afegit 3 elements urbans que són monuments instal·lats a la via pública amb posterioritat a l'anterior inventari. Així mateix, s'han inclòs 8 objectes localitzats en habitatges particulars o bé elements públics tan significatius com són els gegants vells.

De patrimoni immaterial s'ha afegit 1 nova fitxa de costumari que es correspon al Viacrucis.

I en darrer lloc s'ha afegit 5 noves fitxes de zones d'interès, que amplien aquest àmbit dins del conjunt del mapa.

Pel que fa a la titularitat dels nous béns inventariats, la majoria dels que s'han inclòs són de titularitat privada. Així, quedaria amb un 21% de patrimoni cultural del municipi de titularitat pública i 79% en mans privades.

Pel que fa als béns protegits, s'han revisat la totalitat de les fitxes, ja que molts dels béns que hi consten estan protegits des de l'Aprovació definitiva comissió urbanisme del 21 de gener de 2003, posterior a la redacció de l'anterior document. També s'han revisat tots els elements que consten tant a l'Inventari del Patrimoni Arquitectònic (IPA) i a l'Inventari del Patrimoni Arqueològic (CCAA) de la Generalitat de Catalunya, ja que en el document anterior no hi constaven els números d'inventari ni hi havia la totalitat dels elements.

La revisió de les fotografies s'ha fet en tots els béns que constaven al primer document del Mapa de Patrimoni, excepte en algun cas puntual en el que no s'hi ha pogut accedir;

- 112. Mas Pujol
- 118. Cal Moreno
- 119. Cal Cebrià

Així mateix, s'han conservat les fotografies de l'anterior mapa que s'han considerat com un document d'interès.

Els textos de la primera versió s'han mantingut en la seva pràctica totalitat i només se n'ha suprimit en algun cas informació sensible (per exemple, la descripció dels objectes mobles que es localitzen dins la fitxa d'un bé immoble). Sí que s'han detectat molts elements mal ubicats i s'han incorporat les UTM correctes.

Hi ha una sèrie d'elements del primer Mapa de Patrimoni que no s'han localitzat, com serien

- 76. Ruscos de Can Sivila
- 198. Barraca del Serrat de Pujadors

També s'haurien de suprimir aquests elements pels següents motius:

- 46. Santa Maria Sa Vila (es correspon amb la fitxa 210)
- 85. Grup escultòric (Desaparegut)
- 214. Façana antiga del castell (Després de la darrera intervenció, la façana ha quedat integrada a la resta de l'edificació, que ja té una fitxa)
- 232. Magatzem de potassa (Desaparegut)
- 234. Polvorí (Desaparegut)

Finalment, s'han canviat els noms dels elements que hi ha a les Guixeres d'acord amb la senyalització existent:

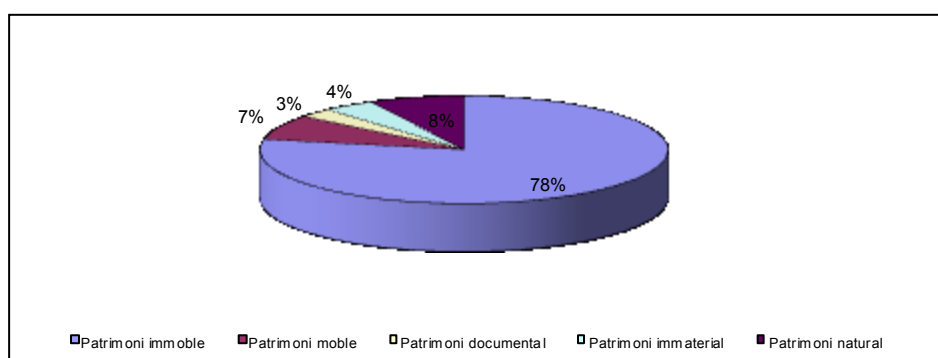
- 185. Forn de les Guixeres 1 – Forn de Guix 1
- 186. Forn de les Guixeres 2 – Forn de Guix 2
- 187. Pedrera de les Guixeres 3 – Pedrera de les Guixeres 2
- 188. Forn de les Guixeres 3 i 4 – Forn de Guix 3
- 190. Pedrera de les Guixeres 6 – Pedrera de les Guixeres 5

Annex. Revisió del Mapa del Patrimoni Cultural
Súria (Bages)

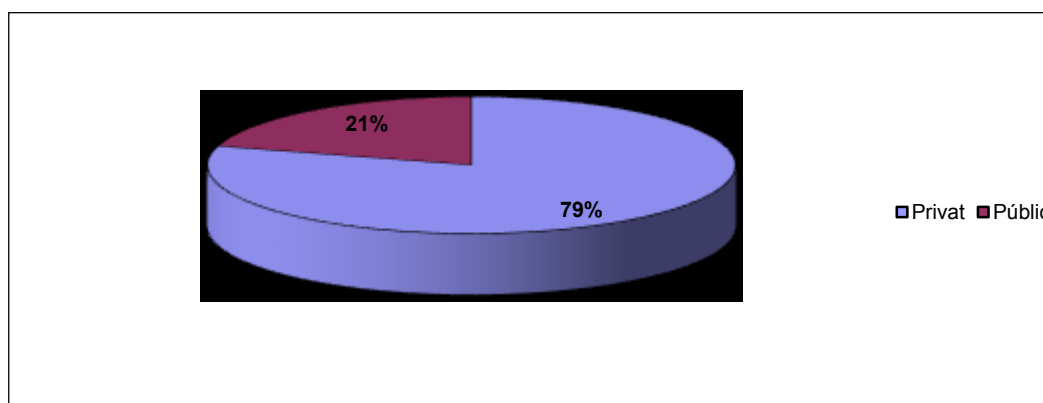
- 191. Forn de les Guixeres 6 – Forn de Guix 5
- 195. Forn de les Guixeres 5 – Forn de Guix 4
- 196. Pedrera de les Guixeres 7 – Pedra de les Guixeres 3 i 4

3. NOVA ESTADÍSTICA DEL MAPA DE PATRIMONI CULTURAL

Els nous elements fixats han fet variar l'estadística de l'anterior document, especialment pel que fa al patrimoni immoble, on actualment hi ha un total de 228 elements.

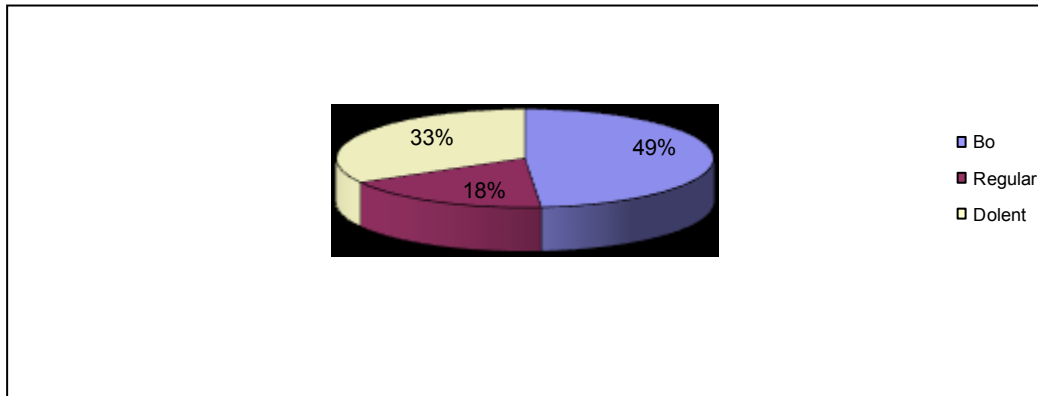


Com en l'anterior estadística, pel que fa a la titularitat dels nous elements, la majoria està en mans privades (79%), tot i que és força significativa la quantitat d'elements públics (21%).

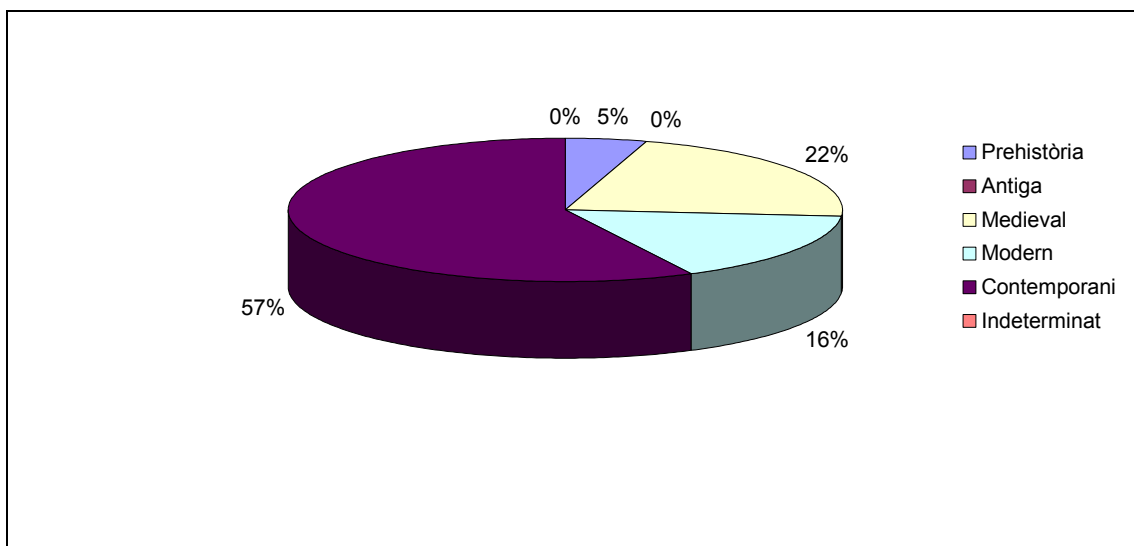


Pel que fa a l'estat de conservació una vegada inclosos aquests 57 nous béns, veiem que la majoria estan en bon estat (49%), seguit dels que es troben en mal estat (33%) i els que estan en estat regular (18%). Aquest fet s'explica en bona mesura perquè hi ha forces barraques de vinya en mal estat.

Annex. Revisió del Mapa del Patrimoni Cultural
Súria (Bages)



Amb la inclusió de les noves fitxes s'incrementa la quantitat de patrimoni contemporani i modern, ja que moltes de les barraques de vinya tenen aquesta cronologia.



4. LLISTAT D'ELEMENTS INCORPORATS EN LA REVISIÓ



Comte d'Urgell, 187
Edifici del Relotge
08036 Barcelona
Tel. 934 022 566
Fax 934 022 825
o.patrimonio@diba.cat
www.diba.cat/opc