



Diputació
Barcelona
xarxa de municipis

Inventari Patrimoni Cultural de Calldetenes

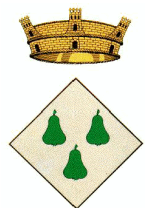
Memòria tècnica

Redacció

ARQUEOCIÈNCIA SERVEIS CULTURALS S.L.

Raquel Valdenebro Manrique

Ajuntament de Calldetenes



Maig 2007

À R E A D E C U L T U R A



**MEMÒRIA DE L'INVENTARI DE PATRIMONI LOCAL
CALLDETENES (OSONA)**

**DIPUTACIÓ DE BARCELONA
Oficina del patrimoni cultural**

AJUNTAMENT DE CALLDETENES

Realització:

Raquel Valdenebro Manrique

Arqueociència Serveis Culturals, SL

SUMARI

1. INTRODUCCIÓ

1.1 Crèdits

1.2 Dates de realització

1.3 Agraïments

2. METODOLOGIA

2.1 Metodologia de treball

2.2 Fonts consultades

2.3 Explicació de la fitxa

2.4 Criteris de selecció

3. DIAGNÒSTIC

3.1. Mar geogràfic i medi físic

3.2. Poblament i economia

3.3. Síntesi històrica

3.4. Mapa general del terme

3.5. Marc humà i cultural

3.6. Equipaments patrimonials

3.7. Estat legal de protecció

3.8. El patrimoni al terme. Anàlisi global

3.9. Tipologia del patrimoni

3.9.1. Anàlisi per àmbits

3.9.2. Anàlisi per tipologies

3.9.3. Anàlisi per titularitat

3.9.4. Anàlisi per estat de conservació

3.9.5. Anàlisi per cronologia

3.9.6. Anàlisi per ubicació

4. LLISTA D'ELEMENTS FITXATS

5. LLISTA D'ELEMENTS NO FITXATS

1. INTRODUCCIÓ

1.1. Crèdits

El present Inventari del Patrimoni Local del municipi de Calldetenes (Osona), ha estat possible gràcies a la iniciativa promoguda des de la Regidoria de Cultura de l'Ajuntament de dit municipi. La seva inquietud pel patrimoni cultural va moure als seus representants a posar-se en contacte amb l'Oficina del Patrimoni Cultural de la Diputació de Barcelona, que manté la seva línia d'elaboració d'Inventaris del patrimoni cultural local.

Els tècnics d'aquesta Oficina van fer seva la proposta de l'Ajuntament, oferint els mitjans necessaris per dur-la a terme. Des de l'Oficina del Patrimoni Cultural es van iniciar els contactes amb l'empresa ARQUEOCIÈNCIA SERVEIS CULTURALS, SL, que finalment va ser l'escollida per dur a terme la realització de dit Inventari.

1.2. Dates de realització

Els primers contactes entre l'Oficina del Patrimoni Cultural i l'empresa Arqueociència Serveis Culturals començaren a l'estiu del 2006, iniciant aquell mateix any les tasques d'inventari.

Durant el mes de juny del 2006 es van realitzar les primeres entrevistes, a fi de puntualitzar els detalls del projecte. Es va tractar de troballes a tres bandes, entre els tècnics de l'Oficina del Patrimoni Cultural, la Regidoria de Cultura de l'Ajuntament de Calldetenes, i el tècnic delegat per Arqueociència Serveis Culturals, SL que s'encarregaria de la realització material de l'Inventari.

Durant el mes de setembre del 2006 es va procedir al buidatge documental i bibliogràfic previ i a abocar totes aquelles notícies localitzades a la base de dades amb la qual es treballaria. També es va procedir a la realització d'una reunió a instàncies de la Regidoria de Cultura, entre diverses persones coneixedores del patrimoni del terme i el tècnic realitzador de l'inventari.



Panoràmica general del terme de Calldetenes

El treball de camp i de recollida de dades sobre el terreny va ser efectuat entre els mesos de novembre del 2006 i gener del 2007.

Durant el mes d'abril de 2007 es va treballar en la finalització de les fitxes de la base de dades i la redacció de la present memòria, donant per acabat l'Inventari.

1.3. Agraïments

Dins d'aquest capítol, cal fer menció especial d'alguns dels membres de l'equip consistorial que d'una manera o altra s'han vist implicats en la realització de l'Inventari. És el cas de l'arquitecta, Maria Sala, que ha seguit de prop la realització de l'inventari, i ha contribuït enormement al dictamen decidit en el criteri de classificació d'elements urbans.

També cal agrair la col·laboració inestimable prestada per la Fina Aumatell, secretària de l'Ajuntament, que ha estat la persona que ha facilitat de forma importantíssima els contactes amb els veïns del poble, aconseguint telèfons i avisant personalment als propietaris de la realització de l'inventari. Una altra persona que des de l'Ajuntament ha col·laborat en la realització del present treball ha estat el Víctor Gil , encarregat de la Brigada, que ha estat sempre disposat a fer de guia acompanyant, aportant els seus coneixements sobre el territori. Sense la seva ajuda, alguns dels elements que apareixen a l'inventari haurien estat molt difícils de localitzar.

Finalment cal fer menció especial al fet de que aquest inventari no hauria estat possible sense la col·laboració desinteressada de molts dels habitants del terme. Dins d'aquest apartat cal fer entrar a totes aquelles persones que han volgut col·laborar com a informants, perdent hores i hores pels camins de Calldetenes, a la recerca d'elements patrimonials. Molts d'elements que han estat inclosos dins de l'Inventari no haurien pogut ser localitzats sense la col·laboració d'aquestes persones. En aquest sentit cal agrair profundament el sentit de l'hospitalitat demostrat per totes aquelles persones amb les quals s'ha contactat, i que han obert les portes de casa seva sense cap desconfiança.



Plaça del nucli de Calldetenes, amb l'església i rectoria al fons

Entre elles, i de forma molt especial, cal citar Mossèn Joan Sanglas, que va dedicar diverses estones de conversa i reflexió sobre la situació cultural del terme, aportant la seva visió de persona forània però profundament implicada.

Igualment útil ha estat la coneixença del Sr. Josep Espelt, autèntic apassionat del món de les orquídies i amant incondicional del seu municipi, que ha ajudat amb la seva perspectiva de naturalista a conèixer el territori.

També de forma especial, cal agrair al Sr. Jordi Vilamala, autor de les dues publicacions de temàtica històrica del terme, que ha proporcionat informació importantíssima sobre la ubicació dels fons gràfics existents; a l'Albert Cabanes, responsable del grup de Geganters, amb el qual s'ha mantingut via e-mail una estreta col·laboració; i al Sr. Josep Alsina, avi del Pujol, amb el que sempre és agradable compartir els seus records.

Però com a informants molt valuosos també cal mencionar a:

Ramon Albó
Família Aymerich
M^a Antònia Bardolet
Josep Vila
Glòria Montalvo
Isidre Rovira
Ramon Verdaguer
Família Arumí
Marc Barniol
Joan Casany
Maria Mombiedro
Antonino Roca
Albert Cabanes
Josep Querol
Associació Sant Tomàs
Josep Alsina
Just i Mercè de Can Tona
Joan Pujol
Pere Arumi
Antoni Comes i la seva mare

En aquest llistat segurament manquen altres persones que també d'una manera o altra s'han vist implicades en la elaboració de l'Inventari, i a les quals s'han d'agrair igualment els esforços i aportacions.

2. METODOLOGIA

2.1. Metodologia de treball

La realització de l'Inventari s'ha estès al llarg de vuit mesos, durant els quals s'han dut a terme diferents treballs. Aquests poden ser dividits en diferents fases, que passem a detallar a continuació:

FASE DE DOCUMENTACIÓ PRÈVIA

1. Realització de les primeres entrevistes i presa de contacte amb l'Ajuntament
2. Obtenció de la planimetria corresponent del municipi i estudi i adaptació de la mateixa per poder treballar sobre el terreny
3. Buidatge bibliogràfic i documental dels estudis publicats sobre el terme
4. Consulta de Fonts: arxius, àrea de cultura i recerca (cartes arqueològiques i fitxes de patrimoni de la Generalitat, servei de patrimoni arquitectònic de la Diputació etc..)

5. Creació del primer llistat d'elements susceptibles de ser fitxats
6. Abocament de tota la informació extreta a les fitxes de la base de dades

TREBALL DE CAMP

7. Inici dels primers contactes amb informadors locals
8. Inici del treball de camp: localització sobre el terreny del elements
9. Continuació del treball de camp amb els informants
10. Contrastació de les dades obtingudes i correcció del primer llistat de fitxes
11. Continuació del treball de camp amb els informants
12. Elaboració del llistat definitiu de fitxes i redacció
13. Correcció de les fitxes

REDACCIÓ I MEMÒRIA

12. Redacció definitiva de les fitxes i introducció de fotografies
13. Elaboració de la memòria

Entre els mesos de maig i setembre del 2007 es va dur a terme el procés de correcció i validació de la Memòria i les fitxes d'acord amb els criteris de la OPC

2.2. Fonts consultades

Durant el procés d'elaboració de l'Inventari ens hem remès a diverses fonts bibliogràfiques i arxivístiques que facilitessin la tasca de documentació dels elements fitxats. El llistat de bibliografia utilitzada per l'elaboració del treball, apareix a l'últim apartat d'aquesta memòria.

Inicialment es va fer una tasca de buidatge bibliogràfic, consultant les publicacions generals ja existents sobre el municipi de Calldetenes. La referència bàsica ha estat el llibre de Jordi Vilamala, que ofereix una perspectiva històrica detalladíssima i molt ben documentada, així com llibre publicat d'imatges de Calldetenes en el qual també va col·laborar aquest autor, que ha permès contrastar el paisatge urbà i rural, així com els bens immobles, permetent conèixer els canvis i transformacions que han sofert en les darreres dècades.

AA.DD. (1995) Calldetenes. Imatges en el temps. Primera part (1911-1960). Ajuntament de Calldetenes. Calldetenes

VILAMALA I SALVALNS J (2002) De Sant Martí de Riudeperes a Calldetenes. Passat i present d'un poble viu. Ed. El Mèdol. Calldetenes.

En aquest sentit aquesta darrera publicació, a més d'oferir una perspectiva molt detallada de l'evolució del municipi en tots els seus períodes històrics, ofereix un seguiment exhaustiu dels masos més importants existents al terme, tan dels encara existents com dels ja desapareguts.

La informació ha estat completada amb altres publicacions de caràcter més generalista, el llistat de les quals s'ofereix al final amb la bibliografia.

Posteriorment, a mida que es definien més concretament els elements fitxats i es determinava quina era la seva naturalesa (masies, torres senyoriales d'estiueig, cases urbanes, creus commemoratives etc..) es va procedir a fer una recerca bibliogràfica temàtica més exhaustiva, que permetés documentar amb més precisió alguns dels elements fitxats, a partir de les seves característiques. Ha estat el cas per exemple dels elements naturals, especialment de les orquídies, per la documentació de les quals, s'ha consultat bibliografia adient al tema.

A nivell documental es va optar per fer una petita incursió a l'Arxiu Històric Ciutat de Vic, que va servir per determinar si calia o no destinar una fitxa a aquest Fons documental. En aquest sentit la proposta es va desestimar per falta de fons específics.

Aquesta mateixa operació es va repetir a l'Arxiu Diocesà de Vic. En aquest cas, l'expectativa va ser positiva, ja que en aquest arxiu és on es localitzen els principals fons parroquials de Calldetenes, així com una important sèrie pròpia del bisbat.

D'altra banda també es va procedir a la consulta i buidatge de les següents fonts:

- Inventari del Patrimoni Arquitectònic (Àrea de Coneixement i Recerca-Generalitat de Catalunya)
- Inventari del Patrimoni Arqueològic (Àrea de Coneixement i Recerca-Generalitat de Catalunya)
- Servei del Patrimoni Arquitectònic Local (Diputació de Barcelona)
- Inventari de Patrimoni Etnològic (Centre de Promoció de la CPT-Generalitat de Catalunya)

Paral·lelament també ha estat consultat el "Registro de BIC", del Ministeri de Cultura, a fi de esbrinar si havia conjunts declarats com a BCIN, amb el resultat d'una troballa, corresponent a les restes de Fortificació del Casal d'Altarriba i al Casal d'Altarriba, que comparteixen el registre (R-I-51-5226)

Malgrat que no apareixen amb un núm. de registre individualitzat, també cal incloure dins d'aquest punt l'existència de dinou escuts heràldics protegits pel decret núm. 571/63 del 14 de març del 1963, i equiparables a BCIN d'acord amb la disposició addicional 2a de la llei 16/1985 del Patrimoni Històric Espanyol.

Finalment, s'ha tingut en compte el llistat de bens inclosos dins del catàleg de normes subsidiàries de l'Ajuntament de Calldetenes, que recollia, ni que només fos en forma de

l·listat, bona part de les cases i elements arquitectònics del nucli urbà. Com a norma, s'ha pres aquest l·listat com a base, revisant element per element per tal de valorar si havia de ser inclòs dins de l'inventari.

2.3. Explicació de la fitxa

Per la realització de l'Inventari, s'ha utilitzat el programa en MS ACCES 2003, amb una base de dades que du incorporades un model de fitxes, que permeten ordenar i classificar la informació obtinguda.

Els camps de la fitxa són molts i no és necessari comentar-los tots, però cal oferir alguns aclariments sobre alguns, així com els criteris que s'han triat en el cas d'aquest inventari:

Núm. fitxa. De l'1 en endavant. Malgrat que des del principi s'ha intentat ordenar les fitxes per blocs temàtics (zones d'interès natural, fons documentals, festes etc..) aquest ordre és molt difícil de mantenir, ja que s'obren i s'eliminen fitxes constantment a mida que avança l'inventari; per tant, el núm. de fitxa és totalment aleatori.

Codi. És el núm. de dos dígitos corresponent al subàmbit de la tipologia d'elements. Es tracta d'una llista tancada que ja ve predeterminada.

Àmbit. Defineix la tipologia d'elements. Apareix automàticament d'acord amb el codi entrat, i és també una llista tancada.

Denominació. És el nom del bé fitxat. S'ha respectat sempre el nom tradicional i popular, conservant la denominació amb el que la població local el denomina de la manera més fidedigna possible.

Ubicació. Teòricament es tracta del "lloc" o "adreça". En el cas d'aquest inventari, al tractar-se d'un municipi molt petit, no existeixen parròquies, barris o partides de terra amb noms característics, o trams del municipi amb una identitat territorial o històrica pròpia, a excepció és clar, del serrat conegut com a "Serra de Sant Marc" i possiblement de les planúries agrícoles conegudes com a "Pla de la Quintana".

Aquesta situació, s'explica en part, pel fet de que el municipi comptava històricament amb una tipologia d'hàbitat predominantment dispersa, on pràcticament tot el territori es trobava repartit entre les masies existents. Això ha fet que es tingui molt clar quin tram de terra pertany a cada masia, i fins on arriben les seves afrontacions, però la terra, al quedar vinculada a un mas, no pren cap nominació especial, a no ser, com els dos casos abans esmentats, que tingui unes característiques topogràfiques molt clares.

Davant d'aquesta impossibilitat d'ubicar l'element en una partida concreta de terra, s'ha optat per omplir aquest camp amb l'adreça oficial de correu postal. En el cas dels elements situats dins de la trama urbana del poble de Calldetenes no hi ha hagut problema.

En el cas dels elements situats en l'entorn rural del municipi, s'ha afinat el màxim possible. Així, per exemple, quan es tracta de cases o masies, s'ha pres com a referent la seva adreça postal, que normalment és el nom de la casa amb l'especificitat del s/n.

En el cas d'elements sense adreça (zones d'interès natural, camins rals, fites, fonts etc..) s'ha intentat trobar l'afinitat amb la casa propera a la qual pertanyien, oferint l'adreça de la casa. És el cas del bosc de Santa Margarida, o el bosc de Can Soca, que tenen un lligam molt estret amb la veïna casa del mateix nom, a la qual pertanyen. En aquest cas es dona l'adreça de la casa, ja que hi ha una relació de proximitat i propietat directa.

Ben diferent és el cas dels torrents o planes, que travessen d'una punta a l'altra el terme municipal, i a més a més la propietat és múltiple o lligada a l'ACA. En aquest cas s'ha optat per una localització de caràcter generalista com és la d' "entorn rural de Calldetenes", amb la idea de definir clarament la seva ubicació en l'àrea rural, deslligada del nucli urbà del municipi.

Titularitat. Bé predeterminat entre pública i privada.

Tipologia. Apareix automàticament segons el codi entrat

Ús actual. S'ha intentat establir uns patrons comuns a tots els elements que tenien una mateixa utilitat: ornamental, litúrgic, vivenda, sense ús etc...

Descripció. Descripció de l'element fixat: característiques arquitectòniques, festes, costums, goigs, contingut de les sèries documentals etc.

Observacions. En aquest camp s'esmenten els aspectes complementaris de la descripció

Autor. Sempre que s'ha pogut identificar l'autor de l'obra s'ha indicat.

Estil, època. En aquest camp s'ha optat per una catalogació cronològica determinada pels períodes històrics: medieval, modern, contemporània etc. deixant de banda els estils artístics.

Any. Sempre que s'ha pogut identificar l'any s'ha especificat

Segle. En aquest camp s'han intentat sempre oferir una datació el més acurada possible, assignant al bé la cronologia més precisa possible.

Emplaçament. S'explica bàsicament i de forma molt resumida, donada la limitació del camp, la forma d'arribar-hi

Fitxes associades. La relació entre les diferents fitxes s'han intentat ampliar al màxim, intentant que apareguin totes aquelles fitxes que poc o molt guarden algun tipus de relació, ja sigui per motius històrics, geogràfics o de context.

Història. La informació històrica prèvia serveix per documentar el bé fixat. En alguns casos aquesta informació històrica és detallada i precisa, com és el cas d'alguns elements patrimonials ja documentats en publicacions precedents, o en el cas de les masies, on els buidatges documentals efectuats per Jordi Vilamala permeten reconstruir

perfectament la seva història des del segle XII.¹ El fet de poder comptar amb una obra d'imatges gràfiques tan abundant i detallada com la "Calldetenes en imatges"² ha permès ampliar la documentació històrica i arquitectònica dels elements. Aquesta activitat s'ha dut a terme especialment quan s'ha procedit a realitzar l'evolució arquitectònica de molts dels masos del municipi, oferint una perspectiva comparativa entre els elements i l'estat de la casa fa unes dècades i l'estat actual, podent historiar els canvis que ha sofert durant els darrers anys.

En d'altres casos no ha pogut ser així, i el que s'ha fet ha estat establir una possible evolució arquitectònica a partir de la informació oral, moltes vegades procedent dels mateixos propietaris.

Bibliografia. S'anoten les referències bibliogràfiques que poden aportar notícies sobre el bé fitxat. En alguns casos es pot oferir la referència concreta quan existeix, i en d'altres s'ha optat per una referència de caire general.

Fotografies. En tots els casos s'ha intentat obtenir les tres fotografies de referència de totes les fitxes per intentar tenir una visió el més ampla possible del bé fitxat. S'ha procurat obtenir una primera fotografia que ofereixi una panoràmica general del bé ubicat en el seu entorn, una segona més detallada, i a poder ser, una d'interiors, o bé que reculli algun detall d'interès especial.

2.4. Criteris generals de selecció

A l'inici d'aquest Inventari es van plantejar un seguit de qüestions bàsiques, algunes de les quals es van anar resolent durant les primeres jornades de treball de camp, quan es va anar assolint una perspectiva més real del terme municipal a inventariar, i que van determinar els criteris bàsics emprats, a l'hora de seleccionar els elements i bens susceptibles d'incorporar-se a l'Inventari.

Aquestes qüestions van ser les següents:

1. Calldetenes és un municipi de reduïdes dimensions territorials, amb tan sols 5,80 km², la qual cosa implicava una densitat i una concentració de patrimoni molt important.
2. De seguida es va apreciar el que havia estat una constant al llarg de la història del Calldetenes: la indefinició de les afrontacions territorials del terme municipal. Efectivament Calldetenes havia estat un municipi sempre en pugna pel defensar la seva independència i personalitat pròpia, davant d'uns veïns molt més influents i agressius en matèria territorial. Si havia hagut alguna constant particular al llarg de la seva història, havia estat aquesta.

¹ VILAMALA I SALVALNS J (2002) *De Sant Martí de Riudeperes a Calldetenes. Passat i present d'un poble viu.* Ed. El Mèdol. Calldetenes.

² AA.DD. (1995) *Calldetenes. Imatges en el temps. Primera part (1911-1960).* Ajuntament de Calldetenes. Calldetenes

El terme havia nascut com a territori d'influència d'una església: Sant Martí de Riudeperes, que havia iniciat la seva activitat al seu dia com a sufragània d'una altra més important, Sant Julià de Vilatorrada, de la qual encara en depèn, tot i que a la pràctica sempre ha exercit les funcions de parròquia. Aquest fet va originar que a nivell administratiu l'església de Sant Martí es considerés un apèndix de Sant Julià, a nivell de rector, o pel que fa a les seves rendes.

D'altra banda, a l'arribar els segles XIX i XX, la pugna fou amb la veïna ciutat de Vic, per part de la qual hi hagué diversos intents d'annexió, especialment a la dècada del 1930. A tall d'exemple cal indicar que el primer límit municipal que es coneix és el del 1889. En aquesta primera terminació part dels horts del barri del Serrat quedaven dins dels termes de Vic i Santa Eugènia de Berga, i part de la zona de la font d'en Titus quedava dins de Sant Julià de Vilatorrada.

Durant la Guerra Civil (1936-1939) es va produir un intent realment formal d'agregació a Vic, que estigué a punt de fer-se realitat.



Església de Sant Martí de Riudeperes, que cohesionava l'identitat dels habitants del terme

Aquesta pugna amb els municipis veïns encara es manté, de tal manera que no va ser fins el 1994 en que els litigis amb Santa Eugènia de Berga i Vic quedaren solucionats. D'altra banda part del terme municipal a la zona de la Font d'en Titus encara es troba en litigi, i segurament el terme serà retallat en aquest cantó.

Aquesta problemàtica s'agreuja pel fet de que les afrontacions municipals no coincideixen amb les parroquials, deixant fora del terme alguns indrets que pertanyen a la tradició popular dels veïns de Calldetenes i que corresponen a l'imaginari de la col·lectivitat. És el cas de les capelles de Sant Llàtzer i Sant Francesc s'hi moria.

Deixant de banda les qüestions d'afrontació territorial, aquesta amenaça d'invasió per part dels municipis veïns és avui dia, lluny d'haver-se solucionat, molt més vigent que mai, especialment en termes de pressió urbanística i industrial, i aquesta percepció és viscuda pels veïns de Calldetenes de forma molt conscient com una amenaça molt sèria.

3. Econòmicament, el municipi havia mantingut al llarg del temps una tradició rural i agrícola molt important, amb una presència escassa de grans indústries transformadores del sector agropecuari. En aquest sentit, la manca de grans recursos hidràulics havia fet que Calldetenes no hagués sofert la presència de grans indústries o colònies tèxtils o d'altre ram, que haguessin trencat al llarg del segle XIX i XX aquesta tradició agrícola. La proximitat d'una via fluvial propera com el Ter havia desviat cap a ell totes les grans infraestructures productives. Es per això que a Calldetenes l'activitat

industrial és limitava a alguns tallers de petita producció, amb poca maquinària, entre sis i vint-i-quatre telers mecànics com a molt.³ El tipus d'indústria que fins al moment havia tingut presència era derivada de la transformació de productes agrícoles: molins fariners, indústria d'embotits, serreries etc. que no havien suposat un fort impacte territorial.

Aquesta perspectiva feia intuir que el tipus de patrimoni que apareixeria al terme provindria precisament d'aquesta herència de caire rural i agrícola, que es recolliria principalment a través de les masies, autèntics punts forts de l'herència cultural del terme.

A més de la importància que tindrien les masies, destacava com a un eix temàtic amb personalitat pròpia l'herència sobreviscuda de la única indústria que realment havia deixat empremta cultural al terme: la indústria dels molins fariners, concentrada entorn a la única via fluvial important del terme: el Torrent de Sant Martí.

4. L'accelerada transformació que està vivint el terme municipal en les darreres dècades, i especialment durant els darrers 15 anys, es deu bàsicament a dues causes molt concretes.

- 4.1. La pressió territorial que pateix el municipi per part dels seus veïns, sobretot per part de Vic, que s'expandeix en direcció a llevant vers Calldetenes, de tal manera que a nivell visual, l'antic espai entre els dos municipis es troba actualment ocupat per un seguit de barris i carrers de nova construcció, que fan pràcticament impossible distingir on s'acaba un i on comença l'altre. Aquest fet augmenta la sensació de perill real de convertir-se en un barri més de Vic.

D'altra banda el boom de la construcció sofert durant aquesta darrera dècada i encara en procés, ha motivat el creixement urbanístic desmesurat del propi nucli de Calldetenes, que s'expandeix amb barris de nova creació a l'entorn del nucli històric de Calldetenes a una velocitat indescriptible. Els nous habitatges són ocupats per famílies procedents en la seva

majoria de Vic, amb la conseqüent problemàtica d'integració cultural dels nous habitants, que utilitzen el poble com a ciutat dormitori.



Creixement urbanístic del nucli de Calldetenes

La pressió territorial també es pateix pel sector més llevantí del terme, a tocar amb Sant Julià de Vilatorrada. La expansió urbanística que ha

³ Destaquen les fàbriques de Josep Güell al carrer Gran amb vint-i-dos telers mecànics i la raó social "Cardona i Companyia" amb vint-i-dos telers més. Totes dues van operar a la dècada dels anys 30, i van funcionar com a molt fins al 1960.

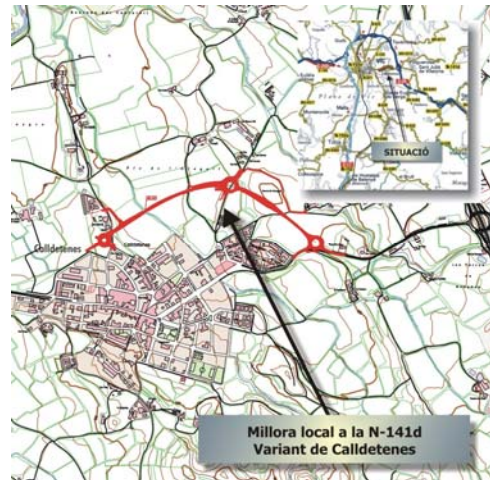
sofert aquest darrer municipi en forma d'urbanitzacions disseminades s'ha fet a costa del territori de Calldetenes, de tal manera que tots els veïns d'urbanitzacions com la de la Font d'en Titus, malgrat que es troben en terme de Calldetenes, es troben vinculats territorial i administrativament al poble de Sant Julià de Vilatorrada, amb els qual tenen continuïtat urbanística, i del qual formen part.

4.2. La construcció de la C25 o eix transversal entre els anys 1999-2000 suposà un gran impacte pel municipi, ja que aquesta important via travessa el municipi en sentit Nord -Sud, partint-lo literalment en dos. Si bé les comunicacions no han quedat interrompudes, sent realment fluides entre un tram i un altre del terme, a nivell visual i paisatgístic, l'impacte ha sigut molt fort. Calia veure, si a nivell de comunicació humana, aquesta infraestructura havia produït el trencament cultural del territori.

D'altra banda, es té la certesa de que aquestes transformacions encara no han acabat, podent accelerar-se encara més les properes dècades. En aquest sentit les amenaces són molt clares:

- El desdoblament de la C25, la qual cosa implicarà un eixamplament de la carretera, incrementant l'impacte d'aquesta infraestructura.

- Construcció de la variant de l'N-141d a Calldetenes. Les obres consistiran en la construcció d'una nova via que evitarà el pas pel centre urbà de Calldetenes dels vehicles que es dirigeixen a Vic procedents de l'Eix Transversal. La nova via, que passarà pel nord del municipi de Calldetenes, tindrà una longitud d'entre 1,1 i 1,6 quilòmetres, segons les alternatives analitzades en els estudis. La variant estarà formada per dos carrils de 3,5 metres d'amplada amb dos vorals de 0,5 metres i disposarà de tres rotondes de 50 metres de diàmetre per facilitar els encreuaments i les incorporacions dels vehicles. Aquesta actuació travessarà la zona coneguda com els Plans de l'Aragall.



- El desenvolupament urbanístic continuarà durant els propers anys amb el creixement de nous barris a l'entorn del nucli urbà de Calldetenes, amb una ocupació important del territori, i l'arribada de població nouvinguda. Els plans de desenvolupament assenyalen la expansió dirigida vers la zona coneguda com del Torrenal, als peus de la Serra de Sant Marc.

- El creixement urbanístic de Vic es continuarà desenvolupant vers Calldetenes.

- Paral·lelament al creixement urbanístic es produirà el creixement industrial, amb el desenvolupament d'àmplies zones de territori situades al nord-oest del territori, entre la ciutat de Vic i l'eix transversal, que es troben destinades a

l'aixecament de polígons industrials. Aquest fenomen afectarà a la zona del serrat i plans de l'Aragall i entorns d'aquest mas.

Un cop diagnosticada aquesta problemàtica, aviat es va veure que resultava imprescindible objectivar uns criteris bàsics i clars que permetessin fitxar o descartar els elements detectats.

Aquests criteris han estat els següents:

· *Criteri històric.* A banda dels importants testimonis del període romànic i medieval com són l'església del Sant Martí de Riudeperes i el Casal d'Altarriba, i que naturalment han estat inclosos, al municipi de Calldetenes es detecten, històricament, tres períodes molt clars a l'entorn del qual poden classificar-se la majoria de les construccions existents.

1. Els segles XV-XVI. Moment baix medieval en el qual poden situar-se arquitectònicament bona part de les masies històriques existents al terme. Cal tenir present, que si bé els estudis històrics revelen l'existència d'un important nombre de masies al llarg de tota l'Edat Mitjana, les crisis demogràfiques i econòmiques dels segles XIV-XV causaren la desaparició de bona part d'elles. La majoria de les existents actualment són les supervivents d'aquelles crisis de la qual sortiren reforçades, aprofitant per engrandir-se territorialment i renovar-se arquitectònicament. Quasi bé totes les masies inventariades pertanyen arquitectònicament a aquest període. També pertanyen bona part de les estructures del convent de Sant Tomàs.

2. Els segles XVII-XVIII. Es el moment de creixement demogràfic que motivà l'aparició del nucli urbà de Calldetenes. Quasi bé totes les cases del nucli urbà inventariades, així com la seva església parroquial, s'han de situar en aquest moment. També ho són la majoria dels molins fariners de l'inventari, així com la capella de Sant Marc, i alguns dels elements del convent de Sant Tomàs. D'altra banda, cal tenir en compte que el creixement econòmic de les darreres dècades del segle XVIII motivà l'aparició de masoveries i masos de menor entitat, que acabaren de configurar el paisatge arquitectònic del camp de Calldetenes.

El criteri històric s'ha aplicat de forma especialment estricta al nucli urbà de Calldetenes, que pertany a aquest moment històric, i a on no s'aprecien cases de gran categoria arquitectònica que es diferenciïn clarament de la resta. En aquest cas, l'element determinant ha estat el seu estat de conservació, i s'han fitxat de forma individual totes aquelles que s'ha cregut que mantenien de forma més íntegra les seves estructures històriques originals. És el cas de la casa del carrer Sant Tomàs núm. 5, la única casa fitxada de tot el carrer, ja que segurament és la única que encara conserva arquitectònicament els seus



Construccions del nucli urbà de Calldetenes, originàries dels segles XVII-XVIII

elements originals. En el cas del carrer Gran o el carrer de França, també s'han exclòs algunes, que malgrat haver conservat elements originals i la tipologia arquitectònica de manera fidel, són construccions de nova planta.

Un exemple més de com s'ha aplicat aquest criteri s'aprecia en el cas dels elements arquitectònics de les cases del nucli de Calldetenes. Com es pot apreciar, dins l'inventari s'inclouen molts elements que són llindes de portes i finestrals amb dates i inscripcions gravades. En ocasions, de tota la casa la única cosa que es conserva és la llinda gravada que ha estat reaprofitada, o que destaca sobre una construcció sense cap altra singularitat. En aquests casos, quan la casa no tenia suficient categoria arquitectònica o presentava massa transformacions, s'ha optat per fitxar exclusivament els elements esmentats.

3. El segle XIX. El descobriment de l'entorn i el clima d'Osona per part de les classes ben posicionades del Barcelonès, va fer que algunes famílies benestants triessin Calldetenes com a lloc d'estiueig, aixecant algunes torres residencials de caràcter senyoriol que han estat incloses dins l'inventari.

· *Excepcionalitat arquitectònica*. S'ha valorat si aquella casa o mas mantenia o no estructures originals, i de quina qualitat eren. Si bé el criteri històric ha estat molt important, especialment en el camp del patrimoni immoble, no han estat inclosos tots els immobles pels sol fet de comptar amb uns referents històrics que els remuntaven a segles anteriors.

Així, per exemple, es dona el cas d'alguns masos antics com el Mas Martí o el Molí del Nadal, que malgrat remuntar-se històricament a l'Edat Mitjana, han estat tan transformats arquitectònicament, que no mantenen cap estructura original, i no tenen res a veure amb les cases originals. En el cas del Mas el Martí, aquest ha estat reconstruït els darrers anys tal i com havia estat l'antiga casa, reproduint exactament la mateixa estructura arquitectònica de porxos, finestrals etc.. però en tot cas, és tracta d'una



Mas el Martí, reconstruït tal i com havia estat el mas històric

construcció moderna, on s'han emprat materials nous que reproduïxen els antics, i el resultat és una casa moderna feta com una còpia de l'antiga, però que no s'ha cregut adient inventariar doncs sempre es tractarà d'una còpia. Un altre cas semblant és el del mas Serra de Sant Marc, o del mas Sant Ponç, que malgrat comptar amb uns antecedents històrics importants, no han estat inclosos per tractar-se actualment d'unes cases modernes, aixecades al segle XX de nou, sense cap excepcionalitat arquitectònica, i sense cap element que les diferenciï d'una casa corrent de nova planta.

Respecte a les masies escampades pel terme i que poden datar-se entorn als segles XVIII-XIX, només s'han tingut en compte si presentaven una estructura arquitectònica de suficient categoria, i elements artístics o ornamentals singulars. És el cas d'algunes masoveries dependents del mas de la Calvaria, com són la Casa Nova de la Roureda, la casa coneguda com Masoveria de la Calvaria, Can Broma Vell, Can Soca o la Teuleria de Can Tona, totes elles enclavades en aquest moment històric, però amb elements i

característiques arquitectòniques prou dignes com per ser individualitzades amb una fitxa dins l'inventari.

Seguint aquest mateix criteri, altres cases d'aquest moment com és el cas de la Perruca, la Caseta d'en Grau, Can Baixas, etc.. no s'ha considerat oportú incloure-les per tractar-se cases que no presenten cap excepcionalitat i amb moltes transformacions.

· Individualitat. Possiblement on aquest criteri ha estat aplicat de forma més representativa ha estat en l'apartat del patrimoni natural, i en concret en el cas de les orquídiades, on s'ha optat per atorgar una fitxa individualitzada a cada gènere d'orquídia, profunditzant en les seves particularitats concretes, en comptes d'englobar-les totes en una mateixa fitxa com si es tractés d'una planta comuna.

· Representativitat. Aquest criteri s'ha aplicat en el que ha estat un dels elements més conflictius a fitxar durant la realització de l'inventari, com han estat el conjunt d'escuts heràldics.

Efectivament, una de les grans sorpreses de la realització de l'inventari ha estat la gran quantitat d'elements d'aquest tipus localitzats, especialment a l'entorn del conjunt arquitectònic de Sant Tomàs de Riudeperes. En aquest indret s'ha acumulat, per una banda els escuts procedents de les restes d'unes làpides sepulcral conservades en aquest edifici que incloïen un total de sis escuts pertanyents a dues famílies- els Altarriba i els Riudeperes- . D'altra banda s'incloïen tota la sèrie d'escuts pertanyents al bisbe Guillem Caçador, benefactor del convent, que va deixar la seva empremta heràldica per tot el convent: portals exteriors, claus de volta, portals interiors etc...

La necessitat de considerar aquests elements com a BCIN obligava a individualitzar de forma sistemàtica cadascun d'aquests escuts, tot i que es tractés de còpies del mateix element repartides per l'edifici amb caràcter ornamental.

El mateix passava amb els escuts d'una de les làpides funeràries, on el mateix escut familiar es troba repetit quatre vegades amb un caràcter purament ornamental.

· Unitat temàtica. A diferència de la classificació emprada en les fitxes de Patrimoni Arquitectònic de la Generalitat de Catalunya, on les cabanyes de les masies eren individualitzades de forma sistemàtica, en aquest inventari dites cabanes, així com les esglésies i capelles particulars d'algunes masies, han quedat incloses dins de la fitxa de la masia formant una unitat. L'aplicació d'aquest criteri, com ja s'ha dit, afecta especialment a masies i capelles. En aquest sentit cal aclarir, que en cap cas s'ha considerat que cap d'elles comptava amb excepcionalitat arquitectònica suficient com per merèixer una fitxa independent, i d'altra banda, totes elles formaven part integrant d'una unitat estructural, que era el mas, que li donava sentit.

· Criteri paisatgístic. Aquest criteri s'ha fet servir sobretot dins de l'àmbit del patrimoni natural. En un territori seriosament amenaçat pel ràpid desenvolupament dels polígons industrials, els eixos de comunicació i el creixement urbanístic. Els àmbits on encara es manté el paisatge agrícola tradicional, com poden ser els plans de la Quintana o de la Sauleda o les zones boscoses de Can Soca i la Serra de Sant Marc, es converteixen en zones d'un valor paisatgístic inqüestionable, que no ha passat desapercebut durant la realització de l'inventari. En aquest sentit, treballant en un terme on l'explotació

agrícola del territori ha estat fins fa poc la principal activitat econòmica humana, el paisatge actual no pot ser entès mai com un paisatge natural, sinó com un paisatge antropitzat des de fa segles. El paisatge rural és també un paisatge cultural, producte de l'activitat humana.

3. DIAGNÒSTIC

3.1. Marc geogràfic i medi físic

Orografia

El terme municipal de Calldetenes es localitza dins de la comarca d'Osona, a dos km. de Vic. La seva superfície és de 5'80 Km2, sent el tercer més petit de la comarca d'Osona. Calldetenes limita al nord amb Folgueroles, a l'oest amb Vic, al sud-oest amb Santa Eugènia de Berga, i al sud-est i a l'est amb Sant Julià de Vilatorça. El terme té una altitud mitjana de 489 metres, sent la seva alçada màxima la de la Serra de Sant Marc, que tanca el municipi a migdia, amb una altitud de 580 metres.

A excepció d'aquest accident orogràfic, el terreny és pla i en general de poca alçada, a excepció dels turons-testimoni típics de la plana. Geològicament es tracta de turons formats per margues grises-blavoses, conegudes popularment com a "margues de Vic" o "pedra morta", per la seva poca compactivitat -que es desfan fàcilment-. Les margues, modelades per l'aigua de la pluja donen lloc a un relleu aixargallat i el turó de sant Marc n'és un bon exemple.

La xarxa fluvial

La part superior del terme municipal és drenada pel torrent de Sant Martí (antic riu de Peres), que es converteix en el principal curs fluvial, i que desemboca al riu Gurri. El seu naixement és produït a l'indret conegut com Les Set Fonts, dins del terme de Sant Julià de Vilatorça. Aquest torrent ha estat sempre un dels eixos vertebradors del municipi i principal motor de la indústria de molins fariners.

A més d'aquest, el terme compta amb una xarxa secundària de torrents que desguassen al de Sant Martí. Són el torrent de la Sauleda i el de Sant Marc, que porten aigua de manera més o menys contínua, i el torrent ubicat a la zona coneguda com el Torrenal, que baixa de la zona de Sant Marc i generalment és sec. Calldetenes compta també amb el brollador de la Frontera, que



Torrent de Sant Martí. Curs fluvial de gran importància al terme

durant molts anys va subministrar d'aigua el municipi, i amb diverses fonts, -de la Boga, d'en Pep, del Figueral, del Vern, etc.-. Actualment algunes fonts estan seques i d'altres no són potables, tot i que algunes han estat condicionades en els darrers anys.

Clima

Les terres del municipi es troben dins l'àmbit del domini d'un clima mediterrani de muntanya mitjana amb tendència continental. La temperatura mitjana oscil·la entre els 10-14°C, al juliol es poden assolir valors mitjans entre els 20-24°C, i al mes de gener entorn els 2-5°C. Les precipitacions mitjanes anuals són superiors als 700 mm³. Les èpoques de màxima pluviositat són la primavera i la tardor, amb un règim pluviomètric de 200-250 mm³, mentre que l'hivern és l'estació amb una menor quantitat de pluges registrades (100-150 mm³). L'estiu té unes precipitacions mitjanes entre els 150-200mm³.

Flora i fauna

Pel que fa a la flora, el municipi de Calldetenes es troba situat en ple domini de la roureda de roure martinenc (*Quercus humilis*). Aquesta formació forestal representa la vegetació potencial de tota la Plana de Vic, on per efecte de la inversió tèrmica no s'hi pot desenvolupar l'alzinar. De forma aïllada, als marges, es troben nogueres, aurons blancs, i a l'entorn dels torrents, salzes, pollancre, plàtans i freixes.

Des de segles enrera l'activitat humana ha anat modificant el paisatge i ha substituït la pràctica totalitat de les rouredes per camps de conreu. Actualment els camps ocupen totes les zones planeres del municipi. Entre ells destaquen clapes de bosc com són la roureda de Can Soca o del mas Ponç. En aquest sentit cal marcar la diferència entre una zona del terme més humida des de la C25 fins a Sant Julià de Vilatorrada, on la presència del bosc és més gran i es desenvolupen clapes excepcionals com la del Bosc de Santa Margarida, que combinen la roureda tradicional amb arbres d'importació, com els avets de l'Himàlaia, d'una zona més seca situada en el tram des de la C25 en direcció a Vic, amb major afloració de marges i zones sense bosc.



Planuria agrícola, amb el bosc de Santa Margarida al fons

Als petits turons d'aquesta zona els fenòmens erosius limiten la presència de les rouredes als espais on es conserva una mínima profunditat de sòl, però donen pas a formacions herbàcies i arbustives allà on la roca mare aflora a la superfície.

A nivell de flora destaca la presència de gèneres d'orquídies autòctones que es localitzen especialment a la zona de la Serra de Sant Marc, i que antigament eren extensibles a altres zones com la dels Plans de l'Aragall.

Pel que fa a la fauna, cal afegir que aquesta es troba seriosament amenaçada per la pressió urbanística i la pèrdua de l'entorn natural degut a la seva fragmentació i a l'augment de camins, carreteres i vehicles. Destaca especialment la presència d'una heterogènia població de rèptils i amfibis. A les zones més seques s'observa el llangardaix ocel·lat, la

serp llisa meridional, la sargantana ibèrica etc. Finalment a les basses agrícoles destaca la granota verda i el tritó.

Sí són abundants les poblacions d'ocells pròpies d'habitats forestals i semiforestals com el berrat pescaire, la perdiu, el rasiñell, el passerell, la cadenera etc..

Els micromamífers més representatius són la musaranya, el ratolí de bosc i el talpó. Com a grans mamífers només destaca la guineu i el porc senglar a les zones boscoses, actualment en regressió per la pressió de les carreteres.

3.2. Poblament i economia

Aquest apartat pretén analitzar la situació demogràfica i econòmica del terme en les darreres dècades, i com aquesta interactua en la transformació del medi.

Poblament

Les primeres dades de població de Calldetenes, pel fet que la seva parròquia anava unida a la de Sant Julià de Vilatorrada, les trobem sumades a les del poble veí. De tota manera, les primeres notícies que en tenim es remunten a un cens de 1359, quan se'ns diu que Sant Martí de Riudeperes tenia 37 focs o famílies. El 1497 la parròquia havia perdut famílies i el 1553 havia davallat fins a les 19.

Pel que fa als primers habitants de l'actual nucli de Calldetenes, sabem que el 1610 tenia uns 7 focs, i 17 el 1689. Inicialment era una petita barriada. Al segle XVIII la població va experimentar un fort desenvolupament, doblant la seva població (264 habitants el 1718, per 540 el 1782), tot i que el 1789 va perdre un important contingent de població davallant fins als 491 habitants.

Al llarg de la primera meitat del segle XIX la població va patir fluctuacions, i les 138 famílies que existien el 1848 al terme es repartien de la següent manera: 48 al Carrer Gran, 28 al carrer de Sant Tomàs, 29 al carrer de França, 29 al Serrat i 4 masies unides al nucli. Tot i que en el primer cens de població s'hi reflecteix un nou creixement, al llarg de tota la segona meitat del segle XIX es va donar una nova davallada, i el 1900 hi ha els mateixos habitants que setanta anys enrere.

Al segle XX hi va haver molts alts i baixos; la dècada del 1900 i la del 1920 van ser de les més favorables, juntament amb la de 1990. La guerra civil de 1936-39 va ser la causa d'un petit retrocés i les dècades entre el 1940 i el 1960, tot i donar-se períodes d'un cert augment, no es poden considerar d'un fort desenvolupament demogràfic. Des de 1960, la població va anar augmentant de manera continuada, accelerant-se el creixement de manera important des de la dècada del 1990.

1900	1930	1950	1970	1981	1991	2001	2006
664	902	895	987	1229	1475	2056	2214

Aquest increment no es deu a un creixement natural de la població, sinó que és resultat del saldo migratori exterior, que com es pot apreciar, és dels més forts de la Comarca. La majoria d'aquest saldo migratori prové de la veïna ciutat de Vic, tractant-se de

persones que conserven els seus vincles socials, familiars i laborals en la seva ciutat d'origen.

Creixement de la població						
Taxes per mil habitants						
		Naixements	Defuncions	Creixement natural	Saldo migratori	Creixement total
Calldetenes	2001	11,3	8,1	3,2	15,6	18,8
Osona	2001	10	8,8	1,3	8,3	9,5

Economia⁴

L'agricultura té una certa importància en l'economia del terme. Actualment es conrea el 57% de les terres del municipi en un total de 46 explotacions amb una superfície mitjana d'unes 10 ha. cadascuna. Més de la meitat de les terres es conreen sota règim directe de propietat i el 30% en règim de parcel·laria, mentre que la resta és amb contracte d'arrendament.

Els canvis en els productes cultivats durant el segle XX han estat significatius. Entre 1930 i 1973 es van deixar de cultivar terres que abans s'explotaven i es van introduir nous productes. Si bé predominaven els conreus de secà, el 1973 es plantaven un 13% menys de cereals (blats i grans grossers) que el 1930, i el 1989 gairebé un 22% menys. Les patates van passar de ser el producte majoritari

Caps de bestiar censats a Calldetenes (1982-1989)		
Boví	867	1335
Oví	100	0
Porcí	4485	8167
Avícola	835	784
Cabrum	0	8
Conilles mares	905	1430
Equins	2	2
Total	6287	11726

després dels cereals (19,95% dels conreus de 1930), a ser un conreu testimonial el 1989 (0,86%). El blat de moro va patir un procés semblant. Si bé el 1930 no era un producte massa estès (5,05%), va tenir un gran ascens entre 1930 i 1973 (21,57%), sobretot perquè es donava al bestiar, però la intensificació dels farratges i els canvis tècnics a la ramaderia el van relegar a un cultiu testimonial el 1989 (0,86%). Finalment, els farratges destinats al bestiar van créixer de forma espectacular (10,09% dels cultius el 1930 pel 49,86% de 1989).

El veritable creixement de la ramaderia intensiva al poble es va donar a partir dels anys 1960, i va esdevenir molt important a la dècada de 1990, de manera semblant a la resta

⁴ VILAMALA (2002: 44-45)

de la comarca. El 1973 a Calldetenes hi havia censats animals bovins, porcins i avícoles. El 1982 s'afegien al cens els conills i els equins, i el 1989 el bestiar cabrum. També, el 1996, es va introduir la cria d'estruços al municipi, concretament al mas Ponç. El més destacat, però, és que en set anys el total de la cabana ramadera va passar de 6.287 animals a 11.726, duplicant-se pràcticament el nombre de caps que es criaven al municipi. En aquest augment destaca la important pujada del bestiar porcí, i l'ascens de les vaques i dels conills. De manera testimonial es van introduir cabres, mentre que van desaparèixer les ovelles, degut, bàsicament, a la manca de pastures.

El 1997 el poble comptava amb 31 indústries especialitzades, 10 de dedicades a la transformació de metalls, 10 a la fabricació de productes alimentaris, 4 al tèxtil i a la confecció, i 7 a l'apartat classificat com a "edició i mobles".

Pel que fa al comerç, el 1997 el poble disposava de dotze botigues dedicades a l'alimentació, tres a l'apartat de roba i calçat, tres als llibres i periòdics, i dues que comercialitzen productes químics, per citar les més importants. En total, vint-i-nou establiments comercials, als que cal sumar les onze botigues de comerç a l'engròs, els cinc bars, les dinou empreses de transport i comunicacions, les dues entitats d'estalvi, i les setze empreses dedicades al servei personal.⁵

Per sectors l'ocupació de la població detecta un augment del ram de la construcció i els serveis.

El creixement demogràfic basat en una població exterior procedent de Vic bàsicament, i que manté la seva vida laboral al municipi d'origen, s'ha traduït en l'augment de persones que desenvolupen la seva ocupació fora.

		Treballen en el mun.	Treballen fora del mun.
Calldetenes	1996	485	520
	2001	502	743

3.3. Síntesi històrica

Calldetenes deu el seu nom al record mantingut en la toponímia local de la possible existència d'una vil·la romana anomenada "de Tenes o de Tendes", que tot i no haver-se localitzat mai, tot sembla indicar que devia trobar-se en les proximitats del mas Aragall. La documentació medieval fa referència en diverses ocasions al camí o *Call de Tenes*, que després acabaria de configurar el topònim. Aquest seria el nom amb el qual es coneixeria en nucli urbà del terme.⁶ L'altre topònim que presideix el terme és el de Riudeperes, aparegut a la primera Edat Mitjana en referència al torrent de Sant Martí, que era conegut com *Rivo petrarum* o riu de pedres. L'aixecament de l'església de Sant Martí al costat del torrent, acabaria de configurar el nom de Sant Martí de Riudeperes, que donaria nom al municipi fins al XX, quan fou substituït per Calldetenes l'any 1962.

⁵ Font: VILAMALA (2002: 45)

⁶ VILAMALA (2002: 32)

Malgrat la constatació d'una antiga ocupació ibèrica i romana del territori, els orígens del terme s'han de cercar a l'Edat Mitjana. Al segle X les terres de Riudeperes eren dins el terme del castell de Sant Llorenç del Munt (Sant Julià de Vilatorça). En aquest sentit, en els primers temps Sant Martí i Sant Julià es trobaven units en els terrenys civil i religiosos.

Els orígens del terme cal interpretar-los a l'entorn de l'església de Sant Martí de Riudeperes, aixecada el 1050, i de la seva àrea d'influència. Al voltant de l'església, aprofitant la seguretat que ofería la seva sagrera, aparegué un nucli de població que perduraria fins al segle XV. Malgrat tot, el tipus d'hàbitat que predominava al terme era fonamentalment dispers, format per un seguit de masies que es repartien les terres de conreu, i es lligaven cultural i identitàriament a la parròquia de Sant Martí.



Comunidor de Sant Martí, lloc de reunió de la població al costat de la parròquia

L'autonomia d'aquesta territori, constituït en quadra, va començar a configurar-se al segle XIII, i es va materialitzar el segle següent, tot i que l'església va continuar sent sufragània. La seva jurisdicció pertanyia al rei, i era exercida pel veguer d'Osona. El 1356 el rei va cedir el seu domini a Bernat III de Cabrera, quan el va fer comte d'Osona. Desfet el comtat d'Osona el 1364, Calldetenes va tornar al domini reial el 1381, prèvia compra de la

seva jurisdicció, i es va unir amb les quadres de Sant Joan del Galí o de Riuprimer, de Golomers i de Torrellebreta, que formaven les Quadres Unides d'Osona,

regides per un sol batlle. Totes aquestes quadres es trobaven sotmeses, per privilegi reial, a les tributacions de la ciutat de Vic, i segons les talles imposades pels vigatans, entre els anys 1414 i 1430 tributaven a Vic els masos Aragall, la Frontera, el Verdagner, les Eres, el Pujol, Can Tona, la Vila Grossa, la Vila Xica, Rosanes, Roca, la Calvaria, el Noguer, Llobet, Ponç, Llió, Serres, l'Eimeric i Sauleda, que devien ésser el total de masos habitats aquells anys.

A finals del segle XVI, comença a aparèixer una petita concentració de cases al voltant d'un hostal situat prop del camí reial de Girona, on anaven a comprar carn i pa molts vigatans per a evitar els tributs o drets cobrats pels burots que gravaven les mercaderies que es venien a la ciutat. Aquesta petita agrupació de cases es convertiria en el nucli urbà de Calldetenes. La primera notícia de l'existència d'aquest nucli apareix el 1609, quan el bandoler Perot Rocaguinarda va assassinar a l'agent reial Francesc Torrent dels Prats, de Sant Julià de Vilatorça, als hostals de Calldetenes. Les primeres cases que hi va haver a Calldetenes eren situades, amb tota probabilitat, al Serrat. Segurament es tractava d'edificis aïllats, els coneguts hostals de Calldetenes. Els habitatges eren de planta baixa i parets de tàpia. La senzillesa de la construcció ha fet que no n'arribés cap amb la seva estructura original.⁷

⁷ Actualment s'hi ha edificat cases unifamiliars que no tenen res a veure amb les primeres construccions.

Al llarg del segle XVII es van anar instal·lant més hostals construint cases, al llarg dels antics camins que menaven a Sant Julià de Vilatorça i al convent de Sant Tomàs, configurant la trama urbana del nucli de Calldetenes. El tipus de construcció bastida és força similar a tot el conjunt: cases amb planta baixa i un o dos pisos amb teulades a dues aigües. La similitud de les cases i l'absència de grans casals indica l'existència d'una població amb un nivell econòmic molt similar, i sense grans diferències econòmiques.



Plaça vella de Calldetenes, lloc de mercat al poble de Calldetenes

El segle XVIII es va donar un augment espectacular de la població, que va doblar-se. Aquest desenvolupament decidí el bisbe de Vic, Antonio Manuel de Hartalejo, a erigir-hi una església, dependent de la de Sant Martí de Riudeperes. El mateix bisbe, mercedari, que pertanyia a l'Academia de Bellas Artes de San Fernando de Madrid, en va dibuixar els plànols i va pintar uns quadres que en guarnien el presbiteri. La nova església, dedicada pel bisbe a la Mare de Déu de la Mercè, es va inaugurar el 1778 i cent anys més tard s'erigia en parròquia independent, amb terme propi i separada de Sant

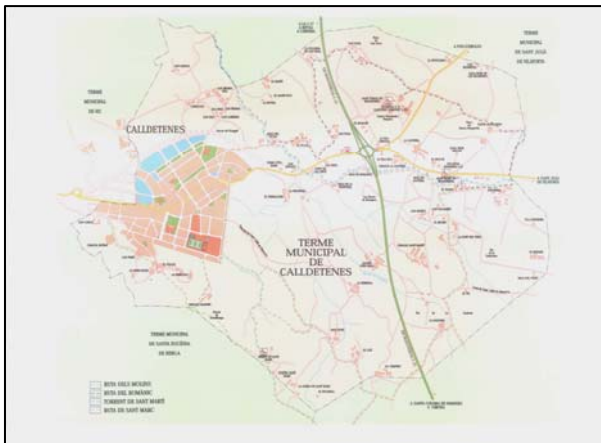
Martí de Riudeperes, la qual, amb un terme més reduït, continuà supeditada a Sant Julià de Vilatorça.

Al segle XIX, Calldetenes va restar força estancat, i no és fins al darrer quart del període que el municipi comença a estructurar-se i a prendre més pes la zona urbana que la rural. De fet, fins a la dècada de 1920, el poble no té local propi per a l'ajuntament i fins a la dècada de 1930 no es comencen a modernitzar les infraestructures.

L'esclat de la guerra civil (1936-1939) va dividir força el poble, molt compromès amb la República, i va suposar una forta aturada al desenvolupament del municipi. A finals del període franquista i amb l'arribada de la democràcia es van començar a desenvolupar de nou les infraestructures, i a partir de la dècada de 1990 el poble va experimentar un canvi important.

Un dels aspectes que més han marcat el nucli urbà del municipi, des de finals del segle XIX, ha estat el fet que part dels seus veïns pertanyien al terme de Santa Eugènia de Berga o de Vic. Si bé amb el primer municipi es va arribar a un acord per agregar els carrers del terme veí a Calldetenes, amb el municipi cap de comarca les controvèrsies continuen, tot i que fins fa pocs anys els serveis municipals de Calldetenes abastien les cases ubicades al terme de Vic.

3.4. Mapa general del terme



3.5. El marc humà i cultural

Calldetenes neix com un nucli humana i culturalment lligat a l'església de Sant Martí de Riudeperes. Al voltant d'aquesta església es conformà una sagrera formada per un seguit de cases i carrers que varen romandre fins al segle XV, moment en el qual desaparegueren completament. Malgrat aquest primer assaig d'hàbitat concentrat, la població lligada a l'església es repartia en el territori d'una forma totalment dispersa, vivint en masos que tenien lligat una porció de terreny que explotaven, i de la qual viva la família resident. El lloc de referència per excel·lència era l'església de Sant Martí i el seu cementiri, que atorgaven identitat i sentit de comunitat a la població. Prova d'aquest fet és la construcció d'un comunidor, a tocar de l'església, que servia per reunir els caps de casa de l'entorn i prendre decisions en comú.



Mas La Sauleda, prototipus d'hàbitat dispers

Aquesta configuració d'hàbitat principalment dispers es mantingué pràcticament fins a finals del segle XVII, quan una nova concentració de cases prengué entitat. El nucli urbà primigeni de Calldetenes és configurà a l'entorn del carrer Gran, la plaça Vella, el carrer de França, i el de Sant Tomàs, alçat a l'entorn de la carretera de Vic a Sant Julià de Vilatorrada i Folgueroles. L'impuls definitiu a aquesta nova concentració humana vingué a partir del segle XVIII quan es procedí a aixecar la nova església parroquial de la Mercè (1778), que donaria entitat a aquest assentament, i concentraria les funcions

religioses i administratives en el nou nucli.

Malgrat tot, la dicotomia entre un Calldetenes rural i un Calldetenes urbà no era fins fa poc especialment sentida pels veïns del terme, sobretot pel fet de que el nucli urbà de Calldetenes era prou petit com per conèixer personalment a tots els veïns, i mantenir els vincles personals i familiars. D'altra banda el *modus vivendi* de molts dels veïns del nucli de Calldetenes era l'agricultura, no havent-hi doncs una diferència molt acusada entre la part rural i la urbana. El que si existia, i encara continua existint, és la partició entre els veïns a una parròquia o una altra. És a dir, a partir del 1778, amb l'aparició de

la parròquia de la Mercè amb el seu cementiri, el nucli urbà i algunes masies passaren a dependre de la Mercè i a enterrar allà als seus morts, mentre que altres- les més properes- continuaren vinculades a Sant Martí. Aquesta idea de pertànyer a una o altra església, i de tenir els morts en un o altre lloc, s'ha continuat mantenint molt vigent, de tal manera que totes les cases de pagès saben perfectament i tenen ben present a on pertanyen. Aquest fet, però, no ha estat mai motiu de cap conflicte, ni ha passat de ser una cosa anecdòtica, entre d'altres coses, perquè el terme municipal era molt petit, és podia recórrer perfectament a peu en un matí, i la població era reduïda. Un seguit de manifestacions festives repartides al llarg de l'any reforçaven el sentiment de comunitat: eren els aplecs a l'entorn de Sant Marc, Sant Llätzer i la devoció a la capella de Sant Francesc s'hi moria. Els constants canvis en les limitacions del terme deixaren fora aquestes dues capelles, fent que els límits parroquials i sociològics dels habitants del terme no s'avinguessin amb els municipals.



Capella de Sant Marc, un dels indrets més identificatius de Calldetenes

El panorama d'aquest municipi rural i unificat començà a trencar-se a partir de la dècada de 1970 a causa del creixement urbanístic i demogràfic. Si bé l'important teixit associatiu durant les dècades del 1970 i 1980 va permetre mantenir la cohesió social i identitària del terme, a partir de la dècada del 1990 l'acceleració d'aquest creixement, així com la important transformació de territori, es va accentuar, degut a l'augment de les carreteres.

Malgrat tot el que pugui semblar, la construcció de la C25, que literalment va trencar el territori en dos, no sembla haver afectat de forma extraordinària a les relacions humanes. Els veïns entrevistats se'ls ha insistit molt en aquest tema, i certament cap d'ells tenia una percepció traumàtica del tema, ja que els passos i la connexió entre una i altra part del territori continuaven sent molt fluides. La única diferència és que els pas d'una banda a l'altra podia fer-se fàcilment a peu, en bicicleta o a través dels camins, i actualment tots els veïns es veuen obligats a agafar el cotxe.

El que realment sí és percebut de manera significativa com una amenaça pels veïns de Calldetenes a la seva identitat cultural i al seu sentit de comunitat, és el fort creixement demogràfic, la pressió urbanística i territorial per part de Vic, i sobretot la destrucció de l'entorn. Efectivament, el creixement demogràfic és afavorit per la seva proximitat a Vic. Els nouvinguts són un tipus de població molt poc integrada dins del teixit cultural i social de Calldetenes, que tendeix a utilitzar el poble com a dormitori, exercint la seva vida professional i social a Vic. D'altra banda la sensació d'estar sent literalment engolits per la ciutat de Vic, que s'espandeix vers Calldetenes, amenaçant en convertir el poble en un barri, és molt patent.

Durant la realització del treball de camp d'aquest inventari ha quedat manifesta l'opinió de la majoria dels informants i col·laboradors. Ells mateixos definien la situació social i cultural del poble en perill, amb dificultats per poder pair de forma ràpida els accelerats canvis que es produeixen, amb la sensació d'estar sent envaïts, però sobretot, el que més s'ha captat, ha estat la resignació per part de la majoria de les persones entrevistades, al fet de que aquests canvis no s'aturen, i que ben contràriament, empitjoraran encara més

els propers anys amb la construcció de les noves carreteres i pol·lígons industrials projectats, posant en perill la identitat comunitària de Calldetenes, caient en l'apatia cultural, i en el que és pitjor: la pèrdua de la memòria històrica, la identitat, i sobretot, el territori.

3.6. Equipaments patrimonials

Actualment el municipi no compta amb cap equipament patrimonial (museu, arxiu etc.)

3.7. Estat legal de protecció

Calldetenes compta amb un conjunt arquitectònic inscrit al "Registro de BIC", del Ministeri de Cultura, i declarat BCIN. Aquest element es correspon a les restes de Fortificació del Casal d'Altarriba i al Casal d'Altarriba que comparteixen el registre (R-I-51-5226), en virtut del decret de 22 d'abril de 1949 que protegeix tots els castells.

Malgrat que no apareixen amb un núm. de registre individualitzat, també cal incloure dins d'aquest punt l'existència dels escuts heràldics protegits pel decret núm. 571/63 del 14 de març del 1963. Són els següents

- 1 escut del Bisbe Hartalejo dins de l'església de la Mercè de Calldetenes,
- 1 escut seriat dels Riudeperes esculpits a les lloses sepulcral de la família situades dins del convent de Sant Tomàs,
- 1 escut dels Calvaria esculpit a la dovella del portal d'entrada del mas de la Calvaria
- 1 escut dels Altarriba adherit al mur del casal d'Altarriba,
- 2 escuts dels Altarriba que protagonitzen la decoració de dues lapides sepulcral de la família
- 1 escut del bisbe Caçador, adherit a la cantonada SE del mur del convent de Sant Tomàs de Riudeperes.
- 3 escuts heràldics del bisbe que coronen tres portals interiors dins del convent
- 7 escuts que decoren l'interior de les claus de volta del monestir, al rebedor, a la biblioteca, a la sagristia i al refectori.
- 1 escut heràldic del bisbe Guillem Caçador a la llinda del portal d'accés d'entrada al claustre de Sant Tomàs
- 1 escut del bisbe Guillem Caçador encastat al mur d'entrada al claustre del convent de Sant Tomàs.

3.8. El patrimoni al terme. Anàlisi global

El patrimoni cultural del terme de Calldetenes és, tal i com correspon a un municipi que fins fa poques dècades tenia com a principal activitat el conreu de la terra, un tipus de patrimoni estretament relacionat amb aquesta activitat, i amb totes les que d'ella s'en deriven.

Efectivament, l'explotació de la terra, com a principal forma de vida, ha configurat al llarg del temps el patrimoni cultural, determinant aquest des de l'ocupació del territori de forma dispersa, a la tipologia constructiva, o al paisatge. És per aquest motiu, que a

l'inventari abunden les masies, les cases arrengrades de poble, les planúries agrícoles, les clapes de roureda etc..

En aquest sentit, els elements fixats inclosos dins l'àmbit de patrimoni immoble tenen com a principal protagonista les masies, i la forma de vida que se'n deriva. D'altra banda, cal assenyalar que la concentració de població localitzada al nucli de Calldetenes a partir del segle XVII ha deixat com a mostra una tipologia constructiva basada en cases de planta rectangular, arrengrades al llarg d'antics camins configurats com a carrers, i que es caracteritza per ser molt uniforme, sense edificis destacats, destapant l'existència d'una població lligada també al conreu de la terra i a petites indústries i serveis d'hostaleries, relacionades amb el pas d'una via de comunicació important com era el camí ral. Una bona mostra d'aquest tipus de patrimoni és l'abundància de cases urbanes incloses a l'inventari, i d'elements arquitectònics relacionats amb llandes datades pertanyents a aquestes cases. Efectivament, aquestes formen un bon gruix amb un total de deu portals i finestres datats.

La importància del món agrícola queda manifesta en el fet de que una de les principals indústries del terme, la dels molins fariners, també estava lligada a la manufactura de productes agrícoles. És el cas de l'abundant presència de molins fariners, lligats tots ells al curs fluvial del torrent de Sant Martí. Aquest tipus d'activitat, que pot ser qualificada de pre-industrial, té els seus orígens a l'Edat Mitjana, i va suposar un important handicap en el desenvolupament de l'economia local, deixant a nivell patrimonial un important llegat que es conserva en els diferents edificis i basses repartides al llarg de tot el torrent, i que té com a màxim exponent el molí de la Calvaria i la seva col·lecció d'estris relacionats amb aquest món.

Estretament lligada a aquesta importància que adquireix el patrimoni d'herència rural, destaca també la importància del patrimoni natural. Efectivament aquesta intensa explotació agrícola del territori, ha deixat una forta empremta en el paisatge i condiona directament les característiques del patrimoni natural. Les pràctiques agrícoles han configurat al llarg del temps un patrimoni natural marcat per la preponderància de planes agrícoles, fetes a costa del bosc, que ha quedat reduït a clapes, principalment rouredes, i arbres de caràcter monumental. També destaca la important xarxa de torrents, i sobretot, és rellevant la presència de gran varietat de gèneres d'orquídies autòctones, reduïdes territorialment a les zones no conreables. En tot cas, a excepció de torrents i orquídies, per la llarga tradició d'explotació agrícola del territori, el patrimoni natural sempre ha estat entès en consonància amb l'herència d'aquest passat agrícola, amb la mateixa categoria que un immoble, ja que en el fons també és una construcció humana.



Mas Aymerich, exemple de masia monumental

Si bé aquest lligam amb el món rural i la producció agrària és una de les característiques del patrimoni conservat, l'altra de les característiques advertida en l'anàlisi global del patrimoni, és l'excepcionalitat d'alguns elements relacionats amb el culte religiós. En aquest sentit, dels quatre indrets de culte religiós localitzats dins del terme, tres d'ells: l'església de Sant Martí de Riudeperes, el convent de Sant Tomàs, i l'església de la

Mercè, són d'una gran categoria arquitectònica i artística, a més a més, tots ells pertanyen a tres moments constructius diferents: romànic, renaixement i neoclàssic, augmentant encara més el seu valor per la seva singularitat. De tot ells, possiblement sigui el convent de Sant Tomàs el que presenti un caràcter més excepcional, no per la manca de qualitat dels altres, sinó pel fet de tractar-se d'un període artístic i arquitectònic amb molt poca representació de caràcter monumental a Catalunya. Efectivament, són pocs els exemples d'edificis d'estil renaixentista. D'altra banda cal tenir en compte que Sant Tomàs conté elements singulars d'altres períodes artístics com són el romànic i el barroc, inclosa un important col·lecció de pintura barroca catalana.

Malgrat tot, una visió global del patrimoni no pot ser reduccionista i limitar-se a encabir-lo tot dintre d'aquestes dues suposades categories. El patrimoni cultural de Calldetenes és també molt variat i ric i inclou elements tan excepcionals com unes torres d'estiueig aixecades per un arquitecte de notable rellevància com Enric Sagnier, un nucli urbà amb unes característiques del poble molt marcades, o bé fons documentals tan importants com els de la casa Aymerich, i els parroquials conservats al Bisbat de Vic, així com importants mostres de cultura popular com la de l'aplec de Sant Marc, la qual cosa dóna idea de la varietat temàtica i l'amplitud tipològica que recull. Tampoc no es pot obviar la importància numèrica dels escuts nobiliaris conservats, i que suposen una part important d'aquest inventari amb un total de dinou fitxes, tot i que es troben lligats fonamentalment a aquest patrimoni de caire religiós.

Cronològicament el patrimoni inventariat, tal i com es correspon a un municipi caracteritzat per una important presència del món rural, es concentra sobretot en el període modern, amb una gran abundància d'elements pertanyents als segles XVI-XVII i XVIII. Aquest fet no treu de la presència d'altres elements pertanyents al període medieval que han perdurat fins a l'actualitat, però cal tenir present que, sobretot a nivell d'estructures agràries com poden ser les masies, la majoria d'elles, tot i tenir les seves arrels entorn als segles XI-XII, foren renovades arquitectònicament a partir del segle XVI. La majoria de les masoveries també són d'aquest moment modern. D'altra banda també cal tenir present que l'altre gruix del patrimoni es concentra al nucli urbà de Calldetenes, que va néixer a partir del segle XVII. També un altre dels grans conjunts que concentra bona part del patrimoni, com és Sant Tomàs de Riudeperes, situa el seu moment constructiu i artístic més important entre els segles XVI i XVIII. Aquesta acumulació d'elements en aquest moment històric no impedeix la catalogació d'altres elements més contemporanis com és el cas de les torres d'estiueig aixecades al segle XX, o bona part de les obres civils relacionades amb els camins i les fites. Com es pot apreciar després d'aquesta valoració general, és palesa la manca d'elements inventariats situats cronològicament en el període antic i prehistòric. Possiblement la manca d'elements d'aquest tipus està més relacionat amb la desconeixença i la manca de recerca que amb la seva inexistència.

Tota aquesta varietat patrimonial presentada en aquest anàlisi global cal analitzar-la més detingudament. Una observació general del patrimoni inventariat permet distingir alguns grans grups.

Elements urbans dins del poble de Calldetenes

En primer lloc, destaca la presència d'un bon grapat d'elements que podem classificar d'edificis urbans, és a dir totes aquelles cases i elements que formaven part de cases, que es troben ubicats dins del que podem considerar el nucli històric de Calldetenes, format pels carrers Gran, França, Sant Tomàs i Plaça Vella.

Per determinar quines cases o quina línia de façanes s'incorporava o no a l'inventari, van ser emprats criteris de caràcter històric i arquitectònic, valorant aquelles que d'una manera més fidel representaven millor la tipologia constructiva del nucli de Calldetenes. És el cas de la casa de la Plaça Vella núm. 8 (fitxa núm.9), possiblement la més antiga del poble segons indica la seva llinda, i que per les seves característiques i estat de conservació són un exemple d'aquesta tipologia. El mateix passa amb les cases del carrer Gran num. 6 i 8 (fitxes núm. 15 i 91) que reflecteixen les característiques típiques de les cases entre mitgeres que configuren el carrer Gran. Del carrer França s'ha triat la casa amb el núm. 6 (fitxa núm. 29), que tot i haver sofert una important restauració, conserva els seus trets arquitectònics bàsics. Altres cases que han quedat incloses de forma íntegra són les núm. 9, 16 i 18 (fitxes núm. 12,13, i 14), que també són representatives d'aquesta tipologia. En el cas del carrer França també ha estat inclosa la línia de façanes del carrer, per considerar que es conserva íntegrament de forma molt unitària.

En tot cas, cal destacar que es tracta de cases amb característiques molt similars. Totes elles compten amb una planta rectangular, són normalment aixecades amb parament irregular però arrebossades i pintades de color blanc. Acostumen a ser de planta baixa, primer pis i pis sota coberta, tot i que les més grans i importants acostumen a tenir un segon pis. En aquesta darrera característica no hi ha unitat. Al cantó posterior acostumen a tenir algun tipus d'eixida o galeria sotacoberta. Destaquen bàsicament per tractar-se de cases molt semblants, que no deixen entreveure grans



Can Vinyets, casa al casc urbà de Calldetenes

diferències socials entre els seus propietaris. Si bé és cert que alguna compta amb algun esgrafiament, cal tenir present que aquests foren afegits en un moment posterior. A nivell decoratiu cap d'elles compta amb finestrals o portals especialment guarnits, la qual cosa prova aquesta idea d'equanimitat social i econòmica entre els seus propietaris. En aquest sentit, s'ha localitzat més mostres d'elements decoratius i luxe arquitectònic en les masies del terme, que no pas en les cases del nucli urbà, la qual cosa indica un nivell econòmic inferior per aquests residents del nucli urbà.

En aquest examen que s'ha realitzat del nucli urbà de Calldetenes s'ha prestat especial importància a la localització de llindes de portes i finestres datades o amb grafies, procurant d'incloure-les totes, i detallat la seva existència si es trobaven en una casa a inventariada. Cal destacar l'abundància d'aquest tipus d'elements, tots ells situats entre els segles XVII i XVIII, que permeten historiar de forma detallada la construcció del nucli, així com la seva importància i l'esforç que s'ha de fer en la seva conservació.

Malgrat que com es pot comprovar s'ha procedit a individualitzar el més detalladament possible els elements i edificis localitzats, cal destacar que també s'ha optat per una fitxa de conjunt que inclou tot el casc antic de Calldetenes. La raó d'aquesta fitxa s'explica pel fet de que aquest nucli manté una personalitat arquitectònica i històrica molt específica, que contrasta clarament amb la resta de les construccions que conformen actualment el nucli de Calldetenes, aixecades en la seva majoria a finals del segle XX, i que no guarden cap relació amb aquest nucli original. A mida que el poble creix, més clarament es defineix aquest nucli històric.

Masies

El grup de masies històriques que es reparteixen per l'àrea rural del terme de Calldetenes suposen un bon nombre de fitxes i un volum important del seu patrimoni. Aquesta tipologia constructiva no només es caracteritza per la seva quantitat, sinó per la gran varietat i riquesa que mostra, i per ser en bona part, les dipositàries de l'herència històrica i cultural del terme. D'altra banda, no es pot deixar d'esmentar la importància que signifiquen en l'imaginari col·lectiu de bona part de la població, i especialment en les seves famílies propietàries, la majoria de les quals no han escatimat esforços econòmics en el seu manteniment i la seva restauració.

L'evolució històrica soferta per totes aquestes masies al llarg del temps va fer que algunes d'elles obtinguessin força preponderància econòmica per sobre de les altres. Aquesta bonança econòmica es va veure traduïda en construccions d'una categoria arquitectònica singular, plenes de detalls ornamentals.

En aquest sentit destaquen algunes masies de caràcter senyorívol singular, com és el cas del mas Aymerich, del mas la Calvaria o del casal d'Altarriba. Totes elles són construccions aixecades en moments diferents, i amb tradicions històriques diferents, però que han perviscut com el llegat de les famílies més poderoses del terme.

Altres masies importants de la zona, però potser amb menor patrimoni material, són les del Llió, les Eres, el Pujol, l'Aragall, Can Soca, El Nogué, La Frontera, La Sauleda, Verdaguer etc..

Per sota d'aquestes, cal situar un tercer grup de masies, d'inferior categoria arquitectònica i econòmica. Es tracta en realitat de masoveries, pertanyents a alguna de les grans masies, especialment de la Calvaria, que havia arribat a comptar amb set masoveries dependents. Del total de les existents, s'han inclòs algunes com la Casa Nova de la Roureda, la casa anomenada la Masoveria de la Calvaria, el mas Vilagrossa, Can Baixas, La Parruca, la Caseta d'en Grau i el mas Vilaxica. Les dues primeres compten amb llandes datades que les ubiquen al segle XVIII, mentre que les dues darreres remunten els seus orígens al moment baixmedieval.

Malgrat que totes elles tenen característiques arquitectòniques diferents, i es situen en moments històrics diferents, mantenen uns trets comuns, que val la pena comentar. Aquests trets són els següents:

Quasi bé totes elles compten amb una cabana. Aquest és el nom que la Plana de Vic se li atorga a una construcció de planta rectangular, aixecada en pedra i coberta a dues

aigües, aixecada normalment a pocs metres de la masia, que comptava amb una gran



Can Soca, masia del segle XIX

arcada com a obertura. La seva funció era la d'exercir les funcions de cobert auxiliar, acollint els carruatges, animals i estris del camp. Malgrat tot, en algunes ocasions, les seves dimensions són considerables, i la categoria de la construcció és prou important. Mentre que a les fitxes de patrimoni Arquitectònic de la Generalitat se les havia atorgat un núm. de fitxa independent, en aquest inventari s'han inclòs amb la masia, per entendre que sense aquesta no tenen raó de ser. D'entre totes les cabanes destaca la del mas anomenat la Teuleria Nova, que destaca per les seves dimensions, i per

tractar-se d'un edifici aixecat, estranyament en maó, a diferència de les altres, que són sempre en pedra.⁸ També destaca la cabana del mas originari de la Novíssima, que partint d'una cabana de pedra lligada a l'antiga casa de pagès allà existent, fou reformada seguint l'estil eclèctic de la casa.

Algunes de les cases compten amb masoveries adossades a algun costat de la casa. Aquest fet es dona en el cas del Verdaguer, de l'Aymerich i del casal d'Altarriba. Normalment es tracta de construccions d'inferior categoria, però que indica la potencialitat econòmica dels propietaris del mas, molts dels quals exercien al segle XVIII més com a administradors que com a pagesos.

D'altres compten amb esglésies o capelles annexes, especialment les més potents econòmicament. Es el cas de l'Aymerich, el casal d'Altarriba i la Calvaria. Altres, com el Verdaguer, només comptaven amb un oratori instal·lat en una habitació.

Moltes d'elles compten amb una decoració amb característiques molt similars que denoten un mateix moment constructiu, i possiblement l'existència dels mateixos tallers treballant en la zona. Es tracta d'una decoració incisa a les llindes dels portals interiors de les cases, que rebaixa la part central en forma d'arc conopial, que en algunes ocasions es presenta esglaonat. En altres ocasions, al rebaix central, sota l'arc conopial, s'ocupa amb el relleu d'una flor, on es marquen perfectament el botó central i tots els seus pètals. Aquesta característica s'ha detectat en les masies del Llió, Aymerich, i també en una forma molt semblant en les llindes interiors del Convent de Sant Tomàs.

Algunes de les masies, especialment les més importants econòmicament, conserven mobiliari interior de gran riquesa.

Cal destacar però els enormes esforços realitzats per tots els propietaris destinats a la conservació d'aquest patrimoni, així com la gran estima que vers a ell s'ha pogut percebre en totes les entrevistes.

⁸ Malgrat que el mas s'anomena La Teuleria nova, no s'han trobat indicis de l'existència d'aquesta indústria, que les fonts orals situen en un cobert al costat de la casa que actualment no existeix. Els moviments de terra recents han destruït qualsevol vestigi. Possiblement la prova més evident de l'existència d'aquesta teuleria sigui aquesta cabana feta en maó, que devia ser un material més a mà que la pedra en el moment de la seva construcció.

Torres senyorials d'estiueig

Aquest bloc del patrimoni no és especialment nombrós però sí que és d'una gran categoria arquitectònica. L'explicació de l'existència d'aquesta classe de patrimoni ve donada pel fet de que la comarca d'Osona fou un dels indrets triats per les classes benestants barcelonines com a lloc d'estiueig. Aquest fenomen afecta especialment a la veïna població de Sant Julià de Vilatorrada, però llocs com a Calldetenes o Vilalleons, també foren triats com a lloc per aixecar les seves torres. Dintre d'aquesta categoria han estat incloses cases com la torre de Santa Margarida, i la casa coneguda com la Novíssima o Villa Pepita. D'entre les dues, destaca la Torre de Santa Margarida, projectada per l'arquitecte Enric Sagnier, d'estil modernista. Aquesta torre es troba estretament relacionada amb una altra aixecada al terme de Vilalleons, anomenada Sala d'Heures, que pertanyia a la mateixa família i al mateix estil.

Patrimoni religiós

Aquesta categoria del patrimoni destaca per la seva gran qualitat i importància. En total han estat quatre les esglésies i capelles inventariades: La de Sant Marc, la de Sant Martí, la de la Mercè, i el convent de Sant Tomàs. Totes elles, a excepció de Sant Tomàs, han estat objecte de restauració recent.

Sant Martí de Riudeperes és un magnífic exemple del romànic llombard, i arquitectònicament, la millor i quasi la única representació d'arquitectura medieval del terme. Es tracta sens dubte d'un dels edificis més estimats pels calldetenencs, per quant conté una càrrega simbòlica important. Efectivament, Sant Martí de Riudeperes i el comunidor situat al costat són els llocs a l'entorn dels quals va néixer la comunitat de Calldetenes, els centres espirituals i administratius que li servien com a referent, i contenen també el lloc on s'enterraven els morts de dita comunitat. A més de ser un magnífic exemple d'arquitectura romànica, és un dels grans referents identitaris, especialment per les masies que hi pertanyen parroquialment.

La capella de Sant Marc, és un edifici modern restaurat després de la Guerra Civil per voluntat popular. Arquitectònicament no té un gran valor, però serveix de lloc d'aglutinament d'un dels actes commemoratius més importants del terme, com és l'aplec de Sant Marc.



Façana de l'església de Sant Tomàs de Riudeperes

L'església de la Mercè és un magnífic exemple d'església enclavada arquitectònicament dins del neoclàssic. La seva ubicació li permet presidir el bell mig de la plaça vella. Al seu interior s'han individualitzat dos elements prou significatius. Un ha estat el magnífic exemple de talla de fusta que representa la imatge del Sagrat Cor, i que ha merescut una fitxa independent. El segon ha estat l'escut del Bisbe Hartalejo, benefactor de l'església. Possiblement l'element més significatiu de la seva arquitectura és el seu campanar.

El darrer edifici religiós d'entitat és el convent de Sant Tomàs. Aquest immoble no ha tingut mai un gran calat en la vida quotidiana dels calldetenencs, ja que des de la seva fundació, ha funcionat sempre de forma independent. Tot i que durant algun temps fa acollir la escola del poble, no es tracta d'un edifici lligat a cap de les festivitats o activitats col·lectives. Des de fa algunes dècades ha estat adaptat com a escola de discapacitats, mantenint-se com una fundació privada. Si bé la seva incidència a nivell de la vida de Calldetenes és escassa, la seva categoria com a monument històrico-artístic és importantíssima, ja que es tracta d'un edifici de gran bellesa, que acull algunes de les joies patrimonials del terme. La marxa dels seus darrers propietaris obre noves expectatives per l'edifici, que pot arribar a convertir-se en un dels grans motors de la vida cultural del terme.

Escuts nobiliaris

Durant la realització de l'inventari han estat localitzats un total de dinou escuts nobiliaris, que a més de ser considerats BCINs, han merescut una fitxa individual. Tots ells són de caire familiar i mostren els elements heràldics de les famílies que representen. El suport en el qual s'inscriuen permet fer dos grans grups.

Per una banda apareixen el conjunt d'escuts els que es troben esculpits com a elements ornamentals en un suport de pedra, formant part d'una llosa funerària, d'una llinda d'un portal, d'una clau de volta o d'una dovella. En aquest grup s'inclouen els escuts de la llosa funerària amb l'escut dels Riudeperes i dels Altarriba que es troben actualment conservades al claustre del convent de Sant Tomàs, o els escuts del bisbe Caçador que decoren les portes i claus de volta del convent. Cal tenir en compte que aquesta família – Riudeperes- fou la primera impulsora i protectora del convent, que considerà pràcticament com un bé patrimonial privat. Les dues làpides funeràries amb l'escut dels Altarriba es justifiquen també dins d'aquesta línia. L'escut dels Calvaria, en canvi, apareix presidint el portal d'entrada al seu mas.

Per una altra banda apareixen els escuts exempts, que apareixen esculpits com a elements individuals, que s'adossen a un altre edifici, i que compleixen una funció purament heràldica. S'inclouen en aquest grup l'escut del bisbe Hartalejo, els dos del bisbe Caçador, i un dels de la família Altarriba. En el cas de l'escut del bisbe Hartalejo, presideix la volta presbiterial que precedeix a l'absis de l'església de la Mercè, i mostra el mecenatge que aquest personatge exercí afavorint la construcció de l'església. Els escuts del Bisbe Caçador es troben adherits a una de les cantonades i al mur d'entrada al claustre del Convent de Sant Tomàs, i es justifica per l'impuls que aquest personatge atorgà al convent en ple segle XV, rescatant-lo de la decadència. L'escut dels Altarriba és purament patrimonial, i fou encastat als murs del seu Casal.



Escut gravat en una de les claus de volta de Sant Tomàs de Riudeperes

La cronologia d'aquests elements heràldics és molt variada, i abraça des del període medieval, representat en els escuts dels Riudeperes i Altarriba, fins al període pràcticament contemporani de l'escut del bisbe Hartalejo.

Patrimoni pre- industrial: els molins del torrent de Sant Martí

La presència del torrent de Sant Martí, com una via fluvial important que recorria el terme de dalt a baix, va obrir des de l'Edat Mitjana el camí a l'explotació de les seves possibilitats, aprofitant els seus recursos hídrics com a font d'energia.

Al llarg del seu recorregut es van instal·lar tot un seguit de molins fariners – sis en total- que de forma ordenada es repartien l'aigua del riu. Cadascú comptava amb la seva cadireta, el seu rec, i la seva bassa, retornant l'aigua al torrent un cop que havia estat utilitzada. Tots aquests molins, la majoria d'ells lligats a nivell de propietat a algunes de les masies de la zona que els havien construït, van funcionar de forma regular fins a començaments del segle XX. La seva funció havia estat la de moldre el gra, destinat al consum humà i animal. El fet d'haver funcionat com a indústria fins a dates tan tardanes ha afavorit la conservació de l'estructura i la maquinària d'alguns.

La seva importància com a elements patrimonials ha estat reconeguda recentment gràcies a la institució d'una ruta, coneguda com la "Ruta dels Molins", que permet recórrer els marges del torrent de Sant Martí vorejant fonts i molins. Malgrat tot, el seu estat de conservació varia molt segons els trams.

El primer molí localitzat dintre del terme és el del Casal d'Altarriba, del qual pràcticament només en resta la bassa, ja que l'edifici i la maquinària ha desaparegut pràcticament del tot. Les restes de l'edifici és troben actualment engolides per la vegetació de l'entorn.

El segon molí és el del Nadal, que no ha estat inclòs dins de l'inventari perquè en realitat ja no existeix. La casa construïda sobre l'antic edifici va eliminar pràcticament del tot les restes. De fet, només pot observar-se el que és el tram de torrent, que en aquest sector baixa quasi bé en forma de congost, on es retenia l'aigua constituint la bassa del molí.

El molí de la Calvaria ha estat restaurat a iniciativa dels seus propietaris, i conserva en molt bon estat tots es seus elements.



Molí de la Calvaria

El molí de Rosanes és actualment un edifici readaptat com a habitatge, que conserva les seves moles. La seva bassa quedà afectada pel pas de la C-25.

El molí de la Frontera pertany a l'actual masia de la Frontera. Té una part adaptada com a habitatge però la part de molí, tot i conservar les moles, es troba actualment tancada.

Del molí del Pujol, només resta l'edifici, actualment molt modificat.

Com es pot observar, el patrimoni format per la sèrie dels antics molins del terme és molt abundant però el seu estat de conservació és molt diferent.

Camins rals i camins veïnals

Durant la realització del treball de camp, s'ha insistit molt en la identificació dels antics camins, tan de caràcter ral com de caràcter local, i en el coneixement i la localització dels possibles trams encara existents.

Aquest darrer tema ha estat força controvertit al llarg de la realització de tot el treball de camp, sobretot pel fet de que aquestes darreres dècades el record d'aquests camins s'ha perdut de forma considerable. Tots ells han quedat tallats i desviats per les noves vies de comunicació com la C-25, i d'una manera o altre han quedat parcialment desvirtuats. D'altra banda també s'ha detectat la presència d'una abundant xarxa de camins secundaris, que actualment són reivindicats com a camins rals al seu pas per finques particulars. Gràcies a l'aportació d'alguns veïns que encara recordaven aquests camins en ús, s'ha pogut reconstruir aquesta xarxa i resituar-la en el mapa. També fou important la localització d'una fita de camí que confirmava el pas d'un d'ells per aquest indret.

En total han estat quatre els camins inventariats. El camí ral de Vic a Folgueroles, que travessava el terme en sentit est-oest pel seu cantó nord, i que es troba pràcticament perdut. El camí ral de Vic a Girona, passant per Sant Hilari Sacalm, que encara és localitzable, i del qual encara es trobà una de les fites que l'indicava. A aquest camí se li ha conservat la continuïtat per un pas situat sota la C-25, a l'alçada de la Caseta d'en Grau.

Curiosament cap dels dos camins rals no eren camins massa utilitzats pels calldetenencs, tot i que els coneixien, així que es va insistir en la localització i inventari dels camins que realment eren utilitzats pels habitants del terme en els seus desplaçaments habituals. Entre ells destacaven dos, tots ells utilitzats per anar a Folgueroles i a Sant Julià de Vilatorrada. Eren el camí de Sant Tomàs i el camí de Sant Martí (actual N-141-d), respectivament. El recorregut d'aquests dos camins ha pogut ser reconstruït, juntament amb algunes de les vies secundàries i drecceres, que passaven d'una banda a l'altra, podent així determinar quins eren els camins principals i quins els secundaris.

Patrimoni arqueològic

Si hi ha una tipologia del patrimoni que es troba a faltar és la dels jaciments arqueològics. La Carta Arqueològica del municipi (l'inventari del Patrimoni Arqueològic) realitzada per l'Àrea de Coneixement i Recerca de la Generalitat de Catalunya no conté cap jaciment localitzat, segons es desprèn de la consulta efectuada. La manca de fitxes dins d'aquest inventari no vol dir que el terme no compti amb aquest tipus de patrimoni, el que passa és que cap jaciment ha estat, de moment, localitzat.

Dins l'inventari s'han inclòs també com a jaciments arqueològics els subsòls de tres edificis, al considerar que tenen prou entitat patrimonial i que estan prou justificades per les referències documentals. Es tracta de l'església de Santa Maria del Camí, de les

restes de fortificació de l'antic casal d'Altarriba i de la sagrera de Sant Martí de Riudeperes. La localització d'aquesta darrera es dedueix a partir d'altres exemples coneguts, sabent que com a espai protegit d'una sagrera es comptabilitzen 30 passos al voltant de l'església.

Un altre dels jaciments que podria ser localitzat fàcilment és el de l'antic casal dels Riudeperes, que segurament deu localitzar-se en el turó veí al convent de Sant Tomàs. Aquesta és la idea que deixa entreveure la informació procedent dels documents medievals. Aquesta afirmació requeriria de prospeccions arqueològiques per a la seva comprovació

Una altre dels possibles jaciments és el que respon a la tradició oral de l'existència de la vil·la romana de Tenes, que podria originar el topònim del municipi.

A més de l'indici de l'existència d'aquests jaciments, no cal descartar la presència de més, resultat de l'ocupació del terreny en èpoques antigues.



Restes de Santa Maria del Camí

Les fonts

Un altre dels gruixos documentals apareguts són les fonts rurals, les quals s'han intentat inventariar de la forma més precisa possible.

Totes elles constitueixen un patrimoni molt ric, que ha estat parcialment recuperat amb l'habilitació de fonts com la de sant Martí o la de les Eres, dins de la ruta dels Molins. Tot i això, en aquest inventari han estat incloses totes aquelles de les quals s'ha tingut notícia, malgrat que algunes es troben en un estat molt precari com és el cas de la font de la Boga o la del Figueral.

Les fites de terme

Un bon nombre de fitxes (cinc en total) estan dedicades a les antigues fites de terme. Aquestes han estat localitzades de forma territorialment molt concentrada al límit amb Santa Eugènia de Berga i Vilalleons, i només una d'elles indica l'afrontació amb Vic.

Cal pensar que la resta de fites que marcaven els límits territorials amb altres termes, han desaparegut, com pot passar a la zona limítrofa amb el terme de Folgueroles o Sant Julià de Vilatorrada, degut als molts moviments de terres, o als molts canvis ocorreguts en les afrontacions.

On més manifestament pot donar-se el cas abans esmentat és al cantó sud-oest del terme municipal, limítrofa amb Santa Eugènia de Berga i Vic, on els canvis de límits han estat més accentuats aquest darrer segle.

Una visió més detallada d'aquest conjunt de fites permet observar com dues d'elles guarden una gran similitud, compartint mides similars. Aquestes dues fites poden ser datades entre els segles XVIII-XIX, i es troben situades al cim del Serrat de Marc.

Dues fites també molt similars són les núm. 1 i 2 situades a l'entorn del mas Aymerich, que poden tenir orígens anteriors, ja que per la seva tipologia semblen molt més antigues.

Una de les fites –la de la partida de Can Carles (fitxa num. 106)- duu la inscripció antiga del terme municipal: Riudeperes. Possiblement és del segle XIX, i marca una punta del terme municipal que afronta amb Vic.

La troballa d'aquestes fites ha estat especialment significativa, especialment tenint en compte la problemàtica existent sobre els constants canvis d'afrontació del terme, i la lluita constant mantinguda amb els municipis veïns.

Els refugis de la guerra

Un episodi important en la història de Calldetenes fou el període de la Guerra Civil Espanyola (1936-1939). Durant aquest temps algunes unitats de tropes republicanes estigueren allotjades a la casa de la Torre de Santa Margarida, i les properes planúries conegudes com el Pla de la Quintana foren utilitzades com a camp d'aviació. Un cop passada la guerra, el que ha quedat d'aquest episodi són les restes d'un refugi antiaeri, situat al costat dels Plans de la Sauleda, prop de l'antic camp. Aquest refugi presenta una tipologia característica d'aquest tipus d'elements utilitzats per la república, amb exemples similars a tot el Penedès (Vilobí del Penedès, Avinyonet del Penedès etc..)



Entrada a un dels túnels dels refugis

El patrimoni documental

El patrimoni documental és, en el cas de Calldetenes, abundant i de gran qualitat.

Cal distingir entre el que són fons documentals i el que són els fons gràfics.

Els fons documentals són provinents sobretot dels registres parroquials i eclesiàstics. La proximitat del Bisbat de Vic, i els interessos econòmics que aquest mateix tenia al terme, han propiciat la conservació d'una important documentació de caire parroquial, així com documentació econòmica procedent de les rendes que el bisbat i la parròquia tenien al lloc.

Evidentment aquest patrimoni s'enriqueix de forma molt generosa amb la presència de l'importantíssim fons privat procedent de la casa Aymerich, que és sens dubte el gran fons de caràcter laic que permet remuntar-se fins a l'Edat Mitjana. Malgrat que aquest fons estigui estretament relacionat amb les rendes i assumptes privats de la família i el mas Aymerich, cal pensar que es tractava d'uns grans propietaris de la zona, i per tant de manera indirecta aporta informació sobre tot el terme des del segle XIII.

Els fons gràfics són també importantíssims. El fet de que quasi bé totes les fotografies antigues hagin anat a parar a un fons oficial, com és el del SPAL de la Diputació de Barcelona, ha afavorit la seva conservació. Si es tractés de petits fons procedents de particulars, la seva consulta i conservació serien més dificultoses. També s'ha volgut tenir en compte un fons gràfic més contemporani com és el de l'entitat l'Espiga. Tot i que només es remunta a la dècada del 1970, se li ha atorgat una gran importància, ja que el fons recull aspectes de la vida quotidiana, així com l'estat de carrers i entorn del nucli, en un moment en el qual els grans canvis de caire urbanístic encara no havien començat. Permet doncs documentar un abans i un després de les grans transformacions sofertes aquestes darreres dècades.

Patrimoni immaterial

Aquest tipus de patrimoni és sens dubte un dels menys nombrosos de tots els localitzats dins del terme.

Aquesta particularitat es deu segurament a dos factors clau. En primer lloc, la identitat cultural dels calldetenencs ha estat molt condicionada per la proximitat de Vic. Cal pensar d'entrada que el territori que compren el terme es troba ubicat al bell mig de la Plana de Vic, sent sempre un territori de pas, marcat des de l'antiguitat per la presència de dos camins rals; posteriorment per nombroses carreteres que intercomunicaven els municipis de Sant Julià i Folgueroles amb Vic i Girona; fins al moment actual, en que es troba travessat per tot tipus de vies de comunicacions. En aquest sentit, cal tenir present que sempre s'ha tractat d'un territori de pas, sotmès a canvis. D'altra banda, la proximitat immediata a la ciutat de Vic (2 km), i la facilitat de la comunicació amb aquesta ciutat, ha fet que des de sempre, les necessitats quotidianes hagin estat satisfetes fàcilment a aquesta ciutat.

Malgrat tot, hi ha un fet que emmascara la percepció que es té del patrimoni immaterial. Efectivament, cal tenir present que Calldetenes ha estat un terme que ha estat sotmès a constants canvis en els límits de les seves afrontacions. Això ha estat així fins al punt de que per exemple, els límits parroquials no coincideixen en absolut amb els límits municipals. Aquest fet ha motivat que dues importants manifestacions festives com són l'aplec de Sant Llàtzer i tota la tradició existent entorn de la capella de Sant Francesc s'hi moria, que formen part de la tradició local, no s'hagin pogut inventariar, ja que ambdues es troben fora del límit municipal de Calldetenes, tot i que parroquialment depenguin de Nostra Senyora de la Mercè, i estiguin dins dels límits parroquials.

A nivell de festivitats tradicionals, cal parlar d'un abans i un després dels anys de la transició democràtica a la dècada dels anys 70. Amb anterioritat a aquestes dates, el tipus de festivitat que es celebrava estava estretament lligat a la tradició litúrgica i rural, que donaven un embolcall religiós general. Tenint en compte aquesta característica, típica d'un municipi rural, es celebraven festivitats lligades als sants patrons: Sant Martí com a festivitat d'hivern, i Nostra Senyora de la Mercè com a festivitat d'estiu, a més de les altres lligades al calendari rural i litúrgic, com la benedicció dels camps, la Candelària etc.. Com ja s'ha comentat anteriorment, a partir dels anys 70, l'embranchida de la vida associativa, molt rica en aquells moments, va permetre implantar i potenciar tot un seguit de festes de caràcter més lúdic i civil, a l'estil del Carnestoltes, les Festes Majors, Sant Joan, Cercaviles de gegants etc..., totes elles organitzades des d'una entitat

del poble. Aquesta embranzida inicial ha anat aflixant les darreres dècades, agreujada per l'arribada de població forana a la que costa molt integrar en la vida social del poble.

Paral·lelament a la introducció d'aquests nous elements festius, s'ha produït des de la mateixa societat civil alguns esforços per recuperar tradicions locals específiques. En aquest sentit, destaca la recuperació de la tradició de l'aplec de Sant Marc, que arreplega gent del poble i d'altres poblacions veïnes, amb voluntat de continuïtat. La celebració d'aquesta festivitat, és sens dubte, el major esforç d'integració i d'identitat comunitària de Calldetenes, i que intenta aplegar de forma sintetitzada la seva voluntat d'existència.

Patrimoni natural

Sens dubte sorprèn la gran quantitat d'elements fixats dins d'aquesta tipologia del patrimoni. En aquest sentit, Calldetenes és un municipi amb una gran varietat paisatgística, configurada al llarg de segles per la intensa activitat rural duta a terme pels seus habitants. S'han inclòs en aquest apartat tots aquells elements que formen part d'aquest paisatge agrícola configurat per la mà de l'home, així com aquells elements



Bosc de Santa Margarida

botànics que presentaven caràcter excepcional. En el primer cas destaquen especialment les planúries agrícoles, especialment les situades al sud-est del terme, entre el mas la Sauleda i el Casal d'Altarriba, que són travessades per l'antic camí ral. També s'han inclòs les clapes de bosc, especialment les rouredes, així com el Serrat de Sant Marc, que és sens dubte l'accident geogràfic més accentuat. Dintre d'aquesta categoria també s'han inclòs els torrents, especialment el de Sant Martí, la riba dels qual acull una gran varietat arbòria.

Com a espècimens botànics s'han recollit tots aquells exemplars que s'han considerat excepcionals, alguns d'ells inclosos en el recull de Normes subsidiàries de l'Ajuntament. És el cas de l'alzina de la Calvaria, el pi de Sant Martí, i el roure de mas Ponç. A aquesta categoria s'ha afegit els salzes de la Sauleda i del molí del Pujol, així com tota la varietat d'orquídiades autòctones, que sens dubte són una particularitat excepcional.

3.9. Tipologia del patrimoni

3.9.1. Anàlisi per àmbits

Com es pot apreciar, una valoració per àmbits permet observar una prevalença aclaparadora del patrimoni de caràcter immoble. Si bé després les tipologies permeten acotar més detalladament, analitzat només per àmbits, resulta clara la seva prevalença

amb el 66,6 % del total del patrimoni inclòs dins l'inventari. Aquesta prevalença és, en part, conseqüència, com ja s'ha dit, de la llarga i intensa ocupació d'un territori certament petit.

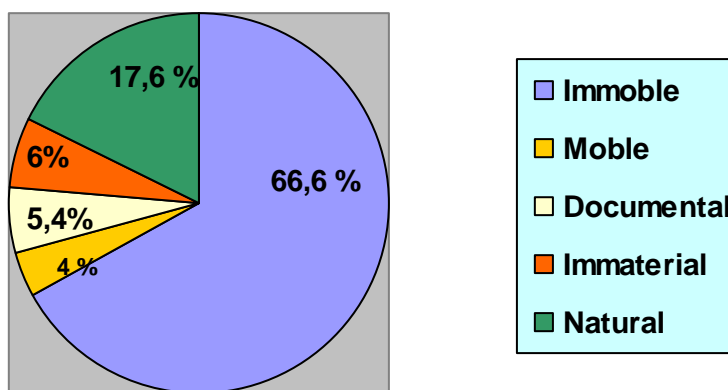
Li segueix en importància el patrimoni de caire natural amb un 17,6 %. Sorprèn en un territori intensament ocupat i conreat per l'home, sotmès a una explotació bastant intensa, la troballa d'importants exemplars d'aquesta tipologia. En aquest inventari el patrimoni natural ha estat fitxat en bona mesura basant-se en un criteri molt paisatgístic, i en això realment és un municipi ric. També ve a engrandir considerablement aquest àmbit patrimonial la presència de gran quantitat d'orquídies autòctones, que ha estat incloses individualment per varietats.

El patrimoni documental ocupa el 6 % del total inventariat. Destaquen sobretot els fons de caràcter parroquial i eclesiàstic, que s'ha conservat extraordinàriament gràcies a la presència propera del Bisbat de Vic. A més dels eclesiàstics, destaca un fons privat tan sorprenent com el fons Aymerich, però sobretot el que sí pot ser considerat un fons amb caràcter excepcional és el fons gràfic conservat al SPAL. Sens dubte, pocs municipis poden comptar amb un testimoni d'aquesta importància, que deixa constància dels canvis soferts en les persones i el paisatge al llarg de tot el segle XX. Afortunadament aquest fons es troba publicat en el llibre *Calldetenes. Imatges en el temps*, i és una important eina de difusió cultural.⁹

Un altre grup de menor importància és el patrimoni immaterial. Una anàlisi per àmbits permetria un comentari més precís, però cal assenyalar que ocupa un 6 % de tot el conjunt patrimonial, format bàsicament pel conjunt de quatre festes locals i alguns goigs relacionats amb el culte als patrons locals.

El patrimoni moble ocupa un 4% del total i és el menor en importància de tot el municipi. El formen un petit grup de monuments de caire urbà, sobre els quals destaca en qualitat artística una imatge del Sagrat Cor de Jesús, que forma part del conjunt de l'església de Nostra Senyora de la Mercè.

Gràficament una mirada al patrimoni del terme de Calldetenes analitzada per àmbits seria la següent:



⁹ AA.DD. (1995) *Calldetenes. Imatges en el temps. Primera part (1911-1960)*. Ajuntament de Calldetenes. Calldetenes

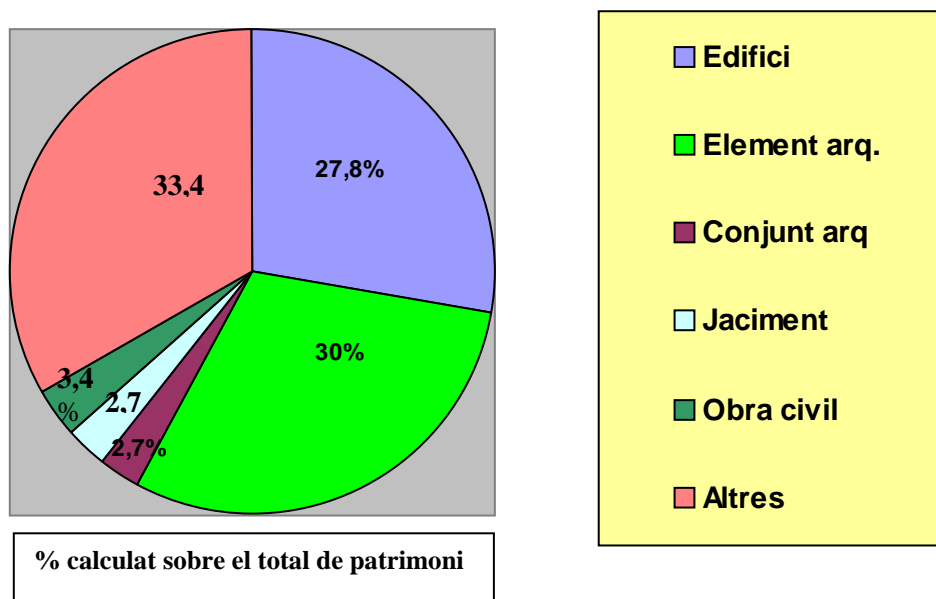
3.9.2. Anàlisi per tipologies

En aquest apartat s'ha cregut convenient analitzar la tipologia dels dos àmbits més abundants que s'han localitzat a Calldetenes. Són l'àmbit del patrimoni immoble i el de patrimoni natural, ja que aquest anàlisi és el que millor detalla quin és el tipus de patrimoni amb el que compta el municipi.

En el marc del patrimoni immoble destaca sobretot la tipologia d'elements arquitectònics, que suposa el 30 % del total de l'inventari, i el 44% del total del patrimoni immoble. Aquesta tipologia l'engloben sobretot el conjunt de llinces datades dins del casc urbà de Calldetenes, i el conjunt d'escuts nobiliaris, la majoria d'ells a Sant Tomàs de Riudeperes. També s'inclouen les fonts rurals, les cinc fites, i altres elements de caràcter excepcional, com uns refugis antiaeris.

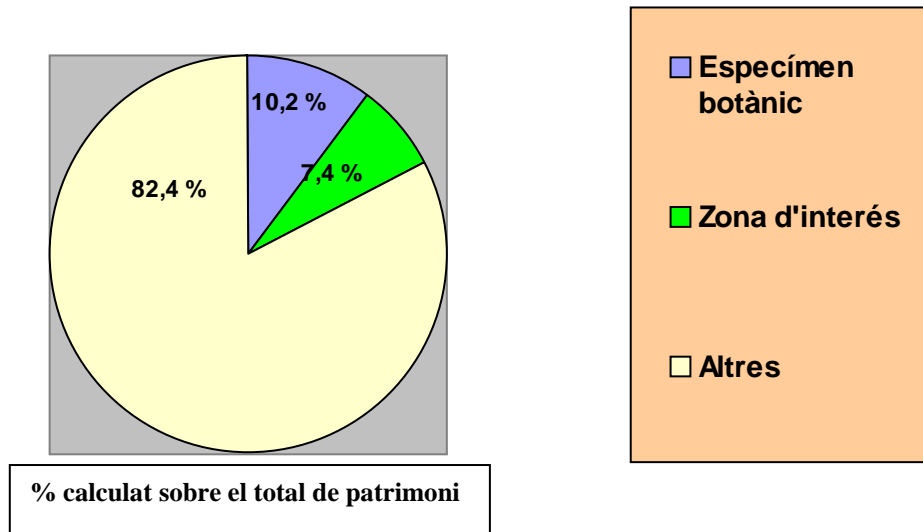
Per sota es situen els edificis que són el 27,8 % del total de l'inventari i el 41 % del patrimoni immoble. Destaquen sobretot el grup de les masies i torres, les cases urbanes i els molins, tots ells pertanyents a l'arquitectura popular rural. L'excepció seria l'església de Sant Martí de Riudeperes, un magnífic exemple de romànic llombard.

Com a conjunts arquitectònics només s'han comptabilitzat quatre, tots ells urbans. De caràcter excepcional només s'ha inclòs el de Sant Tomàs de Riudeperes. En total només suposa el 2,7 % de tot l'inventari i el 4% del patrimoni immoble. Valors similars sumen els jaciments arqueològics. La tipologia de l'obra civil la representen bàsicament el grup d'antics camins i ponts que recorrien el terme.



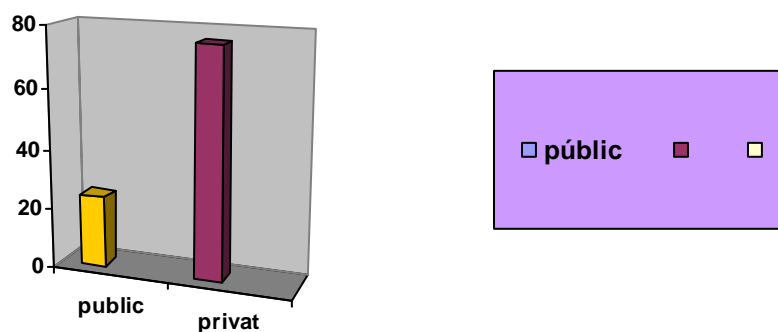
En el marc del patrimoni natural destaquen dues tipologies. La primera és la d'espècimens botànics, formada bàsicament pels arbres de caràcter monumental i pel grup d'orquídiades autòctones situades quasi bé totes a la zona de la serra de Sant Marc.

Són el 9,5 % del total de l'inventari, i el 53% del patrimoni natural. L'altra gran tipologia són les zones d'interès integrades bàsicament per les planúries de conreus agrícoles definides pels torrents, i per alguna clapa de roureda. Aquesta tipologia és el 7,4 % del total de l'inventari, i el 47 % del patrimoni natural. A nivell gràfic la correspondència és la següent:



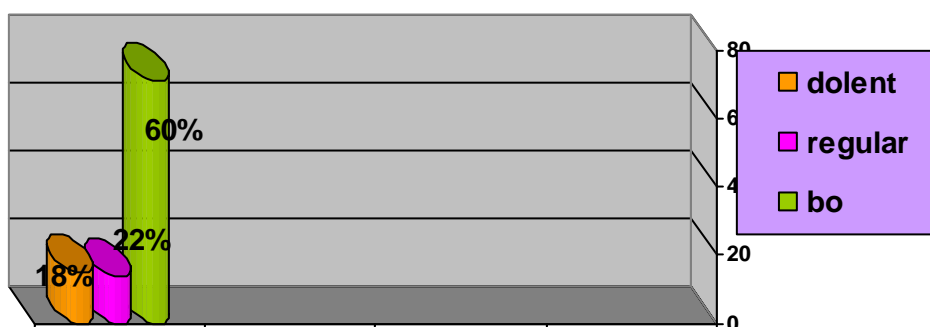
3.9.3. Anàlisi per titularitat

La titularitat del patrimoni de Calldetenes és fonamentalment privada, i aquest és un fet que s'ha pogut constatar de forma aclaparadora durant la realització de l'inventari. En total s'han comptabilitzat 35 bens de caràcter públic, que comporten el 23,8% del patrimoni, tots ells corresponents a camins, ponts, torrents, fonts públiques, orquídiess o patrimoni de caràcter immaterial. D'aquest anàlisi es dedueix que pràcticament la totalitat del patrimoni de caràcter immoble, moble, natural i documental, és de caràcter privat.



3.9.4. Anàlisi per estat de conservació

El detall sobre l'estat de conservació del patrimoni del terme mostra com el 71,4% del total es troba en bon estat de conservació, el 13,6% en un estat regular, i el 14,9 % en un estat dolent o força dolent. Malgrat tot, aquesta anàlisi tan optimista s'ha de matisar, ja que si es fa la suma del total del patrimoni que es troba en estat regular o dolent, fa un total del 28,5 %, la qual cosa no és un auguri positiu, sinó ben al contrari, un toc d'alarma per actuar en aquells elements que requereixin una actuació més urgent.



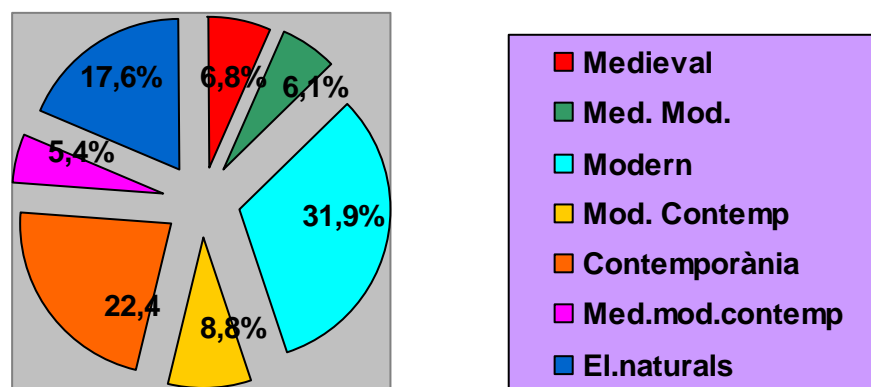
3.9.5. Anàlisi per cronologia

La valoració de les cronologies permet apreciar com bona part del patrimoni del terme de Calldetenes s'escau cronològicament dins del període modern (31,9%). Aquesta proporció s'amplia si tenim en compte que els elements inclosos dins de la categoria *modern-contemporani* ocupen un (8,8%) i que bona part del patrimoni d'origens medievals, té d'alguna manera una continuïtat moderna (6,1%). Tot plegat el patrimoni modern acabaria sumant un 46,8 % del total. La resta del patrimoni també és predominantment contemporani amb un (22,4 %). També és dona el cas d'alguns elements com són els camins o immobles excepcionals com és el cas de Sant Tomàs de Riudeperes que engloba tots els períodes i han estat classificats com a medieval-modern-contemporani, i sumen el (5,4%).

Destaca de forma simbòlica un 6,8 % del patrimoni que és considerat medieval, tot i que aquesta grup petit acull immobles tan magnífics com Sant Martí de Riudeperes o restes com Santa Maria del Camí.

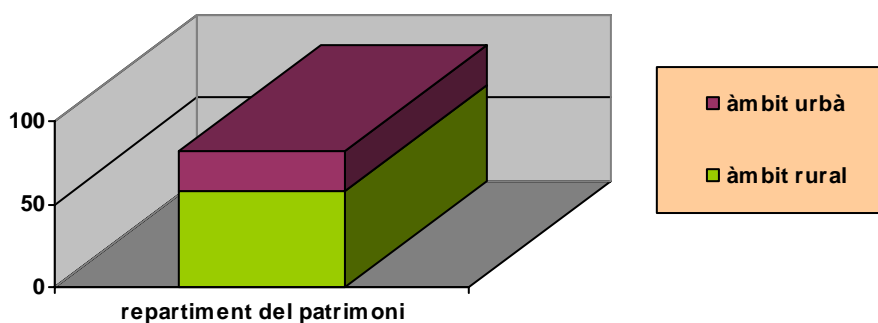
Destaca l'absència total i absoluta de patrimoni antic, en part per la manca de recerca. Malgrat tot pot afirmar-se que Calldetenes és un municipi que neix a l'Edat Mitjana, i es desenvolupa arquitectònicament i culturalment en els períodes modern i contemporani.

A nivell gràfic el resultat és el següent:



3.9.6. Anàlisi per ubicació

Aquest apartat pretén definir com es reparteix el patrimoni dins del terme de Calldetenes, si es concentra en el nucli urbà del poble, o bé es reparteix en l'àrea rural. El resultat és que predomina l'àmbit rural sobre l'urbà, i es representa de la forma següent:



4. LLISTATS D'ELEMENTS FITXATS

Llistat per ordenació numèrica

NumFitxa	Denominació	Codi	Ambit	Tipologia
1	SANT MARTÍ DE RIUDEPERES	11	Patrimoni immoble	Edifici
2	SANT TOMÀS DE RIUDEPERES	12	Patrimoni immoble	Conjunt arquitectònic
3	SANTA MARIA DEL CAMÍ	14	Patrimoni immoble	Jaciment
4	NOSTRA SENYORA DE LA MERCÈ DE CALLDETENES	11	Patrimoni immoble	Edifici

5	CAPELLA DE SANT MARC	11	Patrimoni immoble	Edifici
6	COLL DE POU AL CLAUSTRE DE SANT TOMÀS	13	Patrimoni immoble	Element arquitectònic
7	NUCLI ANTIC DE CALLDETENES	12	Patrimoni immoble	Conjunt arquitectònic
8	PLAÇA VELLA	12	Patrimoni immoble	Conjunt arquitectònic
9	CASA DE LA PLAÇA VELLA NÚM. 8	11	Patrimoni immoble	Edifici
10	CASA DEL CARRER GRAN NÚM.1	11	Patrimoni immoble	Edifici
11	ESCU T DEL BISBE HARTALEJO	13	Patrimoni immoble	Element arquitectònic
12	CASA DEL CARRER GRAN NÚM. 9	11	Patrimoni immoble	Edifici
13	CASA DEL CARRER GRAN NÚM. 16	11	Patrimoni immoble	Edifici
14	CASA DEL CARRER GRAN NÚM. 18	11	Patrimoni immoble	Edifici
15	CASA DEL CARRER GRAN NÚM. 6	11	Patrimoni immoble	Edifici
16	CAN BROMA VELL	11	Patrimoni immoble	Edifici
17	PORTAL DEL CARRER GRAN NÚM.32	13	Patrimoni immoble	Element arquitectònic
18	PORTAL DEL CARRER FRANÇA NÚM. 8	13	Patrimoni immoble	Element arquitectònic
19	PORTAL DEL CARRER FRANÇA NÚM. 9	13	Patrimoni immoble	Element arquitectònic
20	ARQUIVOLTA I CAPITELLS DE SANT MARTÍ DE RIUDEPERES	13	Patrimoni immoble	Element arquitectònic
21	COMUNIDOR DE SANT MARTÍ DE RIUDEPERES	11	Patrimoni immoble	Edifici
22	FONT DE LES ERES	13	Patrimoni immoble	Element arquitectònic
23	POU DE LA RECTORIA	21	Patrimoni moble	Element urbà
24	BASSA DEL BLANQUEIG	13	Patrimoni immoble	Element arquitectònic

25	FONT DEL FIGUERAL	13	Patrimoni immoble	Element arquitectònic
26	FONT DE SANT MARTÍ	13	Patrimoni immoble	Element arquitectònic
27	FONT VERMELLA	13	Patrimoni immoble	Element arquitectònic
28	LÀPIDES SEPULCRALS AL CLAUSTRE DE SANT TOMÀS	13	Patrimoni immoble	Element arquitectònic
29	CASA DEL CARRER FRANÇA NÚM.6	11	Patrimoni immoble	Edifici
30	PORTAL DEL CARRER SANT TOMÀS NÚM.5	13	Patrimoni immoble	Element arquitectònic
31	PONT DEL MOLÍ D'ALTARRIBA	15	Patrimoni immoble	Obra civil
32	CAMÍ RAL DE VIC A GIRONA	15	Patrimoni immoble	Obra civil
33	CAMÍ RAL DE VIC A FOLGUEROLES	15	Patrimoni immoble	Obra civil
34	MONUMENT ALS CAIGUTS	21	Patrimoni moble	Element urbà
35	CREU D'EN MOLLA	13	Patrimoni immoble	Element arquitectònic
36	IMATGE DEL SAGRAT COR DE JESÚS	22	Patrimoni moble	Objecte
37	MOLÍ DE LA FRONTERA	11	Patrimoni immoble	Edifici
38	MOLÍ DEL PUJOL	11	Patrimoni immoble	Edifici
39	MOLÍ DE ROSANES	11	Patrimoni immoble	Edifici
40	MOLÍ DE LA CALVARIA	11	Patrimoni immoble	Edifici
41	PONT MOLÍ DEL NADAL	15	Patrimoni immoble	Obra civil
42	MOLÍ D'ALTARRIBA	11	Patrimoni immoble	Edifici
43	CASAL D'ALTARRIBA	11	Patrimoni immoble	Edifici
44	EL PUJOL	11	Patrimoni immoble	Edifici
45	LA NOVÍSSIMA	11	Patrimoni immoble	Edifici
46	LA CALVARIA	11	Patrimoni immoble	Edifici

47	TORRE SANTA MARGARIDA	11	Patrimoni immoble	Edifici
48	EL NOGUER	11	Patrimoni immoble	Edifici
49	CAN TONA	11	Patrimoni immoble	Edifici
50	TEULERIA DE CAN TONA	11	Patrimoni immoble	Edifici
51	L'ARAGALL	11	Patrimoni immoble	Edifici
52	L'AYMERICH	11	Patrimoni immoble	Edifici
53	EL LLIÓ	11	Patrimoni immoble	Edifici
54	LA SAULEDA	11	Patrimoni immoble	Edifici
55	PORTAL DEL MAS EL LLIÓ	13	Patrimoni immoble	Element arquitectònic
56	LA FRONTERA	11	Patrimoni immoble	Edifici
57	LES ERES	11	Patrimoni immoble	Edifici
58	EL VERDAGUER	11	Patrimoni immoble	Edifici
59	MASOVERIA DE LA CALVERIA	11	Patrimoni immoble	Edifici
60	LA VILA XICA	11	Patrimoni immoble	Edifici
61	LES ADOBERIES	11	Patrimoni immoble	Edifici
62	CAN SOCA	11	Patrimoni immoble	Edifici
63	BOSC DE SANTA MARGARIDA	51	Patrimoni natural	Zones d'interes
64	BOSC DE CAN SOCA	51	Patrimoni natural	Zones d'interes
65	TORRENT DE SANT MARTÍ	51	Patrimoni natural	Zones d'interes
66	TORRENT DE LA SAULEDA	51	Patrimoni natural	Zones d'interes
67	PLA DE LA SAULEDA	51	Patrimoni natural	Zones d'interes
68	PLA DE LA QUINTANA	51	Patrimoni natural	Zones d'interes
69	ESCU T DEL BISBE GUILLEM CAÇADOR	13	Patrimoni immoble	Element arquitectònic
70	MOSAICS DE L'EMPRESA "PRODUCTOS DEL CERDO"	13	Patrimoni immoble	Element arquitectònic
71	LA VILA GROSSA	11	Patrimoni immoble	Edifici
72	TORRENT DE SANT MARC	51	Patrimoni natural	Zones d'interes

73	DESMAI DEL MOLÍ DEL PUJOL	52	Patrimoni natural	Especimens botànics
74	PI DE SANT MARTÍ	52	Patrimoni natural	Especimens botànics
75	ALZINA DE LA CALVERIA	52	Patrimoni natural	Especimens botànics
76	ROURE DEL CAMÍ DEL MAS PONÇ	52	Patrimoni natural	Especimens botànics
77	GRUP DE ROURES AL MAS PONÇ	51	Patrimoni natural	Zones d'interès
78	LLEGENDA DE SANT FRANCESC S'HI MORIA	43	Patrimoni immaterial	Tradicció oral
79	CARAMELLES	41	Patrimoni immaterial	Manifestacions festives
80	FESTA MAJOR DE CALLDETENES	41	Patrimoni immaterial	Manifestacions festives
81	FESTA MAJOR DE SANT MARTÍ	41	Patrimoni immaterial	Manifestacions festives
82	APLEC DE SANT MARC	41	Patrimoni immaterial	Manifestacions festives
83	FONS DOCUMENTAL DE LA PARRÒQUIA DE LA MERCÈ	32	Patrimoni documental	Fons documental
84	FONS DOCUMENTAL DE LA PARRÒQUIA DE SANT JULIÀ DE VILATORTA	32	Patrimoni documental	Fons documental
85	FONS DOCUMENTAL DE SANT MARTÍ DE RIUDEPERES	32	Patrimoni documental	Fons documental
86	FONS DOCUMENTAL DE L'ARXIU EPISCOPAL DE VIC	32	Patrimoni documental	Fons documental
87	ARXIU MUNICIPAL DE CALLDETENES	32	Patrimoni documental	Fons documental
88	FONS DOCUMENTAL DEL MAS AYMERICH	32	Patrimoni documental	Fons documental
89	RESTES DE FORTIFICACIÓ DE L'ANTIC CASAL D'ALTARRIBA	14	Patrimoni immoble	Jaciment
90	SAGRERA DE SANT MARTÍ	14	Patrimoni immoble	Jaciment
91	CASA DEL CARRER GRAN NÚM. 8	11	Patrimoni immoble	Edifici
92	PORTAL DEL CARRER GRAN NÚM. 37	13	Patrimoni immoble	Element arquitectònic
93	PORTAL D'ACCÉS AL REFECTORI DE SANT TOMÀS	13	Patrimoni immoble	Element arquitectònic

94	SALZE DEL MAS LA SAULEDA	52	Patrimoni natural	Especimens botànics
95	FONT DE LA SAULEDA	13	Patrimoni immoble	Element arquitectònic
96	FONT DE LA BOGA	51	Patrimoni natural	Zones d'interès
97	BOSC ENTRE EL MAS LLIÓ I L'AYMERIC	51	Patrimoni natural	Zones d'interès
98	FITA DE TERME NÚM.1	13	Patrimoni immoble	Element arquitectònic
99	FITA DE TERME NÚM. 2	13	Patrimoni immoble	Element arquitectònic
100	FITA DE TERME NÚM. 3	13	Patrimoni immoble	Element arquitectònic
101	ESCU T DEL BISBE GUILLEM CAÇADOR AL PORTAL D'ACCÉS AL CLAUSTRE DE SANT TOMÀS	13	Patrimoni immoble	Element arquitectònic
102	MONUMENT A LA VELLESA	21	Patrimoni mòble	Element urbà
103	MONUMENT A LA PÀTRIA	21	Patrimoni mòble	Element urbà
104	REFUGIS DE LA GUERRA	13	Patrimoni immoble	Element arquitectònic
105	ÚS DELS ESCLOPS	45	Patrimoni immaterial	Costumari
106	CREU DEL PADRÓ	13	Patrimoni immoble	Element arquitectònic
107	GRUP DE GEGANTS I CAPGROSSOS	22	Patrimoni mòble	Objecte
108	CASA DEL CARRER GRAN NÚM. 58	11	Patrimoni immoble	Edifici
109	PORTAL DEL CARRER GRAN NÚM. 48	13	Patrimoni immoble	Element arquitectònic
110	LÍNIA DE FAÇANES DEL CARRER FRANÇA	12	Patrimoni immoble	Conjunt arquitectònic
111	GOIGS DE SANT MARC EVANGELISTA	44	Patrimoni immaterial	Música i dansa
112	GOIGS DE LA MARE DE DÉU DE LA MERCÈ	44	Patrimoni immaterial	Música i dansa
113	GOIGS DE SANT MARTÍ	44	Patrimoni immaterial	Música i dansa
114	LA CASANOVA DE LA ROUREDA	11	Patrimoni immoble	Edifici

115	SERRA DE SANT MARC	51	Patrimoni natural	Zones d'interès
116	CAMÍ DE CALLEDENES A FOLGUEROLES	15	Patrimoni immoble	Obra civil
117	CAMÍ DE VIC A SANT HILARI SACALM	15	Patrimoni immoble	Obra civil
118	ORQUÍDIES DEL GÈNERE OPHRYS	52	Patrimoni natural	Especimens botànics
119	ORQUÍDIES DEL GÈNERE LISTERA	52	Patrimoni natural	Especimens botànics
120	ORQUÍDIES DEL GÈNERE ANACAMPTIS	52	Patrimoni natural	Especimens botànics
121	ORQUÍDIES DEL GÈNERE CEPHALANTERA	52	Patrimoni natural	Especimens botànics
122	ORQUÍDIES DEL GÈNERE DACTYLORHIZA	52	Patrimoni natural	Especimens botànics
123	ORQUÍDIES DE GÈNERE ORCHIS	52	Patrimoni natural	Especimens botànics
124	ORQUÍDIES DEL GÈNERE PLATANTERA	52	Patrimoni natural	Especimens botànics
125	ORQUÍDIES DEL GÈNERE SERAPIA	52	Patrimoni natural	Especimens botànics
126	ORQUÍDIES DEL GÈNERE SPIRANTHES	52	Patrimoni natural	Especimens botànics
127	CAPELLA FONDA DEL CEMENTIRI	11	Patrimoni immoble	Edifici
128	ESCUT DE LA FAMÍLIA ALTARRIBA	13	Patrimoni immoble	Element arquitectònic
129	PORTAL DEL CARRER FRANÇA NÚM.11	13	Patrimoni immoble	Element arquitectònic
130	PORTAL DEL CARRER GRAN NÚM.40	13	Patrimoni immoble	Element arquitectònic
131	LLINDA DE FINESTRA DEL CARRER GRAN NÚM.40	13	Patrimoni immoble	Element arquitectònic
132	PORTAL DE LA CASA DE CAN RAL	13	Patrimoni immoble	Element arquitectònic
133	FITA DE TERME NÚM.4	13	Patrimoni immoble	Element arquitectònic
134	FITA DE TERME NÚM.5	13	Patrimoni immoble	Element arquitectònic

135	FITA DEL CAMI RAL DE VI A GIRONA	13	Patrimoni immoble	Element arquitectònic
136	FONS GRÀFIC DEL COL·LECTIU CULTURAL L'ESPIGA	31	Patrimoni documental	Fons imatges
137	FONS GRÀFIC DEL SPAL	31	Patrimoni documental	Fons imatges
138	COL·LECCIÓ DE PINTURES RELIGIOSES DE SANT TOMÀS DE RIUDEPERES	23	Patrimoni moble	Col·lecció
139	ESCUTS DE LA FAMÍLIA RIUDEPERES A LLOSA SEPULCRAL DE SANT TOMÀS	13	Patrimoni immoble	Element arquitectònic
140	ESCUT DE LA FAMÍLIA ALTARRIBA A LA LLOSA SEPULCRAL NÚM.1	13	Patrimoni immoble	Element arquitectònic
141	ESCUT DE LA FAMÍLIA CALVARIA	13	Patrimoni immoble	Element arquitectònic
142	ESCUT DEL BISBE GUILLEM ÇAÇADOR A LA CLAU DE VOLTA NÚM.1	13	Patrimoni immoble	Element arquitectònic
143	ESCUT DEL BISBE GUILLEM ÇAÇADOR AL PORTAL DEL REFECTORI DE SANT TOMÀS	13	Patrimoni immoble	Element arquitectònic
144	ESCUT DEL BISBE GUILLEM ÇAÇADOR AL PORTAL INTERIOR DEL REBEDOR DE SANT TOMÀS	13	Patrimoni immoble	Element arquitectònic
145	ESCUTS DEL BISBE GUILLEM ÇAÇADOR A LA CLAU DE VOLTA NÚM.2	13	Patrimoni immoble	Element arquitectònic
146	ESCUT DE LA FAMÍLIA ALTARRIBA A LA LLOSA SEPULCRAL NÚM.2	13	Patrimoni immoble	Element arquitectònic
147	ESCUT DEL BISBE GUILLEM ÇAÇADOR AL PORTAL EXTERIOR DEL CLAUSTRE DE SANT TOMÀS	13	Patrimoni immoble	Element arquitectònic
148	ESCUTS DEL BISBE GUILLEM ÇAÇADOR A LA CLAU DE VOLTA NÚM.3	13	Patrimoni immoble	Element arquitectònic
149	ESCUTS DEL BISBE GUILLEM ÇAÇADOR A LA CLAU DE VOLTA NÚM.4	13	Patrimoni immoble	Element arquitectònic
150	ESCUTS DEL BISBE GUILLEM ÇAÇADOR A LA CLAU DE VOLTA NÚM.5	13	Patrimoni immoble	Element arquitectònic
151	ESCUTS DEL BISBE GUILLEM ÇAÇADOR A LA CLAU DE VOLTA NÚM.6	13	Patrimoni immoble	Element arquitectònic

152	ESCUTS DEL BISBE GUILLEM CAÇADOR A LA CLAU DE VOLTA NÚM.7	13	Patrimoni immoble	Element arquitectònic
153	FESTIVITAT DE SANT ANTONI	41	Patrimoni immaterial	Manifestacions festives
154	FESTIVITAT DE SANT ISIDRE	41	Patrimoni immaterial	Manifestacions festives
155	ESCUT DEL BISBE GUILLEM CAÇADOR AL PORTAL INTERIOR DEL CLAUSTRE DE SANT TOMÀS	13	Patrimoni immoble	Element arquitectònic
156	CAN BAIXAS	11	Patrimoni immoble	Edifici
157	LA PARRUCA	11	Patrimoni immoble	Edifici
158	LA CASETA D'EN GRAU	11	Patrimoni immoble	Edifici
159	APLEC DE SANT LLATZER	41	Patrimoni immaterial	Manifestacions festives

Llistat per ordenació tipològica

NumFitxa	Denominació	Codi	Ambit	Tipologia
83	FONS DOCUMENTAL DE LA PARRÒQUIA DE LA MERCÈ	32	Patrimoni documental	Fons documental
84	FONS DOCUMENTAL DE LA PARRÒQUIA DE SANT JULIÀ DE VILATORTA	32	Patrimoni documental	Fons documental
85	FONS DOCUMENTAL DE SANT MARTÍ DE RIUDEPERES	32	Patrimoni documental	Fons documental
86	FONS DOCUMENTAL DE L'ARXIU EPISCOPAL DE VIC	32	Patrimoni documental	Fons documental
87	ARXIU MUNICIPAL DE CALLEDENES	32	Patrimoni documental	Fons documental
88	FONS DOCUMENTAL DEL MAS AYMERICH	32	Patrimoni documental	Fons documental
136	FONS GRÀFIC DEL COL·LECTIU CULTURAL L'ESPIGA	31	Patrimoni documental	Fons imatges
137	FONS GRÀFIC DEL SPAL	31	Patrimoni documental	Fons imatges
105	ÚS DELS ESCLOPS	45	Patrimoni immaterial	Costumari
79	CARAMELLES	41	Patrimoni immaterial	Manifestacions festives
80	FESTA MAJOR DE CALLEDENES	41	Patrimoni immaterial	Manifestacions festives
81	FESTA MAJOR DE SANT MARTÍ	41	Patrimoni immaterial	Manifestacions festives
82	APLEC DE SANT MARC	41	Patrimoni immaterial	Manifestacions festives
153	APLEC DE SANT LLÀTZER	41	Patrimoni immaterial	Manifestacions festives
154	FESTIVITAT DE SANT ANTONI	41	Patrimoni immaterial	Manifestacions festives
155	FESTIVITAT DE SANT ISIDRE	41	Patrimoni immaterial	Manifestacions festives
157	APLEC DE SANT FRANCESC S'HI MORIA	41	Patrimoni immaterial	Manifestacions festives
111	GOIGS DE SANT MARC EVANGELISTA	44	Patrimoni immaterial	Música i dansa

112	GOIGS DE LA MARE DE DÉU DE LA MERCÈ	44	Patrimoni immaterial	Música i dansa
113	GOIGS DE SANT MARTÍ	44	Patrimoni immaterial	Música i dansa
78	LLEGENDA DE SANT FRANCESC S'HI MORIA	43	Patrimoni immaterial	Tradicció oral
2	SANT TOMÀS DE RIUDEPERES	12	Patrimoni immoble	Conjunt arquitectònic
7	NUCLI ANTIC DE CALLDETENES	12	Patrimoni immoble	Conjunt arquitectònic
8	PLAÇA VELLA	12	Patrimoni immoble	Conjunt arquitectònic
110	LÍNIA DE FAÇANES DEL CARRER FRANÇA	12	Patrimoni immoble	Conjunt arquitectònic
1	SANT MARTÍ DE RIUDEPERES	11	Patrimoni immoble	Edifici
4	NOSTRA SENYORA DE LA MERCÈ DE CALLDETENES	11	Patrimoni immoble	Edifici
5	CAPELLA DE SANT MARC	11	Patrimoni immoble	Edifici
9	CASA DE LA PLAÇA VELLA NÚM. 8	11	Patrimoni immoble	Edifici
10	CASA DEL CARRER GRAN NÚM.1	11	Patrimoni immoble	Edifici
12	CASA DEL CARRER GRAN NÚM. 9	11	Patrimoni immoble	Edifici
13	CASA DEL CARRER GRAN NÚM. 16	11	Patrimoni immoble	Edifici
14	CASA DEL CARRER GRAN NÚM. 18	11	Patrimoni immoble	Edifici
15	CASA DEL CARRER GRAN NÚM. 6	11	Patrimoni immoble	Edifici
16	CAN BROMA VELL	11	Patrimoni immoble	Edifici
21	COMUNIDOR DE SANT MARTÍ DE RIUDEPERES	11	Patrimoni immoble	Edifici
29	CASA DEL CARRER FRANÇA NÚM.6	11	Patrimoni immoble	Edifici
37	MOLÍ DE LA FRONTERA	11	Patrimoni immoble	Edifici
38	MOLÍ DEL PUJOL	11	Patrimoni immoble	Edifici
39	MOLÍ DE ROSANES	11	Patrimoni immoble	Edifici
40	MOLÍ DE LA CALVARIA	11	Patrimoni immoble	Edifici
42	MOLÍ D'ALTARRIBA	11	Patrimoni immoble	Edifici
43	CASAL D'ALTARRIBA	11	Patrimoni immoble	Edifici
44	EL PUJOL	11	Patrimoni immoble	Edifici
45	LA NOVÍSSIMA	11	Patrimoni immoble	Edifici
46	LA CALVARIA	11	Patrimoni immoble	Edifici
47	TORRE SANTA MARGARIDA	11	Patrimoni immoble	Edifici
48	EL NOGUER	11	Patrimoni immoble	Edifici
49	CAN TONA	11	Patrimoni immoble	Edifici
50	TEULERIA DE CAN TONA	11	Patrimoni immoble	Edifici
51	L'ARAGALL	11	Patrimoni immoble	Edifici
52	L'AYMERICH	11	Patrimoni immoble	Edifici

53	EL LLIÓ	11	Patrimoni immoble	Edifici
54	LA SAULEDA	11	Patrimoni immoble	Edifici
56	LA FRONTERA	11	Patrimoni immoble	Edifici
57	LES ERES	11	Patrimoni immoble	Edifici
58	EL VERDAGUER	11	Patrimoni immoble	Edifici
59	MASOVERIA DE LA CALVERIA	11	Patrimoni immoble	Edifici
60	LA VILA XICA	11	Patrimoni immoble	Edifici
61	LES ADOBERIES	11	Patrimoni immoble	Edifici
62	CAN SOCA	11	Patrimoni immoble	Edifici
71	LA VILA GROSSA	11	Patrimoni immoble	Edifici
91	CASA DEL CARRER GRAN NÚM. 8	11	Patrimoni immoble	Edifici
108	CASA DEL CARRER GRAN NÚM. 58	11	Patrimoni immoble	Edifici
114	LA CASANOVA DE LA ROUREDA	11	Patrimoni immoble	Edifici
127	CAPELLA FONDA DEL CEMENTIRI COLL DE POU AL CLAUSTRE DE SANT TOMÀS	11	Patrimoni immoble	Edifici
6		13	Patrimoni immoble	Element arquitectònic
11	ESCUT DEL BISBE HARTALEJO	13	Patrimoni immoble	Element arquitectònic
17	PORTAL DEL CARRER GRAN NÚM.32	13	Patrimoni immoble	Element arquitectònic
18	PORTAL DEL CARRER FRANÇA NÚM. 8	13	Patrimoni immoble	Element arquitectònic
19	PORTAL DEL CARRER FRANÇA NÚM. 9	13	Patrimoni immoble	Element arquitectònic
20	ARQUIVOLTA I CAPITELLS DE SANT MARTÍ DE RIUDEPERES	13	Patrimoni immoble	Element arquitectònic
22	FONT DE LES ERES	13	Patrimoni immoble	Element arquitectònic
24	BASSA DEL BLANQUEIG	13	Patrimoni immoble	Element arquitectònic
25	FONT DEL FIGUERAL	13	Patrimoni immoble	Element arquitectònic
26	FONT DE SANT MARTÍ	13	Patrimoni immoble	Element arquitectònic
27	FONT VERMELLA	13	Patrimoni immoble	Element arquitectònic
28	LÀPIDES SEPULCRALS AL CLAUSTRE DE SANT TOMÀS	13	Patrimoni immoble	Element arquitectònic
30	PORTAL DEL CARRER SANT TOMÀS NÚM.5	13	Patrimoni immoble	Element arquitectònic
35	CREU D'EN MOLLA	13	Patrimoni immoble	Element arquitectònic
55	PORTAL DEL MAS EL LLIÓ	13	Patrimoni immoble	Element arquitectònic
69	ESCUT DEL BISBE GUILLEM CAÇADOR MOSAICS DE L'EMPRESA "PRODUCTOS DEL CERDO"	13	Patrimoni immoble	Element arquitectònic
70		13	Patrimoni immoble	Element arquitectònic
92	PORTAL DEL CARRER GRAN NÚM. 37	13	Patrimoni immoble	Element arquitectònic
93	PORTAL D'ACCÉS AL REFECTORI DE SANT TOMÀS	13	Patrimoni immoble	Element arquitectònic

95	FONT DE LA SAULEDA	13	Patrimoni immoble	Element arquitectònic
98	FITA DE TERME NÚM.1	13	Patrimoni immoble	Element arquitectònic
99	FITA DE TERME NÚM. 2	13	Patrimoni immoble	Element arquitectònic
100	FITA DE TERME NÚM. 3 ESCUT DEL BISBE GUILLEM CAÇADOR AL PORTAL D'ACCÉS AL CLAUSTRE DE SANT	13	Patrimoni immoble	Element arquitectònic
101	TOMÀS	13	Patrimoni immoble	Element arquitectònic
104	REFUGIS DE LA GUERRA	13	Patrimoni immoble	Element arquitectònic
106	CREU DEL PADRÓ	13	Patrimoni immoble	Element arquitectònic
109	PORTAL DEL CARRER GRAN NÚM. 48	13	Patrimoni immoble	Element arquitectònic
128	ESCUT DE LA FAMÍLIA ALTARRIBA	13	Patrimoni immoble	Element arquitectònic
129	PORTAL DEL CARRER FRANÇA NÚM.11	13	Patrimoni immoble	Element arquitectònic
130	PORTAL DEL CARRER GRAN NÚM.40 LLINDA DE FINESTRA DEL CARRER GRAN	13	Patrimoni immoble	Element arquitectònic
131	NÚM.40	13	Patrimoni immoble	Element arquitectònic
132	PORTAL DE LA CASA DE CAN RAL	13	Patrimoni immoble	Element arquitectònic
133	FITA DE TERME NÚM.4	13	Patrimoni immoble	Element arquitectònic
134	FITA DE TERME NÚM.5	13	Patrimoni immoble	Element arquitectònic
135	FITA DEL CAMI RAL DE VI A GIRONA ESCUTS DE LA FAMÍLIA RIUDEPERES A	13	Patrimoni immoble	Element arquitectònic
139	LLOSA SEPULCRAL DE SANT TOMÀS ESCUT DE LA FAMÍLIA ALTARRIBA A LA	13	Patrimoni immoble	Element arquitectònic
140	LLOSA SEPULCRAL NÚM.1	13	Patrimoni immoble	Element arquitectònic
141	ESCUT DE LA FAMÍLIA CALVARIA ESCUT DEL BISBE GUILLEM CAÇADOR A LA	13	Patrimoni immoble	Element arquitectònic
142	CLAU DE VOLTA NÚM.1 ESCUT DEL BISBE GUILLEM CAÇADOR AL	13	Patrimoni immoble	Element arquitectònic
143	PORTAL DEL REFECTORI DE SANT TOMÀS ESCUT DEL BISBE GUILLEM CAÇADOR AL	13	Patrimoni immoble	Element arquitectònic
144	PORTAL INTERIOR DEL REBEDOR DE SANT TOMÀS	13	Patrimoni immoble	Element arquitectònic
145	ESCUTS DEL BISBE GUILLEM CAÇADOR A LA CLAU DE VOLTA NÚM.2	13	Patrimoni immoble	Element arquitectònic
146	ESCUT DE LA FAMÍLIA ALTARRIBA A LA LLOSA SEPULCRAL NÚM.2	13	Patrimoni immoble	Element arquitectònic
147	ESCUT DEL BISBE GUILLEM CAÇADOR AL PORTAL EXTERIOR DEL CLAUSTRE DE SANT TOMÀS	13	Patrimoni immoble	Element arquitectònic
148	ESCUTS DEL BISBE GUILLEM CAÇADOR A LA CLAU DE VOLTA NÚM.3	13	Patrimoni immoble	Element arquitectònic
149	ESCUTS DEL BISBE GUILLEM CAÇADOR A LA CLAU DE VOLTA NÚM.4	13	Patrimoni immoble	Element arquitectònic
150	ESCUTS DEL BISBE GUILLEM CAÇADOR A LA CLAU DE VOLTA NÚM.5	13	Patrimoni immoble	Element arquitectònic
151	ESCUTS DEL BISBE GUILLEM CAÇADOR A LA CLAU DE VOLTA NÚM.6	13	Patrimoni immoble	Element arquitectònic
152	ESCUTS DEL BISBE GUILLEM CAÇADOR A LA CLAU DE VOLTA NÚM.7	13	Patrimoni immoble	Element arquitectònic
156	ESCUT DEL BISBE GUILLEM CAÇADOR AL PORTAL INTERIOR DEL CLAUSTRE DE SANT TOMÀS	13	Patrimoni immoble	Element arquitectònic
3	SANTA MARIA DEL CAMÍ	14	Patrimoni immoble	Jaciment

89	RESTES DE FORTIFICACIÓ DE L'ANTIC CASAL D'ALTARRIBA	14	Patrimoni immoble	Jaciment
90	SAGRERA DE SANT MARTÍ	14	Patrimoni immoble	Jaciment
31	PONT DEL MOLÍ D'ALTARRIBA	15	Patrimoni immoble	Obra civil
32	CAMÍ RAL DE VIC A GIRONA	15	Patrimoni immoble	Obra civil
33	CAMÍ RAL DE VIC A FOLGUEROLES	15	Patrimoni immoble	Obra civil
41	PONT MOLÍ DEL NADAL	15	Patrimoni immoble	Obra civil
116	CAMÍ DE CALLDETENES A FOLGUEROLES	15	Patrimoni immoble	Obra civil
117	CAMÍ DE VIC A SANT HILARI SACALM COL·LECCIÓ DE PINTURES RELIGIOSES DE	15	Patrimoni immoble	Obra civil
138	SANT TOMÀS DE RIUDEPERES	23	Patrimoni moble	Col.lecció
23	POU DE LA RECTORIA	21	Patrimoni moble	Element urbà
34	MONUMENT ALS CAIGUTS	21	Patrimoni moble	Element urbà
102	MONUMENT A LA VELLESA	21	Patrimoni moble	Element urbà
103	MONUMENT A LA PÀTRIA	21	Patrimoni moble	Element urbà
36	IMATGE DEL SAGRAT COR DE JESÚS	22	Patrimoni moble	Objecte
107	GRUP DE GEGANTS I CAPGROSSOS	22	Patrimoni moble	Objecte
73	DESMAI DEL MOLÍ DEL PUJOL	52	Patrimoni natural	Especimens botànics
74	PI DE SANT MARTÍ	52	Patrimoni natural	Especimens botànics
75	ALZINA DE LA CALVERIA	52	Patrimoni natural	Especimens botànics
76	ROURE DEL CAMÍ DEL MAS PONÇ	52	Patrimoni natural	Especimens botànics
94	SALZE DEL MAS LA SAULEDA	52	Patrimoni natural	Especimens botànics
118	ORQUÍDIES DEL GÈNERE OPHRYS	52	Patrimoni natural	Especimens botànics
119	ORQUÍDIES DEL GÈNERE LISTERA	52	Patrimoni natural	Especimens botànics
120	ORQUÍDIES DEL GÈNERE ANACAMPTIS	52	Patrimoni natural	Especimens botànics
121	ORQUÍDIES DEL GÈNERE CEPHALANTERA	52	Patrimoni natural	Especimens botànics
122	ORQUÍDIES DEL GÈNERE DACTYLORHIZA	52	Patrimoni natural	Especimens botànics
123	ORQUÍDIES DE GÈNERE ORCHIS	52	Patrimoni natural	Especimens botànics
124	ORQUÍDIES DEL GÈNERE PLATANThERA	52	Patrimoni natural	Especimens botànics
125	ORQUÍDIES DEL GÈNERE SERAPIA	52	Patrimoni natural	Especimens botànics
126	ORQUÍDIES DEL GÈNERE SPIRANTHES	52	Patrimoni natural	Especimens botànics
63	BOSC DE SANTA MARGARIDA	51	Patrimoni natural	Zones d'interes
64	BOSC DE CAN SOCA	51	Patrimoni natural	Zones d'interes
65	TORRENT DE SANT MARTÍ	51	Patrimoni natural	Zones d'interes
66	TORRENT DE LA SAULEDA	51	Patrimoni natural	Zones d'interes
67	PLA DE LA SAULEDA	51	Patrimoni natural	Zones d'interes
68	PLA DE LA QUINTANA	51	Patrimoni natural	Zones d'interes
72	TORRENT DE SANT MARC	51	Patrimoni natural	Zones d'interes
77	GRUP DE ROURES AL MAS PONÇ	51	Patrimoni natural	Zones d'interes
96	FONT DE LA BOGA	51	Patrimoni natural	Zones d'interes
97	BOSC ENTRE EL MAS LLIÓ I L'AYMERIC	51	Patrimoni natural	Zones d'interes
115	SERRA DE SANT MARC	51	Patrimoni natural	Zones d'interes

Llistat per ordenació onomàstica

NumFitxa	Denominació	Codi	Ambit	Tipologia
75	ALZINA DE LA CALVERIA	52	Patrimoni natural	Especimens botànics
159	APLEC DE SANT LLATZER	41	Patrimoni immaterial	Manifestacions festives
82	APLEC DE SANT MARC	41	Patrimoni immaterial	Manifestacions festives
20	ARQUIVOLTA I CAPITELLS DE SANT MARTÍ DE RIUDEPERES	13	Patrimoni immoble	Element arquitectònic
87	ARXIU MUNICIPAL DE CALLDETENES	32	Patrimoni documental	Fons documental
24	BASSA DEL BLANQUEIG	13	Patrimoni immoble	Element arquitectònic
64	BOSC DE CAN SOCA	51	Patrimoni natural	Zones d'interès
63	BOSC DE SANTA MARGARIDA	51	Patrimoni natural	Zones d'interès
97	BOSC ENTRE EL MAS LLIÓ I L'AYMERIC	51	Patrimoni natural	Zones d'interès
116	CAMÍ DE CALLDETENES A FOLGUEROLES	15	Patrimoni immoble	Obra civil
117	CAMÍ DE VIC A SANT HILARI SACALM	15	Patrimoni immoble	Obra civil
33	CAMÍ RAL DE VIC A FOLGUEROLES	15	Patrimoni immoble	Obra civil
32	CAMÍ RAL DE VIC A GIRONA	15	Patrimoni immoble	Obra civil
156	CAN BAIXAS	11	Patrimoni immoble	Edifici
16	CAN BROMA VELL	11	Patrimoni immoble	Edifici
62	CAN SOCA	11	Patrimoni immoble	Edifici
49	CAN TONA	11	Patrimoni immoble	Edifici
5	CAPELLA DE SANT MARC	11	Patrimoni immoble	Edifici
127	CAPELLA FONDA DEL CEMENTIRI	11	Patrimoni immoble	Edifici
79	CARAMELLES	41	Patrimoni immaterial	Manifestacions festives
9	CASA DE LA PLAÇA VELLA NÚM. 8	11	Patrimoni immoble	Edifici

29	CASA DEL CARRER FRANÇA NÚM.6	11	Patrimoni immoble	Edifici
13	CASA DEL CARRER GRAN NÚM. 16	11	Patrimoni immoble	Edifici
14	CASA DEL CARRER GRAN NÚM. 18	11	Patrimoni immoble	Edifici
108	CASA DEL CARRER GRAN NÚM. 58	11	Patrimoni immoble	Edifici
15	CASA DEL CARRER GRAN NÚM. 6	11	Patrimoni immoble	Edifici
91	CASA DEL CARRER GRAN NÚM. 8	11	Patrimoni immoble	Edifici
12	CASA DEL CARRER GRAN NÚM. 9	11	Patrimoni immoble	Edifici
10	CASA DEL CARRER GRAN NÚM.1	11	Patrimoni immoble	Edifici
43	CASAL D'ALTARRIBA	11	Patrimoni immoble	Edifici
138	COL·LECCIÓ DE PINTURES RELIGIOSES DE SANT TOMÀS DE RIUDEPERES	23	Patrimoni moble	Col·lecció
6	COLL DE POU AL CLAUSTRE DE SANT TOMÀS	13	Patrimoni immoble	Element arquitectònic
21	COMUNIDOR DE SANT MARTÍ DE RIUDEPERES	11	Patrimoni immoble	Edifici
106	CREU DEL PADRÓ	13	Patrimoni immoble	Element arquitectònic
35	CREU D'EN MOLLA	13	Patrimoni immoble	Element arquitectònic
73	DESMAI DEL MOLÍ DEL PUJOL	52	Patrimoni natural	Especimens botànics
53	EL LLIÓ	11	Patrimoni immoble	Edifici
48	EL NOGUER	11	Patrimoni immoble	Edifici
44	EL PUJOL	11	Patrimoni immoble	Edifici
58	EL VERDAGUER	11	Patrimoni immoble	Edifici
128	ESCUT DE LA FAMÍLIA ALTARRIBA	13	Patrimoni immoble	Element arquitectònic
140	ESCUT DE LA FAMÍLIA ALTARRIBA A LA LLOSA SEPULCRAL NÚM.1	13	Patrimoni immoble	Element arquitectònic
146	ESCUT DE LA FAMÍLIA ALTARRIBA A LA LLOSA SEPULCRAL NÚM.2	13	Patrimoni immoble	Element arquitectònic
141	ESCUT DE LA FAMÍLIA CALVARIA	13	Patrimoni immoble	Element arquitectònic
69	ESCUT DEL BISBE GUILLEM CAÇADOR	13	Patrimoni immoble	Element arquitectònic
142	ESCUT DEL BISBE GUILLEM CAÇADOR A LA CLAU DE VOLTA NÚM.1	13	Patrimoni immoble	Element arquitectònic

101	ESCU T DEL BISBE GUILLEM CAÇADOR AL PORTAL D'ACCÉS AL CLAUSTRE DE SANT TOMÀS	13	Patrimoni immoble	Element arquitectònic
143	ESCU T DEL BISBE GUILLEM CAÇADOR AL PORTAL DEL REFECTORI DE SANT TOMÀS	13	Patrimoni immoble	Element arquitectònic
147	ESCU T DEL BISBE GUILLEM CAÇADOR AL PORTAL EXTERIOR DEL CLAUSTRE DE SANT TOMÀS	13	Patrimoni immoble	Element arquitectònic
155	ESCU T DEL BISBE GUILLEM CAÇADOR AL PORTAL INTERIOR DEL CLAUSTRE DE SANT TOMÀS	13	Patrimoni immoble	Element arquitectònic
144	ESCU T DEL BISBE GUILLEM CAÇADOR AL PORTAL INTERIOR DEL REBEDOR DE SANT TOMÀS	13	Patrimoni immoble	Element arquitectònic
11	ESCU T DEL BISBE HARTALEJO	13	Patrimoni immoble	Element arquitectònic
139	ESCUTS DE LA FAMÍLIA RIUDEPERES A LLOSA SEPULCRAL DE SANT TOMÀS	13	Patrimoni immoble	Element arquitectònic
145	ESCUTS DEL BISBE GUILLEM CAÇADOR A LA CLAU DE VOLTA NÚM.2	13	Patrimoni immoble	Element arquitectònic
148	ESCUTS DEL BISBE GUILLEM CAÇADOR A LA CLAU DE VOLTA NÚM.3	13	Patrimoni immoble	Element arquitectònic
149	ESCUTS DEL BISBE GUILLEM CAÇADOR A LA CLAU DE VOLTA NÚM.4	13	Patrimoni immoble	Element arquitectònic
150	ESCUTS DEL BISBE GUILLEM CAÇADOR A LA CLAU DE VOLTA NÚM.5	13	Patrimoni immoble	Element arquitectònic
151	ESCUTS DEL BISBE GUILLEM CAÇADOR A LA CLAU DE VOLTA NÚM.6	13	Patrimoni immoble	Element arquitectònic
152	ESCUTS DEL BISBE GUILLEM CAÇADOR A LA CLAU DE VOLTA NÚM.7	13	Patrimoni immoble	Element arquitectònic
80	FESTA MAJOR DE CALLEDENES	41	Patrimoni immaterial	Manifestacions festives

81	FESTA MAJOR DE SANT MARTÍ	41	Patrimoni immaterial	Manifestacions festives
153	FESTIVITAT DE SANT ANTONI	41	Patrimoni immaterial	Manifestacions festives
154	FESTIVITAT DE SANT ISIDRE	41	Patrimoni immaterial	Manifestacions festives
99	FITA DE TERME NÚM. 2	13	Patrimoni immoble	Element arquitectònic
100	FITA DE TERME NÚM. 3	13	Patrimoni immoble	Element arquitectònic
98	FITA DE TERME NÚM.1	13	Patrimoni immoble	Element arquitectònic
133	FITA DE TERME NÚM.4	13	Patrimoni immoble	Element arquitectònic
134	FITA DE TERME NÚM.5	13	Patrimoni immoble	Element arquitectònic
135	FITA DEL CAMI RAL DE VI A GIRONA	13	Patrimoni immoble	Element arquitectònic
83	FONS DOCUMENTAL DE LA PARRÒQUIA DE LA MERCÈ	32	Patrimoni documental	Fons documental
84	FONS DOCUMENTAL DE LA PARRÒQUIA DE SANT JULIÀ DE VILATORTA	32	Patrimoni documental	Fons documental
86	FONS DOCUMENTAL DE L'ARXIU EPISCOPAL DE VIC	32	Patrimoni documental	Fons documental
85	FONS DOCUMENTAL DE SANT MARTÍ DE RIUDEPERES	32	Patrimoni documental	Fons documental
88	FONS DOCUMENTAL DEL MAS AYMERICH	32	Patrimoni documental	Fons documental
136	FONS GRÀFIC DEL COL·LECTIU CULTURAL L'ESPIGA	31	Patrimoni documental	Fons imatges
137	FONS GRÀFIC DEL SPAL	31	Patrimoni documental	Fons imatges
96	FONT DE LA BOGA	51	Patrimoni natural	Zones d'interès
95	FONT DE LA SAULEDA	13	Patrimoni immoble	Element arquitectònic
22	FONT DE LES ERES	13	Patrimoni immoble	Element arquitectònic
26	FONT DE SANT MARTÍ	13	Patrimoni immoble	Element arquitectònic
25	FONT DEL FIGUERAL	13	Patrimoni immoble	Element arquitectònic

27	FONT VERMELLA	13	Patrimoni immoble	Element arquitectònic
112	GOIGS DE LA MARE DE DÉU DE LA MERCÈ	44	Patrimoni immaterial	Música i dansa
111	GOIGS DE SANT MARC EVANGELISTA	44	Patrimoni immaterial	Música i dansa
113	GOIGS DE SANT MARTÍ	44	Patrimoni immaterial	Música i dansa
107	GRUP DE GEGANTS I CAPGROSSOS	22	Patrimoni moble	Objecte
77	GRUP DE ROURES AL MAS PONÇ	51	Patrimoni natural	Zones d'interès
36	IMATGE DEL SAGRAT COR DE JESÚS	22	Patrimoni moble	Objecte
46	LA CALVARIA	11	Patrimoni immoble	Edifici
114	LA CASANOVA DE LA ROUREDA	11	Patrimoni immoble	Edifici
158	LA CASETA D'EN GRAU	11	Patrimoni immoble	Edifici
56	LA FRONTERA	11	Patrimoni immoble	Edifici
45	LA NOVÍSSIMA	11	Patrimoni immoble	Edifici
157	LA PARRUCA	11	Patrimoni immoble	Edifici
54	LA SAULEDA	11	Patrimoni immoble	Edifici
71	LA VILA GROSSA	11	Patrimoni immoble	Edifici
60	LA VILA XICA	11	Patrimoni immoble	Edifici
28	LÀPIDES SEPULCRALS AL CLAUSTRE DE SANT TOMÀS	13	Patrimoni immoble	Element arquitectònic
51	L'ARAGALL	11	Patrimoni immoble	Edifici
52	L'AYMERICH	11	Patrimoni immoble	Edifici
61	LES ADOBERIES	11	Patrimoni immoble	Edifici
57	LES ERES	11	Patrimoni immoble	Edifici
110	LÍNIA DE FAÇANES DEL CARRER FRANÇA	12	Patrimoni immoble	Conjunt arquitectònic
78	LLEGENDA DE SANT FRANCESC S'HI MORIA	43	Patrimoni immaterial	Tradicció oral

131	LLINDA DE FINESTRA DEL CARRER GRAN NÚM.40	13	Patrimoni immoble	Element arquitectònic
59	MASOVERIA DE LA CALVERIA	11	Patrimoni immoble	Edifici
42	MOLÍ D'ALTARRIBA	11	Patrimoni immoble	Edifici
40	MOLÍ DE LA CALVARIA	11	Patrimoni immoble	Edifici
37	MOLÍ DE LA FRONTERA	11	Patrimoni immoble	Edifici
39	MOLÍ DE ROSANES	11	Patrimoni immoble	Edifici
38	MOLÍ DEL PUJOL	11	Patrimoni immoble	Edifici
103	MONUMENT A LA PÀTRIA	21	Patrimoni moble	Element urbà
102	MONUMENT A LA VELLESA	21	Patrimoni moble	Element urbà
34	MONUMENT ALS CAIGUTS	21	Patrimoni moble	Element urbà
70	MOSAICS DE L'EMPRESA "PRODUCTOS DEL CERDO"	13	Patrimoni immoble	Element arquitectònic
4	NOSTRA SENYORA DE LA MERCÈ DE CALLDETENES	11	Patrimoni immoble	Edifici Conjunt arquitectònic
7	NUCLI ANTIC DE CALLDETENES	12	Patrimoni immoble	arquitectònic
123	ORQUÍDIES DE GÈNERE ORCHIS	52	Patrimoni natural	Especimens botànics
120	ORQUÍDIES DEL GÈNERE ANACAMPTIS	52	Patrimoni natural	Especimens botànics
121	ORQUÍDIES DEL GÈNERE CEPHALANTERA	52	Patrimoni natural	Especimens botànics
122	ORQUÍDIES DEL GÈNERE DACTYLORHIZA	52	Patrimoni natural	Especimens botànics
119	ORQUÍDIES DEL GÈNERE LISTERA	52	Patrimoni natural	Especimens botànics
118	ORQUÍDIES DEL GÈNERE OPHRYS	52	Patrimoni natural	Especimens botànics
124	ORQUÍDIES DEL GÈNERE PLATANTERA	52	Patrimoni natural	Especimens botànics
125	ORQUÍDIES DEL GÈNERE SERAPIA	52	Patrimoni natural	Especimens botànics

126	ORQUÍDIES DEL GÈNERE SPIRANTHES	52	Patrimoni natural	Especimens botànics
74	PI DE SANT MARTÍ	52	Patrimoni natural	Especimens botànics
73	DESMAI DEL MOLÍ DEL PUJOL	52	Patrimoni natural	Especimens botànics
74	PI DE SANT MARTÍ	52	Patrimoni natural	Especimens botànics
75	ALZINA DE LA CALVERIA	52	Patrimoni natural	Especimens botànics
76	ROURE DEL CAMÍ DEL MAS PONÇ	52	Patrimoni natural	Especimens botànics
94	SALZE DEL MAS LA SAULEDA	52	Patrimoni natural	Especimens botànics
118	ORQUÍDIES DEL GÈNERE OPHRYS	52	Patrimoni natural	Especimens botànics
119	ORQUÍDIES DEL GÈNERE LISTERA	52	Patrimoni natural	Especimens botànics
68	PLA DE LA QUINTANA	51	Patrimoni natural	Zones d'interès
67	PLA DE LA SAULEDA	51	Patrimoni natural	Zones d'interès
8	PLAÇA VELLA	12	Patrimoni immoble	Conjunt arquitectònic
31	PONT DEL MOLÍ D'ALTARRIBA	15	Patrimoni immoble	Obra civil
41	PONT MOLÍ DEL NADAL	15	Patrimoni immoble	Obra civil
93	PORTAL D'ACCÉS AL REFECTORI DE SANT TOMÀS	13	Patrimoni immoble	Element arquitectònic
132	PORTAL DE LA CASA DE CAN RAL	13	Patrimoni immoble	Element arquitectònic
18	PORTAL DEL CARRER FRANÇA NÚM. 8	13	Patrimoni immoble	Element arquitectònic
19	PORTAL DEL CARRER FRANÇA NÚM. 9	13	Patrimoni immoble	Element arquitectònic
129	PORTAL DEL CARRER FRANÇA NÚM.11	13	Patrimoni immoble	Element arquitectònic
92	PORTAL DEL CARRER GRAN NÚM. 37	13	Patrimoni immoble	Element arquitectònic

109	PORTAL DEL CARRER GRAN NÚM. 48	13	Patrimoni immoble	Element arquitectònic
17	PORTAL DEL CARRER GRAN NÚM.32	13	Patrimoni immoble	Element arquitectònic
130	PORTAL DEL CARRER GRAN NÚM.40	13	Patrimoni immoble	Element arquitectònic
30	PORTAL DEL CARRER SANT TOMÀS NÚM.5	13	Patrimoni immoble	Element arquitectònic
55	PORTAL DEL MAS EL LLIÓ	13	Patrimoni immoble	Element arquitectònic
23	POU DE LA RECTORIA	21	Patrimoni moble	Element urbà
104	REFUGIS DE LA GUERRA	13	Patrimoni immoble	Element arquitectònic
89	RESTES DE FORTIFICACIÓ DE L'ANTIC CASAL D'ALTARRIBA	14	Patrimoni immoble	Jaciment
76	ROURE DEL CAMÍ DEL MAS PONÇ	52	Patrimoni natural	Especimens botànics
90	SAGRERA DE SANT MARTÍ	14	Patrimoni immoble	Jaciment
94	SALZE DEL MAS LA SAULEDA	52	Patrimoni natural	Especimens botànics
1	SANT MARTÍ DE RIUDEPERES	11	Patrimoni immoble	Edifici
2	SANT TOMÀS DE RIUDEPERES	12	Patrimoni immoble	Conjunt arquitectònic
3	SANTA MARIA DEL CAMÍ	14	Patrimoni immoble	Jaciment
115	SERRA DE SANT MARC	51	Patrimoni natural	Zones d'interes
50	TEULERIA DE CAN TONA	11	Patrimoni immoble	Edifici
47	TORRE SANTA MARGARIDA	11	Patrimoni immoble	Edifici
66	TORRENT DE LA SAULEDA	51	Patrimoni natural	Zones d'interes
72	TORRENT DE SANT MARC	51	Patrimoni natural	Zones d'interes
65	TORRENT DE SANT MARTÍ	51	Patrimoni natural	Zones d'interes
105	ÚS DELS ESCLOPS	45	Patrimoni immaterial	Costumari

5. LLISTAT D'ELEMENTS NO FITXATS

En aquest apartat s'ofereix una relació dels elements que durant la realització del treball de camp van ser tinguts en compte procedint a l'obertura d'una fitxa, però que posteriorment, a mida que el treball de camp va anar avançant i es va fer més especialitzat, es va veure que eren poc significatius, o bé les seves característiques oferien seriosos dubtes per ser inclosos dins l'inventari. A continuació es procedeix a descriure'ls de la forma més ordenada possible:

Masies amb poc valor arquitectònic:

Dintre del terme s'ha observat l'existència d'un seguit de masies que finalment no han estat incloses dins de l'inventari. El motiu pel qual s'han deixat fora ha estat l'escàs valor arquitectònic que presentaven, o bé perquè es tractava de construccions modernes, tot i que algunes tenien els seus orígens en segles precedents.

Malgrat això, cal fer una relació d'elles, per tal de deixar constància de la seva existència:

· Mas Ponç

És tracta d'un dels masos històrics de Calldetenes. Del mas Ponç hi ha notícies com a mínim des del 1275, quan Ramon Ponç apareix com a testimoni en una venda, tot i que en aquests moments segurament ja existia. Es coneix que aquest mas es trobava sota domini del rector de Sant Julià de Vilatorrada.

El fet de canviar de famílies masoveres va ser degut també a la forta incidència que les pestes dels segles XIV i XV van tenir. Així, es coneix que el 1385 la casa era mancada d'homes, tal i com ho confirma el dot matrimonial d'Elisenda Ponç



Mas Sant Ponç

i la seva neta, a favor de Francesc Talabosch. La neta era filla de Pere Ponç i Sibil·la, tots dos difunts, i hereva i propietària del mas (VILAMALA, 2002:107).

Al llarg de tot el segle XVI, la documentació revela la decadència del mas, la pèrdua del cognom dels arrendataris i un seguit d'establiments nous de diverses famílies d'arrendataris, que anaven canviant successivament

sense establir-se. Durant el segle XVII, el rector de Sant Julià va proposar a diverses famílies d'instal·lar-s'hi al mas Ponç, però les exigències econòmiques eren tan grans, que els arrendataris no duraven gaire temps. La família Mateu que ocupava el mas va marxar el 1605. El mas fou llogat a la família Serra que

també va marxar aviat. El 1650 la família Vidal era qui portava la propietat, però els tractes eren tan abusius que van marxar el 1665. Poc després s'hi va establir la família Homs. Com a terres propietat de l'església, el mas va patir la desamortització eclesiàstica, i fou adquirit per la família Vergés

A nivell arquitectònic aquest mas és una construcció moderna, aixecada segurament sobre l'indret que devia ocupar l'antiga casa. No presenta cap interès especial, per la qual cosa s'ha optat per deixar-la fora de l'inventari.

· Can Gorgs

Aquesta masia amb orígens que es remunten al segle XVIII, ha quedat pràcticament inclosa dins del casc urbà de Calldetenes. Més que masia, vinculada amb una gran extensió de terra, podem parlar d'una casa habitada per parcera, aixecada a les afores del que fou originàriament el nucli urbà, a l'estil de Can Betlem o Can Baixes, els propietaris de la qual conreaven les terres properes. Històricament no és una masia de gran antiguitat i transcendència, i arquitectònicament tampoc presenta cap element significatiu, a part de la típica estructura de casa rural, que la faci comparable amb les masies històriques més importants del terme com poden ser el Verdaguer, La Frontera o La Sauleda.

Si bé dins de l'inventari s'han inclòs algunes cases cronològicament comparables, com Ca Soca, aquestes han quedat incloses sota un criteri de caràcter arquitectònic i d'excepcionalitat, per considerar que malgrat la seva escassa antiguitat, tenien elements que les feien excepcionals.

· Mas Serra de Sant Marc

Es tracta d'un mas aixecat al vessant nord de la Serra de Sant Marc de la qual rep el nom, pràcticament al cim. La documentació permet esbrinar que es tracta d'un mas amb orígens medievals que es remunten als segles XI-XII. La primera referència documental prové del 1205, quan Pere de ses Serres intervé com a testimoni d'una venda. El 1328 Pere de Mas es va casar amb la pubilla de la casa i va reconèixer el mas sota el domini de la pabordia de febrer de la catedral de Vic. Al llarg de tota l'edat mitja les notícies documentals són bàsicament reconeixements de domini de la pabordia de febrer. (VILAMALA, 2002: 110)

A finals del segle XVII el mas passava per una situació insostenible, de manera que el 1696 Rafel Serra de Sant Marc va vendre diverses terres a Josep Aymerich. Al mateix any va alienar una altra part de les propietats a Joan Baptista Llió.

Actualment el mas es troba arquitectònicament molt modificat, i pot ser considerat una construcció moderna sense cap element excepcional.

· Mas Martí

Aquest mas, datat des del segle XVIII, és actualment una reconstrucció fidedigna de l'edifici de l'antic Mas Martí. Aquesta reconstrucció ha estat duta a terme els darrers anys, i reproduïx exactament l'antic mas tal i com era, amb les

mateixes obertures, les mateixes galeries, i la mateixa estructura. La diferència és que es tracta de materials moderns. Aquesta casa, tot i trobar-se en el mateix indret on s'aixecava l'original, ha sigut considerada com una reproducció, i per tant s'ha cregut convenient deixar-la fora de l'inventari.

A nivell arquitectònic es tracta d'un edifici de planta rectangular cobert a dues aigües amb el carener paral·lel a la façana. Compta amb planta baixa, primer i golfes. La façana principal es troba orientada a ponent i es troba presidida per una galeria porxada que s'adossa a la façana i ocupa pràcticament tot el primer pis. Es tracta d'una galeria formada per un seguit de tres grans pilars i un tram format per un cos, sobre els quals recau directament un teuladet inclinat. Aquests pilars s'estenen fins al terra, creant a nivell de planta baixa un porxo que precedeix l'entrada a la casa. L'accés a dita casa es realitza mitjançant un portal allindat coronat per una llinda monolítica de pedra que recau sobre brancals formats per carreus de diverses mides. Tot el conjunt de l'edifici es troba arrebossat i pintat en color clar, deixant a la vista les cantonades formades per carreus ben escairats que reforcen l'estructura.

Cases urbanes

Dintre del nucli urbà de Calldetenes es va observar la presència d'un seguit de cases, que malgrat la seva antiguitat, es va considerar no incloure-les dins d'inventari. Són les següents:

· Can Betlem:

Aquesta casa, situada a les afores del nucli urbà, al carrer Joan Maragall, 8, cal considerar-la com una antiga casa rural, que juntament amb d'altres, configuraven l'espai rural dels entorns del poble. Els seus propietaris devien dedicar-se al conreu de les terres i horts propers. Segurament es tracta d'una casa amb orígens als segle XVIII, tot i que no té cap llinda datada. Arquitectònicament la casa conserva el seu aspecte exterior, tot i que aquests darrers anys ha estat molt modificada.

Es tracta d'una construcció de planta rectangular, feta segurament en parament irregular de pedra, tot i que ha estat arrebossada i pintada de color rosa. De l'arrebossat, sobresurten les cantonades fetes amb carreus ben escairats. Compta amb planta baixa, primera i pis de golfes convertit en segon pis. Es troba envoltada d'un espai destinat a pati, ja que es tractava d'una casa exempta, les façanes de la qual no s'han correspos amb les actuals línies de carrer.

Cal Granota

El cas d'aquesta casa és similar a l'anterior de Can Gorgs. Es tracta d'una casa que podria tenir els seus orígens al segle XVIII, com la veïna Can Ral, a la qual es troba adossada. Si bé Can Ral compta amb una llinda datada que ha estat inclosa dins l'inventari, Cal Granota no compta amb cap llinda, i arquitectònicament no presenta cap element excepcional. Es tracta d'una casa habitada segurament per parcera, aixecada als entorns del nucli urbà de

Calldetenes, els habitants de la qual conreaven els veïns horts de la boga, així com terres de mas Verdaguer. La seva presència donava nom a totes les terres del voltant, de tal manera que el veí turó en el qual actualment es troben construïdes les escoles, era anomenat el *Serrat de Can Granota*. El creixement urbanístic vers aquesta zona, l'ha deixada dins de la trama urbana de Calldetenes oferint, juntament amb Can Ral i Can Gorgs o la veïna Can Betlem, una mostra de l'arquitectura popular existent a les afores del que fou el nucli originari de Calldetenes. La seva situació l'ha fet quedar al carrer Girona s/n, cantonada amb el carrer Joan Maragall.

Actualment es un edifici de planta rectangular cobert a dues aigües amb el carener paral·lel a la façana principal, que es troba orientada a llevant, seguint una línia en diagonal amb la vorera del carrer, amb la qual no es correspon. Compta amb planta baixa i primer pis, i es troba adossada a la casa de Can Ral, que després fou sobreaixecada, trencant la mateixa línia de teulada. Els materials constructius són similars, tractant-se de parament de pedra disposada irregularment. Tot i que es tracta de dues cases diferents, el fet de trobar-se adossades seguint la mateixa línia podia haver estat l'origen d'algun carrer si l'urbanisme actual no hagués traçat els carrers de forma simètrica.

Una fotografia publicada al llibre *Calldetenes. Imatges en el temps* amb el núm. 29, datada entre 1910 i 1920, mostra l'entorn rural en el qual es trobaven les cases de Can Ral i Can Granota quan van ser construïdes, juntament amb el pou de Can Ral al davant. AA.DD. (1995: 29)

· Ca la Nena

Aquesta casa forma part de les antigues cases que formaven part del carrer Gran de Calldetenes, i actualment és la seu d'un dels restaurants més cèntrics del poble, al carrer Gran núm. 20. Malgrat que exteriorment conserva la fesomia particular de les cases del carrer Gran, interiorment es troba totalment reformada. Es tracta sens dubte d'una de les cases més conegudes del poble, a la façana de qual s'adossava una de les antigues fonts que subministrava aigua al poble.

· L'establiment

Aquesta casa, situada a la sortida de nucli de Calldetenes, a l'Avinguda de Pau Casals, num. 2, arran de l'antic camí que anava fins a Sant Julià de Vilatorrada, cal datar-la segurament a finals del segle XIX i començaments del segle XX. Tal i com el seu nom indica, es tractava d'una casa situada a la sortida del nucli urbà de Calldetenes, al peu de l'antic



Edifici conegut com l'establiment

camí a Sant Julià de Vilatorrada (actual N-141d). La seva existència es troba lligada a la funció d'acollir carruatges i mercaderies, funció que complia fins a mitjans del segle XX, quan es popularitzà l'ús del cotxe. A més de magatzem i botiga de mercaderies també servia com a habitatge. Es tracta d'una construcció feta en mur de parament irregular, de planta baixa i coberta a dues aigües, que segurament fou sobreaixecada a mitjans del segle XX, amb un pis fet amb maó, dotat a la seva façana de migdia amb una galeria o eixida sota teulada formada per tres arcades de mig punt recolzades sobre pilars de maó. Actualment es troba abandonat tot i que el seu estat de conservació és bo. Com a edifici, tot i que no compta amb cap excepcionalitat arquitectònica, sí destaca entre la resta de construccions properes.

Les fotografies publicades al llibre *Calldetenes. Imatges en el temps*, amb els núms. 29 i 21, datades entre 1910 i 1920, mostren l'edifici sense la galeria de maó adossada a migdia, i en l'entorn rural en el qual va ser construït, al peu de la carretera (AA.DD, 1995: 21 i 29). Una altra fotografia del 1949 (AA.DD, 1995: 22) ja permet documentar les arcades característiques de la façana de migdia.

· Línia de façanes del carrer Gran

Malgrat que aquest conjunt presentava unes característiques molt definides, a diferència de la línia de façanes de carrer França, la seva unitat s'ha vist seriosament afectada per l'aixecament de cases i blocs de pisos, que trenquen la seva continuïtat. Els plans urbanístics futurs encara accentuaran més aquesta darrera tendència. L'únic tram que realment conserva una unitat específica és el tram dels núms. 30 al 42. Moltes de les cases d'aquest tram es troben actualment deshabitades, i tot fa témer per la seva demolició i la construcció d'una altra habitatge que no respecti la seva fisonomia. Tot i amb això, la normativa urbanística existent ja prohibeix l'aixecament d'edificis en obra vista i regula les alçades, de tal manera que la unitat de la línia ja queda salvaguardada.



Línia de façanes del carrer gran

D'altra banda, el fet de que s'hagi fet una fitxa d'inventari dedicat al nucli antic de Calldetenes, ha fet que no totes les cases s'individualitzessin, i que en línies generals, les característiques arquitectòniques del nucli antic quedessin recollides en aquesta fitxa.(fitxa núm.7)

· Ca la Pepa

Es tracta d'un modern edifici plurifamiliar d'habitatges, aixecat al solar que fins el 2005 ocupava la casa coneguda popularment com Ca la Pepa, i aixecat amb els materials i elements que conformaven l'antiga casa del carrer Gran núm. 2.

Actualment es tracta d'un edifici de planta rectangular, cobert a dues aigües amb el carener paral·lel a la façana. La façana principal es troba orientada al vessant nord del carrer Gran, conformant part de la línia de façanes del mateix carrer. Compta amb planta baixa, primer pis i segon pis. L'accés a l'edifici es realitza mitjançant un portal central rematat a la part superior per un arc rebaixat. A banda i banda d'aquest portal s'obren dos portals més arquitravats sense cap interès. Al primer i segon pis de forma molt ordenada, s'obren un total de tres balcons, que es corresponen amb la línia de les obertures inferiors. L'edifici ha estat aixecat respectant els elements i els materials que conformaven l'antiga façana. Malgrat no haver pogut localitzar cap fotografia detallada de l'antiga casa de Ca la Pepa, cal pensar que es tractava d'un edifici que ocupava el mateix solar que l'actual, i era format per planta baixa, primer pis i pis sota coberta.

Actualment, i per tal de poder regularitzar l'alçada amb el modern edifici del costat el pis sota coberta s'ha convertit en segon pis. De l'antiga Ca la Pepa, s'han pogut salvar el portal principal d'accés a l'edifici, bona part del parament original de la façana, així com els les reixes dels balcons del primer pis, que s'ha reincorporat a la nova construcció. Aquesta casa apareixia al llistat de normes subsidiàries de l'Ajuntament de Calldetenes com la Casa del Carrer Gran núm. 36.

Una fotografia publicada al llibre *Calldetenes. Imatges en el temps* amb el núm. 22 datada entorn al 1949, mostra l'edifici original de Ca la Pepa. (AA.DD,1995: 22).

· Elements procedents del Museu Episcopal de Vic

Durant al realització del treball de camp, es va procedir a formalitzar el contacte amb el Museu Episcopal de Vic, esperant que en els seus fons s'haguessin dipositat elements mobles o restes arqueològiques procedents de troballes realitzades al terme. Després de fer la consulta es va poder comprovar que només constava com a procedent de Calldetenes 5 fragments de ceràmica feta a mà del Convent de Sant Tomàs de Riudeperes. Es tracta de 5 fragments totalment descontextualitzats, que no aporten cap informació especial *que assegurí la presència d'un jaciment*. És per aquest motiu que la fitxa fou finalment desestimada. El seu núm. de registre dintre del museu és MEV 5165.

Antics pous de Calldetenes

Un dels aspectes en els quals es va incidir durant les converses mantingudes amb els informadors, va ser el tema del subministrament d'aigua potable al nucli de Calldetenes, amb l'objectiu de dictaminar si es conservaven o no, pous o fonts de referència comunitària. Els informadors van recordar l'existència de cinc pous dins del nucli urbà de Calldetenes, on els veïns recollien l'aigua abans de la canalització d'aquesta fins a les cases. Eren els pous de Ca La Nena, situat al davant d'aquesta casa al mig del

carrer gran; el pou situat a la punta del Carrer Sant Tomàs, al seu extrem més oriental; el pou de les Adoberies, situat al costat d'aquesta casa; el pou situat al carrer França núm. 20; i el pou Nou, que encara existeix. Aquest darrer pou, tal i com el seu nom indica, va ser obert quan es van tancar els altres, al costat de darrera de la casa anomenada l'Establiment, just davant de l'actual quiosc de la Plaça Onze de Setembre, i era de majors dimensions.

Com es pot comprovar, aquests pous es troben actualment desapareguts, i no queda cap rastre de la seva existència. Sí que continua en funcionament el pou nou, però va ser desestimat per tractar-se d'un element sense cap arquitectura definida. En realitat es tracta d'una cisterna soterrada, que exteriorment no presenta cap peculiaritat.

Si va ser inclòs dins l'inventari el pou de la rectoria que era privat, i que tot i haver estat traslladat amb funcions ornamentals al seu actual emplaçament, tenia una constància material evident, i se li podia atorgar un valor testimonial d'aquesta forma de subministrament antiga de l'aigua.

Elements desapareguts:

A mida que s'anava aprofundint en el desenvolupament de l'inventari, es va arribar a evidenciar que la ràpida transformació de l'entorn del municipi de Sant Fruitós era producte de les darreres dècades, però que tampoc no havia estat un fenomen recent, ja que la intensa humanització del territori havia propiciat la seva transformació gradual. D'aquesta forma, es va tenir coneixement de l'existència d'una sèrie d'elements, bàsicament arquitectònics, que havien existit, però que un cop havien deixat de ser utilitzats, s'havia procedit a enderrocar-los, fent-los desaparèixer, o transformant-los en altres elements.

A continuació es procedeix a oferir un llistat de tots aquells elements dels quals s'ha tingut notícia, però que actualment desaparegut, i per tant, s'ha optat per no incloure'ls dins l'inventari:

· Fita de ca l'Agnès

El llibre De Sant Martí de Riudeperes a Calldetenes documenta a la pàgina núm 29 l'existència d'una fita de terme existent al peu d'una casa coneguda com ca l'Agnés, que antigament es corresponia amb la casa del carrer gran núm. 1 i actualment ho fa amb el núm 41. (AA.DD. 2002: 29). Aquesta fita de terme fou fotografiada l'any 1993 i permet donar testimoni de l'existència de mollons termeners que delimitaven els termes de Calldetenes i Santa Eugènia de Berga.

Durant la realització de l'inventari s'ha pogut comprovar com aquesta fita ha desaparegut definitivament, i cap dels testimonis entrevistats a pogut donar fe de la seva *ubicació*.

· Casa del Carrer Santa Eugènia, 11

Aquesta casa es trobava inclosa en la llista de cases del conjunt de normes subsidiàries de l'Ajuntament de Calldetenes, amb el núm. 5.4. Durant la

realització d'aquest inventari fou visitada podent comprovar que la casa havia sofert una reforma recentment, i la llinda inclosa dins les normes subsidiàries havia desaparegut.

· Fita de Can Rafel

Durant la realització de l'Inventari es van tenir notícies de l'existència d'una fita de terme en les proximitats de la font del Pep, vora la casa de Can Rafel. Tot i que aquesta part de terme municipal en litigi no ha estat inclosa dins de l'inventari es va procedir a la recerca visual sobre el terreny. Malauradament es tracta d'una zona afectada per molts moviments de terra en els darrers mesos, i algunes veïns van indicar que aquesta fita havia desaparegut recentment.

· La Font del vern

Si bé aquesta font fou inicialment inclosa en el llistat provisional d'elements a inventariar, la recerca sobre el terreny va permetre comprovar que s'havia construït una casa en les immediacions de la font, així com alguns coberts i granges. Testimonis d'alguns veïns van informar que en realitat, més que una font es tractava d'un espai on l'aigua sobreeixia, especialment en èpoques de pluja, i on ocasionalment es podien portar ramats a abeurar. Actualment aquest espai ha estat dessecat i construït, quedant només el record del topònim, que ha adoptat la casa.

· La Font de la Gana

Situada al peu del torrent de Sant Martí, vora del pont de la N-141-d, en direcció al mas del Pujol, no ha constituït mai una gran punt d'aigua i es troba pràcticament perduda i totalment seca en l'actualitat. A diferència de la veïna font de les Eres, no ha estat mai un punt de referència important dels veïns del terme.

· Molí del Nadal

Tot i ser un dels molins històrics del terme inclosos dintre de la ruta dels Molins, , arquitectònicament avui dia no es pot parlar del molí del Nadal, ja que la casa fou aixecada a la dècada del 1980 sobre les estructures de l'antic molí fent-les desaparèixer. El propietari actual, el sr, Joan Vilamala, va confirmar que la data del 1536 existent a la llinda fou inventada per ell quan s'aixecà la nova construcció sense cap base. Com a restes del molí, només queden els trams de torrent – molt encongostat en aquest tram- que permeten deduir que el torrent de Sant Martí era retingut i embassat en aquesta zona, i l'aigua era conduïda al carcabà, però com a molí pròpiament dit no es pot datar. D'aquest carcabà actualment no en queda res. La bassa i la presa se les van endur una riuada l'any 1942.

Aquest molí es trobava sota el domini de la família Altarriba, que a finals del segle XIX encara el conservava entre les seves propietats. L'habitatge es troba molt modificat i és difícil trobar-hi restes de l'antic molí.

El 1287 es té notícia de que Ponç d'Altarriba va donar llicència i plena potestat a Guillem Genovès per poder prendre tota l'aigua que saltava de la resclosa del molí d'Altarriba, de manera que aquest pogués conduir l'aigua al seu molí i regar les seves terres.

Era propietat de la família Sellarés des del 1944. Al 1983 el va comprar el sr. Joan Vilamala, actual propietari. En aquell moment eren pocs els elements que quedaven del molí. La casa actual es va aixecar sobre les antigues restes i actualment no s'aprecia res de l'antiga estructura.

· Portal de la casa del carrer França 16

Aquest portal apareixia al llistat de normes subsidiàries de l'Ajuntament de Calldetenes com Llinda i portal casa carrer França núm.16 amb el núm. 5.7

Durant la realització de l'inventari es va poder apreciar com aquesta casa ha estat enderrocada, i el portal ha desaparegut.

· Portal de la casa del carrer França 20

Aquest portal apareixia al llistat de normes subsidiàries de l'Ajuntament de Calldetenes com Llinda i portal casa carrer França núm.16 amb el núm. 5.8

Durant la realització de l'inventari es va poder apreciar com aquesta casa ha estat enderrocada, i el portal ha desaparegut.

· Font de la Serra

El llibre *Calldetenes. Imatges en el temps* ofereix fotografies d'una antiga coral femenina anomenada Font de la Serra, que tenia com a hàbit la realització de costellades i reunions de caràcter lúdic en un indret conegut com la Font de la Serra. Inicialment tot feia pensar que aquesta font podia haver estat situada en les immediacions de la Serra de Sant Marc. Els diversos testimonis entrevistats sobre aquest tema no ha sabut donar referències a aquest indret, tot i que cal apuntar que podria tractar-se de la Font del Figueral. En cas de que es tractés d'una altra font, aquesta es trobaria actualment perduda. AA.DD. (1995: 124-126)

Elements ubicats als límits o fora d el terme

Capella de Sant Francesc S'hi moria

Aquesta capella pertany al municipi de Vic, però s'ubica prop de la partió de terme amb Calldetenes, i els calldetenencs la senten com a pròpia. Originalment el nom de la popular capella era el de Sant Francesc S'Almunia, i provenia del proper mas Almúnia, s'Almunia o Salmonia, de la parròquia de Vic, conegut des de l'any 1140. La tradició popular, sobretot a partir de la llegenda del segle

XVIII, la va convertir en Sant Francesc s'hi moria. Aquesta llegenda fou recollida per Jacint Verdaguer al segle XIX.

Tot i que no es coneix del cert, sembla que la capella es va construir per iniciativa dels pares franciscans, que el 1225, ja s'havien instal·lat a Vic. Ben aviat va començar a rebre deixes i llegats, que durant la segona meitat del segle XIII foren molt abundoses, sempre esmentant el nom d'Almuni o Salmonia (Vilamala, 2002:76).

Entre els anys 1361 i 1395 hi vivien donats o donades, que feien captes per tal d'assegurar rendes que permetessin el manteniment del culte.

L'església sempre ha estat capella rural. En els orígens estava situada en el terme de la vila de Vic, fora muralla. Era tinguda en gran estima pels feligresos, de manera que fins i tot el pont que permetia travessar el riu Gurri va rebre el nom de pont de Sant Francesc d'Almúnia (Vilamala, 2002:76).

La capella primitiva va ser renovada al llarg del segle XVIII i va perdurar fins a la Guerra Civil de 1936-39, quan fou destruïda. Anys després, els franciscans del convent del Remei de Vic van promoure la seva reconstrucció, la qual ha donat lloc a l'edifici neo-romànic que s'aixeca avui dia al lloc de l'antiga capella (Vilamala, 2002:76).

Tot i que aquesta capella no s'ha pogut incloure dins l'inventari per trobar-se fora del terme municipal, malgrat estar dins dels límits parroquials, sí s'ha inclòs la llegenda de Sant Francesc s'hi moria, ja que forma part de l'imaginari popular. (fitxa núm. 78)

Capella de sant Llàtzer

Aquesta capella pertany al municipi de Vic, però s'ubica prop de la partió de terme amb Calldetenes, i els calldetenencs també la senten com a pròpia. Fou aixecada al segle XVI com la de Sant Marc. Tot i que Vic tenia des de feia temps l'hospital de Sant Jaume dedicat als leprosos, es té notícia de l'existència d'un padró o capelleta on actualment s'aixeca la capella. Fou bastida a instància d'un pareire vigatà –Pere Alzina- que feu deixes al seu testament per aquesta construcció.

El 1878, amb la creació de la parròquia de la Mercè, Sant Llàtzer va passar a dependre de l'església de Calldetenes.

Santuari de Puig l'Agulla

Puig l'Agulla és un dels referents en l'imaginari tradicional dels veïns de Calldetenes. Aquest indret, situat a uns 5 km. de Calldetenes, dins de l'antic terme de Vilalleons, es troba inclòs actualment al terme de Sant Julià de Vilatorrada, al qual s'annexionà. Aquest santuari era el lloc habitual de sortides i excursions dels calldetenencs. Tradicionalment s'anava en família a peu o en carruatge un cop acabat el batre, a mitjans d'agost. Les tartanes es deixaven al mas la Sala de Vilalleons, ja que no es podia pujar a peu fins a dalt. Com a molt

s'acostumava a desenganxar el carruatge del mul, i continuar per un caminet estret amb el mul o el cavall.

Aquesta tradició queda perfectament documentada en el llibre de *Calldetenes. Imatges en el temps*. (AA.DD.1995: 98-102)

Domus de Cucala

Fins fa poc es creia que un dels masos més antics del terme era la domus de Cucala, que se situava en la zona de la capella de Santa Maria del Camí o a la de Sant Marc. Darrerament, però, s'ha descobert que la Cucala estava situada a la carretera de Vilalleons, gairebé a l'antic límit entre Sant Julià de Vilatorrada i Vilalleons, entre la Serra i la Carrera. Tot i no ser una masia del terme, els propietaris de la Domus eren un dels principals benefactors de Sant Tomàs de Riudeperes. (Vilamala, 2002: 85)

BIBLIOGRAFIA

AA.DD. (1995) Calldetenes. Imatges en el temps. Primera part (1911-1960). Ajuntament de Calldetenes. Calldetenes

AA.DD. Goigs del gloriós Sant Marc Evangelista. Editat per la parròquia de Nostra Senyora de la Mercè de Calldetenes. Calldetenes

AA.DD. Goigs de la Mare de Déu de la Mercé. Editat per la parròquia de Nostra Senyora de la Mercè de Calldetenes. Calldetenes

AA.DD. Goigs a llaor de Sat Martí. Editat per la parròquia de Nostra Senyora de la Mercè de Calldetenes. Calldetenes

AA.DD. (1976) Els castells catalans. Vol IV Ed. Dalmau. Barcelona.. p. 1036-1047.

AA.DD. (1984) Calldetenes a Catalunya romànica. Vol II. Osona I. Enciclopèdia catalana. Pàg. 171- 182

AA.DD (1985) Inventari de Patrimoni Arquitectònic. Direcció General de Patrimoni Cultural. Generalitat de Catalunya.

AA.DD (1996) Normes subsidiàries de Planejament. Normes urbanístiques. Ajuntament de Calldetenes. Calldetenes.

CARRERES CANDI, F (1980) Catalunya antiga. Capilla heremítica de nostra Senyora del camí a Vilatorra. La Veu de Montserrat. Vol XIII. Vic. P.279

CARRERAS CANDI, F (1892) Lo castell de Bellpuig i la casa d'Alta-riba. Barcelona

CARRERAS CANDI, F (1893) "Llorenç d'Altarriba i lo assal de Vich de 1475" a Efemérides històriques de Catalunya. Barcelona

CUNILL FONTFREDA (1925-1928) L'ermita de Sant Llätzer. Butlletí del Centre Excursionista de Vic. Vol V. Vic. P-13-16

DELFORGE, P (2002) Guía de las orquídeas de España y Europa, norte de África i Próximo oriente. Ed. Lynx. Barcelona.

GINEBRA I MOLINS, R. (1996) Economia i societat a la Catalunya interior als inicis de la Baixa Edat Mitjana. Vic. 1230-1233. Tesi doctoral inèdita.

GINEBRA i MOLINS, R (2000) "Els arxius de l'Arxiu i Biblioteca Episcopal de Vic. Onze segles d'història i cent anys de concentració de fons", dins Lligall (Barcelona), 16. p. 11-83.

GUDIOL I CUNILL, J (1911) *Excursió a Riudeperes*. A "Gazeta Montayesa" núm. 535. Vic

GUDIOL RICART, J.A. GAYA NUÑO (1948) Escultura i arquitectura romànica. Vol V. Ars Hispaniae. Ed. Plus-Ultra. Madrid. Pàg. 68

HÖPPING, U i AUROUX, LL. (1996) Les orquídes silvestres del moianés. Ed. Raima. Col·lecció l'ecoteca Raima. Moià.

JUNYENT, E (1975) Catalunya romànica. L'arquitectura del segle XI. Publicacions de l'abadia de Montserrat. Barcelona. Pàgs 281-282.

JUNYENT I SOBIRÀ, E (1945-952) Itinerario histórico de las parroquias del obispado de Vic. Separata de la hoja parroquial. Vic.

MARTIJA OCHOA, M. (2003) El gran libro de las orquídeas. Ed. De Vecchi. Barcelona.

MEMBRADO, M (1927) Memòria històrica publicada co ocasió del 25 aniversari de la erecció canònica del noviciado de los Padres camilos en el convento de Santo tomás Apostol. Madrid.

MONTLLÓ I BOLART, J (1996) Rectoria de Sant Martí de Riudeperes. Osona. Ed. Pleniluni. Barcelona

ORDEIG I MATA, R (1998) Llegendes vigatanas. Vic: Estudis històrics. Monografia 1. Vic.

PLADEVALL, A (1955-1957) *La Parroquia de San Julián de Vilatorca y su sufraganea de San Martín de Riudeperes a "Ausa"*. Vol II. Vic. Pàgs. 246-258

PLADEVALL, A (1969) Sant Tomás de Riudeperes. A "Hoja Diocesana" núm 471. Vic.

REPARAZ RUIZ, G (1982) La plana de Vic. L'entorn 3. Eumo. Vic

VILAMALA I SALVANS, J (2002) De Sant Martí de Riudeperes a Calldetenes. Passat i present d'un poble viu. Ed. El Mèdol. Calldetenes.

VILAMALA TERRICABRES, J (1998) Jacint Verdager. Antologia. Biblioteca didàctica de la Literatura Catalana, 41. Ed. Barcanova. Barcelona.

Diputació de Barcelona

Àrea de Cultura

Carrer Comte d'Urgell, 187. Edifici del Rellotge

08036 Barcelona

Tel. 934 022 566 • Fax 934 022 825

o.patrimonio@diba.cat • www.diba.cat/opc