



Diputació
Barcelona
xarxa de municipis

Inventari Patrimoni Cultural de Caldes d'Estrac

Memòria tècnica

Redacció

ARQUEOCIÈNCIA SERVEIS CULTURALS S.L.

Ajuntament de Caldes d'Estrac

Setembre 2006



À R E A D E C U L T U R A



**MEMÒRIA DE L'INVENTARI DE PATRIMONI LOCAL
CALDES D'ESTRAC (MARESME)**

**DIPUTACIÓ DE BARCELONA
Oficina del patrimoni cultural**

AJUNTAMENT DE CALDES D'ESTRAC

Realització:

Octavi Mallorquí Vicens

Arqueociència Serveis Culturals, SL

SUMARI

1. INTRODUCCIÓ

- 1.1. Crèdits**
- 1.2. Dates de realització**
- 1.3. Agraïments**

2. METODOLOGIA

- 2.1. Metodologia de treball**
- 2.2. Fonts consultades**
- 2.3. Explicació de la fitxa**
- 2.4. Criteris de selecció**

3. DIAGNÒSTIC

- 3.1. Mar geogràfic i medi físic**
- 3.2. Poblament i economia**
- 3.3. Síntesi històrica**
- 3.4. Mapa general del terme**
- 3.5. Marc humà i cultural**
- 3.6. Equipaments patrimonials**
- 3.7. Estat legal de protecció**
- 3.8. El patrimoni al terme. Anàlisi global**
- 3.9. Tipologia del patrimoni**
 - 3.9.1. Anàlisi per àmbits**
 - 3.9.2. Anàlisi per tipologies**
 - 3.9.3. Anàlisi per titularitat**
 - 3.9.4. Anàlisi per estat de conservació**
 - 3.9.5. Anàlisi per cronologia**
 - 3.9.6. Anàlisi per ubicació**

4. LLISTA D'ELEMENTS FITXATS

5. LLISTA D'ELEMENTS NO FITXATS

1. INTRODUCCIÓ

1. INTRODUCCIÓ

1.1. Crèdits

El present Inventari del Patrimoni Local del municipi de Caldes d'Estrac (Maresme), ha estat possible gràcies a la iniciativa promoguda des de la Regidoria de Cultura de l'Ajuntament de Caldes d'Estrac. La seva inquietud pel patrimoni cultural va moure als seus representants a posar-se en contacte amb l'Oficina del Patrimoni Cultural de la Diputació de Barcelona, que manté la seva línia de potenciació d'Inventaris del patrimoni cultural local.

Els tècnics d'aquesta Oficina van fer seva la proposta de l'Ajuntament de Caldes d'Estrac, oferint els mitjans necessaris per dur-la a terme. Des de l'Oficina del Patrimoni Cultural es van iniciar els contactes amb l'empresa ARQUEOCIÈNCIA SERVEIS CULTURALS, S.L., que finalment va ser l'escollida per dur a terme la realització de dit Inventari.

1.2. Dates de realització

Els primers contactes entre l'Oficina del Patrimoni Cultural i l'empresa Arqueociència Serveis Culturals van ser iniciats a la primavera del 2005. Malgrat tot fins a l'estiu de l'any 2005 no es va procedir a començar la realització de l'Inventari.

Durant el mes de Juliol del 2005 es van realitzar les primeres entrevistes, a fi de puntualitzar els detalls del projecte. Es va tractar de trobades a tres bandes, entre els tècnics de l'Oficina del Patrimoni Cultural, la Regidoria de Cultura de l'Ajuntament de Caldes d'Estrac, i el tècnic delegat per Arqueociència Serveis Culturals, S.L. que s'encarregaria de la realització material de l'Inventari.

Durant la tardor del 2005 es va procedir al buidatge documental i bibliogràfic previ a abocar totes aquelles notícies localitzades a la base de dades amb la qual es treballaria.

El treball de camp i de recollida de dades sobre el terreny va ser efectuat des dels mesos de Desembre del 2005 al Març del 2006.

Durant els mesos d'Abril i Maig de 2006 es va treballar en la finalització de les fitxes de la base de dades i la redacció de la present memòria, donant per acabat l'Inventari.

1.3. Agraïments

Dins d'aquest capítol, cal fer menció especial d'alguns dels membres de l'equip consistorial que d'una manera o altra s'han vist implicats en la realització de l'Inventari. És el cas de la Regidora de Cultura i tercera Tinent d'Alcalde, la Sra. Rosabel Cantenys, que a més de ser la promotora d'aquesta tasca, es va comprometre des del principi facilitant totes aquelles qüestions que es trobaven a la seva mà. També cal agrair la col·laboració de la Jasmina i la Tina Zabalza, que des de la secretaria de l'Ajuntament han col·laborat sempre, sense cap retard i amb gran eficàcia facilitant tots els llistats, i fent de mediadores en totes les qüestions que han anat sorgint durant la feina. No hem d'oblidar tampoc al Sr. Agustí Grivé, tècnic de

l'Ajuntament que va posar tots els seus recursos a la nostra disposició, sobretot en tot allò que tenia a veure amb les dades cadastrals.

Finalment, menció especial mereix el fet que aquest inventari no hauria estat possible sense la col·laboració desinteressada de molts dels habitants del terme. Dins d'aquest apartat cal fer entrar a totes aquelles persones que han volgut col·laborar com a informadors. Molta de la informació que ha estat inclosa dins de l'Inventari no hauria pogut ser consignada sense la col·laboració d'aquestes persones.

Entre elles, i de forma molt especial, cal citar al Sr. Bartomeu Roig (de l'Associació Arts i Lletres) i al Sr. Francesc Vila (de l'Associació Arrels Cultura), que com a informadors i acompanyants en les sortides de camp, han estat d'un valor inestimable. La seva ajuda ha estat decisiva.

També de forma especial, cal agrair la disposició desinteressada a col·laborar en la realització d'aquest inventari de:

- Joan Carles Calvo (Bibliotecari de Can Milans)
- Carolina Clariana (encarregada del manteniment de Can Bastos)
- Laura Devenat (Doctora en Arqueologia)
- Jaume Juan (cap de la Colla de Gegants de Caldes d'Estrac)
- Àngel Maculet (Colla de Diablers de Caldes d'Estrac)
- Mossèn Josep Maria Martí Bonet (director de l'Arxiu Diocesà de Barcelona)
- Enric Monge (Cap de la Colla de Diablers de Caldes d'Estrac)
- Enriqueta Muntañà (familiar d'Adolfo Muntañà)
- Mossèn Joan Manuel Prieto (rector de la parròquia de Santa Maria de Caldes)
- Eduard Ribera (arxiver de l'Arxiu Diocesà de Barcelona)
- Glòria Sánchez (Equipament de Promoció Econòmica i Cultural de Caldes d'Estrac)

En aquest llistat segurament manquen moltes de les persones que també d'una manera o altra s'han vist implicats en la creació de l'Inventari, i a les quals s'han d'agrair els esforços i aportacions.



Fig.1. Vista parcial de Caldes d'Estrac

2. METODOLOGIA

2.1. Metodologia de treball

La realització de l'Inventari s'ha estès al llarg de vuit mesos, durant els quals s'han dut a terme diferents treballs. Aquests poden ser dividits en diferents fases, que passem a detallar a continuació:

FASE DE DOCUMENTACIÓ PRÈVIA

1. Realització de les primeres entrevistes i presa de contacte amb l'Ajuntament
2. Obtenció de la planimetria corresponent del municipi i estudi i adaptació de la mateixa per poder treballar sobre el terreny
3. Buidatge bibliogràfic i documental dels estudis publicats sobre el terme
4. Consulta de Fonts: arxius, àrea de cultura i recerca (cartes arqueològiques i fitxes de patrimoni, servei de patrimoni arquitectònic de la Diputació etc.)
5. Creació del primer llistat d'elements susceptibles de ser fitxats
6. Abocament de tota la informació extreta a les fitxes de la base de dades

TREBALL DE CAMP

7. Inici dels primers contactes amb informadors locals
8. Inici del treball de camp: localització sobre el terreny del elements
9. Continuació del treball de camp amb els informadors
10. Contrastació de les dades obtingudes i correcció del primer llistat de fitxes
11. Continuació del treball de camp amb els informadors
12. Elaboració del llistat definitiu de fitxes i redacció
13. Correcció de les fitxes

REDACCIÓ I MEMÒRIA

12. Redacció definitiva de les fitxes i introducció de fotografies
13. Elaboració de la memòria

2.2. Fonts consultades

Durant el procés d'elaboració de l'Inventari ens hem remès a diverses fonts bibliogràfiques i arxivístiques que facilitessin la tasca de documentació dels elements fitxats. El llistat de Bibliografia utilitzada per l'elaboració del treball, apareix a l'últim apartat d'aquesta memòria.

Inicialment es va fer una tasca de buidatge bibliogràfic, consultant bàsicament les publicacions generals ja existents sobre el municipi de Caldes d'Estrac.

Posteriorment, a mida que es definien més concretament els elements fitxats i es determinava quina era la seva naturalesa es va procedir a fer una recerca bibliogràfica temàtica més exhaustiva, que permetés documentar amb més precisió els elements fitxats a partir de les seves característiques.

D'altra banda, cal fer menció especial, de l'existència d'un seguit de llibres de l'Ajuntament de Caldes d'Estrac agrupats sota el nom de CALDAE AQUAE que tracten de diferents temes del municipi, com la Mare de Déu del Remei, l'estiueig a la vila o la història parroquial. La realització d'aquestes publicacions, que tenen voluntat de continuïtat, ha estat possible gràcies a un seguit de persones voluntàries, estudiosos del tema històric i patrimonial, que han realitzat una admirable tasca de recerca.

A més cal citar l'existència de butlletins d'informació local i comarcal com PORTADA o TRIBUNA molt útils per conèixer l'actualitat i la història de la vila. En el cas de PORTADA, és editat pel mateix Ajuntament de Caldes d'Estrac. Així com de pàgines WEB, com:

www.artsilletes.org

www.caldetes.org

www.fundaciopalau.net

www.publintur.es

A nivell documental es va consultar l'Arxiu Diocesà de Barcelona, l'Arxiu Municipal de Caldes d'Estrac, i l'Arxiu de Can Bartolo (de temàtica marinera).

La consulta d'altres arxius, com el de la Diputació de Barcelona, el Comarcal del Maresme o l'Històric Nacional per tal de completar la informació d'algunes fitxes aviat es va desestimar per que es tractava de fons generals, i extreure informació d'aquí requeriria un estudi històric molt determinat que no s'esqueia per aquest Inventari.

D'altra banda també es va procedir a la consulta i buidatge de les següents fonts:

- Inventari del Patrimoni Arquitectònic (Àrea de Coneixement i Recerca-Generalitat de Catalunya)
- Inventari del Patrimoni Arqueològic (Àrea de Coneixement i Recerca-Generalitat de Catalunya)

2.3. Explicació de la fitxa

Per la realització de l'Inventari, s'ha utilitzat el programa en MS ACCES 2003, amb una base de dades que du incorporat un model de fitxes, que permeten ordenar i classificar la informació obtinguda.

Els camps de la fitxa són molts i no cal comentar-los tots, però sí que és necessari oferir certs aclariments sobre alguns d'ells i els criteris que s'han triat en el cas d'aquest inventari:

Número de fitxa. De l'1 en endavant. Malgrat que des del principi s'ha intentat ordenar les fitxes per blocs temàtics (zones d'interès natural, fons documentals, festes etc..) aquest ordre és molt difícil de mantenir, ja que s'obren i s'eliminen fitxes constantment a mida que avança l'inventari, per tant el número de fitxa és totalment aleatori.

Codi. És el número de dos dígitos corresponent al subàmbit de la tipologia d'elements. Es tracta d'una llista tancada que ja ve predeterminedada.

Àmbit. Defineix la tipologia d'elements. Apareix automàticament d'acord amb el codi entrat, i és també una llista tancada.

Denominació. És el nom del bé fitxat. S'ha respectat sempre el nom tradicional i popular, conservant la denominació amb el que la població local el denomina.

Ubicació. Es tracta del "lloc" o "adreça".

Titularitat. Bé predeterminedat entre pública i privada.

Tipologia. Apareix automàticament segons el codi entrat

Ús actual. S'ha intentat establir uns patrons comuns a tots els elements que tenien una mateixa utilitat.

Descripció. Descripció de l'element fitxat: Característiques arquitectòniques, festes, costums, goigs, contingut de les sèries documentals etc.

Observacions. En aquest camp s'esmenten els aspectes complementaris de la descripció.

Estil, època. En aquest camp s'ha optat per una catalogació cronològica determinada pels períodes històrics: medieval, modern, contemporània etc., deixant de banda els estils artístics per no oferir un ampli ventall de classificacions.

Segle. En aquest camp s'ha intentat sempre oferir una datació el més acurada possible, encabint el bé entre la cronologia més precisa.

Emplaçament. S'explica bàsicament i de forma molt resumida, donada la limitació del camp, la forma d'arribar-hi

Fitxes associades. La relació entre les diferents fitxes s'ha intentat ampliar al màxim, intentant que apareguin totes aquelles fitxes que poc o molt guarden algun tipus de relació, ja sigui històrica, geogràfica o de context.

Història. La informació històrica que s'ofereix, serveix per documentar el bé fitxat. En alguns casos la informació històrica presentada és detallada i precisa, com és el cas d'algunes edificacions, festivitats o conceptes associats al municipi com l'estiueig, el termalisme o disputes toponímiques. En d'altres casos no ha pogut ser així.

Bibliografia. Es concreten les referències bibliogràfiques que poden aportar notícies sobre el bé fitxat. En alguns casos es pot oferir la referència concreta quan existeix, i en d'altres s'ha optat per una referència de caire general.

Fotografies. En tots els casos s'ha intentat obtenir les tres fotografies de referència de totes les fitxes per intentar tenir una visió el més ampla possible del bé fitxat. Malgrat tot, en algun cas tractant d'elements immaterials no s'ha pogut fer així.

2.4. Criteris generals de selecció

A l'inici d'aquest Inventari es van plantejar un seguit de qüestions bàsiques, algunes de les quals es van anar resolent durant les primeres jornades de treball de camp, quan es va anar agafant una perspectiva més real del terme municipal a inventariar, i que van determinar els criteris bàsics emprats a l'hora de seleccionar els elements i béns susceptibles d'incorporar-se a l'Inventari.

- Pel que fa a les edificacions va ser clau poder consultar en un primer moment les fitxes del Servei del Patrimoni arquitectònic de la Generalitat de Catalunya, i a continuació poder comptar amb el Pla especial de protecció del patrimoni arquitectònic de l'Ajuntament de Caldes d'Estrac de J. Carné i Carné de l'any 1995.

- Pel que fa als elements arquitectònics o béns mobles en general va ser important el fet d'entrar en contacte amb estudiosos locals que van compartir la importància d'algunes d'aquestes peces que mereixien un reconeixement particular.



Fig.2. Ceràmica de la Mare de Déu del Remei

- Pel que a les festes i tradicions pròpies del municipi es va seguir un triple camí de reconeixement: per una banda la documentació existent, per altra la informació facilitada per l'ajuntament i els estudiosos locals, i finalment el criteri propi, gaudint de les festes i tradicions en primera persona, ja que el treball de camp sempre ha de ser la major font d'informació.



Fig.3. Trobada de gegants per Santa Llúcia

3. DIAGNÒSTIC

3.1. Marc geogràfic i medi físic

El terme municipal de Caldes d'Estrac s'ubica a la costa, al bell mig de la Comarca del Maresme, entre Sant Vicenç de Montalt i Arenys de Mar. Com bé ens recorda l'Albert Batlle, l'aparició del Maresme com a unitat administrativa data de la divisió comarcal del 1937 realitzada per la Generalitat de Catalunya en temps de la II República. Abans sempre s'havia mantingut una clara diferenciació entre els dos sectors que l'integren: el nord, sotmès a l'àrea d'influència de Girona, i el sud, sotmès a Barcelona. La divisòria era precisament a Caldes d'Estrac, on s'hi aplegaven les fronteres entre el comtat, la vegueria i el bisbat de Girona, i el comtat, la vegueria i el bisbat de Barcelona, a més de la posterior entre els corregiments de Mataró i Girona. Quan el 1833 es decretà la divisió provincial de tota Espanya, es fixà la Tordera com a límit de la província barcelonina, manllevant així tot el sector nordmaresmenc a l'administració gironina, si bé se li dotà de certa autonomia, configurant un partit judicial amb seu a Arenys de Mar.

La superfície del terme municipal de Caldes d'Estrac és de 0,75 km², per tant és un dels més petits del Principat. Tres quartes parts de la vila estan urbanitzades, cosa meritòria si tenim en compte que el terme està situat en un terreny ben abrupte, i en el que a més dominen les riuades, fet que ha obligat a realitzar un important esforç de canalització.



Fig.4. Canalització de la riera del Gorg

Si dividíssim el terme esquemàticament ho fariem així: front marítim al sud, nucli urbà col·locat com una falca entre els dos turons que dominen la vila, el de Caldes a ponent i el de Puig Castellar a llevant, i les urbanitzacions disseminades pel Turó de Caldes.

Parlem del Front Marítim. L'abrigall de pedra de la Punta de l'Hotel Colón separa la platja de Caldes d'Estrac en dues: direcció Barcelona hi ha la platja dels Tres Micos, mentre que direcció França hi ha la platja de La Riera. En el seu conjunt, les platges de Caldes fan 60 metres d'amplada i 0,7 quilòmetres d'extensió, són de sorra fina. L'abrigall de l'Hotel Colón és una muralla de pedres de grans dimensions en forma d'L. L'objectiu d'aquest espigó és fer front al temporal de xaloc. Des de l'abrigall i en direcció Barcelona la platja de Caldes rep el nom de Platja dels Tres Micos; mentre que movent-nos en direcció França hi ha la Platja de La Riera. Evidentment el nom li és atorgat per la canalització de La Riera que arriba al mar uns pocs metres més enllà.

Donant un cop d'ull a les corbes de nivell del terme municipal observem que el terreny és força escabros. En relativament pocs metres s'aconsegueix una alçada considerable, com és el cas del Parc de Can Muntanyà a la falda del Puig Castellar, que s'enfila a 80 metres d'altura ràpidament. El Turó de Caldes s'enfila a més de 100 metres d'altura en els seus punts més elevats, si bé no és tan accidentat com el del Parc de Can Muntanyà.



Fig.5. Entrada al Parc de Can Muntanyà des del Camí Ral

A nivell hidrogràfic, la xarxa fluvial ve determinada per una riera principal –la de Caldes– que recull les aigües dels torrents propers tant del vessant oriental del Turó de Caldes com del vessant occidental del Puig Castellar. Aquesta riera principal arriba al mar gràcies a una excel·lent canalització en forma de pas subterrani. En realitat, La Riera, és l'eix principal de la població, ordenador del nucli urbà des del segle XVII, quan segons les cròniques es basteixen agrupacions d'edificis a les seves vores. L'any 1946 es construeixen els murs laterals, i el 1968 es procedeix a la seva pavimentació.

A l'extrem occidental del terme municipal, fent “frontera” amb Sant Vicenç de Llavaneres, trobem la riera del Gorg, que recull les aigües del vessant occidental del Turó de Caldes. La canalització d'aquesta riera no és tan espectacular com la que citàvem anteriorment, però també és digne de menció, passant per sota de la carretera N-II i la via del tren i desembocant finalment al mar.

Des del punt de vista del clima, Caldes d'Estrac forma part del conjunt climàtic del Maresme. El relleu ha condicionat l'existència d'una gran diversitat climatològica al Maresme. Aquesta diversitat és determinada per la distància del mar (climes marítics i climes de tendència continental), l'altitud (a major altitud es produeix una disminució progressiva de la temperatura), l'exposició i l'orientació en relació amb els vents humits. Caldes d'Estrac posseeix un clima suau i benigne a causa en bona mesura de l'efecte del mar. Les pluges es concentren sobretot a la tardor i a la primavera, quan hi ha un xoc tèrmic considerable entre les masses d'aire continental i oceànic. Aquestes són sovint en forma de tempesta i provoquen riuades. La distribució de les precipitacions varia de manera clara amb l'altitud. Pel que fa a les temperatures, aquestes presenten molt poca oscil·lació anual, a causa de la proximitat del mar.

La vegetació es caracteritza per la presència de boscos de pi blanc (*Pinus halepensis*), i en menor grau la pinassa (*pinus nigra*), alzinars i rouredes; completen la vegetació extensions d'altres coníferes i boscos mixtos, a més de matolls baixos, i brots de ceps bords que creixen en estat salvatge en terres on abans es cultivava.

3.2. Poblament i economia

Poblament

Ja hem dit que Caldes d'Estrac presenta un dels termes municipals més petits de Catalunya, no arribant al km², cosa que ha fet que la seva població s'hagi hagut de concentrar, i que les perspectives de creixement estiguin condicionades per limitacions físiques. Malgrat això, presenta tres zones de població que aconsellen observar-les per separat: el nucli urbà de Caldes de dalt, el conjunt de la façana marítima que històricament en part podem associar amb el nom de Caldetes o Caldes de baix; i el grup de cases unifamiliars disperses que trobem al Turó de Caldes.

El tipus d'hàbitat varia segons la zona: a Caldes de dalt, on tot i la varietat d'edificacions que podem trobar, sobretot a partir de mitjans del segle XX amb la canalització i urbanització de la riera, encara sobreviu el conjunt arquitectònic al voltant de l'Església de Santa Maria (citada documentalment des del segle XIII), presenta un bon grapat de cases antigues de planta baixa i primer i segon pis, de parets gruixudes, i algunes amb elements històrics destacables, com un parell de torres de guaita medievals. A la façana marítima, conformada per emblemàtics carrers com el de Callao, Santa Teresa, Ciutat de la Paz o el Passeig dels Anglesos, les cases són unifamiliars, de principis del segle XX, de planta baixa i un primer pis en la majoria dels casos, i

normalment orientades al mar. Finalment el poblament al Turó de Caldes, tal i com ja hem avançat està format per habitatges unifamiliars, normalment xalets construïts a partir de la segona meitat del segle XX, i que encara continua, on destaca un desig de gaudir del territori, del paisatge de mar i muntanya, mantenint una certa intimitat.

Evolució de la població a Caldes d'Estrac

Població	1900 678	1960 1.038	1994 1.463
	1930 928	1970 1.053	2005 2.508
Superfície	0,75 km ²		
Densitat	2.786 h/km ²		

Com es pot apreciar, les empentes del creixement de població van molt relacionades amb les gran èpoques de l'estiueig a Caldes d'Estrac. Es tracta d'aquella primera etapa de principis del segle XX quan el municipi es posa de moda a causa del termalisme; i sobretot del darrer terç del segle XX quan gent vinguda d'arreu gaudeix de les possibilitats del mar i muntanya, i decideix establir-se a Caldes, sobretot a la part alta de la Riera, ja tocant a Sant Vicenç de Montalt, amb edificacions noves, i al Turó de Caldes, amb xalets unifamiliars. Cal destacar que la població ha crescut més d'un 100% en els darrers 30 anys.

Economia

L'economia del terme ha viscut una interessant evolució.

Fins a mitjans del segle XIX, els tres pilars econòmics sobre els que s'havia fonamentat Caldes d'Estrac van ser la vida marinera, la vinya i el blat. Nombrosos van ser els caldens que es van guanyar l'existència fent de pescadors de costa, o fins i tot amb viatges de llarga distància, com ho demostra el pas d'alguns caldens per l'escola marítima d'Arenys de Mar. Respecte a la vinya, cal citar per fer-nos una idea de la seva importància que està documentada l'existència de camps dedicats a aquest cultiu a l'interior del mateix nucli històric, com per exemple l'extensa finca de Can Busquets. Aquest cultiu, poc a poc, va anar desapareixent per l'especulació immobiliària causada pel boom turístic, que en alguns llocs es mostra de forma contundent.



Fig.6. Vista de l'Hotel Jet des del carrer Santema

El blat també va ser important per a Caldes d'Estrac. El literat Apel·les Mestres va assenyalar l'existència de tres molins de blat: el de Can Freixes, el del costat dels Banys, i el del Molí Vell; en l'actualitat ja desapareguts.

El factor que canviarà la vida econòmica i social de la vila, per sempre més, va ser el ferrocarril. El tren connectà Barcelona amb Caldes d'Estrac l'any 1856. A partir d'aquí, són diferents els factors que es veuen afavorits per aquesta comunicació ràpida i directa amb la capital catalana. El sector pesquer viurà un revifalla important, per que els fruits del mar ja no són de consum exclusiu de la vila, sinó que ara es tendirà a l'exportació diària a Barcelona. Però l'existència del tren, sobretot a finals del segle XIX i primers del XX, serà la via per arribar a Caldes de molts barcelonins primer, i després de famílies del Vallès, que s'aproparan a la població a la recerca dels beneficis del termalisme. L'Hotel Colón, obert el 1881, serà el buc insígnia d'aquest progrés econòmic que es començarà a viure. Cal recordar a més, que el Colón pocs anys després passa a dir-se Casino Colón, convertint-se en un focus d'atracció de gent amb molts diners que s'apropaven per jugar. Amb la dictadura del general Primo de Rivera, a la dècada dels anys 20, es prohibeix el joc, i el Colón torna a recuperar com a ocupació principal la d'hotel. Alhora, són nombroses les famílies que estableixen al municipi la seva segona residència, i també són nombrosos els caldens que passen a treballar a les cases d'aquestes famílies: jardineros, majordoms, cuineros, etc. Socialment es viu una evident frontera entre els senyors (forasters) i els servents (locals). Aquesta diferenciació social es mantindrà fins a la segona meitat del segle XX, quan es viu el boom turístic, que dona una gran empenta econòmica a la vila. Es tracta del fenomen de l'estiueig, que convertirà el sector serveis de Caldes (hotels, restaurants, comerços) en el motor de la població. Aquesta situació es manté encara avui en dia. La vila està ben comunicada, no només amb Barcelona, sinó amb la resta del país: l'estació de tren segueix en ús, i a més és pas de la carretera de N-II (pas que per cert, no deixa de ser polèmic a causa del viaducte que paisatgísticament parlant travessa amb violència Caldes). La creació d'un aparcament de 4.000 metres quadrats, situat estratègicament entre el nou poliesportiu, la platja i l'estació de tren, serveix per acollir els vehicles dels centenars de visitants que sobretot a l'estiu s'apropen a Caldes d'Estrac.

Per acabar aquest apartat, citar novament l'Hotel Colón i també la Fundació Palau Fabre. El primer sembla voler recuperar els bells bons temps amb una aposta decidida per la talassoteràpia, convertint-se en un referent del spa a nivell mundial, ja que és l'únic centre de l'estat espanyol i de fet de tota la mediterrània que ofereix la possibilitat de gaudir dels beneficis de l'aigua termal i alhora de l'aigua de mar. I també l'existència de la Fundació Palau Fabre des de primers del segle XXI, especialitzada sobretot en la figura del genial artista Pablo Ruiz Picasso, que també pot servir com a focus d'atracció a la vila de persones d'arreu del món interessades en l'art. Les perspectives econòmiques de la població són positives.

3.3. Síntesi històrica

L'any 1042 apareix escrit per primer cop el nom de Caldes; es tracta de la venda del castell de Mata, i citant els seus límits parla de Calles (que actualment és Caldes).

Referint-nos pròpiament a Caldes d'Estrac, les notícies més antigues que s'han pogut trobar es remunten a l'any 1219 i ens parlen de la construcció d'una casa de curació o asil de pobres al cim del turó caldenc. Un grup de devots barcelonins encapçalats pel noble Pere Grony escolliren el lloc, atrets segurament per les virtuts guaridores de les aigües termals. El 1219, Guillem de Montcada i la seva muller Guilleuma de Castellvell, donaren el turó i les terres que el separaven del mar al Prior de la comunitat

que regia l'hospital. Gràcies a aquesta donació, el lloc obtenia si no la independència, sí, almenys, una àmplia autonomia respecte del castell de Mataró. En el document que formalitzà la cessió s'anomena el lloc "podium de Caldis" i s'hi expressa ben clarament els seus límits. La naturalesa dels qui formaven aquesta congregació és una incògnita, ja que amb la crema de l'Arxiu parroquial l'any 1936 es van perdre els pocs testimonis escrits que en quedaven. El que sí que sabem és que Pere Grony fou el primer prior del convent-hospital. Ell rebé les donacions abans esmentades i efectuà noves adquisicions de terres i béns, fins que a la seva mort (21 de juny de 1240) fou substituït per Francesc de Vilaplana. Els efectes benefactors de l'aigua caldenca adquiriren certa notorietat també entre alguns membres de la noblesa barcelonina; fins i tot la cort reial mostrà el seu interès i manà construir una casa per si el rei o algun familiar seu necessitava prendre les aigües. En una primera època, i això ho sabem gràcies a les Visites Pastorals que efectuava periòdicament un delegat del bisbe de Barcelona, el rector de la parròquia de Santa Maria de Caldes estava domiciliat a Llavaneres, amb la qual cosa, i a més sabent que la població sembla ser que era de poc més d'una vintena de persones (4 focs), queda ben evident la modèstia del lloc. Ja en el segle XIV, el rector estava domiciliat a Caldes i la família Cortils tenia el dret de patronat sobre la capella. El 1441, en morir el darrer dels Cortils, la rectoria fou lliurament proveïda per primera vegada. Fins a mitjans del segle XVI la comunitat religiosa de l'Hospital estigué en funcionament, i estudiosos com Salarich opinen que podien pertànyer a l'Orde dels Hospitalers de Sant Joan de Jerusalem o fins i tot que fossin Cavallers Templers. L'any 1557 s'inaugurà la nova església, de la qual no en queden masses restes, ja que posteriors reformes la modificaren completament. La primera de les restauracions, consistent en un modest allargament de la nau, no va trigar a fer-se, ja que va ser el 1603. El 1805, a causa de la creixença del poble i del fet que l'antic temple s'havia fet petit per acollir a tots els caldens, es va procedir a bastir l'església moderna. Uns anys més tard, el 1868, sent rector Joan Auferil, s'eixampla un dels costats de l'església segons uns plànols que havia dibuixat l'arquitecte Joan Cortés. Al mateix temps s'aixecà la volta i es feren el cor i el campanar. La darrera reforma important que ha viscut l'església de Santa Maria va ser el 1942, passats els estralls de la Guerra Civil espanyola, que havia fet malbé bona part de l'interior del temple; entre d'altres coses s'ha de lamentar la pèrdua per sempre del retaule barroc de l'altar major, que va ser cremat, i la desaparició de la imatge de la Mare de Déu del Remei.



Fig.7. Façana principal de l'Església parroquial

Tornant a la primera època de la que fèiem referència, val la pena citar la preferència que el rei Jaume II i la seva muller tingueren per les aigües termals de Caldes, ja que consten alguns documents en els que es parla d'estades que els monarques passaren a la població, i que fins i tot la reina, tenia el costum de banyar-se cada dia amb l'aigua que expressament es feia portar des de Caldes.

Els caldens d'aquella època, es dedicaven a les feines del camp i a les derivades de l'atenció dels malalts i pelegrins que acudien a l'hospital. L'evolució del nombre d'habitants en aquesta època baix medieval es manté pràcticament estabilitzada en la trentena de persones (7 focs), fins arribar a mitjans del segle XVI, quan es doblarà. En la segona meitat del segle XV el lloc es començà a regir per un batlle escollit pels consellers de Barcelona, a causa de la situació de dependència a la capital catalana. El primer batlle va ser Jaume Caldera. Fruit d'aquesta situació administrativa, durant la primera revolta dels pagesos de Remença, en la que la gent del camp protestava contra els mals usos dels senyors, Caldes s'alineà al costat de la ciutat de Barcelona. Per cert, que en aquest moment un factor econòmic digne de mencionar és l'explotació forestal dels boscos de Caldes en favor de la Ciutat Comtal. Un altre fet propi d'aquest temps i que ha sobreviscut fins als nostres dies va ser el bastiment de torres de guaita per fer front a la pirateria del nord d'Àfrica, que durant molts anys es convertí en un malson de la gent del Maresme. La proliferació de les torres de vigilància va fer que es conegués aquesta franja litoral com la "costa torrejada", i que es fes popular l'expressió de "moros a la costa". A Caldes en queden dues: la Torre Verda i la de Can Busquets, que proporcionaren una relativa seguretat als seus habitants.



Fig.8. La Torre Verda

A finals del segle XVI i primers del XVII un element digne de comentar és l'arribada de molts francesos a Catalunya a la recerca de treball. El Maresme va ser una de les comarques més receptores. L'any 1637 quan per motius polítics es va fer obligatori l'enregistrament dels francesos residents al país, a Caldes en resultaren empadronats 11; xifra no gens menyspreable tenint en comte el nombre d'habitants del lloc.

A mitjans del segle XVII, entre les compensacions econòmiques que Barcelona va haver de pagar després de la Guerra dels Segadors, hem de citar que Caldes conjuntament amb totes les altres possessions de la Ciutat Comtal passaren a integrar-se temporalment dins dels dominis de la corona reial. El 1661 però, Caldes tornà a la disciplina barcelonina. El 1670 el poble es començà a regir mitjançant batlle i jurats, dependents de la voluntat dels Consellers de Barcelona, fins que l'any 1715, amb el Decret de Nova Planta de Felip V, Caldes esdevingué municipi independent ja fins a l'actualitat. La divisió territorial de Catalunya passà de Vegueries a Corregiments, amb un caràcter essencialment militar. Caldes d'Estrac va convertir-se en el municipi més oriental del Corregiment de Mataró. Al llarg del segle XVIII la vida econòmica del terme creix: els homes s'orienten encara més en l'activitat marinera, alguns d'ells arribant a ser professionals que realitzen viatges transoceànics, i les dones (sovint les mullers i filles dels pescadors) es dediquen sobretot a fer puntes, aprofitant el desenvolupament de la indústria tèxtil a la comarca. Gràcies a aquesta activitat, el raval marítim de Caldes es fa gran. Es bastiren cases de pescadors al peu del Puig-Castellar, prop de la part baixa de la riera. De seguida hom anomenà Caldetes de Baix o Caldetes a la nova barriada per tal de diferenciar-la del nucli històric de Caldes d'Estrac. El nom de Caldetes va tenir tanta acceptació, que pocs anys després la gent de fora del municipi ja començà a denominar així a tot el poble.

A finals d'aquest segle XVIII, i fins a la primera meitat del segle XX, es viurà el màxim esplendor d'una de les riqueses naturals que disposa Caldes: l'aigua termal. En primer lloc va caldre aclarir qui era el propietari del cabal d'aigua calenta que constantment brollava d'una font situada al costat de la riera, i dels Banys existents que es trobaven en molt mal estat. L'any 1779 es signà una Concòrdia entre Església i Ajuntament amb la que es reconeixia que el terreny, l'aigua i l'edifici eren propietat de la Parròquia, el dret d'ús per a tots els caldens era gratuït, i els beneficis que se n'obtenien s'havien de repartir entre Església i Ajuntament. Tot i la reforma dels Banys, l'any 1818 es va procedir a la construcció d'uns nous banys, que finalment serien propietat municipal, ja que es consideraven al marge de la Concòrdia comentada. Els antics Banys van acabar desapareixent, i al seu damunt es construí la nova Casa de la Vila. Entre la Concòrdia i la construcció dels nous Banys un seguit d'episodis bèl·lics afectaren greument la vida dels caldens. Primer la guerra d'Espanya amb Anglaterra que tallà les comunicacions atlàntiques i causà una forta davallada, tant a la marineria com a la manufacturació. I a continuació la "guerra del francès", en la que Catalunya va ser annexada a l'imperi napoleònic provocant el retrocés de la indústria local a causa de l'entrada de les manufactures franceses. Els caldens agafaren les armes per lluitar contra l'invasor. Juntament amb els veïns de Llavaneres i Sant Vicenç formaren una companyia del sometent que participà en la batalla de Llinars, sofrint però una calamitosa derrota. La resposta de l'invasor va ser l'ocupació de l'església de Caldes d'Estrac, convertint-la en base militar des de la que es llançaven operacions de càstig contra els guerrillers de la comarca. Un dels èxits més importants dels combatents va ser l'atac a una companyia francesa, fent 21 presoners. Com a curiositat direm que cap al final de la guerra quan els caldens sabien que s'acostava l'exèrcit enemic i temien represàlies, era normal que pugessin a les seves barques i es quedessin a resguard mar endins, esperant que passés el perill... ben bé a l'inrevés del temps "dels moros a la costa". Tot i aquesta dada, cal reconèixer que la petita extensió de Caldes i l'escàs botí que se'n podia treure, salvà el municipi d'atacs més greus.

Tot i els lògics estralls de la guerra, el poble aviat es recuperà. L'any 1818 el nombre d'habitants de Caldes era aproximadament de 400. Una altra dada que coneixem, uns anys més tard, confirmant l'expansió de la part del poble més propera a la platja i de la

potència del sector mariner, és l'existència de 25 barques; és a dir, una barca per cada 16 habitants. Un sector que va créixer a l'aixopluc del món mariner és el dels nansers, que feien aquests estris per transportar el peix que es pescava. Els caldens que no vivien directe o indirectament del mar, s'ocupaven a fer de pagès, conreant vinya, cigrons i verdures, altres treballaven en els banys termals, i moltes caldenques seguien fent puntes de coixí (un centenar segons Francisco de Zamora).

D'aquest temps també és l'inici de l'estira i arronsa amb Arenys per l'engrandiment del terme municipal de Caldes. El passeig Riera (actual carrer Santema) o la part nova de la barriada marinera de Caldetes pertanyien a Arenys, però els serveis d'aigua, correu, vigilància, etc. els rebien de Caldes. La sol·licitud presentada davant de l'Administració va ser escoltada. Després d'una consulta popular, l'any 1853 el governador dictà l'ampliació del terme municipal de Caldes d'Estrac incloent tot el barri mariner i li cedia el domini de tot el tirat de la carretera, alhora que permetien que la part baixa de la riera es convertís en la via principal de la nova població. L'agregació del Passeig Riera, encara hauria d'esperar fins el 1929. Abans però, un esglai va recórrer Caldes d'Estrac, quan el govern espanyol dictà una llei per la qual disposava la desaparició de tots aquells municipis que no assolissin la xifra de 200 veïns cadastrals. Caldes que tan sols arribava als 125 es veia obligada a unir-se amb Sant Vicenç de Llavaneres, que a més hauria de tenir la capitalitat del nou municipi pel fet del seu major nombre de veïns. Afortunadament, la unió no s'arribà a realitzar mai.

En aquesta situació, a mitjans del segle XIX, gràcies a una sèrie de factors que ara descriurem, Caldes d'Estrac es convertirà en la "capital catalana de l'estiueig". L'any 1857 el recorregut de la línia de ferrocarril Barcelona-Mataró es perllongà fins a Arenys, amb la qual cosa també Caldes quedà unida a la capital catalana. Una curiositat que val la pena comentar, és que en un primer moment la companyia del ferrocarril havia pensat fer l'estació de tren a Caldetes, però com que els problemes amb Arenys per la possessió d'aquesta barriada encara eren molt recents, finalment es decidí construir-la a l'actual emplaçament, a l'entrada del municipi, però venint de Barcelona.



Fig.9. Estació de tren de Caldes d'Estrac

La connexió amb la Ciutat Comtal facilità l'arribada a Caldes del que hom qualificava "d'aristocràcia industrial", convertint el poble en un lloc d'estiueig de primer ordre, substituint el sud de França, que fins llavors havia estat el destí més habitual. Caldes permetia passar unes bones vacances sense perdre el contacte amb els negocis. Es feren dos nous balnearis: el Santarromana i el Marcel·lí, i el 1881 es bastiren els Baños Colón,

impressionant edifici de fusta prop del mar, dotat de tots els avenços tècnics de l'època. També s'obriren cinc fondes: Borràs, Vidal, Mateu, Titus i La Providència

La implantació decidida de l'estiueig provocà que anessin desapareixent les petites indústries, ja deficitàries a causa de factors com la crisi per la manca del cotó a causa de la guerra de Secessió nord-americana, i l'aparició dels vaixells de vapor paralitzaren les drassanes de tots els pobles mariners de la comarca. Completà el panorama de crisi la fil·loxera, que destruï les poques vinyes que quedaven després d'anys de problemes agrícoles. La suma d'aquests factors, que per altres pobles significà un èxode a les ciutats a la recerca de feina, a Caldes no fou tan catastròfica, pel fet d'abocar-se sobretot a partir d'ara a les activitats econòmiques relacionades amb el termalisme i l'estiueig. D'aquesta època data l'inici de la construcció de la capella del Carme, davant de l'estació de tren, per iniciativa de Manuel Gibert president de la companyia de ferrocarril. La primera missa en aquest nou temple es va fer el 1882. La primera onada de forasters que bastiren cases a Caldes s'establiren als carrers de Callao i Santa Teresa, propers al mar. Foren els Comillas, els Nadal, els Nicolau. Les noves residències compartien espai amb les antigues cases dels pescadors. Més tard es bastiren les torres del Passeig dels Anglesos. Per aquells dies, circulava un tren que sortia de Caldes a les vuit del matí, directe a Barcelona i que feia el recorregut invers a les vuit de la tarda. Se'l coneixia pel "Fletxa d'Or". Les antigues fondes varen anar tancant, i els Baños Colón es reconvertiren en Casino. Gent amb diners s'apropaven a Caldes a jugar, iniciant-se un temps de luxe econòmic i decadència moral. En el Bosc de les Ànimes, al límit amb Sant Andreu de Llavaneres, s'hi va instal·lar un aeròdrom, i també alhora aquest racó era usat pels suïcides per marxar d'aquest món després potser d'una desafortunada nit al Colón... L'any 1924 el general Primo de Rivera va prohibir el joc, i el Casino Colón va restar obert només com a hotel i restaurant. Molts foren els personatges il·lustres que van estiuejar a Caldes d'Estrac en aquest primer terç del segle XX: Mn. Jacint Verdager, Joan Maragall, Víctor Balaguer, Apel·les Mestres, Pablo Iglesias, etc.

La Guerra Civil significà per a Caldes un moment àlgid internacionalment parlant, ja que moltes ambaixades i consolats marxaren de Barcelona, que patia els bombardejos, i ocuparen les residències dels estiuejants, abandonades per por als escamots llibertaris, que entre d'altres malifetes cremaren l'arxiu parroquial i l'interior de l'església de Santa Maria. Un cop acabada la guerra, poc a poc es va anar recuperant el pols habitual de la població. A partir de la segona meitat del segle XX l'estiueig es va anar convertint en una pràctica que no només era cosa de la gent amb diners, sinó que es va popularitzar amb persones arribades d'arreu de Catalunya, i també d'altres indrets d'Espanya i del món. Alguns fins i tot, van decidir quedar-s'hi, cercant la pau i la tranquil·litat que la gran ciutat no els hi podia oferir. Foren els que bastiren cases unifamiliars al Turó de Caldes, o altres que urbanitzaren la part alta de la riera, ja tocant a Sant Vicenç de Montalt. En els darrers anys els fets més destacats ocorreguts a Caldes han estat la inauguració del Parc de Can Muntanyà, la remodelació de la façana marítima i de l'Hotel Colón com a centre balneari, la construcció d'un poliesportiu municipal i també d'un aparcament de 4.000 metres proper a la platja i a l'estació de tren, i la instal·lació a Caldes de la Fundació Palau Fabre, centre d'art especialitzat en l'obra de Pablo Ruiz Picasso. Així doncs veiem que en l'actualitat el turisme es manté com el motor econòmic de la vila, però volent que sigui de qualitat, donant prioritat al termalisme, la cultura i el gaudi de sol i platja.

3.4. Mapa general del terme



3.5. El marc humà i cultural

Tres són els aspectes que destacaríem en aquest apartat que han marcat i encara marquen la personalitat dels habitants de la vila: la polèmica toponímica entre Caldes o Caldetes, la “convivència” entre locals i forasters, i la situació històrica de frontera entre territoris que ha tingut Caldes d'Estrac.

La polèmica sobre la denominació del nom de la població té més de cent anys. El nom tradicional i històric de Caldes d'Estrac s'ha vist en alguns moments superat pel més popular de Caldetes. Ja és documentat en textos del segle XVIII que Caldes d'Estrac també se la coneixia com Caldetes. El nom de Caldetes té el seu origen en el barri mariner conegut com Caldes de baix o Caldetes front al de Caldes de dalt o d'Estrac (però que a la llarga serien el mateix). També hi ha una altra explicació pel nom de Caldetes, que no nega l'anterior, sinó que la complementa a nivell popular. Les aigües termals de Caldes de Estrac tenen una gradació inferior a la d'altres llocs, i això faria que es conegués a la vila com Caldetes.

Per cert, que el gentilici habitual de Caldes d'Estrac és caldenc o caldetenc, indistintament, fet que demostra la vigència dels dos noms.

Ja en altres apartats hem parlat de la convivència entre locals i forasters. Aquesta convivència, sovint difícil, ha marcat la personalitat dels caldencs. Sobretot hem de considerar que les primeres onades de forasters que arribaren, a partir de la segona

meitat del segle XIX, eren gent de diners que bastiren les seves residències i que contractaren als habitants locals per fer les feines de jardiniers, majordoms, cuineres, etc. Un caldenc o caldenca no podia ni somniar amb casar-se amb un senyor o senyora, com a màxim podia aspirar a casar-se amb alguna persona del servei d'aquests nous residents. Aquesta situació evidentment provocà tensions, i cal no oblidar que quan esclatà la guerra civil espanyola, la majoria dels forasters amb casa permanent o temporal a Caldes no van aparèixer fins al final del conflicte per por als escamots d'incontrolats que potser volien "fer les paus" amb alguns senyors. Afortunadament, la situació de separació per classe social va anar desapareixent al llarg de la segona meitat de la segle XX. Fins al punt que han estat molts els caldencs que s'han unit a forasters, i també forasters que atrets per la calma de la vila han vingut a instal·lar-s'hi permanentment. De totes maneres, la voluntat de servei del habitants del municipi, bé sigui en hostaleria, restauració o cultura, adreçat a aquells que venen d'altres punts del país per estiuajar o simplement a passar-hi una estona es manté ben viva.

Per últim, un tercer aspecte que ha marcat el ser dels caldencs ha estat la seva situació de poble de frontera. Fins al segle XVIII va ser lloc de frontera entre Barcelona i Girona. Tot i que sempre va pertànyer a la jurisdicció de la Ciutat Comtal, amb relacions econòmiques, polítiques i socials ben estretes, tal i com ja hem assenyalat en anteriors apartats, la presència del límit fronterer amb Girona que s'iniciava a pocs metres cap al nord també ha estat important. Cal no oblidar que el que avui en dia coneixem com el nord de la comarca del Maresme, antigament era ja territori sota influència gironina. A partir del segle XVIII, amb el Decret de Nova Planta de Felip V, es creen els Corregiments, desvinculant Caldes de Barcelona, i integrant-la a l'àrea de Mataró com a nucli urbà més septentrional. Ja al segle XIX amb la divisió provincial, i més tard amb la divisió comarcal, Caldes d'Estrac es situa definitivament a la província de Barcelona i a la comarca del Maresme, que amb els afegits dels municipis més al nord, situen a la vila caldenca gairebé al bell mig del territori maresmenc. Aquesta situació de frontera, lluny de ser un desavantatge, ha estat un factor positiu, ja que li ha permès relacionar-se amb els pobles propers sota altra jurisdicció, sense perdre els lligams amb Barcelona.

3.6. Equipaments patrimonials

Caldes d'Estrac disposa del fons històric i local ubicat a la Biblioteca municipal de Can Milans, de l'Arxiu municipal, de l'Arxiu privat de Can Bartolo (especialitzat en temàtica marinera), i del Centre d'art de la Fundació Palau Fabre.

El fons històric i local de Caldes d'Estrac que podem trobar a la Biblioteca de Can Milans es compon de documents i llibres de quatre procedències: 1. Fons Fèlix de Milans (indià caldenc): es compon exclusivament de llibres. Es tracta de 600 volums, la major part literaris i jurídics i del segle XIX i del segle XX, però amb presència destacada d'alguns del XVIII i fins i tot d'alguns del segle XVII. 2. Fons Escola Parroquial (aquesta escola va ser una iniciativa d'un grup de pares amb el suport del rector, a mitjans anys 60 del segle XX): integrat per llibres i revistes, forma un total aproximat de 1.900 unitats. Molts volums d'història, geografia, literatura (obres completes de diferents escriptors); entre les revistes, algunes d'enquadrades i altres en números solts. Època: Segles XIX i XX. 3. Fons Antoni Graupera (estudis de temes culturals caldencs de principis de segle XX): el formen, sobretot, llibres, de tema històric (general, barceloní i local) i literari (en català i castellà). Hi figuren també

algunes revistes, enquadernades i soltes. Entre llibres i revistes, 1.300 unitats, la gran majoria del segle XX (i algunes del XIX). 4. Fons Agustí Miró (estudis de temes culturals caldens): Format exclusivament per documents relatius a Caldes (retalls de diari, prospectes, fotografies), sobretot del tercer quart del segle XIX, i per escrits seus basats en altres d'Antoni Graupera. 4. Fons Joan Julià (que va viure a Caldes els anys de la seva joventut): es tracta de tot el material de les filmacions audiovisuals realitzades per ell i el seu pare a la dècada dels anys 40 del segle XX, compostat per 3 rotlles de pel·lícula, 2 cintes VHS, 2 cintes Betacam, i 1 DVD màster. Pel que fa a la resta del fons de la Biblioteca: hi ha uns 9.000 llibres per a adults, més de 3.000 orientats a infants, un miler de cintes de vídeo, un altre miler d'àudio, i gairebé 400 d'electrònics. Fer esment també de la més recent de les aportacions al fons històric de la Biblioteca: es tracta de la donació Jaume Comas, amb plànols i fotografies del Caldes del segle XIX.



Fig.10. Interior de la Biblioteca municipal de Can Milans

L'Arxiu Municipal es troba ubicat a la planta baixa de l'edifici central de l'Ajuntament amb un total de 50 metres quadrats de superfície, en un local condicionat climàticament pel que fa al control de la humitat. Les característiques físiques són: 200 metres lineals de prestatgeria física, 1264 unitats d'instal·lació normalitzada, i 40 unitats d'instal·lació de formes especials.

L'Arxiu de Can Bartolo consisteix en un fons documental de temàtica marinera que cronològicament va del 1778 al 1834. Es compon de 10 mil documentats, perfectament classificats en carpetes agrupades per temàtiques. El 20% de la documentació tracta de comptabilitat, facilitant informació de dates, noms i llocs, sobretot del comerç existent amb Itàlia. L'arxiu a més té la seva importància per conèixer les mesures marineres de pes i navegació que s'utilitzaven a finals del segle XVIII i primers del XIX, així com problemes matemàtics que els joves aprenents de patró havien de resoldre. També trobem entre la documentació el relat dels viatges que es feien fins a Anglaterra i Amèrica, per encàrrec de la Real Hacienda; i el bloqueig de ports que en alguns casos es patia per motius militars o judicials per raons econòmiques. Els vaixells de l'època eren de vela, i es calcula que es feia un viatge a l'any a Amèrica.

El Centre de documentació i Arxiu Picassià de la Fundació Palau Fabre conté el fons documental i bibliogràfic de Josep Palau Fabre. El Centre de Documentació i Arxiu Picassià juntament amb la biblioteca que en forma part és, en realitat, la concreció física d'una feina que Josep Palau i Fabre va fer durant anys, amb una minuciosa recopilació

de llibres, catàlegs, fotografies, documentació vària que ha servit d'eina per bastir tota la seva producció bibliogràfica sobre Picasso. Aquest fons l'integra una excepcional biblioteca picassiana amb centenars de llibres així com un important fons documental sobre Picasso. Més de vint llibres i incomputables articles i conferències durant uns seixanta anys avalen l'autoritat de Josep Palau sobre el tema, no només en l'assaig sinó també en els camps de la poesia i el teatre. El Centre de Documentació i Arxiu Picassà està dirigit principalment als especialistes en l'obra del genial artista malagueny, tant nacionals com internacionals, i té com objectiu fer un seguiment exhaustiu de tots aquells esdeveniments que girin al voltant de la figura de Picasso, siguin exposicions, conferències, documentals, etc.

3.7. Estat legal de protecció

Caldes d'Estrac compta amb tres edificacions catalogades com a BCINS:

Per una banda tenim La Torre Verda (R.I.)-51-5222, i la Torre de Can Busquets (R.I.)-51-5223. Així consten en el Catàleg de Monuments i Conjunts Històrico-Artístics de la Generalitat de Catalunya, de l'any 1990. La Torre Verda està fixada com fortalesa, i està descrita com una torre rodona de defensa amb corsera, de notable qualitat, situada a la vila vella del municipi, i datada del segle XVI. La Torre de Can Busquets és catalogada com torre de guaita i datada del segle XVI.

L'Inventari d'Arquitectura Militar també compta amb la masia i la Torre de Can Busquets, i la Torre Verda o "de la Yedra". Ambdues fixades el 22 d'abril de 1949. Amb la catalogació dels edificis militars es van declarar monuments històrico-artístics.



Fig.11. Torre de Can Busquets

El tercer BCIN de Caldes d'Estrac és la Casa Ugalde (R.I.)-51-10901 per acord de la Comissió de Govern de 8 de gener de 2003, publicat en el DOGC 3823 de 17 de febrer de 2003. Aquest edifici a més està inclòs dins del Registre Ibèric del DOCOMO

(Organisme internacional per a la Documentació i Conservació de l'arquitectura del moviment Modernista) i en el Registre d'Arquitectura Moderna (1925-1965).

Com BCILS tenim la Casa de la Vila, Can Gili (Residència Bellavista), Can Nadal (Camí Ral, 50), Can Cabanyes (residència i jardí), Can Milans Perejordi (Biblioteca municipal), Can Milans (carrer de l'Església, 8-10), Can Bastos (carrer Major, 31-35), Can Boada (carrer Major, 38), Can Arboix (carrer Major, 8-10), la casa del carrer Major, 27, la casa del carrer Major, 40, la casa del carrer Sant Vicenç, 1, la casa del carrer Sant Josep, 7, la casa de la Riera, 29, l'Hotel Estrac (Camí Ral, 5), el Mercat Municipal, l'església de Santa Maria, la Capella del Carme, i el conjunt arquitectònic de La Santema. Tots ells datats de l'11 de juliol de 1984.

El Servei de Patrimoni arquitectònic de la Generalitat de Catalunya té fixades 28 edificacions de Caldes d'Estrac. Els ja esmentats tres BCINS, els vint-i-un BCILS, i a més La Riera, Can Gibert (carrer de l'Església, 21), La Santema, 15, Ca la Cristina (carrer de Sant Josep, 7), Can Roqué (a La Santema), Can Roset (La Santema, 15) i Can Vidal (antic Casal Català).

El Servei de Patrimoni arqueològic de la Generalitat de Catalunya té registrats a Caldes d'Estrac quatre jaciments: el del Cementiri de Caldes, el de prop de l'estació, el de prop de la carretera de la N II, i el de Cal Nei (Camí Ral, 61); a la secció de jaciments subaquàtics trobem els de Caldes d'Estrac, el de Caldetes i el de la Roca Nova.

A nivell municipal cal citar el Pla especial de Protecció del Patrimoni Arquitectònic de l'Ajuntament de Caldes d'Estrac de l'any 1995. Aquest pla estableix sis categories: edificis monumentals, edificis singulars, edificis i/o elements de valor arquitectònic, elements vegetals (parcs, jardins i plantacions), ambients urbans, i jaciments arqueològics. En total són 76 els edificis, elements o ambients inventariats en les seves diferents categories.

Per últim citar l'Inventari d'immobles d'interès arquitectònic de propietat municipal del Servei de Patrimoni de la Diputació de Barcelona, de l'any 1988. Relatiu a Caldes d'Estrac s'inventariaren pel seu interès patrimonial: la Capelleta del Sant Crist, el Monument de Santa Bàrbara, Can Milans (actual Biblioteca municipal), l'Escola Sagrada Família i els edificis del Bany Termals i de l'Ajuntament.



Fig.12. Casa de la Vila des del carrer de la Riera

3.8. El patrimoni al terme. Anàlisi global

El patrimoni cultural del terme de Caldes d'Estrac destaca per la seva riquesa i varietat tenint en compte que el municipi no arriba a un km². Tractar de fer una descripció general no resulta fàcil, precisament per aquest ric microcosmos que és Caldes. Sense cap mena de dubte una de les definicions més punyents, però alhora més il·lustrativa, la va fer Josep Pla, dient que Caldes d'Estrac era “un museu d'arquitectura burgesa”. No era una lloança, sinó una crítica negativa... crítica amb la que legítimament podem discrepar o no, però que sí que ens serveix per entendre la varietat d'estils que hi podem trobar, gràcies a unes circumstàncies històriques que s'han anat produint. De totes maneres, hi ha altres elements patrimonials de la vila amb els que segur que el mateix Josep Pla, i els nombrosos personatges que hi han passat, destacarien per bé.

Anteriorment ja havíem dit que una divisió simple però potser útil del municipi la podríem fer tenint en compte per un costat el nucli històric (Caldes de dalt), per altra la zona de la franja marítima (Caldes de baix), i per últim el pulmó verd que encara resta del Turó de Caldes.

Les construccions que podem trobar al Nucli Històric són de les més antigues de la vila, tot i les reformes que s'han fet en pràcticament totes les cases. Per que si alguna cosa hem de destacar és que Caldes dóna la impressió al foraster de ser un poble amb la cara neta, és a dir, que exceptuant algun cas molt concret, l'estat de les construccions és bo, els carrers presenten bon estat, i es nota que els caldens volen que sigui així.



Fig.13. Tram del carrer de l'Església

Bé doncs, cal destacar el temple parroquial, dedicat a la Mare de Déu del Remei, d'origen medieval, i que fa molt poc temps ha celebrat els 200 anys de la seva reforma integral. A continuació altres dos elements claus del patrimoni i de la història de Caldes són les seves dues magnífiques torres de vigilància, la Verda i la de Can Busquets. Totes dues catalogades en diferents inventaris. Són del segle XVI, i encara que actualment són fora de servei sembla que segueixin vetllant pels caldens. La primera és una construcció aïllada, mentre que la segona està integrada a la masia de Can Busquets. Aquesta mateixa masia ens serveix per parlar de les construccions de pedra de la majoria de les cases del nucli antic de Caldes. Són edificacions normalment de planta baixa i una o dues plantes, amb portes monumentals, finestres i balcons amb marcs de pedra, i que majoritàriament conserven un jardí a la part posterior. És el cas de les cases

del carrer de l'Església, com la de Can Gibert, o les del carrer Major, amb Can Boada, Can Bastos i Can Bonis com exemple. Un cas interessant parlant d'aquestes cases que estem citant és l'antiga masia de Can Milans, actualment biblioteca, absolutament reformada per dins, però que per fora conserva l'aspecte de masia centenària, tot i la reconstrucció que visqué. Menció especial mereixen també Can Bellavista, Can Cassasses i Can Cabanyes. Totes tres són petits palaus destinats a diferents ocupacions al llarg dels temps. La primera en l'actualitat és una residència d'avis amb uns esgrafiats senyorials a la façana que criden de seguida l'atenció del visitant. La segona va ser durant molt de temps una casa de vacances, que acollí personatges il·lustres, i que en l'actualitat està en ple procés de reforma, i que destaca pel seu aspecte de castell. La tercera és una de les residències més espectaculars de Caldes, amb un jardí dispost en forma de terrasses esglaonades i una mansió d'estil neoclàssic. La Casa de la Vila, que va ser construïda al damunt dels antics banys, conjuga una part antiga, amb una altra més moderna, ja que l'edificació s'havia quedat petita per acollir totes les activitats que es fan. Malgrat això, el cert és que el conjunt està ben aconseguit.

Precisament davant de l'Ajuntament trobem el carrer de la Santema, l'històric Passeig Riera, que fins encara no fa ni cent anys pertanyia a Arenys de Mar, i on les seves cases van ser bastides a finals del segle XIX per acollir als primers estiuejants que venien a gaudir de les aigües de Caldes. Això es pot observar de forma clara en la línia de construcció continua de les cases, per això ha estat valorat en conjunt, amb només dues excepcions: la residència d'avis del número 15 d'estil neoclàssic, i el número 1, que abans havia estat una escola dirigida per monges, i que en l'actualitat i després d'una profunda reforma interior, és part integrant de la Fundació Palau i Fabre. L'altre part de la Fundació és l'antiga residència de l'Adolfo Muntanyà... una altra de les il·lustres personalitats que han passat per la vila, deixant testimoni del seu nom en diferents llocs. La Fundació Palau Fabre és una de les estrelles culturals no només de Caldes, sinó de tota la comarca. Arquitectònicament ha estat una aposta decidida per la modernitat, amb un respecte per les façanes originals, però amb una reforma interna absoluta, i en la part posterior destaquen la suma de cubs i l'aprofitament de la llum natural.



Fig. 14. La Fundació Palau des del carrer de la Riera

Hi ha altres edificacions singulars del nucli històric que també val la pena citar. Els Banys, bastits el segle XIX, però totalment reformats per dins. Es tracta d'una edificació que ja mostra el que serà habitual en les construccions de bona part de les cases de Caldes sobretot de riera cap avall, i és l'estil tradicional mediterrani. És a dir, construccions emblanquinades, de planta baixa i una o dues plantes, senzilles, i que a

vegades presenten voltes a les teulades com és el cas dels Banys. Uns pocs metres més avall trobem el Safareig municipal. Una construcció de principis de segle XX, reformada, amb un disseny original, de planta triangular, adaptada a un terreny que fa pendent, i amb una àmplia lluernia al sostre. Seguint la riera hi ha el Mercat municipal, a la planta baixa d'un edifici que presenta elements d'inspiració modernista. Antigament havia estat la seu de l'Ateneu popular Rosa d'Or. Encara citarem algun altre edifici que podem incloure dins del nucli històric, tot i trobar-se en el Camí Ral, quan talla perpendicularment la riera i dóna lloc al pont de Caldes. Es tracta de l'Hostal-Restaurant Caldes d'Estrac. Una edificació neoclàssica amb capacitat per 46 places, que va ser bastida a principis de segle XX quan començà el boom turístic a la vila, tot i que llavors rebia el nom d'Hispano-Alemán.

Menció especial pel grup de cases del carrer de la Mercè conegudes amb el nom de "cases barates". Són vàries les coses que criden l'atenció d'aquest conjunt de cases. En primer lloc el terreny tan abrupte on foren bastides, no pas per caprici, sinó per necessitat. Cal recordar que trobem el conjunt al capdamunt de la riera, o si es prefereix al final del carrer Major, ja tocant a Sant Vicenç de Montalt, en un dels pocs espais lliures que quedaven al nucli urbà a mitjans de la dècada dels anys 60 del segle passat. El nom de "cases barates" com foren batejades en el seu moment, quan es feren gràcies a l'ajut de l'*Instituto de la Vivienda*, sembla donar-li un caire pejoratiu, però el cert és que estèticament és un conjunt lluit i tan digne com qualsevol altre de la vila. Es tracta d'una vintena de cases de planta baixa i primer pis amb patí davanter i jardí posterior.

La zona propera al mar, és a dir Caldes de baix, i que en part històricament s'ha conegut com Caldetes, també hi trobem edificacions interessants. En primer lloc destacarem el conjunt format pels carrers del Callao i de Santa Teresa. Aquests dos carrers presenten les seves edificacions en filera, i la via del tren i el viaducte de la N-II els separen del mar que es troba a pocs metres al seu davant. Evidentment no sempre va ser així, i quan a finals del segle XIX començaren a arribar els estiuejants a Caldes, aquesta va ser la primera zona on s'instal·laren. Convisqueren les cases dels estiuejants juntament amb les dels pescadors. El tipus de casa dels estiuejants llevat de les dels Comillas (desapareguda), Nadal i altres més centríques, era el mateix que el de la resta del barri de mar: la "casa de cos" en filera, de gran amplada, gran fondària i dues o tres plantes d'alçada. La residència de Can Nadal, que en l'actualitat està en procés de restauració, es troba al final del carrer de Santa Teresa, ja al Camí Ral, i presenta elements neomorescos en la seva decoració.



Fig.15. Entrada de Can Nadal des del Camí Ral

L'altre conjunt més destacat d'aquesta part de Caldes de baix és el Passeig dels Anglesos. Situat al davant del mar, en un primer moment no era altra cosa que la part posterior del carrer Ciutat de La Paz, però a principi del segle XX, pren personalitat pròpia, i a imitació del famós passeig de Niça del que pren el nom, també aquest fou hereu de la voluntat de ser el carrer més emblemàtic de la vila. Gent amb diners decidirà bastir la seva residència en aquest tram de la vila. No creiem exagerar si diem que és impossible entendre la història recent de Caldes d'Estrac sense conèixer aquest Passeig i les seves cases. No existeix una unitat d'estil, tot el contrari, i de fet aquesta és una de les seves peculiaritats, conviuen un al costat de l'altre, el modernisme de l'actual joieria Tadorne, la popular mediterrània de Can Carol, la noucentista de Can Humet, la internacional de Can Nomen, o la neoclàssica afrancesada de Can Garriga... tots aquests noms ens recorden les importants famílies que hi han viscut, i que bastiren les cases al seu gust. És el que en arquitectura europea s'anomena "l'estil liberty". Va ser sobretot pensant en el Passeig dels Anglesos, que Josep Pla exclamà allò de que Caldes era "un museu d'arquitectura burgesa". És evident que algunes edificacions estan més aconseguides que altres, també cal recordar que moltes han desaparegut o s'han transformat, però bona part de les existents han merescut un estudi particular en aquest inventari que hem fet.

Al final del Passeig dels Anglesos trobem l'Hotel Colón. Edificat l'any 1881 com banys, ha viscut nombroses remodelacions, la darrera en els primers anys d'aquest segle XXI. Remodelació molt ben aconseguida, ja que tot i les dimensions de l'edifici es nota que hi ha hagut un esforç d'adaptació estètica a l'espai on es troba situat, a primera línia de mar. El disseny de les façanes de l'edifici ens recorden a les onades del mar, amb ondulacions suaus, i on el blau és el color predominant. El Colón segueix orientat al Passeig dels Anglesos, tal i com va decidir el seu director, Esteve Sala, l'any 1924 amb una evident visió comercial. L'Hotel Colón és l'establiment insígnia de l'estiueig i el termalisme a Caldes d'Estrac i prova d'això és el suport que l'Ajuntament de Caldes li dóna, arribant a acords en allò que té a veure amb el cànon d'aigua termal que el centre utilitza pels seus serveis, la concessió per part del consistori de la planta balneari, i l'aprofitament de l'aparcament municipal soterrani del proper Parc Joan Maragall.



Fig.16. Entrada principal de l'Hotel Colón

Altres edificacions que hem inventariat a la històrica zona de Caldetes els trobem al carrer de Sant Josep i al Camí Ral, via del tren amunt, i al Passeig de les Moreres i del Mar, via avall. Del primer grup podem destacar l'antiga seu de la Caldetense, botiga mítica instal·lada en una construcció d'inspiració tradicional mediterrània, o la Fonda Vidal, amb una façana que ens recorda als temples greco-romans, i que entre els personatges il·lustres que hi van passar cal citar al president Francesc Macià. Del segon grup, un bon exemple seria l'Hotel Kalima, moderna construcció, que presenta dues entrades, la principal pel Passeig de les Moreres, a banda muntanya, i la secundària o de vehicles pel Passeig del Mar, just davant de la platja de la Riera.

De la franja marítima encara ens restarien dues edificacions a comentar: l'estació de tren i l'església de la Mare de Déu del Carme.

L'estació de tren va ser feta per l'arribada del ferrocarril a Caldes d'Estrac a mitjans del segle XIX. Es tracta d'un edifici aïllat de planta baixa, primera planta i terrat. D'estil neoclàssic, originari de l'època de l'arribada del tren a Caldes (mitjans segle XIX). Perdé part del seu encant quan el viaducte de la N-II li passà literalment per damunt, fins al punt que la panxa de la carretera li fa de coberta a l'abaixador de l'estació, però no deixa de ser un punt de referència històric i social del que ha estat i és la vila.

L'altre edifici que citàvem és l'església de la Mare de Déu del Carme, estretament lligada al tren, ja que es va bastir en un primer moment per donar servei religiós als treballadors ferroviaris, tot i que aviat es convertí en el lloc de culte dels estiuejants que consideraven massa llunyana l'església parroquial de Santa Maria al nucli històric. Es tracta d'una església d'estil historicista de planta de creu grega, i un dels trets més característics d'aquest temple és el color rosat de les seves parets externes. La façana principal està orientada de cara al mar, just al davant de l'estació de tren, recordant-nos per sempre la seva vocació i orígens.



Fig.17. Vista lateral de l'església del Carme

El tercer espai geogràfic de Caldes d'Estrac és el del Turó de Caldes que encara es conserva més o menys verge. En aquest espai les edificacions més destacades són per un costat l'Escola pública de la Sagrada Família, i algunes de les residències que trobarem escampades per la muntanya. Anem per parts. L'Escola de la Sagrada Família és un edifici aïllat de planta baixa de tres ales unides en forma d'U. És d'estil historicista i es va construir l'any 1918. Per accedir a l'escola trobem una rampa considerable, amb una canalització lateral per aiguats, clar indicatiu del terreny abrupte de tota aquesta zona. Una menció a part mereix l'edificació moderna de l'escola de la Sagrada Família, construcció independent formada per una sèrie d'edificis cub de recent creació, que no

té absolutament res a veure en disseny amb l'edifici històric, però que sense cap mena de dubte és del tot funcional. El projectat "Pla Escoler" remodelarà tota aquesta zona. Del conjunt de residències disseminades pel Turó de Caldes en citarem les més destacades. Són la Casa Ugalde, xalet aïllat de planta asimètrica, unifamiliar, format de planta baixa i una planta, i voltat de jardí, obra de l'arquitecte J. A. Coderch. Can Soler residència aïllada de planta baixa i dues plantes voltada d'un magnífic jardí de plantacions geomètriques. Presenta varis accessos, alguns d'ells en no gaire bon estat. Una part de la finca coneguda amb el nom de la Pinareda ha estat conservada per iniciativa de l'Ajuntament, mentre que l'altra està pendent d'una pla a desenvolupar.



Fig.18. Vista de Can Soler des de la Carretera de Sant Vicenç

La Marañoso o Casa de Fusta és una casa unifamiliar voltada de jardí, perfectament adaptada al terreny. Es tracta d'una molt curiosa construcció de façana de fusta i coberta de pissarra. Va ser la seu del pavelló de Suïssa a l'Exposició Internacional de Barcelona l'any 1929. L'edificació va ser desmuntada i portada de la capital catalana a Caldes d'Estrac per iniciativa de l'empresari Zobel, propietari de la marca Hispano-Suïza.

Per últim parlarem també de la finca de Can Coll, amb un jardí de més de 12.000 metres quadrats, i un residència unifamiliar d'estil colonial de planta baixa i una planta. El 1961 es feren en el seu magnífic jardí fins a tres representacions de l'obra "Nausica" de Joan Maragall, com homenatge al poeta en el 50è aniversari del poema.

Vistes les edificacions més importants descrites en aquest inventari, passarem a comentar altres elements fitxats.

Varis han estat els elements observats independentment o que són part integrant d'altres més generals que han merescut la nostra atenció. A l'Església parroquial de Santa Maria podem destacar el campanar de mitjans segle XIX, d'estil neoclàssic, la pica baptismal i la làpida romànica que segons sembla podrien ser del temple original del segle XIII, i els elements de pedra, integrats recentment als altars laterals del temple, que són de diferents èpoques i presenten escuts, cares, etc.



Fig.19. Pica baptismal romànica del temple parroquial

Seguint amb temàtica religiosa, destaquem també dues capelletes que podem trobar al nucli històric del terme. Per un costat la Capella de la Cova de la Mare de Déu del Remei. L'edificació no té especialment res interessant, però sí el fet de considerar-se que va ser allà mateix on segons la tradició va ser trobada la imatge de la Mare de Déu del Remei, patrona de la vila.



Fig.20. Interior de la Capella del Remei

L'altre capella per comentar és la del Sant Crist, molt propera a l'església també, d'estètica típica mediterrània, amb parets emblanquinades i coberta de volta de color blau. Encara trobem més elements religiosos inventariats. No és que Caldes d'Estrac s'hagi de considerar un poble de "missaires", però el cert és que la presència religiosa és habitual en molts racons de la contrada. La imatgeria de sants i santes no es fa estranya pels carrers de Caldes, amb representacions en guix o conjunts ceràmics de Sant Antoni, la Mare de Déu del Remei, o Santa Bàrbara, que té un monument propi, davant de l'Escola de la Sagrada Família. Aquest monument de forma circular i al que s'accedeix gràcies a una escala de cargol, és la coberta d'un dipòsit d'aigua. No deixa de ser simptomàtic que es bastís un monument a Santa Bàrbara, patrona a la que es resa en casos de tempesta o riuades. Parlant de conjunt ceràmics, aconsellem la visita al Centre d'Equipaments de Caldes a donar un cop d'ull al quadre ceràmic del Remei, que representa una visió de com era la vila en el segle XVII ó XVIII. Aquesta ceràmica estava posada al patí de la casa del carrer Major número 40. Quan la casa anava a ser enderrocada es va trobar la peça força deteriorada, i va ser restaurada per l'estudiós de temes caldens Bartomeu Roig, que posteriorment la va cedir a l'Ajuntament. Altres elements interessants que trobem escampats pel poble són per exemple la gàrgola

romànica d'aparença fantàstica de la Residència Bellavista, la làpida mortuòria del segle XVII del mariner Gili, sortida del cementiri antic de Caldes, a la part posterior del temple actual, i que s'integrà al mur que envolta el jardí d'una casa propera. I també cal parlar de les fonts. En una localitat tan vinculada a l'aigua com Caldes es normal trobar-ne unes quantes, i algunes d'elles són dignes de menció, com per exemple la dels Banys, que serveix aigua termal, o la del Carreró, polèmica per la restauració que patí no fa gaires anys, perdent part del disseny original de Domènec Comas de 1928, o la neoromànica de la Plaça de la Vila, o la de Sant Antoni, al capdamunt del poble, a la plaça d'on rep el nom, i que es trobava a pocs metres de l'antic emplaçament de l'Ajuntament de Caldes d'Estrac.



Fig.21. Font del Carreró

Altres llocs dignes d'estudi i catalogació de la vila han estat el Parc de Can Muntanyà, a la part baixa del Puig Castellar, que rep el nom de "*l'americano*" Adolfo Muntanyà. Un cop restablerta la democràcia al nostre país, una de les primeres accions del consistori municipal va ser la recuperació pel poble d'aquest parc com a zona verda. Finalment l'any 1987 va ser inaugurat el Parc de Can Muntanyà. La varietat de la seva vegetació, la dificultat del terreny, i la presència d'elements curiosos dintre del propi parc com la Cabana de Doña Cary (nom que té a veure amb Caridad Urquijo, muller de l'Adolfo Muntanyà), el fan un lloc de pas obligat per qualsevol que visiti el municipi. Un altre lloc que ens recorda a aquest caldenc d'adopció és l'Esplanada Muntanyà, a la riera, que actualment és un espai polivalent on tant es fan trobades de gegants, partits de bàsquet, com el mercat de roba dels divendres. L'altre parc que ens queda per comentar és el de Joan Maragall, entre l'Hotel Colón i la via del tren. Rep el nom d'aquest il·lustre poeta català que passà alguns estius a la vila i que sempre ha estat objecte d'admiració al municipi, com ho demostra l'homenatge que se li va fer a mitjans del segle XX, o el monument que presideix aquesta plaça, inaugurada per cert pel seu nét Pasqual Maragall, president de la Generalitat (any 2006). Es tracta d'una plaça que combina l'espai lúdic infantil amb una zona de cafeteria i també per fer-hi activitats diverses.



Fig.22. Parc Joan Maragall

La canalització de les rieres també ha merescut una detallada descripció. A causa del terreny on es troba situada Caldes, s'ha fet necessari canalitzar les habituals riuades. La riera de Caldes, eix principal de la població, presenta un traçat sinuós a la part baixa del seu recorregut degut a la dificultat de salvar el pas entre els turons de Puig Castellar (nord-oest) i el de Caldes (sud-oest). Entre ambdues discorre la riera de Caldes també coneguda com la del Torrentbó. Una altre torrent que s'ha hagut de canalitzar és el de la riera del Gorg, fronterer amb Sant Vicenç de Montalt.

A pocs metres de la desembocadura de la riera del Gorg hi ha el complex poliesportiu municipal. El poliesportiu presenta un disseny avantguardista, entre d'altres coses per adaptar-se al territori i salvar la força del vent del nord. La coberta combina la fusta amb el ferro, i es presenta amb una forma d'ondulació paral·lela a la façana principal.



Fig.23. Façana lateral del Poliesportiu municipal

Els dos espais naturals més destacats de Caldes són la platja i el Turó de Caldes. L'abrigall de pedra de la Punta de l'Hotel Colón separa la platja de Caldes d'Estrac en dos: direcció Barcelona hi ha la platja dels Tres Micos, mentre que direcció França hi ha la platja de La Riera. En el seu conjunt, les platges de Caldes fan 60 metres d'amplada i 0,7 quilòmetres d'extensió, són de sorra fina.



Fig.24. Platja dels Tres Micos amb l'espigó al fons

Entenem per Turó de Caldes el conjunt de bosc i jardins compresos entre la Carretera de Sant Vicenç, i les urbanitzacions de la Torrevella i la Torrenova. La superfície sense edificar arriba als 11.000 metres quadrats. A ponent del terme municipal, direcció Barcelona, trobem aquest pulmó verd, en un terreny escabrós i de difícil accés, ple de torrents, que està parcel·lat en part per grans finques. Hi podem trobar una gran varietat de vegetació, destacant sobretot els pins i tot tipus de cactus, així com també varietat de flora en els jardins. Fins a principis del segle XXI bona part dels carrers d'aquesta zona eren camins de terra, sense asfaltar, sense clavegueram, ni enllumenat. Les principals residències que hi podem trobar són les de la Marañososa, Can Coll o Can Soler, que ja hem descrit anteriorment.

A continuació comentarem el conjunt de jaciments arqueològics tant terrestres com subaquàtics que podem trobar a Caldes d'Estrac.

En primer lloc trobem el jaciment proper a la carretera N-II, de coordenades i alçada desconegudes i context no localitzat, on segons M. Ribas es trobà un vas decorat amb cordons i un ganivet de sílex d'època neolítica.

El següent jaciment és el de prop de l'estació de tren de coordenades desconegudes i context no localitzat, en unes notes de l'arxiu Ribas es diu que hi ha un forn de planta circular amb ceràmica romana al seu entorn.

El darrer dels jaciments terrestres del terme municipal és el del cementiri de Caldes, a la zona del turó de Caldes; fa uns anys, durant unes obres d'ampliació del costat nord del cementiri municipal es trobaren uns fragments de ceràmica romana en superfície i posteriorment uns altres d'època ibèrica. Troballes totes elles d'escassa importància.

Respecte als jaciments subaquàtics que s'han localitzat fins ara al terme caldenc hem de citar els següents:

L'anomenat de "Caldes d'Estrac", descobert per Miquel Prat, format per àmfores greco-itàliques tarraconensis del tipus Dressel 20, Dressel 1 i Dressel 1A, formant un jaciment de tipus general, espoliat, i on la major part de les troballes que es conserven es troben al Museu de Premià de Mar; aquest jaciment va ser fitxat l'any 1991.

L'altra jaciment subaquàtic és el de "Caldetes", sense datació i localitzat de forma indeterminada enfront del municipi, a uns 30 metres de fondària. Consta com espoliat. Va ser descobert per Lluís Torroja, i bona part de les troballes també es troben al Museu de Premià de Mar. Aquest jaciment va ser fitxat l'any 1993, i concretament es tracta d'àmfores de diverses tipologies. El Servei de Patrimoni Arqueològic de la Generalitat ens informa que donat que no es disposa de dades precises de la seva ubicació, caldria

contemplar aquest jaciment conjuntament amb el ja citat de "Caldes d'Estrac", del que tampoc disposem d'ubicació, i que consta com tipus de jaciment general.

El darrer dels jaciments subaquàtics és el de la "Roca Nova". Situat en una fondària entre 17 i 24 metres, en sediments de sorra i alga, però en un lloc indeterminat. Aquest jaciment va ser descobert per Xavier Mir, i fitxat l'any 1993. El jaciment està espoliat i consta la troballa d'un cep de plom (avui desaparegut) i d'un fragment d'àmfora del tipus Dressel 2-4.

Tot seguit farem una relació del material que prové dels jaciments subaquàtics de Caldes i que es conserven al Museu de Premià de Mar:

1. Àmfora nº CE 696: boca i coll d'una àmfora greco-itàlica de pasta de color taronja amb desgreixant blanc. Les mides són 17,5 cm. d'alt i 21 cm. d'amplada de llavi.
2. Àmfora nº CE 697: pivot d'una àmfora "tarraconense" de forma indeterminada, pasta de color vermell amb desgreixant blanc. Les mides són 17 cm. d'alt i 8 cm. d'amplada.
3. Àmfora nº CE 698: carena e inici del coll d'una àmfora "tarraconense", pasta de color taronja amb desgreixant blanc gruixut. Les mides són 17 cm. d'alt i 26 cm. d'amplada.
4. Àmfora nº CE 699: nansa d'una àmfora itàlica de forma indeterminada, pasta de color taronja-vermellosa amb desgreixant negre gruixut. Les mides són 25 cm. d'alt, 6,2 cm. d'amplada, i 2,6 de gruix.
5. Àmfora nº CE 700: nansa d'una àmfora indeterminada, pasta de color beige amb desgreixant blanc i gris, molt fi. Mides: 19 cm. d'alt 6,1 cm. d'amplada, i 2,6 de gruix.
6. Àmfora nº CE 701: nansa d'una àmfora itàlica tipus Dressel 1, pasta de color beige-vermellosa amb desgreixant, fosc molt fi. Les mides són 28 cm. d'alt, 5 d'amplada, i 3,6 cm. de gruix.
7. Àmfora nº CE 702: llavi inferior d'una àmfora itàlica de tipus Dressel 1A, pasta de color taronja-vermellosa amb desgreixant negre molt fi. Les mides són 11 cm. d'alt i 8 cm. d'amplada.
8. Àmfora nº CE 703: carena d'una àmfora tipus Dressel 20, pasta de color clar amb desgreixant, blanc i gris gruixut. Les mides són 28 cm. d'alt i 38 cm. d'amplada.
9. Àmfora nº CE 703: nansa d'una àmfora "tarraconense" de forma indeterminada, pasta de color taronja-vermellosa amb desgreixant blanc gruixut. Les seves mides són 15 cm. d'alt, 3,7 cm. d'amplada i 2,8 cm. de gruix.

Dins del patrimoni no material de Caldes d'Estrac la varietat també és una constant. Polèmiques toponímiques com la del nom del municipi (Caldes o Caldetes), o la de l'origen de la paraula Estrac, amb varies hipòtesis que fan referència sobretot als primers temps de l'existència del poble, així com llegendes que tenen a veure amb els elements que han conformat la personalitat d'aquesta vila maresmenca: la Dona d'Aigua que explica el per què de l'existència de les aigües termals, o la de la Fàtima i el Busquets, que conta els poders guaridors d'aquestes aigües alhora que serveix per fer un cant de germanor entre les comunitats cristiana i musulmana, simbolitzat amb l'olivera que encara ara llueix al capdamunt de la Torre de Can Busquets, o també les històries que segons la tradició estan lligades a la Mare de Déu del Remei, patrona de la vila: de com va ser trobada, de com miraculosament no pogueren emportar-se-la uns pirates sarraïns, o de com concedí poders terapèutics a aquell home, Montserrat Pi, que la va restaurar. Les manifestacions festives que es celebren al llarg de l'any són nombroses, algunes des de fa molts anys, i altres més recents però que també compten amb l'aprovació popular, i altres ja han desaparegut, però es mantenen en el record dels caldens. De les de més tradició cal citar les Festes Majors d'estiu i d'hivern, una coincidint amb el dia de la patrona, i l'altra amb el de Santa Llúcia, que també té gran devoció entre els vilatans. L'objectiu tant del consistori municipal com de les

associacions culturals és aconseguir la participació del major nombre caldens i també de forasters i per això es programa un cartell d'activitats ben variat. Des d'exposicions i concerts i festivals de poesia a actuacions més lúdiques com jocs infantils, correfocs amb el drac Astharoth, i cercaviles amb els gegants Fàtima i Busquets, el gegantó Nano, i la colla de capgrossos que amb els seus balls fan més animada la jornada.



Fig.25. El Drac Astharoth

Tant els gegants com el gegantó tenen peces musicals pròpies per ser interpretades durant els actes on participen. Altres activitats que han merescut ser citats en aquest inventari són: la Trobada de Creadors Locals, orientada a donar a conèixer el treball artístic dels caldens, la tradició de puntes de coixí que realitzen Els Gramanets, les mostres gastronòmiques de les Jornades del Bolet, la Pesolada, la Mongetada que han superat ja l'àmbit purament local per passar a ser compartides amb altres municipis de la comarca. També el Carnaval, la Dormida que es fa a la platja amb un caràcter eminentment lúdic, la Processó marinera per la Mare de Déu del Carme, la Botifarrada que es realitza el darrer dissabte de juliol a l'esplanada Muntanyà organitzada per la Colla Gegantera, o els actes que es fan cada any per celebrar l'Agermanament amb la població italiana de Castelfranco di Sopra, compten amb el suport popular.

És a dir, que tenint present les mides tant territorials com demogràfiques del municipi, l'activitat festiva cultural a Caldes d'Estrac és ben viva.

El Fons Documental de Caldes d'Estrac està repartit entre diverses institucions. En aquest inventari n'hem descrit els principals.

L'Arxiu Municipal es troba ubicat a la planta baixa de l'edifici central de l'Ajuntament de Caldes amb un total de 50 metres quadrats de superfície, en un local condicionat climàticament, especialment pel que fa al control de la humitat.

El Centre de documentació i Arxiu Picassà de la Fundació Palau Fabre conté el fons documental i bibliogràfic de Josep Palau i Fabre. El Centre de Documentació i Arxiu Picassà juntament amb la biblioteca que en forma part és, en realitat, la concreció física d'una feina que Josep Palau i Fabre va fer durant anys, amb una minuciosa recopilació de llibres, catàlegs, fotografies, documentació vària que ha servit d'eina per bastir tota la seva producció bibliogràfica sobre Picasso.

La Biblioteca municipal Can Milans recull un important fons històric i local de Caldes d'Estrac. L'Ajuntament en el seu afany de potenciar aquest fons ubicat a la Biblioteca Can Milans ha recollit el material que es trobava repartit en diferents espais i

ubicacions, adequant l'espai amb tancament d'estructura d'alumini, i catalogant el fons a través del Servei de Biblioteques i l'Oficina de Patrimoni de la Diputació.



Fig.26. Entrada de la Biblioteca municipal de Can Milans

El fons històric i local de la Biblioteca de Can Milans es compon de documents i llibres de quatre procedències: del fons bibliogràfic de l'indià caldenc Fèlix de Milans (uns 600 volums); del fons de l'Escola Parroquial (sobretot revistes); del fons Antoni Graupera, estudiós de temes culturals caldencs de principis de segle XX; del fons Agustí Miró, amb material gràfic de Caldes de finals del segle XIX; del fons Joan Julià consistent en filmacions audiovisuals realitzades a mitjans del segle XX. Pel que fa a la resta del fons de la Biblioteca: hi ha uns 9.000 llibres per a adults, més de 3.000 orientats a infants, un miler de cintes de vídeo, un altre miler d'àudio, i gairebé 400 d'electrònics. L'objectiu del consistori municipal és seguir en aquesta línia intentant trobar noves donacions, anar-les catalogant i de forma dinàmica donar-les a conèixer a la població

L'Arxiu Diocesà de Barcelona, segons l'inventari fet per la Sra. M^a Luisa Santos, acull 130 documents referents a la parròquia de Caldes d'Estrac (cal no oblidar que Caldes pertany des dels seus inicis al Bisbat de Barcelona). En el registre diocesà, la parròquia de Caldes està catalogada amb el número 322. Dels 130 documents: 1 és del segle XVI, 1 és del segle XVIII, 46 són del segle XIX, 72 són del segle XX, i n'hi ha 10 sense data. Els dos documents més antics que parlen de Caldes són dos folis de l'any 1517 que tracten de la petició del regent al Bisbat referent a la pensió que té assignada.

L'Arxiu de Can Bartolo és de temàtica marinera. Consisteix en un arxiu privat, propietat del senyor Bartomeu Roig, resident a Caldes, i està format per la documentació que un avantpassat seu, el mariner del segle XVIII Bartomeu Roig "Bartolo" va anar recopilant al llarg de la seva vida. Es compon de 10 mil documentats, classificats per temàtiques. El 20% de la documentació tracta de comptabilitat, facilitant informació de dates, noms i llocs, sobretot del comerç existent amb Itàlia.

Finalment, per acabar aquest anàlisi global del patrimoni del terme, recordar que per la seva importància, descrita al llarg de la memòria, s'han dedicat un parell de fitxes de l'inventari a parlar de forma exclusiva dels conceptes de Termalisme i d'Estiueig.



Fig.27. Interior de l'edifici dels Banys Termals

3.9. Tipologia del patrimoni

El patrimoni inventariat al municipi de Caldes d'Estrac és variat i s'ha d'encaixar en un context geogràfic i culturalment complex. L'anàlisi de les tipologies patrimonials, haurà de fer-se a través dels conceptes prefixats als quals s'encabeixen els béns, però també caldrà finalment una anàlisi tenint en compte la seva ubicació geogràfica. Tan sols així es pot tenir una idea fidedigna del seu estat i situació, i plantejar recomanacions adequades.

3.9.1. Anàlisi per àmbits

El patrimoni cultural de Caldes d'Estrac és principalment de caràcter immoble, amb 79 elements d'un total de 123 fitxes. És a dir representa el 64,2 %. Les edificacions que trobem tant al Nucli Històric (carrers de l'Església, Major), com a la zona marítima (Passeig dels Anglesos, carrers Callao, Santa Teresa), així com les disseminades pel Turó de Caldes (Torrenova, Torrevela, Pont del Sergent), s'emporten la representació d'aquest grup.

En segon lloc, lluny de l'anterior, trobem el patrimoni immaterial, que anteriorment destacàvem com una de les seves principals característiques tot i tenir present les seves dimensions, tant geogràfiques com demogràfiques. Les manifestacions festives, tant les tradicionals com les Festes Majors d'hivern o d'estiu, com les de més nova creació com la Botifarrada, la Pesolada o la Trobada de Creadors Locals, són mereixedores de la nostra observació. Han estat 24 elements. És a dir representa el 19,5 %.

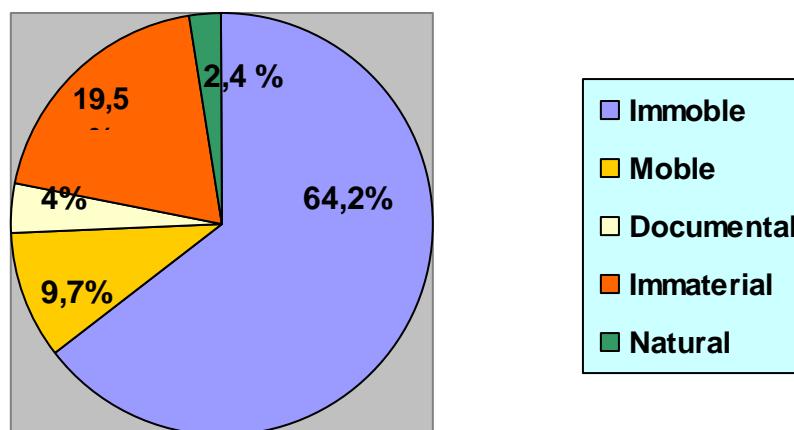
A una certa distància trobem la resta d'àmbit patrimonial. Els béns mobles inventariats són 12 d'un total de 123 fitxes, representen el 9,7 %. Recordem que es tracta d'aquelles peces, sobretot de caire religiós, que com el conjunt ceràmic de la Mare de Déu del Remei, recentment recuperada pel gaudi popular, o alguns dels elements que trobem a l'Església, propietat del Bisbat de Barcelona, són part integrant del patrimoni caldenc.

El fons documental inventariat consta de 5 elements, és a dir el 4 % del total. Es tracta dels Arxius o Centres Culturals que presenten la major part dels documents relacionats amb la vila. Quatre d'ells a Caldes: l'Arxiu municipal, la Biblioteca municipal, l'Arxiu de la Fundació Palau Fabre, l'Arxiu mariner de Can Bartolo, i fora del poble destaquem

l'Arxiu Diocesà de Barcelona, que centralitza la documentació de tot el Bisbat barceloní, al que pertany Caldes d'Estrac.

Per últim, el patrimoni natural fixat és de 3 elements d'un total de 123 fitxes. És a dir representa només el 2,4 %. Són els menys, però sense cap mena de dubte, tres estrelles que brillen amb llum pròpia: el Parc de Can Muntanyà, el Bosc del Turó de Caldes i la Franja Marítima (conjunt format per les platges de la Riera i els Tres Micos, i l'espigó).

Una representació visual dels resultats ens mostra la següent gràfica:



3.9.2. Anàlisi per tipologies

Un anàlisi per tipologies permet un acostament més real a la naturalesa del patrimoni.

Dins del patrimoni immoble trobem una tipologia que aclapara la major part dels elements fixats. És el grup dels edificis. Del total de les 123 fitxes, un total de 57 són incloses dins la tipologia d'edificis, suposant el 46,3 %. És amb molt, la tipologia majoritària de l'inventari, que permet de forma immediata fer-se una idea de quin tipus de patrimoni predomina al municipi. Bàsicament és un tipus de patrimoni arquitectònic format sobretot per residències particulars que per la seva qualitat han merescut ser inventariades. Cal recordar un cop més allò que digué Josep Pla referint-se a Caldes d'Estrac: "Museu d'arquitectura burgesa".

La tipologia de manifestacions festives i la d'elements arquitectònics són els següents en nombre d'elements fixats.

La varietat d'activitats festives que se celebren a la vila, com són per exemple les festes majors d'estiu i hivern o la Trobada de Creadors Locals, així com les trobades de gegants o els correfocs o la més recent però plena de vida com és el conjunt d'activitats que anualment es fan per celebrar l'agermanament amb la població italiana de Castelfranco di Sopra, fan possible que amb 15 fitxes, representin el 12,1 % del total. Mentre que els elements arquitectònics, com la gàrgola de la Residència Bellavista o les diferents fonts del municipi, en són 8, equivalent al 6,5 % del total.

A continuació citem la tipologia dels jaciments (tant arqueològics terrestres i subaquàtics, com la deu d'aigua termal) amb 7 elements, esdevenint el 5,6% del total fitxat.

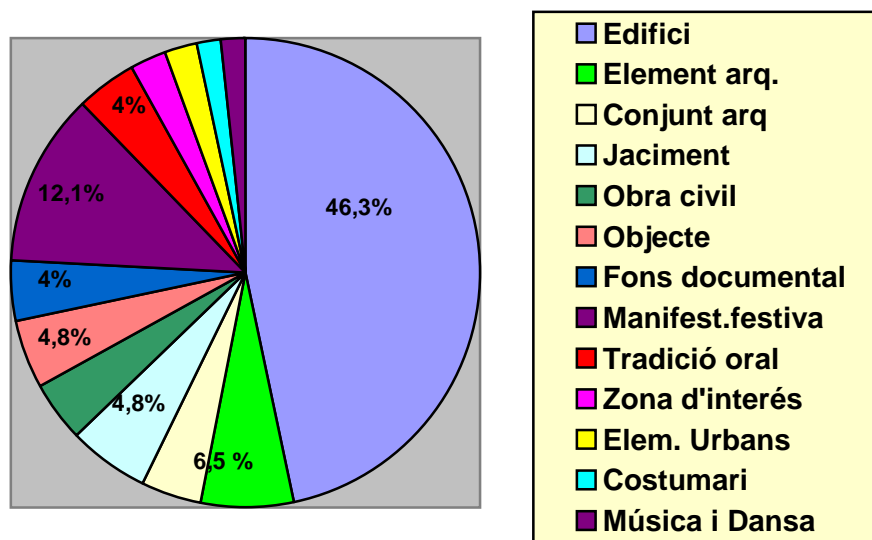
Tot seguit hi ha la tipologia dels objectes amb 6 elements (amb especial menció pel conjunt de figures de les festes caldenques com els gegants Fàtima i Busquets, el gegantó Nano o els capgrossos) amb el 4,8%.

A continuació hi ha quatre tipologies que comparteixen 5 representats: els conjunts arquitectònics (com el dels carrers Santema, Anglesos i Callao-Santa Teresa per exemple), les obres civils (com l'avantguardista poliesportiu o el Parc Joan Maragall), els fons documentals (d'arxius de dintre i fora de la vila), i la tradició oral (com les llegendes populars o les polèmiques toponímiques de Caldes o Caldetes i l'origen del mot Estrac). Aquestes tipologies equivalen cadascuna al 4 % del total d'elements fitxats.

Seguidament trobem dues tipologies amb 3 elements fitxats: les zones d'interès (el Parc de Can Muntanya, el Turó de Caldes i la franja marítima amb les dues platges i l'espigó de l'Hotel Colón) i els elements urbans (com la variada imatgeria urbana, el bust del poeta Joan Maragall, i el monument a Santa Bàrbara). Representen cadascuna el 2,4 % del total.

Finalment citar dues tipologies que coincideixen amb el seu nombre de representants, són el costumari (amb l'estiueig i el termalisme) i la música i dansa (amb les dues coreografies pels gegants i gegantó de la vila) amb 2 elements fitxats. Equivalen cadascun l'1,6 % del total.

Una representació visual dels resultats ens mostra la següent gràfica:



3.9.3. Anàlisi per titularitat

La titularitat del patrimoni es troba ben repartida, però amb una lleugera avantatge favorable al sector privat. Dels elements fitxats, 63 del total de 123 són privats, que equivalen al 51,2 %. Mentre que 60 són públics, que venen a ser el 48,8 % del total.

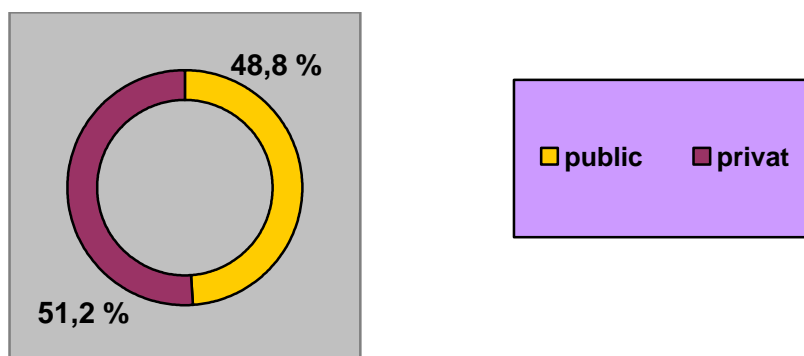
Cal tenir present que dins de la titularitat privada també hem posat aquells elements que pertanyen a l'Arquebisbat de Barcelona, que a Caldes no són pocs, ja que hem de tenir en compte que hi ha dues esglésies i diverses capelles, a més de béns mobles en el seu interior.

En el camp públic la presència sobretot municipal destaca molt més que en altres viles del nostre país. No només en allò que té a veure amb l'impuls de manifestacions festives diverses, ja citades, sinó també amb edificis emblemàtics, com és sense anar més lluny la pròpia Casa de la Vila, els Banys Termals, el Poliesportiu o el Safareig.



Fig.28. Interior del Safareig municipal

A nivell gràfic el resultat és el següent:



3.9.4. Anàlisi per estat de conservació

L'estat de conservació del patrimoni cultural és essencialment bo en un 92,1 % del total dels casos. Només un 1,7 % s'ha considerat en estat dolent, i un 6 % en estat regular.

Voldria destacar en aquest apartat l'interès que els caldens semblen tenir per que la seva vila faci goig. Possiblement sigui una cosa del subconscient col·lectiu d'una població que des de fa molts anys viu del turisme.

Una representació visual dels resultats ens mostra la següent gràfica:



3.9.5. Anàlisi per cronologia

Cronològicament la major part del patrimoni del terme de Caldes d'Estrac és contemporani. Els criteris utilitzats per la classificació cronològica han estat els temporals, deixant de banda els estils artístics.

Les categories de classificació han estat les de:

Prehistòria i Època Clàssica (història antiga), amb un 4,8 % del total de les fitxes, amb 6 elements fitxats.

Medieval, amb un 3,2 % del total de les fitxes, amb 4 elements fitxats.

Modern amb un total 4,8 % del total de les fitxes, amb 6 elements fitxats.

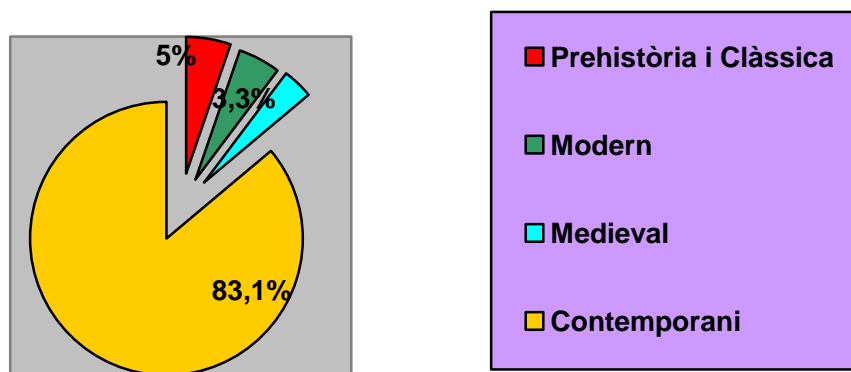
Contemporània, amb 80,4 % del total de les fitxes, amb 99 elements fitxats.

La resta fins al 100% del total de les fitxes l'ocupen elements naturals. Sembla més correcte no incloure ni el Parc Muntanyà, ni el Front Marítim, ni el Bosc del Turó de Caldes, ni tampoc la deu d'aigua termal en cap dels grups anteriors per tractar-se de paratges naturals, però cal no oblidar que tots tres espais han patit recents i importants modificacions.

Si bé Caldes d'Estrac està documentada des d'època medieval, no són masses les restes que es conserven, i potser entre els més destacats, caldria citar les dues torres de vigilància: la Torre Verda i la de Can Busquets, i algunes peces vinculades amb el temple parroquial de Santa Maria.

El cert és que el patrimoni que es conserva és majoritàriament d'època contemporània. Això no és casualitat sinó que va relacionat amb el desenvolupament de la vila en allò que té a veure amb el sector turístic. Molts dels que arribaren a finals del segle XIX i principis del XX per gaudir de les aigües termals i el bon clima de Caldes, decidiren quedar-se bastint cases que al llarg del temps s'han convertit en elements del patrimoni autòcton.

A nivell gràfic el resultat és el següent:



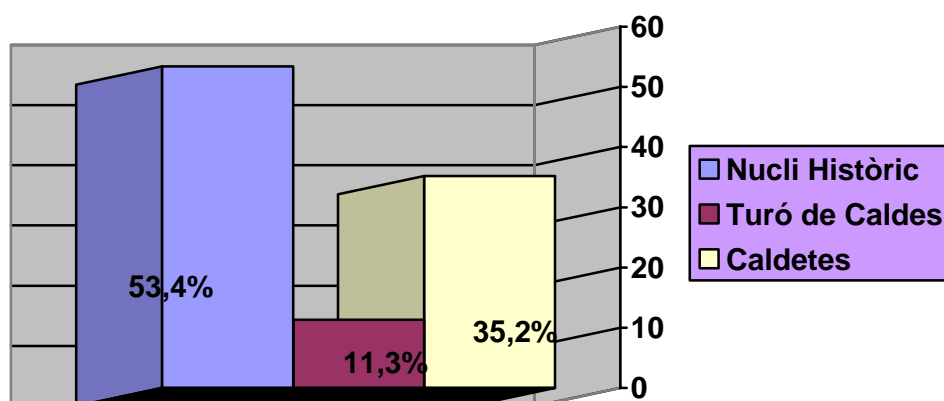
3.9.6. Anàlisi per ubicació

Aquest apartat resulta d'especial importància, ja que dóna idea de la desigualtat geogràfica en el repartiment del patrimoni, i introdueix el tema de la diferent realitat del terme en base als nuclis entorn als quals es reparteix.

Hem descartat les manifestacions festives que es produeixen a la vila i que han estat inventariades i comptabilitzades en anteriors apartats per que tractant-se d'un terme municipal tan petit es fa difícil, i fins i tot diria injust repartir les festes per àmbits geogràfics. Per entendre el que vull dir només cal pensar en els correfocs o cercaviles que es fan, ja que sovint passen d'un sector a l'altre del municipi, sense més problemes.

El nucli més important és l'Històric de Caldes d'Estrac, amb 48 elements fixats que representen el 53,4 % del total. A continuació el segueix el barri de Caldetes amb 31, que equival al 35,2 %. Finalment el Turó de Caldes, ja a força distància, amb només 10 elements fixats que representen el 11,3 % del total.

A nivell gràfic el resultat és el següent:



4. LLISTATS D'ELEMENTS FITXATS

Han estat inclosos dins de l'inventari un total de 110 elements considerats dignes de ser catalogats com a patrimoni cultural. A continuació s'ofereixen diferents llistats en funció de la seva ordenació numèrica, tipològica i onomàstica.

Llistat per ordenació numèrica:

1	Església de Santa Maria del Remei	1.1	Patrimoni immoble	Edifici
2	Torre Verda	1.1	Patrimoni immoble	Edifici
3	Banyals Termals	1.1	Patrimoni immoble	Edifici
4	Biblioteca de Can Milans	1.1	Patrimoni immoble	Edifici
5	Can Cabanyes	1.1	Patrimoni immoble	Edifici
6	Casa Ugalde	1.1	Patrimoni immoble	Edifici
7	Can Busquets	1.1	Patrimoni immoble	Edifici
8	Can Gili	1.1	Patrimoni immoble	Edifici
9	Ajuntament	1.1	Patrimoni immoble	Edifici
10	Masia del carrer Església, 39	1.1	Patrimoni immoble	Edifici
11	Can Gibert	1.1	Patrimoni immoble	Edifici
12	Can Milans	1.1	Patrimoni immoble	Edifici
13	Casa antiga	1.1	Patrimoni immoble	Edifici
14	Residència Santema	1.1	Patrimoni immoble	Edifici
15	Capelleta del Sant Crist	1.1	Patrimoni immoble	Edifici
16	Casa del carrer Major, 10	1.1	Patrimoni immoble	Edifici
17	Can Bastos	1.1	Patrimoni immoble	Edifici
18	Can Boada	1.1	Patrimoni immoble	Edifici
19	Parc de Can Muntanyà	5.1	Patrimoni natural	Zona d'interès
20	Escola Sagrada Família	1.1	Patrimoni immoble	Edifici
21	Monument de Santa Bàrbara	2.1	Patrimoni moble	Element urbà
22	Can Cassasses	1.1	Patrimoni immoble	Edifici
23	Hotel Estrac	1.1	Patrimoni immoble	Edifici
24	Mercat	1.1	Patrimoni immoble	Edifici
25	Carrer Santema	1.2	Patrimoni immoble	Conjunt arquitectònic
26	Casa del carrer Sant Josep, 7	1.1	Patrimoni immoble	Edifici
27	Can Vidal	1.1	Patrimoni immoble	Edifici
28	Estació Renfe	1.5	Patrimoni immoble	Obra civil
29	Santuari Mare de Déu del Carme	1.1	Patrimoni immoble	Edifici
30	Gàrgola de pedra R. Bellavista	1.3	Patrimoni immoble	Element arquitectònic
31	Casa del Passeig dels Anglesos, 3	1.1	Patrimoni immoble	Edifici
32	Ceràmica Mare de Déu del Remei	2.2	Patrimoni moble	Objecte
33	Casa Patronat Mercè Torras	1.1	Patrimoni immoble	Edifici
34	Casa del carrer Sant Josep, 26	1.1	Patrimoni immoble	Edifici
35	Casa "La Caldetense"	1.1	Patrimoni immoble	Edifici
36	Caldes o Caldetes (toponímia)	4.3	Patrimoni immaterial	Tradició oral
37	Font del carreró	1.3	Patrimoni immoble	Element arquitectònic
38	Llegenda de la dona d'aigua	4.3	Patrimoni immaterial	Tradició oral
39	Can Nadal	1.1	Patrimoni immoble	Edifici
40	Hotel Kalima	1.1	Patrimoni immoble	Edifici
41	Font dels Banyals	1.3	Patrimoni immoble	Element arquitectònic

42	Casa del carrer de les Moreres, 10	1.1	Patrimoni immoble	Edifici
43	Can Baya	1.1	Patrimoni immoble	Edifici
44	Casa del carrer del Mar, 2	1.1	Patrimoni immoble	Edifici
45	Hotel Colón	1.1	Patrimoni immoble	Edifici
46	Font neoromànica de la Pl. de la Vila	1.3	Patrimoni immoble	Element arquitectònic
47	Casa del Passeig dels Anglesos, 4	1.1	Patrimoni immoble	Edifici
48	Casa Nomen	1.1	Patrimoni immoble	Edifici
49	Casa del Passeig dels Anglesos, 8	1.1	Patrimoni immoble	Edifici
50	Carrer Ciutat de la Paz, 24	1.1	Patrimoni immoble	Edifici
51	Can Carol	1.1	Patrimoni immoble	Edifici
52	Can Humet	1.1	Patrimoni immoble	Edifici
53	Casa del Passeig dels Anglesos, 22	1.1	Patrimoni immoble	Edifici
54	La Vilana	1.1	Patrimoni immoble	Edifici
55	La Granadina	1.1	Patrimoni immoble	Edifici
56	Can Rieras	1.1	Patrimoni immoble	Edifici
57	Torre Seldwyla	1.1	Patrimoni immoble	Edifici
58	Can Garriga	1.1	Patrimoni immoble	Edifici
59	Can Soler	1.1	Patrimoni immoble	Edifici
60	La Marañosà	1.1	Patrimoni immoble	Edifici
61	Can Coll	1.1	Patrimoni immoble	Edifici
62	Pica baptismal	2.2	Patrimoni moble	Objecte
63	Làpida romànica	1.3	Patrimoni moble	Element arquitectònic
64	Can Bonis	1.1	Patrimoni immoble	Edifici
65	Capella de la Cova del Remei	1.1	Patrimoni immoble	Edifici
66	Parc Joan Maragall	1.5	Patrimoni immoble	Obra civil
67	Trobada dels Creadors Locals	4.2	Patrimoni immaterial	Tècniques artesanals
68	Turó de Caldes	5.1	Patrimoni natural	Zona d'interès
69	Complex esportiu municipal	1.5	Patrimoni immoble	Obra civil
70	Nucli Antic	1.2	Patrimoni immoble	Conjunt arquitectònic
71	Plaça Muntanya	1.5	Patrimoni immoble	Obra civil
72	Passeig dels Anglesos	1.2	Patrimoni immoble	Conjunt arquitectònic
73	Carrers del Callao i Santa Teresa	1.2	Patrimoni immoble	Conjunt arquitectònic
74	Front marítim	5.1	Patrimoni natural	Zona d'interès
75	Grup de cases de la Mercè	1.2	Patrimoni immoble	Conjunt arquitectònic
76	Jaciment Cementiri de Caldes	1.4	Patrimoni immoble	Jaciment
77	Carrer de l'Església, 23	1.1	Patrimoni immoble	Edifici
78	Llegenda de la Fàtima i el Busquets	4.3	Patrimoni immaterial	Tradició oral
79	Llegenda del Remei	4.3	Patrimoni immaterial	Tradició oral
80	Correfoc	4.1	Patrimoni immaterial	Manifestació festiva
81	Trobada gegantera	4.1	Patrimoni immaterial	Manifestació festiva
82	Canalització	1.5	Patrimoni immoble	Obra civil
83	Pesolada	4.1	Patrimoni immaterial	Manifestació festiva
84	Mongetada	4.1	Patrimoni immaterial	Manifestació festiva
85	Cabana de Doña Cary	1.1	Patrimoni immoble	Edifici
86	Festa Major d'estiu	4.1	Patrimoni immaterial	Manifestació festiva
87	Jaciment prop de la carretera N II	1.4	Patrimoni immoble	Jaciment
88	Carnaval	4.1	Patrimoni immaterial	Manifestació festiva
89	Imatgeria religiosa urbana	2.1	Patrimoni moble	Elements urbans
90	Festa Major d'hivern	4.1	Patrimoni immaterial	Manifestació festiva
91	Gegants Fàtima i Busquets	2.2	Patrimoni moble	Objecte

92	Agermanament amb Castelfranco	4.1	Patrimoni immaterial	Manifestació festiva
93	Safareig municipal	1.1	Patrimoni immoble	Edifici
94	Fundació Palau i Fabre	1.1	Patrimoni immoble	Edifici
95	Campanar	1.1	Patrimoni immoble	Edifici
96	Làpida del carrer de l'Església	1.3	Patrimoni moble	Element arquitectònic
97	Arxiu municipal	3.2	Patrimoni documental	Fons documental
98	Arxiu de la Fundació Palau i Fabre	3.2	Patrimoni documental	Fons documental
99	Arxiu Biblioteca Can Milans	3.2	Patrimoni documental	Fons documental
100	Arxiu Diocesà de Barcelona	3.2	Patrimoni documental	Fons documental
101	Lliure Albir (coreografia)	4.4	Patrimoni immaterial	Música i dansa
102	El Nano de Caldes (coreografia)	4.4	Patrimoni immaterial	Música i dansa
103	Estrac (toponímia)	4.3	Patrimoni immaterial	Tradició oral
104	Arxiu mariner de Can Bartolo	3.2	Patrimoni documental	Fons documental
105	Estiueig	4.5	Patrimoni immaterial	Costumari
106	Dormida	4.1	Patrimoni immaterial	Manifestació festiva
107	Font de Sant Antoni	1.3	Patrimoni immoble	Element arquitectònic
108	Botifarrada	4.1	Patrimoni immaterial	Manifestació festiva
109	Elements de pedra de l'Església	1.3	Patrimoni moble	Element arquitectònic
110	Termalisme	4.5	Patrimoni immaterial	Costumari
111	Jaciment prop de l'estació	1.4	Patrimoni immoble	Jaciment
112	Jaciment subaquàtic de Caldes	1.4	Patrimoni immoble	Jaciment
113	Jaciment subaquàtic de Caldetes	1.4	Patrimoni immoble	Jaciment
114	Jaciment subaquàtic de Roca Nova	1.4	Patrimoni immoble	Jaciment
115	Monument a Joan Maragall	2.1	Patrimoni moble	Element urbà
116	Gegantó Nano	2.2	Patrimoni moble	Objecte
117	Capgrossos	2.2	Patrimoni moble	Objecte
118	Drac Astharoth	2.2	Patrimoni moble	Objecte
119	Deu d'aigua termal	1.4	Patrimoni immoble	Jaciment
120	Tradició de puntes	4.2	Patrimoni immaterial	Tècniques artesanals
121	Poesia i +	4.1	Patrimoni immaterial	Manifestació festiva
122	Processó del Carme	4.1	Patrimoni immaterial	Manifestació festiva
123	Jornades del Bolet	4.1	Patrimoni immaterial	Manifestació festiva

Llistat per ordenació tipològica:

97	Arxiu municipal	3.2	Patrimoni documental	Fons documental
98	Arxiu de la Fundació Palau i Fabre	3.2	Patrimoni documental	Fons documental
99	Arxiu Biblioteca Can Milans	3.2	Patrimoni documental	Fons documental
100	Arxiu Diocesà de Barcelona	3.2	Patrimoni documental	Fons documental
104	Arxiu mariner de Can Bartolo	3.2	Patrimoni documental	Fons documental
36	Caldes o Caldetes (toponímia)	4.3	Patrimoni immaterial	Tradició oral
38	Llegenda de la dona d'aigua	4.3	Patrimoni immaterial	Tradició oral
67	Trobada dels Creadors Locals	4.2	Patrimoni immaterial	Tècniques artesanals
78	Llegenda de la Fàtima i el Busquets	4.3	Patrimoni immaterial	Tradició oral
79	Llegenda del Remei	4.3	Patrimoni immaterial	Tradició oral
80	Correfoc	4.1	Patrimoni immaterial	Manifestació festiva
81	Trobada gegantera	4.1	Patrimoni immaterial	Manifestació festiva

83	Pesolada	4.1	Patrimoni immaterial	Manifestació festiva
84	Mongetada	4.1	Patrimoni immaterial	Manifestació festiva
86	Festa Major d'estiu	4.1	Patrimoni immaterial	Manifestació festiva
88	Carnaval	4.1	Patrimoni immaterial	Manifestació festiva
90	Festa Major d'hivern	4.1	Patrimoni immaterial	Manifestació festiva
92	Agermanament amb Castelfranco	4.1	Patrimoni immaterial	Manifestació festiva
101	Lliure Albir (coreografia)	4.4	Patrimoni immaterial	Música i dansa
102	El Nano de Caldes (coreografia)	4.4	Patrimoni immaterial	Música i dansa
103	Estrac (toponímia)	4.3	Patrimoni immaterial	Tradició oral
105	Estiueig	4.5	Patrimoni immaterial	Costumari
106	Dormida	4.1	Patrimoni immaterial	Manifestació festiva
108	Botifarrada	4.1	Patrimoni immaterial	Manifestació festiva
110	Termalisme	4.5	Patrimoni immaterial	Costumari
120	Tradició de puntes	4.2	Patrimoni immaterial	Tècniques artesanals
121	Poesia i +	4.1	Patrimoni immaterial	Manifestació festiva
122	Processó del Carme	4.1	Patrimoni immaterial	Manifestació festiva
123	Jornades del Bolet	4.1	Patrimoni immaterial	Manifestació festiva
1	Església de Santa Maria del Remei	1.1	Patrimoni immoble	Edifici
2	Torre Verda	1.1	Patrimoni immoble	Edifici
3	Banys Termals	1.1	Patrimoni immoble	Edifici
4	Biblioteca de Can Milans	1.1	Patrimoni immoble	Edifici
5	Can Cabanyes	1.1	Patrimoni immoble	Edifici
6	Casa Ugalde	1.1	Patrimoni immoble	Edifici
7	Can Busquets	1.1	Patrimoni immoble	Edifici
8	Can Gili	1.1	Patrimoni immoble	Edifici
9	Ajuntament	1.1	Patrimoni immoble	Edifici
10	Masia del carrer Església, 39	1.1	Patrimoni immoble	Edifici
11	Can Gibert	1.1	Patrimoni immoble	Edifici
12	Can Milans	1.1	Patrimoni immoble	Edifici
13	Casa antiga	1.1	Patrimoni immoble	Edifici
14	Residència Santema	1.1	Patrimoni immoble	Edifici
15	Capelleta del Sant Crist	1.1	Patrimoni immoble	Edifici
16	Casa del carrer Major, 10	1.1	Patrimoni immoble	Edifici
17	Can Bastos	1.1	Patrimoni immoble	Edifici
18	Can Boada	1.1	Patrimoni immoble	Edifici
20	Escola Sagrada Família	1.1	Patrimoni immoble	Edifici
22	Can Cassasses	1.1	Patrimoni immoble	Edifici
23	Hotel Estrac	1.1	Patrimoni immoble	Edifici
24	Mercat	1.1	Patrimoni immoble	Edifici
25	Carrer Santema	1.2	Patrimoni immoble	Conjunt arquitectònic
26	Casa del carrer Sant Josep, 7	1.1	Patrimoni immoble	Edifici
27	Can Vidal	1.1	Patrimoni immoble	Edifici
28	Estació Renfe	1.5	Patrimoni immoble	Obra civil
29	Santuari Mare de Déu del Carme	1.1	Patrimoni immoble	Edifici
30	Gàrgola de pedra R. Bellavista	1.3	Patrimoni immoble	Element arquitectònic
31	Casa del Passeig dels Anglesos, 3	1.1	Patrimoni immoble	Edifici
33	Casa Patronat Mercè Torras	1.1	Patrimoni immoble	Edifici
34	Casa del carrer Sant Josep, 26	1.1	Patrimoni immoble	Edifici
35	Casa "La Caldetense"	1.1	Patrimoni immoble	Edifici
37	Font del carreró	1.3	Patrimoni immoble	Element arquitectònic

39	Can Nadal	1.1	Patrimoni immoble	Edifici
40	Hotel Kalima	1.1	Patrimoni immoble	Edifici
41	Font dels Banys	1.3	Patrimoni immoble	Element arquitectònic
42	Casa del carrer de les Moreres, 10	1.1	Patrimoni immoble	Edifici
43	Can Baya	1.1	Patrimoni immoble	Edifici
44	Casa del carrer del Mar, 2	1.1	Patrimoni immoble	Edifici
45	Hotel Colón	1.1	Patrimoni immoble	Edifici
46	Font neoromànica de la Pl. de la Vila	1.3	Patrimoni immoble	Element arquitectònic
47	Casa del Passeig dels Anglesos, 4	1.1	Patrimoni immoble	Edifici
48	Casa Nomen	1.1	Patrimoni immoble	Edifici
49	Casa del Passeig dels Anglesos, 8	1.1	Patrimoni immoble	Edifici
50	Carrer Ciutat de la Paz, 24	1.1	Patrimoni immoble	Edifici
51	Can Carol	1.1	Patrimoni immoble	Edifici
52	Can Humet	1.1	Patrimoni immoble	Edifici
53	Casa del Passeig dels Anglesos, 22	1.1	Patrimoni immoble	Edifici
54	La Vilana	1.1	Patrimoni immoble	Edifici
55	La Granadina	1.1	Patrimoni immoble	Edifici
56	Can Rieras	1.1	Patrimoni immoble	Edifici
57	Torre Seldwyla	1.1	Patrimoni immoble	Edifici
58	Can Garriga	1.1	Patrimoni immoble	Edifici
59	Can Soler	1.1	Patrimoni immoble	Edifici
60	La Marañosà	1.1	Patrimoni immoble	Edifici
61	Can Coll	1.1	Patrimoni immoble	Edifici
64	Can Bonis	1.1	Patrimoni immoble	Edifici
65	Capella de la Cova del Remei	1.1	Patrimoni immoble	Edifici
66	Parc Joan Maragall	1.5	Patrimoni immoble	Obra civil
69	Complex esportiu municipal	1.5	Patrimoni immoble	Obra civil
70	Nucli Antic	1.2	Patrimoni immoble	Conjunt arquitectònic
71	Plaça Muntanya	1.5	Patrimoni immoble	Obra civil
72	Passeig dels Anglesos	1.2	Patrimoni immoble	Conjunt arquitectònic
73	Carrers del Callao i Santa Teresa	1.2	Patrimoni immoble	Conjunt arquitectònic
75	Grup de cases de la Mercè	1.2	Patrimoni immoble	Conjunt arquitectònic
76	Jaciment Cementiri de Caldes	1.4	Patrimoni immoble	Jaciment
77	Carrer de l'Església, 23	1.1	Patrimoni immoble	Edifici
82	Canalització	1.5	Patrimoni immoble	Obra civil
85	Cabana de Doña Cary	1.1	Patrimoni immoble	Edifici
87	Jaciment prop de la carretera N II	1.4	Patrimoni immoble	Jaciment
93	Safareig municipal	1.1	Patrimoni immoble	Edifici
94	Fundació Palau i Fabre	1.1	Patrimoni immoble	Edifici
95	Campanar	1.1	Patrimoni immoble	Edifici
107	Font de Sant Antoni	1.3	Patrimoni immoble	Element arquitectònic
111	Jaciment prop de l'estació	1.4	Patrimoni immoble	Jaciment
112	Jaciment subaquàtic de Caldes	1.4	Patrimoni immoble	Jaciment
113	Jaciment subaquàtic de Caldetes	1.4	Patrimoni immoble	Jaciment
114	Jaciment subaquàtic de Roca Nova	1.4	Patrimoni immoble	Jaciment
119	Deu d'aigua termal	1.4	Patrimoni immoble	Jaciment
21	Monument de Santa Bàrbara	2.1	Patrimoni moble	Element urbà
32	Ceràmica Mare de Déu del Remei	2.2	Patrimoni moble	Objecte
62	Pica baptismal	2.2	Patrimoni moble	Objecte
63	Làpida romànica	1.3	Patrimoni moble	Element

				arquitectònic
89	Imatgeria religiosa urbana	2.1	Patrimoni moble	Elements urbans
91	Gegants Fàtima i Busquets	2.2	Patrimoni moble	Objecte
96	Làpida del carrer de l'Església	1.3	Patrimoni moble	Element arquitectònic
109	Elements de pedra de l'Església	1.3	Patrimoni moble	Element arquitectònic
115	Monument a Joan Maragall	2.1	Patrimoni moble	Element urbà
116	Gegantó Nano	2.2	Patrimoni moble	Objecte
117	Capgrossos	2.2	Patrimoni moble	Objecte
118	Drac Astharoth	2.2	Patrimoni moble	Objecte
19	Parc de Can Muntanyà	5.1	Patrimoni natural	Zona d'interès
68	Turó de Caldes	5.1	Patrimoni natural	Zona d'interès
74	Front marítim	5.1	Patrimoni natural	Zona d'interès

Llistat per ordenació onomàstica:

92	Agermanament amb Castelfranco	4.1	Patrimoni immaterial	Manifestació festiva
9	Ajuntament	1.1	Patrimoni immoble	Edifici
99	Arxiu Biblioteca Can Milans	3.2	Patrimoni documental	Fons documental
98	Arxiu de la Fundació Palau i Fabre	3.2	Patrimoni documental	Fons documental
100	Arxiu Diocesà de Barcelona	3.2	Patrimoni documental	Fons documental
104	Arxiu mariner de Can Bartolo	3.2	Patrimoni documental	Fons documental
97	Arxiu municipal	3.2	Patrimoni documental	Fons documental
3	Banys Termals	1.1	Patrimoni immoble	Edifici
4	Biblioteca de Can Milans	1.1	Patrimoni immoble	Edifici
108	Botifarrada	4.1	Patrimoni immaterial	Manifestació festiva
85	Cabana de Doña Cary	1.1	Patrimoni immoble	Edifici
36	Caldes o Caldetes (toponímia)	4.3	Patrimoni immaterial	Tradició oral
95	Campanar	1.1	Patrimoni immoble	Edifici
17	Can Bastos	1.1	Patrimoni immoble	Edifici
43	Can Baya	1.1	Patrimoni immoble	Edifici
18	Can Boada	1.1	Patrimoni immoble	Edifici
64	Can Bonis	1.1	Patrimoni immoble	Edifici
7	Can Busquets	1.1	Patrimoni immoble	Edifici
5	Can Cabanyes	1.1	Patrimoni immoble	Edifici
51	Can Carol	1.1	Patrimoni immoble	Edifici
22	Can Cassasses	1.1	Patrimoni immoble	Edifici
61	Can Coll	1.1	Patrimoni immoble	Edifici
58	Can Garriga	1.1	Patrimoni immoble	Edifici
11	Can Gibert	1.1	Patrimoni immoble	Edifici
8	Can Gili	1.1	Patrimoni immoble	Edifici
52	Can Humet	1.1	Patrimoni immoble	Edifici
12	Can Milans	1.1	Patrimoni immoble	Edifici
39	Can Nadal	1.1	Patrimoni immoble	Edifici
56	Can Rieras	1.1	Patrimoni immoble	Edifici
59	Can Soler	1.1	Patrimoni immoble	Edifici
27	Can Vidal	1.1	Patrimoni immoble	Edifici
82	Canalització	1.5	Patrimoni immoble	Obra civil
65	Capella de la Cova del Remei	1.1	Patrimoni immoble	Edifici
15	Capelleta del Sant Crist	1.1	Patrimoni immoble	Edifici
117	Capgrossos	2.2	Patrimoni moble	Objecte

88	Carnaval	4.1	Patrimoni immaterial	Manifestació festiva
50	Carrer Ciutat de la Paz, 24	1.1	Patrimoni immoble	Edifici
77	Carrer de l'Església, 23	1.1	Patrimoni immoble	Edifici
25	Carrer Santema	1.2	Patrimoni immoble	Conjunt arquitectònic
73	Carrers del Callao i Santa Teresa	1.2	Patrimoni immoble	Conjunt arquitectònic
35	Casa "La Caldetense"	1.1	Patrimoni immoble	Edifici
13	Casa antiga	1.1	Patrimoni immoble	Edifici
42	Casa del carrer de les Moreres, 10	1.1	Patrimoni immoble	Edifici
44	Casa del carrer del Mar, 2	1.1	Patrimoni immoble	Edifici
16	Casa del carrer Major, 10	1.1	Patrimoni immoble	Edifici
34	Casa del carrer Sant Josep, 26	1.1	Patrimoni immoble	Edifici
26	Casa del carrer Sant Josep, 7	1.1	Patrimoni immoble	Edifici
53	Casa del Passeig dels Anglesos, 22	1.1	Patrimoni immoble	Edifici
31	Casa del Passeig dels Anglesos, 3	1.1	Patrimoni immoble	Edifici
47	Casa del Passeig dels Anglesos, 4	1.1	Patrimoni immoble	Edifici
49	Casa del Passeig dels Anglesos, 8	1.1	Patrimoni immoble	Edifici
48	Casa Nomen	1.1	Patrimoni immoble	Edifici
33	Casa Patronat Mercè Torras	1.1	Patrimoni immoble	Edifici
6	Casa Ugalde	1.1	Patrimoni immoble	Edifici
32	Ceràmica Mare de Déu del Remei	2.2	Patrimoni moble	Objecte
69	Complex esportiu municipal	1.5	Patrimoni immoble	Obra civil
80	Correfoc	4.1	Patrimoni immaterial	Manifestació festiva
119	Deu d'aigua termal	1.4	Patrimoni immoble	Jaciment
106	Dormida	4.1	Patrimoni immaterial	Manifestació festiva
118	Drac Astharoth	2.2	Patrimoni moble	Objecte
102	El Nano de Caldes (coreografia)	4.4	Patrimoni immaterial	Música i dansa
109	Elements de pedra de l'Església	1.3	Patrimoni moble	Element arquitectònic
20	Escola Sagrada Família	1.1	Patrimoni immoble	Edifici
1	Església de Santa Maria del Remei	1.1	Patrimoni immoble	Edifici
28	Estació Renfe	1.5	Patrimoni immoble	Obra civil
105	Estiueig	4.5	Patrimoni immaterial	Costumari
103	Estrac (toponímia)	4.3	Patrimoni immaterial	Tradició oral
86	Festa Major d'estiu	4.1	Patrimoni immaterial	Manifestació festiva
90	Festa Major d'hivern	4.1	Patrimoni immaterial	Manifestació festiva
107	Font de Sant Antoni	1.3	Patrimoni immoble	Element arquitectònic
37	Font del carreró	1.3	Patrimoni immoble	Element arquitectònic
41	Font dels Banys	1.3	Patrimoni immoble	Element arquitectònic
46	Font neoromànica de la Pl. de la Vila	1.3	Patrimoni immoble	Element arquitectònic
74	Front marítim	5.1	Patrimoni natural	Zona d'interès
94	Fundació Palau i Fabre	1.1	Patrimoni immoble	Edifici
30	Gàrgola de pedra R. Bellavista	1.3	Patrimoni immoble	Element arquitectònic
116	Gegantó Nano	2.2	Patrimoni moble	Objecte
91	Gegants Fàtima i Busquets	2.2	Patrimoni moble	Objecte
75	Grup de cases de la Mercè	1.2	Patrimoni immoble	Conjunt arquitectònic
45	Hotel Colón	1.1	Patrimoni immoble	Edifici
23	Hotel Estrac	1.1	Patrimoni immoble	Edifici
40	Hotel Kalima	1.1	Patrimoni immoble	Edifici
89	Imatgeria religiosa urbana	2.1	Patrimoni moble	Elements urbans

76	Jaciment Cementiri de Caldes	1.4	Patrimoni immoble	Jaciment
87	Jaciment prop de la carretera N II	1.4	Patrimoni immoble	Jaciment
111	Jaciment prop de l'estació	1.4	Patrimoni immoble	Jaciment
112	Jaciment subaquàtic de Caldes	1.4	Patrimoni immoble	Jaciment
113	Jaciment subaquàtic de Caldetes	1.4	Patrimoni immoble	Jaciment
114	Jaciment subaquàtic de Roca Nova	1.4	Patrimoni immoble	Jaciment
123	Jornades del Bolet	4.1	Patrimoni immaterial	Manifestació festiva
55	La Granadina	1.1	Patrimoni immoble	Edifici
60	La Marañosà	1.1	Patrimoni immoble	Edifici
54	La Vilana	1.1	Patrimoni immoble	Edifici
96	Làpida del carrer de l'Església	1.3	Patrimoni moble	Element arquitectònic
63	Làpida romànica	1.3	Patrimoni moble	Element arquitectònic
38	Llegenda de la dona d'aigua	4.3	Patrimoni immaterial	Tradició oral
78	Llegenda de la Fàtima i el Busquets	4.3	Patrimoni immaterial	Tradició oral
79	Llegenda del Remei	4.3	Patrimoni immaterial	Tradició oral
101	Lliure Albir (coreografia)	4.4	Patrimoni immaterial	Música i dansa
10	Masia del carrer Església, 39	1.1	Patrimoni immoble	Edifici
24	Mercat	1.1	Patrimoni immoble	Edifici
84	Mongetada	4.1	Patrimoni immaterial	Manifestació festiva
115	Monument a Joan Maragall	2.1	Patrimoni moble	Element urbà
21	Monument de Santa Bàrbara	2.1	Patrimoni moble	Element urbà
70	Nucli Antic	1.2	Patrimoni immoble	Conjunt arquitectònic
19	Parc de Can Muntanyà	5.1	Patrimoni natural	Zona d'interès
66	Parc Joan Maragall	1.5	Patrimoni immoble	Obra civil
72	Passeig dels Anglesos	1.2	Patrimoni immoble	Conjunt arquitectònic
83	Pesolada	4.1	Patrimoni immaterial	Manifestació festiva
62	Pica baptismal	2.2	Patrimoni moble	Objecte
71	Plaça Muntanya	1.5	Patrimoni immoble	Obra civil
121	Poesia i +	4.1	Patrimoni immaterial	Manifestació festiva
122	Processó del Carme	4.1	Patrimoni immaterial	Manifestació festiva
14	Residència Santema	1.1	Patrimoni immoble	Edifici
93	Safareig municipal	1.1	Patrimoni immoble	Edifici
29	Santuari Mare de Déu del Carme	1.1	Patrimoni immoble	Edifici
110	Termalisme	4.5	Patrimoni immaterial	Costumari
57	Torre Seldwyla	1.1	Patrimoni immoble	Edifici
2	Torre Verda	1.1	Patrimoni immoble	Edifici
120	Tradició de puntes	4.2	Patrimoni immaterial	Tècniques artesanals
67	Trobada dels Creadors Locals	4.2	Patrimoni immaterial	Tècniques artesanals
81	Trobada gegantera	4.1	Patrimoni immaterial	Manifestació festiva
68	Turó de Caldes	5.1	Patrimoni natural	Zona d'interès

5. LLISTAT D'ELEMENTS NO FITXATS

En aquest apartat s'ofereix una relació dels elements que durant la realització del treball de camp van ser tinguts en compte procedint a l'obertura d'una fitxa, però que posteriorment, a mida que el treball de camp va anar avançant i es va fer més especialitzat, es va veure que eren poc significatius, o bé les seves característiques oferien seriosos dubtes per ser inclosos dins l'inventari. A continuació es procedeix a descriure'ls de la forma més ordenada possible:

Béns immobles

La Torre dels Encantats: Territorialment parlant pertany al municipi d'Arenys de Mar, i per això he hagut d'excloure-la de l'inventari realitzat, però certament es fa obligatori parlar d'aquesta edificació. Es tracta d'una torre de vigilància, amb característiques similars a les ja comentades de Can Busquets o la Verda, que està situada al capdamunt del Puig Castellar, dominant la riera de Caldes. Segons sembla va ser bastida al segle XIII, reformada al XV i ampliada encara al XVI. Quina és la seva vinculació amb Caldes? Doncs en primer lloc visual, ja que a diferència del que passa amb Arenys, des d'on queda mig amagada, la Torre és visible des de qualsevol punt de la vila; i en realitat només és possible accedir-hi des del municipi caldenc. Històricament sempre s'havia vinculat a Caldes (postals turístiques de principis del segle XX així ho declaraven); i a més cal saber que el nom li ve donat pels caldencs, que crearen al seu voltant la llegenda de la Fàtima i el Busquets, contant que personatges misteriosos o encantats l'habitaven. Altres històries misterioses també tenen a la Torre com protagonista. L'associació Arrels Cultura de Caldes organitza anualment una excursió per visitar la Torre.

La Capella del Sant Crist al cementiri: El cementiri de Caldes d'Estrac es troba al Turó de Caldes. A l'interior trobem aquesta capella. Es tracta d'una senzilla edificació amb coberta perpendicular a la porta principal i coberta a dues aigües amb creu terminal, i que a l'interior presenta un petit altar amb un Sant Crist. Per la seva simplicitat no ha merescut ser fixat en l'inventari.

Molins de Blat: Fins a principis del segle XX a Caldes d'Estrac hi podíem trobar fins a tres molins de blat. En l'actualitat han desaparegut. El literat català Apel·les Mestres, que també va passar llargues temporades a la vila, els va documentar. Els molins eren el de Can Feixes, el dels Banyes i el del Molí Vell (a tocar de l'església de la Mare de Déu del Carme). D'aquests tres només en queda una referència vaga al tercer, amb un establiment que porta el nom de Molí Vell, ja que s'alça allà on hi hagué l'antic molí.

Casa del Marquès de Comillas. Claudi López Bru, segon marquès de Comillas, aleshores el terratinent i empresari més poderós de Barcelona va ser aconsellat pels seus metges que anés a Caldes a gaudir de les aigües termals. El 1883 decidí bastí una residència al carrer de Santa Teresa, i n'encarregà el projecte a l'arquitecte Josep Oriol Mestres (pare d'Apel·les Mestres), que aixecà un edifici amb molts elements neomorescos. Com a curiositat direm que durant la guerra civil espanyola (1936-1939) va ser escola i menjador per a nens refugiats, i també va ser la seu de la Casa d'Euskadi. Després de la dictadura del general Franco, i a causa del seu mal estat va ser enderrocada.

El Pont de Caldes: Es tracta del pont creat per la confluència de la Riera amb el Camí Ral. Fa poc més de 3 metres d'alçada, és de formigó, amb barana superior de ferro, i presenta una lleugera pendent. Documentat, pintat i fotografiat des de fa anys, el pont en

si no té cap característica especial, però sí que he volgut citar-lo en aquest apartat pel fet de ser l'únic pont de la vila, viaducte a banda.



Fig.29. El Pont de Caldes sobre el carrer de la Riera

L'aeròdrom del Bosc de les Ànimes. Coincidint amb el moment més esplendorós del Colón, quan era Casino en els primers anys del segle XX, i molta gent de diners de Barcelona s'apropava a Caldes a jugar, es va habilitar un espai al Bosc de les Ànimes, entre Caldes i Sant Andreu de Llavaneres, per fer-hi un aeròdrom. Així, era habitual que alguns personatges vinguessin en avioneta a Caldes, i al matí següent, després d'una nit de joc i disbauxa tornessin a la capital catalana.

Passos a nivell: Caldes d'Estrac va arribar a tenir fins a 5 passos a nivell sobre la línia del ferrocarril. Foren el Pas d'en Carol, al carrer Sant Josep, i que rebia el nom del senyor que hi treballava de guardaagulles, anomenat Carol i que era tota una celebritat ja que entretenia a la gent que esperava per creuar la via cantant caramelles; segons ens expliquen, a l'estiu la seva garita disposava d'un tendal per protegir-se del sol, i a l'hivern hi tenia una llar de foc. El segon Pas era pròpiament el de l'estació de tren. El tercer era el conegut com el Pas de la Xata, desconeixent el per què, i que en l'actualitat l'ocupa l'edifici Cliper, i anteriorment havia estat terreny militar. El quart Pas era el de les Ànimes, a tocar de Sant Andreu de Llavaneres. El cinquè Pas malauradament no l'hem pogut situar del cert, tot i que sembla que es trobava a prop ja d'Arenys de Mar. En l'actualitat hi han varis passos subterranis, per a peatons i vehicles, que han substituït els anteriors a nivell.

Jaciment arqueològic del Puig Castellar: Al Puig Castellar hi ha les restes d'un important poblat ibèric excavat a mitjans del segle XX per Pons i Guri. Els materials trobats són al Museu Fidel Fita i al Museu Arqueològic de Catalunya. Com en el cas de la Torre dels Encantats, tot i la vinculació amb Caldes, pertany a Arenys de Mar.

Jaciment arqueològic de Cal Neï: L'any 2005 fent treballs de neteja amb una màquina excavadora en un espai on s'havia de bastir un habitatge plurifamiliar es va trobar una cova artificial datada des de finals del segle XVIII al segle XX. La fitxa existent al Servei de Patrimoni Arqueològic de la Generalitat de Catalunya explica que entre els dies 30 de setembre i 5 d'octubre es va portar a terme una intervenció d'urgència promoguda pel Departament de Cultura en el solar nº61 del Camí Ral de Caldes

d'Estrac. La intervenció va donar com a resultat la identificació d'un sortint de la roca mare del penya-segat del Puig Castellar amb una obertura en forma d'arc formada per l'erosió marina, amb materials ceràmics associats del segle XVII-XIX. Les notícies i llegendes entorn la Torre dels Encantats situada al cim del turó, feien pensar en la possibilitat de trobar algun passadís i potser també troballes relacionades amb el poblat ibèric de mateix turó; malauradament no va ser així. Els dos murs que tancaven la cavitat eren construïts amb pedres i totxos lligats amb morter de calç; el que tancava la cavitat per la part posterior s'havia realitzat des de l'exterior, i per darrera d'aquest mur es localitzaren les terres del marge de la part posterior. Un cop buidada la cavitat s'efectuà un sondeig en la part posterior de la penya. Aquí es van localitzar dos graons de pedra i calç recolzats a les sorres del marge, que permetien l'accés des de la part inferior al marge superior, paral·lels a la penya. Pel que fa als materials ceràmics recuperats, es tracta de ceràmica vidrada, majoritàriament marró alguns fragments de blava, de l'orla de la ditada amb un motiu indeterminat centrat, tot plegat de finals del segle XIX i principis del segle XIX.

El viaducte de la carretera N-II. És obvi fer referència a un dels elements més característics de Caldes d'Estrac de les darreres dècades, el Viaducte que creua tot el terme, inaugurat l'any 1968 pel ministre franquista Manuel Fraga Iribarne. És de doble carril, un en sentit Barcelona i l'altra en sentit França. El viaducte es manté alçat uns 6 metres per sobre el nivell del terra gràcies a un seguit de pilars quadrats de formigó, que al seu pas per l'estació de tren fa de coberta involuntària dels abaixadors, i també de refugi per a les aus. La seva utilitat en la xarxa de comunicacions és evident, però la influència en el paisatge també. Les cases dels carrers Callao i de Santa Teresa no poden veure el mar ja que el viaducte els hi fa de mur. Com a curiositat direm que des del viaducte, d'un salt, es pot anar a parar al terrat de l'estació...

Béns mobles

La imatge de la Mare de Déu del Remei. Segons especialistes consultats, no sembla que fos aquesta la original d'època medieval, la protagonista de les llegendes comentades, sinó més aviat era d'uns segles posteriors, però de tota manera tenia un valor històric i sentimental molt important. Aquesta imatge va desaparèixer durant la guerra civil espanyola (1936-1939), i fins ara no ha tornat a aparèixer. Cal recordar que a l'esclatar el conflicte bèl·lic, grups d'incontrolats a la zona republicana prengueren les armes i durant un temps es feren els amos del carrer, realitzant tot tipus de barbaritats. Caldes d'Estrac no es va salvar d'aquesta situació, i en concret l'interior de l'església de Santa Maria i l'arxiu parroquial foren cremats. Vàries són les hipòtesis de què li va passar a la imatge de la patrona de Caldes: que fos destruïda durant el saqueig del temple, que algú se l'emportés abans del saqueig i l'amagués en un lloc desconegut que encara ara no se sap on va ser, o bé que algú de Caldes o de fora la tingui a casa seva, potser per devoció o simplement com a peça de col·leccionista... potser algun dia sabrem la veritat.

El Tren Fletxa d'Or. Des de que a mitjans del segle XIX la línia de ferrocarril arribà a Caldes d'Estrac, els llaços de comunicació amb Barcelona es feren més estrets. L'estiueig i l'aprofitament de les aigües termals de Caldes es van posar de moda entre els barcelonins. Això va propiciar la creació d'un trajecte diari que feia la ruta Barcelona-Caldes-Barcelona, i el tren que el realitzava se l'anomenava el Fletxa d'Or.

El Mil·liari romà (peça de pedra per datar les distàncies en les vies de comunicació de l'Imperi) que hi havia al límit del que seria l'actual límit territorial de Caldes va desaparèixer fa anys, i es desconeix on és.

Monòlit amb placa homenatge al President Companys. En el cementiri de Caldes d'Estrac trobem un monòlit amb una placa que recorda al president de la Generalitat de Catalunya Lluís Companys (afusellat l'any 1940). Cada 11 de setembre els representants polítics del municipi hi realitzen un acte d'homenatge.

Patrimoni immaterial

Dins del patrimoni immaterial cal citar tot un seguit d'activitats culturals promogudes per l'Ajuntament. Són activitats més o menys recents i que cada cop tenen més acceptació no només entre els caldens sinó també entre els visitants:

Itineraris guiats, autoguiats i una ruta literaria. L'itinerari autoguiat "Caldes d'Estrac: poetes, personatges i llegendes" a través de 14 faristols localitzats en els punts més emblemàtics de la població com les Torres de guaita, els Banyes Termals o la parròquia de Santa Maria. Aquests mateixos itineraris podent ser guiats per un monitor especialitzat. També hi ha una ruta literaria: "Caldes d'Estrac: perla de poetes" una immersió per la vila segons la mirada de Jacint Verdaguer, Joan Maragall, Apel·les Mestres i Josep Palau i Fabre

Tallers Culturals a la Fundació Palau Fabre. La col·laboració de l'Ajuntament amb aquesta prestigiosa institució és habitual i molt profitosa en el que té a veure en el món cultural. Els Tallers Culturals és una manera d'apropar a tots aquells que estiguin interessats en el món de l'art en les seves diferents vessants. Trobem per exemple el taller didàctic "Els colors de Picasso" on es treballa la relació Picasso-Palau i es pot conèixer les variades tècniques i suports utilitzats per l'artista. Aquesta recerca es concentra amb l'experimentació tàctil de diferents suports en paper, la seva textura i com en resulta el traç en quan s'hi aplica el color.

Diada de Sant Jordi. Aquesta lluïda festivitat es celebra amb lectures comentades de poetes i exposicions de dibuixos i treballs plàstics així com les tradicionals parades de llibres i roses. Aquesta és una festa que s'ha anat arrelant amb diferents activitats vinculades a la literatura amb combinació d'activitats lúdiques tradicionals d'aquesta diada.

La Cavalcada de Reis és possiblement el punt àlgid de les festes nadalenques a la població, fent un cercavila pels carrers més cèntrics i que compta amb una gran participació de petits i grans. Cal fer esment d'alguns dels complements que acompanyen el vestuari dels reis, com per exemple les perruques, que són força antics.

També hi ha altres activitats dins del patrimoni immaterial que cal esmentar. Algunes d'elles desaparegudes i d'altres en procés de recuperació:

El Ball de Serrallonga. Documentat per Antoni Graupera, pintor de Perets del Vallès que es casà amb una caldenca i residí a Caldes d'Estrac a principis del segle XX. Consistia en un cercavila pels carrers del barri de Caldetes, on es ballava i es recordava amb diàlegs entre els balladors la història del mític bandoler català. Ja no es realitza.

Processó de Setmana Santa: A Caldes d'Estrac hi havia una confraria que vestia amb uniforme negre i que per Setmana Santa sortia pels carrers de la vila en processó. El grup portava tres passos: el de la Dolorosa, el del Sant Crist, i el de Jesús baixat de la Creu. La Processó feia varies parades en el seu recorregut, passant per varis dels llocs més emblemàtics, religiosament parlant, del municipi, com la Capelleta del Sant Crist o la Cova del Remei. Ja fa uns anys que es va deixar de fer.

Catifa de Flors per Corpus: Era costum pel dia de Corpus (mes de juny) fer una demostració de catifes de flors al centre de la vila. Els creadors de les catifes mantenien en silenci els seus dissenys fins al moment de fer-les. La temàtica era ben variada, i a part de les flors també s'utilitzaven productes naturals propis de la comarca. Es realitzava un concurs per escollir la millor catifa. A més els balcons de les cases caldenques es vestien amb domassos. També fa anys que no es fa.

Ball de les Morratxes: Víctor Balaguer a finals del segle XIX va descriure un curiós ball que es feia a diferents pobles del Maresme, entre ells Caldes d'Estrac. Consistia en un ball de festeig on la peça principal era una morratxa, una espècie de garrafa de vidre decorada amb flors i cintes de colors. Els pretendents es posaven a ballar, i en un moment determinat s'apropaven a la noia que els agradava i li regalaven la morratxa. Si la noia acceptava la morratxa volia dir que corresponia l'amor del noi, però si per contra trencava la morratxa, el pretendent havia estat rebutjat. Aquesta festa ja no es celebra.

La Passejada dels "Bobos": Era un cercavila que es feia per Carnaval. Els protagonistes eren quatre homes del poble. Dos d'ells eren els "bobos", i es disfressaven amb una capa de pell i uns barrets amb banyes i punxes de ginesta borda; i uns altres dos que es feien dir els "margaridaces", i es vestien amb turbants, robes de colors i espadenyes. Els quatre personatges ballaven pels carrers del poble al so de la música d'uns flautistes, seguits de ben a prop per un grapat de nens. La rua arribava fins a la casa de l'Alcalde, que regalava als "bobos" el cap d'una gallina, i aquests la clavaven a la banya del barret que portaven. A continuació l'alcalde repartia pastissos, galetes, carquinyolis i vi entre els conciutadans, i s'acabava la celebració fent un ball popular. Ja no es realitza.

El Pastís de Festa Major: Era costum per la Festa Major d'estiu fer uns pastissos en forma de bens. Ja no es fan, i malauradament no hem pogut saber-ne la recepta.

L'Encant de les Ànimes: J.M. Nadal en el seu llibre "Un tros de Barcelona", documentà l'existència d'aquesta tradició, ara ja desapareguda. Es feia coincidint amb el Novenari de les Ànimes, és a dir quan durant nou dies seguits es pregava per les ànimes dels difunts. En nom del rector del poble, el sagristà es passejava per les cases de la vila demanant caritat. Els caldens li donaven patates, fruits secs, mongetes del ganxet, etc. El darrer dia del Novenari es subhastava el recaptat, i els diners de la rifa servien pel manteniment del temple parroquial i una part també es destinava a la gent necessitada.

La llegenda del passadís secret que uneix la Torre dels Encantats amb la platja de la Riera a Caldes: una altra història relacionada amb la Torre dels Encantats és la que diu que existeix un passadís que porta directament de la platja de la Riera al cim del Puig Castellar, just fins a la Torre dels Encantats. Diuen que aquest passadís va ser usat per

pirates i contrabandistes al llarg dels segles per amargar-se i fugir per mar. A temps present no s'ha trobat cap passadís secret.

El llac d'aigua calenta sota l'Església de Santa Maria: Una altra creença popular ben curiosa, en aquest cas relacionada amb el brollament d'aigua termal, diu que sota el turó on s'alça l'església parroquial de Santa Maria del Remei hi ha un llac d'aigua calenta. Com el brollament és constant, i en aquesta zona és on es va aixecar el nucli més antic de Caldes, la llegenda així ho reflecteix. Però el cert és que no hi ha cap indicatiu clar.



Fig.30. Vista lateral del temple parroquial

Fons documental

Arxiu fotogràfic del Centre Excursionista de Catalunya: Aquesta entitat barcelonina disposa d'un dels fons fotogràfics més importants del nostre país. Concretament de Caldes d'Estrac trobem 16 fotografies del primer terç del segle XX.

1. Descripció: Barca a la platja de Caldes; Data: juny 1928; Autor: A. Oliveras; Tamany original: 6x6 cm.verascope; N° registre: 28.820; N° negatiu: 2406 Oliveras; Blanc i Negre.
2. Descripció: Barques a la platja de Caldes; Data: juny 1928; Autor: A. Oliveras; Tamany original: 6x6 cm.verascope; N° registre: 28.818; N° negatiu: 2404 Oliveras; Blanc i Negre.
3. Descripció: Barques a la platja i el casino Colón en segon terme; Data: juny 1928; Autor: A. Oliveras; Tamany original: 6x6 cm.verascope; N° registre: 28.819; N° negatiu: 2405 Oliveras; Blanc i Negre.
4. Descripció: Vista general del municipi; Data: 1905; Autor: Josep de Cabanyes; N° 5295; Blanc i Negre.
5. Descripció: Can Milans; Data: principis segle XX; Autor: Antoni de Graupera; N° 5296; Blanc i Negre.
6. Descripció: Can Milans; Data: principis segle XX; Autor: Antoni de Graupera; N° 5297; Blanc i Negre.
7. Descripció: Torre Can Busquets; Data: principis segle XX; Autor: Antoni de Graupera; N° 5298; Blanc i Negre.
8. Descripció: Torre Can Busquets; Data: principis segle XX; Autor: Antoni de Graupera; N° 5299; Blanc i Negre.
9. Descripció: Pescadors a la platja; Data: 1925.1926; Autor: Rosend Flaquer; sense classificar; Format vidre; Blanc i Negre.

10. Descripció: Pescadors a la platja; Data: 1925.1926; Autor: Rosend Flaquer; sense classificar; Format vidre; Blanc i Negre.
11. Descripció: Vista general; Data: 1925.1926; Autor: Rosend Flaquer; sense classificar; Format vidre; Blanc i Negre.
12. Descripció: Vista general; Data: 1925.1926; Autor: Rosend Flaquer; sense classificar; Format vidre; Blanc i Negre.
13. Descripció: Can Busquets; Data: 1925.1926; Autor: Rosend Flaquer; sense classificar; Format vidre; Blanc i Negre.
14. Descripció: Can Busquets; Data: 1925.1926; Autor: Rosend Flaquer; sense classificar; Format vidre; Blanc i Negre.
15. Descripció: Torre dels Encantats; Data: 1925.1926; Autor: Rosend Flaquer; sense classificar; Format vidre; Blanc i Negre.
16. Descripció: Torre dels Encantats; Data: 1925.1926; Autor: Rosend Flaquer; sense classificar; Format vidre; Blanc i Negre.

No hem inclòs aquest fons documental dins de l'inventari ja que en primer lloc considerem que el seu gruix no és prou significatiu, i segon perquè l'associació Arrels Cultura va publicar el 1995 un llibre de Fotografies Antiques de Barcelona 1870-1962 prou exhaustiu en tots els àmbits de la vida caldenca.

Patrimoni natural

El Puig Castellar: Es tracta de l'únic turó del Maresme no edificat. Tot i les pretensions que durant un temps tingueren els caldens d'incorporar tot el Puig Castellar a Caldes (cal recordar que el Parc Muntanyà s'alça als peus d'aquest puig) sembla gairebé impossible que els arenenc acceptin cedir ni un metre més del seu terme municipal en favor de Caldes d'Estrac, després d'haver-ho fet en dues ocasions al llarg del segle XX amb el barri de Caldetes i el Passeig Riera (actual carrer Santema). Malgrat això el cert és que per part dels habitants de Caldes nombroses han estat les iniciatives per tal d'integrar el puig a la vida dels ciutadans. En aquest punt cal citar l'existència d'una proposta d'ordenació de tot l'indret del Puig Castellar per iniciativa de l'Ajuntament de Caldes d'Estrac. El director d'aquest treball va ser Enric Batlle, i pretén crear-hi un "Centre d'Interpretació de la Natura".



Fig.31. El Puig Castellar amb la Torre dels Encantats

7. BIBLIOGRAFIA

AA.DD. (1978). Historia de Catalunya. Edit. Salvat. Barcelona.

AA.DD. (1980). Gran Enciclopèdia Catalana. Barcelona.

AA.DD. (1982). Geografia Comarcal de Catalunya. Fundació de l'Enciclopèdia Catalana. Barcelona.

AA.DD. (1995). Fotografies Antigues de Caldes 1870-1962. Arrels Cultura. Caldes d'Estrac.

AA.DD. (2005). Dos-cents anys de l'actual temple parroquial. Caldae Aquae N° 3. Ajuntament de Caldes d'Estrac. Caldes d'Estrac.

BALIL, A. RIPOLL, E. (1952). "Actividades arqueológicas en Cataluña durante los años 1950 y 1951". Archivo Español de Arqueología, vol. XXV, p.180-182.

BATLLE, A. (1985). Caldes d'Estrac o Caldetas: un vell plet. Ajuntament de Caldes d'Estrac. Caldes d'Estrac.

BONET, L. (1983). Les masies del Maresme. Edició del C.E.C. Barcelona.

CAMÓS, N. (1657). Jardín de María plantado en el Principado de Cataluña. Barcelona: Jaume Plantada (N'hi ha una reedició moderna, feta per l'editorial Orbis el 1949).

CARNÉ I CABRÉ, J.(1995). Pla especial de protecció del patrimoni arquitectònic. Document Refós. Ajuntament de Caldes d'Estrac. Caldes d'Estrac.

CARRERAS I CANDI, F. (1911). Geografia General de Catalunya: descripció política, històrica i social. Vol. I. Barcelona, 1911.

CASADES I GRAMATXES, P. (1915). Excursió a Caldas de Estrach (Caldetas). Butlletí del C.E.C. núms. 250-251. Barcelona.

CATALÀ I ROCA, P. (1967-1973). Els castells catalans. Edició de R. Dalmau. Barcelona.

COROMINES, J. (1965). Estudis de toponímia catalana. Barcelona.

GORGES, J. G. (1979). Les villes hispano-romaines. Inventaire et problematique archéologique. París. C.N.R.S.

GRAU MOLIST, L. (2004). L'estiueig a Caldes d'Estrac. Una aproximació. Caldae Aquae N° 2. Ajuntament de Caldes d'Estrac. Caldes d'Estrac.

GRAUPERA I GRAUPERA, J. (1993-1994). Un capitell romànic d'influència rossellonesa a Caldes d'Estrac (Maresme). Lambard. Estudis d'art medieval, vol. VII, pàgs.81-88.

LLANAS, M. ROIG, B. (2004). La Mare de Déu del Remei de Caldes d'Estrac. Caldae Aquae N° 1. Ajuntament de Caldes d'Estrac. Caldes d'Estrac.

LLANAS, M. SOLDEVILA, L. (2002). Verdaguer i el Maresme. Ajuntament de Caldes d'Estrac. Caldes d'Estrac.

LUQUE I DÍAZ, J. E. (1966). Estudio jurídico y dictamen sobre la propiedad del establecimiento de aguas termo-medicinales llamado Baños Nuevos de Caldetas. Barcelona.

MARZAL, J. (1999). Caldes d'Estrac. Vila d'aigua calenta i aigua salada. Breu història il·lustrada. Arrels Cultura. Caldes d'Estrac.

MIRÓ I BALMAS, A. (1977). Caldas d'Estrac (Caldetas). Arenys de Mar.

MONREAL, L. DE RIQUER, M. (1958). Els castells medievals de Catalunya. Barcelona.

MORESO, M. AZUAGA, J. M. (1999). A pas de gegants. Història dels gegants a Caldes d'Estrac. El Clavell. Premià de Mar.

MOREU I REY, E. (1982). Els nostres noms de llocs. Palma de Mallorca.

NADAL, J. (1951). Un "tros" de Barcelona. Caldetas 1800. Dalmau y Jover. Barcelona.

PONS I GURI, J. M. (1990). La Mare de Déu del Remei de Caldes. Arenys de Mar (Arenys de Mar), núm. 10 (juliol 1990), pàg. 15-18.

PREVOSTI, M. (1981). Cronologia i poblament a l'àrea rural d'Ilduro. Mataró: Caixa d'Estalvi Laietana, 1981, apartat 348.

REIG I VILARDELL, J. (1893). Caldas d'Estrach o Caldetas. Lletre C, fascicle I de la col·lecció "Monografies de Catalunya". Barcelona.

RIBAS, M. (1952). El poblament d'Ilduro. Memòria de la Secció Històrico-Arqueològica. Institut d'Estudis Catalans. Barcelona.

SALARICH I VERDAGUER, J. (1881). Apuntes sobre sus antiguos baños y celebradas aguas minerales. I fasc. 8°. Barcelona.

SALARICH I VERDAGUER, J. (1882). Apuntes para la historia de Caldas d'Estrach (vulgo Caldetas). Barcelona.

Diputació de Barcelona

Àrea de Cultura

Carrer Comte d'Urgell, 187. Edifici del Rellotge

08036 Barcelona

Tel. 934 022 566 • Fax 934 022 825

o.patrimonio@diba.cat • www.diba.cat/opc