



## Creu de ca n'Esteve - Creu de la Santa Missió

Cervelló

### Ubicació

**Comarca:** Baix Llobregat  
**Lloc/Adreça:** Avinguda de Catalunya cantonada carrer de la font de can Romagosa  
**Emplaçament:** En el nucli urbà

### Coordenades:

**Latitud:** 41.396682705288  
**Longitud:** 1.9634952504042  
**UTM Est (X):** 413353  
**UTM Nord (Y):** 4583312

### Classificació

**Número de fitxa:** 08068 - 5  
**Àmbit:** Patrimoni immoble  
**Tipologia:** Element arquitectònic  
**Estil / època:** Historicista Popular  
**Segle:** XX  
**Any:** 1951  
**Estat de conservació:** Bo  
**Protecció:** Legal  
**Tipus de protecció:** BCIL  
**Observacions protecció:** BCIL 494-I (15/11/1989)  
Pla Especial i catàleg del patrimoni arquitectònic i ambiental de Cervelló, 2017. PEPAAC - 30  
**Data aprovació:** dt., 02/05/2017 - 12:00  
**Número inventari:** IPAC 30843  
**Generalitat i altres inventaris:**  
**Accés:** Fàcil  
**Ús actual:** Simbòlic  
**Titularitat:** Pública

**Titular:** Ajuntament de Cervelló  
**Autoria de la fitxa** Juana María Huélamo Gabaldón - Kuanum  
**Data de registre de la fitxa:** dj., 07/12/2023 - 20:01

## Descripció

Creu aïllada, de pedra, erigida a sobre d'un pedestal rodó doble, esglaonat a manera de petita grada. Aquest pedestal està fet de maçoneria de pedra irregular. A sobre s'inicia la mateixa base de la creu, a manera de sòcol circular, d'on neix una motllura de planta poligonal de la qual creix el fust hexagonal de la creu pròpiament dita.

El fust de la creu es perllonga cap a dalt, i és rematat per un capitell amb elements decoratius d'aire jònic, i encara per sobre d'aquell, hi ha més motius decoratius de tema vegetal i geomètric incisos. La creu pròpiament dita està encerclada i perllongada a les tres puntes per braços trilobulats.

A la base circular es troba la següent llegenda en inscripció: "SANTA MISIÓN. AÑO MCMLI".

## Història

El monument forma part del programa de creus que eren erigides en relació amb l'evangelització de la Santa Missió, en la qual es duïen a terme prèdiques, lliçons magistrals i altres exercicis pietosos durant aproximadament deu o quinze dies. Aquesta en concret es va erigir amb motiu de la celebració del "XXXV Congreso Eucarístico Internacional", entre els dies 27 de maig a 1 de juny de l'any 1952.

El mes d'octubre de 1951 es beneeix la Creu de la Santa Missió (ROIG MESTRE, 2010: 148).

Un delegat del papa, Pius XII, monsenyor Tedeschini, va presidir tots els actes.

Es van guarnir els balcons i les finestres, a petició del bisbe, amb senyeres i domassos, acompanyats de l'escut del Congrés que es podia passar a recollir a la rectoria (ROIG MESTRE, 2010: 145-148).

Durant la setmana, cada dia hi havia diferents actes, d'entre els quals, es va fer el Via Crucis. Van concloure aquests actes amb una processó cap al cementiri i l'última predicació de la Missió.

## Bibliografia

AMB (2016) Text refós del pla especial i catàleg del Patrimoni Arquitectònic i Ambiental de Cervelló. S.Ll. Àrea Metropolitana de Barcelona.

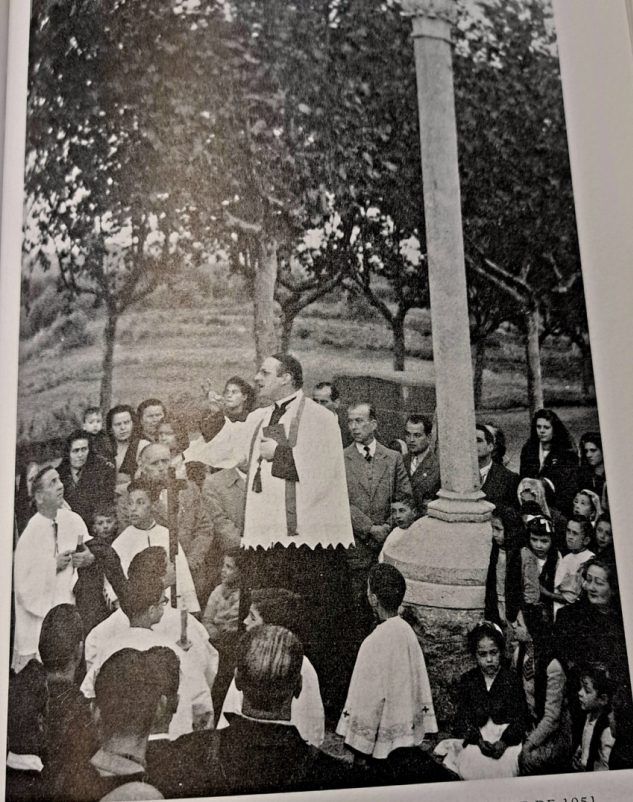
ROIG MESTRE, Maria Montserrat (2010) I Centenari de la benedicció de l'Església nova de Sant Esteve de Cervelló (1908-2008). Cervelló: Parròquia de St. Esteve de Cervelló.











BENEDICCIÓ DE LA NOVA CREU DE LA MISSIÓ. OCTUBRE DE 1951.