



Teatre de la Societat La Lliga

Capellades

Ubicació

Comarca:	Anoia
Lloc/Adreça:	Carrer Pilar, 13- 15
Emplaçament	Carrer del cas antic que uneix la plaça de l'Església amb i la Immaculada Concepció
Alçada:	329
Coordenades:	
Latitud:	41.53028
Longitud:	1.68576
UTM Est (X):	390360
UTM Nord (Y):	4598460

Classificació

Número de fitxa	08044 - 152
Àmbit:	Patrimoni immoble
Tipologia	Edifici
Estil / època:	Contemporani Noucentisme
Segle	XX
Any	1921-22
Autoria de l'element:	Isidre Forn i Rovira, mestre d'obra
Estat de conservació	Bo
Protecció	Inexistent
Accés	Fàcil
Ús actual:	Científic
Titularitat	Privada
Titular:	0486808CF9908N
Fitxes associades:	
Societat La Lliga	
Autoria de la fitxa	Juan Garcia Targa
Data de registre de la fitxa:	dc., 13/01/2016 - 01:00

Descripció

Edifici de planta rectangular, orientat nordoest-suddest, situat al fons del solar del cafè "La Lliga". Presenta coberta a dues vessants amb xapa metàl·lica, acabades amb un sobresortit ràfec recolzat en mènsules. A la façana principal i a la lateral hi té adossat un cos de planta en L, de planta baixa i cobert a una pendent. A continuació d'aquest, a la façana lateral, hi ha un altre cos més alt, de planta baixa i pis amb coberta plana. Al costat de migdia de la façana lateral, hi ha adossat un cos de planta baixa, destinat a magatzem, amb ampli accés directe des del pati, el qual es cobreix amb coberta de teula plana a una vessant. A la finca també s'hi accedeix pel carrer de Garbí.

La façana principal està composta simètricament amb tres eixos, el central emfatitzat per pilastres que sobresurten de la coberta, a manera d'acroteri. Al primer nivell, hi ha tres finestres rectangulars apaïssades i al segon, al centre, n'hi ha una de rectangular vertical, totes elles tancades amb vidrieres de llistons. A sota de la finestra alta hi ha un plafó ceràmic amb un logotip que representa dues màscares i la grafia "La Lliga", flanquejat per dues lluminàries de ferro forjat en forma de cartel·la. El cos de planta baixa adossat acull l'ampli vestíbul d'entrada a la sala, a ambdós costats hi ha l'escala de dos trams rectes que donen a una balcona per accedir al primer pis. Està protegida per una barana de ferro forjat de brèndoles verticals en reganyol. La sala està pavimentada plana per adaptar-se a ús polivalent. L'amfiteatre és de planta el·líptica en voladís sobre la sala i està protegit amb barana de perfil corb igual a la de l'escala.

Ambdós laterals estan subdividits en llotges, separades per plafons de fusta de perfil corb, amb portes d'entrada individuals amb fusta de dues fulles batents.

Observacions:

1921-1922. Reformes dècades 1960, 1980 i inicis segle XXI. Edifici representatiu de l'arquitectura teatral de llenguatge noucentista

Història

L'any 1902 es comprà a Joan Romañà i Vilaseca un terreny anomenat "pati del Creixell" i la part del darrere d'aquest pati, anomenada "Hort d'en Serra", per edificar-hi un saló-teatre.

Inicialment va ser adquirit un teatre desmuntable que "era de fusta i desmuntable i precisament per la Festa Major es treia i es posaven cadires fins a mig Jardí.[...] Per la Festa Major, normalment, es feia opereta o opera i el local s'adornava com un envelat, a terra era empostissat". Part d'aquest teatre desmuntable fou adquirit al Teatre "El Gavilán" que havia tancat poc abans. Més tard, l'any 1921, s'acordà la construcció d'un nou local per a espectacles. La seva capacitat es fixava en unes set-centes persones "cómodamente sentadas". La inauguració fins el 29 d'octubre de 1922. L'any 1924 es van fer diverses reformes com decorar el saló-teatre i el vestíbul, posar un passamà de fusta a la barana, instal·lar la calefacció central i nova il·luminació.

Durant la Guerra Civil de 1936-1939 l'edifici fou ocupat pel sindicat CNT-FAI. Durant aquell anys va rebre el nom de "Teatre Pervindre- CNT". Segons un document de l'impost sobre espectacles públics, datat el 28 de novembre de 1937, el teatre tenia 400 butaques, 50 llotges i permetia l'entrada de 50 petits.

Uns anys després de la guerra, van continuar les reformes: es van construir noves llotges, es va reformar el pati de butaques i l'escenari. El 1945 es va cimentar el jardí de la Societat per tal de poder organitzar festes a l'aire lliure.

L'any 1956 es van fer noves reformes i es va posar la porta de ferro que dona al carrer Garbí i es van fer les escales d'entrada pel carrer del Pilar. Fins a mitjans de la dècada es van realitzar sessions de cinema amb regularitat cada cap de setmana.

L'any 1990, davant l'estat en què es trobava la sala i la necessitat de fer-hi reformes, es va presentar un projecte per realitzar-les en tres fases. En els anys successius s'hi van anar fent noves obres fins arribar a l'estat actual en què es troba aquest edifici.

Finalment, l'any 1999 es va signar un conveni amb l'Ajuntament pel qual la Societat cedia la sala-teatre i el jardí al municipi per 25 anys, a canvi que aquest es fes càrrec de les despeses i continués amb les reformes necessàries. L'any 2001, l'Ajuntament va portar a terme la remodelació del pati de la Lliga. El teatre de la Lliga es va tancar el juliol de 2005. Una de les primeres actuacions dutes a terme va ser garantir la seguretat a la coberta de la sala i al pis de l'amfiteatre i les llotges. La inauguració de la nova infraestructura cultural es va tenir lloc el 17 de maig de 2008.

Bibliografia

BUSQUETS MOLAS, Esteve. (1972), Història de Capellades, Capellades

CAMPOY, J; SOLER, M. En premsa. "Urbanisme i edificis singulars". Història de Capellades coordinada per M. Gutiérrez (títol provisional)

EXPÓSITO ROVIRA, Sandra; PÉREZ GARCÍA, Judit; VALLÈS I SABATER, Mireia. 2001. 100 anys lligats a la Lliga, Ajuntament de Capellades.

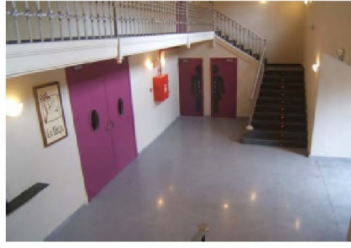
GUTIÉRREZ i POCH, Miquel. En premsa. "El segle XIX: declivi econòmic i tensions polítiques", Història de Capellades (títol provisional).

SPAL, Diputació de Barcelona. 2010. Inventari del Patrimoni Històric, Arquitectònic i Ambiental Capellades (4 Vols). Bosch i Planas, Andreu; Lacuesta Contreras, Raquel; Cuspinera i Font, Lluís; Vilamala i Aliguer, Imma; Gutiérrez i Poch, Miquel i Sabatès de Hita, Gemma

TÉRMENS i GRAELLS, Miquel. En premsa. "El segle XX: compromís, violència i redreçament econòmic", Història de Capellades coordinada per M. Gutiérrez (títol provisional).

ARXIU MUNICIPAL DE CAPELLADES





Detalls del Teatre de la Lliga. SPAL, 2010. Vol 3.1: 140-2)