



Creu de terme de Santa Eulàlia de Pardines

Prats de Lluçanès

Ubicació

Comarca: Lluçanès
Lloc/Adreça: Sector sud del terme municipal
Emplaçament A 350 metres per pista forestal de la carretera B-431, punt quilomètric 69'900.

Coordenades:

Latitud: 41.98567
Longitud: 2.02187
UTM Est (X): 418975
UTM Nord (Y): 4648648

Classificació

Número de fitxa 08171-41
Àmbit: Patrimoni immoble
Tipologia Element arquitectònic
Estil / època: Contemporani
Segle XX
Estat de conservació Bo
Notes de conservació: Presenta erosió generalitzada.
Protecció Legal
Tipus de protecció: BPU
Observacions protecció: Pla d'Ordenació Urbanística Municipal. Tipus de protecció: Element
Data aprovació: dt., 12/06/2018 - 12:00
Accés Fàcil
Ús actual: Sense ús
Titularitat Privada
Titular: Bisbat de Vic. c/ Santa Maria, 1. 08500. Vic
Fitxes associades:
[Santa Eulàlia de Pardines](#)
Autoria de la fitxa Jordi Compte i Marta Homs

Data de registre de la fitxa: dj., 14/12/2006 - 01:00

Descripció

La creu de terme de Santa Eulàlia de Pardines es troba emplaçada sobre una base de roca natural a 100 metres al sud-est de l'església de Santa Eulàlia de Pardines. La creu, de pedra, és sustentada per un pilar de cantells bisellats que reposa sobre un sòcol i un graonat de tres graons quadrangulars de pedra. El fust està coronat per un capitell a tall de nus decorat per un àngel a cada costat amb sis ales, un home barbut amb un llibre a la mà i una dona amb la mà alçada. El fust continua formant un curt tram fins que arriba a la creu. Aquesta està formada per 3 braços esculpits amb motius vegetals i cenyits per un bocell en cordó, i al centre, un marc quadrat calat envolta un cos tetralobulat que té els lòbuls en arc apuntat. Dins d'aquest cos hi ha, a la banda nord-oest, la figura de la verge amb el nen, i al costat sud-est la figura de Crist crucificat.

Observacions:

Una placa de metall col·locada al sòcol presenta la inscripció: RECORD / SANTA MISSIÓ / SETEMBRE 1954. La tercera imatge ha estat extreta del llibre: BASTARDES, A, Les creus al vent, Editorial Millà, 1983.

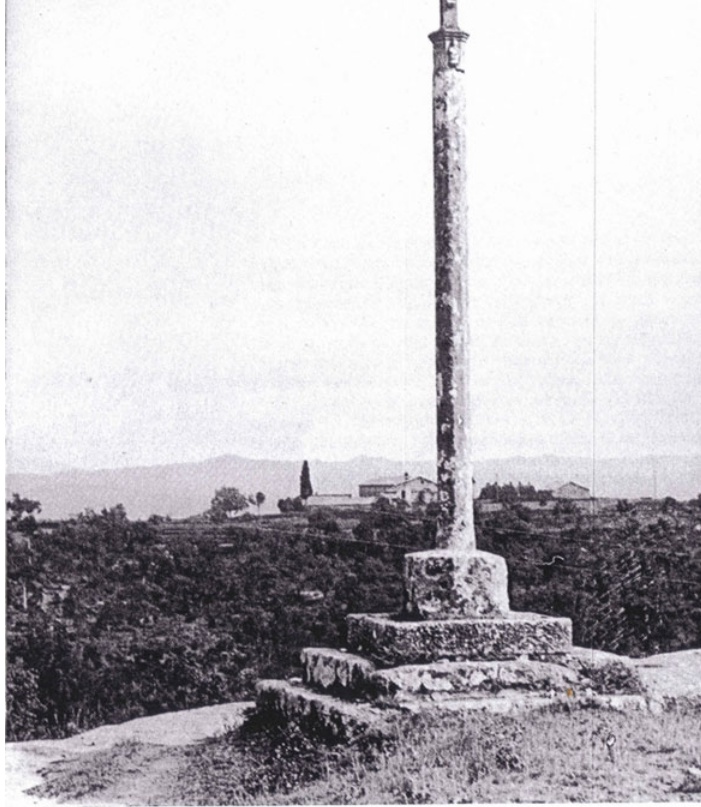
Història

Documentades a partir del segle X, les creus de terme es posaven com a fites en els límits d'una parròquia, en les propietats privades o per delimitar l'espai destinat als enterraments a la vora de les esglésies. A banda de fer de fita, podrien haver estat erigides com a monument expiatori, en senyal d'algun vot col·lectiu o, simplement, per fomentar la devoció dels passavolants. La seva funció no seria exclusivament delimitar el terme, sinó també beneir-lo; aquesta connotació religiosa serviria alhora per donar la benvinguda i deixar clar que hom estava en terra de cristians (COSTA;2005). Després les utilitzarien com a monument situats en el límit d'un terme o d'una comarca, cosa que ha fet que es coneguessin popularment amb el nom de "creus de terme". En una fotografia de l'any 1917, la creu mostra el mateix graonat i el mateix sòcol, però tant el fust, més esvelt i alt, com la creu pròpiament -amb els braços decorats amb flors de lis i una figura central de la Mare de Déu orant-, és diferent (BASTARDES;1983). Es desconeix la ubicació actual d'aquesta creu antiga documentada fotogràficament a principis de segle XX. La creu que hi ha actualment, segons recorden veïns de la zona, la va pagar una família de Ripoll, amics del mossèn, a mitjans dels anys 50.

Bibliografia

BASTARDES, A, Les creus al vent, Editorial Millà, 1983
COSTA, R, Què signifiquen les creus de terme? dins Sàpiens. Descobreix la teva història, núm. 38, desembre 2005
FONT, D, Inventari de bens artístics del bisbat de Vic,1995. Núm. 8176





354. SANTA EULÀLIA DE PARDINES, Osona.
Creu de pedra. 1917.