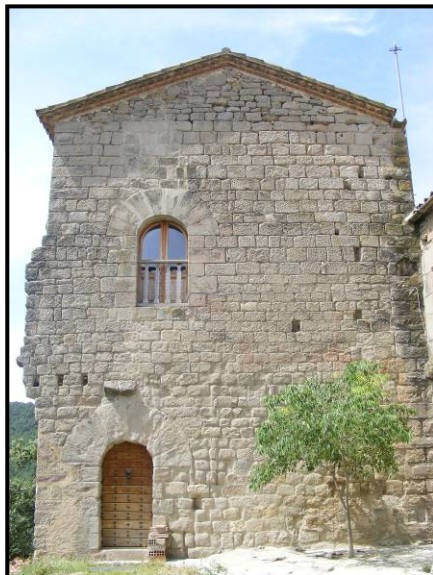


MAPA DEL PATRIMONI CULTURAL DE L'ESPUNYOLA



Sara Simon Vilardaga

Maig 2011

ÍNDEX

| | |
|---|--|
| 1.-PRESENTACIÓ..... | |
| 2.- METODOLOGIA..... | |
| 2.1.- Les fases del treball..... | |
| 2.1.1.-Recopilació prèvia de dades (Fase 1)..... | |
| 2.1.2.- Treball de camp (Fase 2)..... | |
| 2.1.3.- Treball de gabinet (Fase 3)..... | |
| 2.2.-Fonts consultades..... | |
| 2.2.1.-Fonts bibliogràfiques | |
| 2.2.2.-Arxius públics i privats, i altres fonts..... | |
| 2.2.3.-Cartografia..... | |
| 2.2.4.- Informació oral..... | |
| 2.2.5.-L'observació directa..... | |
| 2.3.-Descripció de la fitxa del mapa de l'OPC..... | |
| 2.4.-Criteris de selecció..... | |
| 3.-MARC D'INTERVENCIÓ GENERAL..... | |
| 3.1.-Marc geogràfic..... | |
| 3.2.-Marc històric..... | |
| 3.3.-Toponímia..... | |
| 3.4.-L'escut..... | |
| 4.-ANÀLISI DEL PATRIMONI CULTURAL | |
| 4.1.-Elements fitxats | |
| 4.1.1.-Anàlisi de la informació recollida a les fitxes..... | |
| 4.1.2.-Patrimoni immoble..... | |
| 4.1.3.-Patrimoni moble..... | |
| 4.1.4.-Patrimoni documental..... | |
| 4.1.5.-Patrimoni immaterial..... | |
| 4.1.6.-Patrimoni natural..... | |

1.- PRESENTACIÓ (Crèdits, agraïments)

El present treball ha estat realitzat a petició de l'Ajuntament de L'Espunyola i ha comptat amb el suport i el finançament de l'Oficina de Patrimoni Cultural (OPC) de la Diputació de Barcelona. Les bases per a la seva realització van ser acordades en el conveni subscrit per ambdues administracions, en el marc del programa de Mapes del Patrimoni Local que gestiona l'OPC. Ha estat realitzat per la historiadora Sara Simon Vilardaga, i ha comptat amb la col·laboració de l'Ajuntament de L'Espunyola, qui ha posat els mitjans tècnics i humans necessaris per a la seva elaboració.

Cal destacar i mostrar un especial agraïment a totes aquelles persones que han col·laborat i fet possible l'elaboració del present mapa, en aquest sentit cal fer una menció especial i agrair tota l'ajuda rebuda per part del consistori local, permetent-me un agraïment personal al mateix alcalde, Sr. Rudy Geline, i molt especialment a la regidora de Cultura, la Sra. Anna Maria Serra, i a la Sra. Maria Carme Santaularia; a més a més, del Sr. Josep Ribera Muntada, regidor d'Esports, al Sr. Josep Casas Badia, Jutge de Pau, al Sr. Pau Llorens, i a l'arxiver municipal, Sr. Albert Rumbo. Alguns dels quals com a membres del consistori i com a veïns del municipi.

Destacar també la col·laboració d'un ampli grup de persones: Pere Fígols Armengou, dels Quatre Vents; Bartomeu Perarnau, del Soleró; Pep Bover, de Comelles; la família Bover de Cal Pauet; la Marta Bover de la Casanova; la Bet i el Ramon de Torrades, al Pere Rossinyol, Ramon Torrabadella, Josep M. Mosol Miró i la resta de la família de Turrielles, el Martí i Josep Subirana Pijoan, del Verdaguer, el Josep Serra Parera i la Lourdes Parera Pons, de la Tor; la Neus Macià Armengou i el Pius Parera Macià, de Cal Pius, i Martí Rosell, entre d'altres. De fet, un agraïment molt especial a totes i cadascuna de les persones que m'han obert les portes de casa seva, que m'han permès veure les parets i/o altres elements de les seves cases, i que m'han dedicat part del seu temps a explicar-me fets, vivències, records,...

També he d'agrair l'especial col·laboració de persones a les quals he consultat per qüestions concretes, com a Josep Carreras i Balaguer, de Berga, i Josep Sánchez, de Gironella, a ambdós per la informació referent a diferents jaciments arqueològics i altres punts d'interès; a la Sra. M. Alba Perarnau, directora del Museu Comarcal de Berga, i Pere Barniol; al Sr. Jaume Bernades, director del Museu Diocesà i Comarcal de Solsona; a Ramon Coromines, de Berga, i a Sr. Gibert, membre de l'Associació d'Esbaris de Catalunya, Mn. Ramon Viladés i a l'Equip Tècnic Santandreu

2.- METODOLOGIA

En aquest capítol s'exposarà la metodologia que s'ha seguit en la realització de l'inventari i en l'elaboració de la present memòria. L'apartat s'inicia amb una breu descripció de la fitxa de registre utilitzada, concretament el model proporcionat per l'OPC de la Diputació de Barcelona, que ja ha estat aplicat als inventaris d'altres poblacions de la província. En aquest mateix bloc s'expliquen els criteris de selecció amb els que s'ha elaborat el llistat inicial d'elements a inventariar. Un segon apartat exposa les diferents fases del treball realitzat i el seu desenvolupament cronològic, des de l'elaboració del mencionat llistat fins a la redacció de l'informe final. Finalment, es dedica un darrer bloc a donar a conèixer les fonts i arxius consultats durant la recerca efectuada.

2.1.- Les fases del treball

La realització del mapa del patrimoni cultural s'ha desenvolupat en tres fases principals:

- Fase 1: Recopilació prèvia de dades, bàsicament a partir de la bibliografia existent, i definició del llistat d'elements a fitjar.
- Fase 2: Realització del treball de camp, basat en la localització i visita a cadascun dels elements, recollida de dades (documentals, orals, etcètera) i registre fotogràfic per a la posterior elaboració de les fitxes.
- Fase 3: Treball de gabinet, en el que s'han contrastat les dades proporcionades pel treball de camp amb la documentació existent; introducció de la informació a la base de dades i redacció de la memòria final.

Cronològicament, cadascuna de les fases mencionades s'ha desenvolupat en les següents etapes:

2.1.1.- Recopilació prèvia de dades (Fase 1)

a) Buidat bibliogràfic i consulta de documentació oficial de diversa índole, com ara la Carta Arqueològica de la Generalitat de Catalunya (o Inventari del Patrimoni Arqueològic de la Generalitat de Catalunya), Inventari de Patrimoni Arquitectònic de la Generalitat de Catalunya, Normes Subsidiàries de planejament urbanístic de l'Espunyola (en especial el Catàleg de masies), i també altres documents que no sempre

han aportat informació, com Inventari del Patrimoni Industrial de la Generalitat, Inventari del Patrimoni Etnològic de Catalunya (del Centre de Promoció de la Cultura Popular i Tradicional).

Cal fer esment també a la recollida d'informació oral; que en aquest cas, hi ha una primera fase de compilació de dades amb un grup de persones escollides des del Consistori, amb les quals es va fer una trobada per tal de donar a conèixer el treball i fer un recull previ d'informacions. Aquest tipus de recopilació de dades és però realitzada al llarg de tot el procés del treball.

El buidatge de la bibliografia existent es va realitzar sobretot a la Biblioteca Ramon Vinyes i Cluet de Berga, que disposa d'un ampli fons local, a més del préstec de llibres provinents d'altres biblioteques de la província de Barcelona. Bàsicament, el que ha proporcionat més informació bibliogràfica i quasi sempre de manera indirecte, han estat el buidatge de la revista L'Erol, així com altres publicacions periòdiques locals, i un nombre important d'obres de caire general i en les quals s'hi poden trobar escasses informacions, pinzellades sobre el municipi. A més de publicacions dels municipis limítrofs, en les quals a vegades es pot obtenir alguna dada complementària, i també en publicacions més específiques sobre temàtiques concretes, en les que s'ha cercat informació que fes referència al municipi. Cal fer constar, que el municipi està mancat de documentació bibliogràfica directa, ja que no compta amb cap publicació específica.

b) Definició del llistat de possibles elements fitxables. L'elaboració d'aquesta relació d'elements va ser consensuat posteriorment amb els tècnics de l'Oficina de Patrimoni Cultural de la Diputació de Barcelona i amb els membres de l'Ajuntament de L'Espunyola.

Tot i la necessitat de disposar d'una llista definida sobre la qual desenvolupar el treball de camp, aquesta relació no es va considerar definitivament tancada fins que no es finalitzà la segona fase de l'inventari, ja que durant aquesta s'han identificat nous elements inventariables, alhora que d'altres s'han eliminat.

c) Es va definir una primera estratègia a seguir en el desenvolupament del treball de camp pròpiament dit. Distribuïnt el municipi en zones de treball.

d) Es van intentar establir (no sempre amb èxit) els primers contactes amb les persones que podien proporcionar informació útil per a la realització de les fitxes, com

historiadors locals, erudits del municipi, tècnics municipals i altres institucions, responsables d'entitats culturals, propietaris de masies, amb el rector de la parròquia, entre d'altres.

2.1.2.- Treball de camp (Fase 2)

a) El treball de camp pròpiament dit es va desenvolupar entre els mesos de maig i de principis d'octubre, però amb una major concentració de visites en els mesos centrals de tot el procés; i amb alguna visita més puntual o esporàdica a posteriori a llocs on no s'havia tingut accés o elements de nova inclusió. Per tal de fer més àgil el treball de camp, es va procurar aplicar la coherència i la lògica, en cadascuna de les visites, tot cercant realitzar en una mateixa jornada la visita a diferents elements que estiguessin ubicats en una mateixa àrea de proximitat. D'aquesta manera es preparava anticipadament cada jornada de treball de camp, amb una valoració prèvia de la cartografia de la zona, per tal de conèixer la ubicació dels elements a inventariar, així com valorar la possibilitat de localitzar altres elements no fixats en les immediacions del sector a visitar.

b) La recollida de dades, es basava lògicament en la localització i la inspecció de cadascun dels elements inclosos al llistat prèviament elaborat. La tasca més important era l'observació directa dels elements, amb la recollida de notes per tal de realitzar posteriorment una descripció el més acurada possible. Pel que fa a les masies, en alguns casos no ha estat possible accedir als seus interiors.

c) Paral·lelament es va portar a terme el registre fotogràfic dels elements inventariats, així com la presa de coordenades UTM i de l'altitud sobre el nivell del mar.

2.1.3.-Treball de gabinet (Fase 3)

a) El treball de gabinet s'ha centrat en la realització de les fitxes dels elements inventariats. Aquesta tasca s'anava desenvolupant de manera paral·lela al treball de camp, fet que ha permès detectar errors i mancances en la recollida de dades que, tal vegada, podien comportar una segona visita a l'element fixat. Al mateix temps s'anava

actualitzant el llistat inicial, a mida que s'identificaven nous elements fixables o bé es desestimava la realització d'algunes fitxes per diferents motius.

b) Les dades proporcionades per l'observació directa i per l'aportació puntual de col·laboradors es contrastaven i ampliaven amb la historiografia existent; també es complementaven amb altres inventaris, fet que permetia corregir alguns errors i mancances.

c) S'han elaborat uns llistats dels elements "no fixats" que s'adjunten a la present memòria i que inclouen elements fora del nucli, i d'altres que no presenten suficient entitat patrimonial o mancats d'informació com per a ser inclosos en l'inventari.

d) Una altra etapa important d'aquesta fase ha estat la recopilació de les diferents informacions sol·licitades per la fitxa model, l'obtenció de les quals no depenia estrictament de la realització del treball de camp (relacions existents entre els elements fixats, comprovació de coordenades UTM, legislació de protecció, etcètera.).

e) Un cop finalitzada la introducció de les informacions pertinents en la base de dades, es va procedir a l'associació del material fotogràfic referent a cada fitxa i, en alguns casos, dels plànols topogràfics d'ubicació dels elements.

f) Després de la revisió definitiva del conjunt de fitxes realitzades es va abordar la darrera etapa del treball de gabinet, que va consistir en la redacció de la present memòria.

2.2.- Fonts consultades.

En l'elaboració del mapa s'han utilitzat diferents tipologies de fonts: bibliogràfica, arxius públics i privats, cartogràfica, informació oral, i observació directa.

2.2.1.-Fonts bibliogràfiques.

Una part molt important de la recerca bibliogràfica ha estat realitzada a la Biblioteca Ramon Vinyes i Cluet de Berga, que compta amb un ampli fons local; entre les obres consultades s'ha de recordar també el buidatge de les publicacions periòdiques

comarcals que són una important font d'informació d'àmbit local, és el cas de L'Erol, el Vilatà, i el setmanari berguedà del diari Regió7, entre d'altres. Paral·lelament també s'ha dut a terme un buidatge de la bibliografia de referència (obres genèriques, com la Catalunya Romànica, Costumari de Joan Amades, Castells Catalans, etc.), així com altres obres consultades al fons bibliogràfic de l'Arxiu Comarcal del Berguedà i d'altres publicacions facilitades per particulars.

2.2.2.- *Arxius públics i privats, i altres fonts.*

En aquest cas s'ha recopilat informació procedent dels següents arxius:

- Arxiu Municipal de l'Espunyola
- Arxiu Comarcal del Berguedà
- Arxiu de l'Àmbit de Recerques del Berguedà
- Arxiu Fotogràfic Luigi de Berga
- Arxiu del Registre de la Propietat de Berga
- Arxiu de la Corona d'Aragó

A més, també s'han fet consultes a l'Arxiu Parroquial de l'Espunyola custodiat a la parròquia de Santa Maria d'Avià, l'Arxiu Diocesà de Solsona, l'Arxiu particular de Josep Carreras i Balaguer, el Museu Diocesà i Comarcal de Solsona, el Museu Comarcal de Berga, i Fons Fotogràfic Salvany de la Biblioteca de Catalunya. I altres informacions facilitades per particulars, com Pius Parera i Josep Serra Parera. Altres consultes a incloure en aquest apartat serien els inventaris consultats i utilitzats:

- Inventari del Patrimoni Arquitectònic de la Generalitat de Catalunya (IPAC), municipi de l'Espunyola.
- Inventari del Patrimoni Arqueològic i Paleontològic de Catalunya (o Carta Arqueològica del Servei d'Arqueologia), municipi de l'Espunyola.
- Inventari del Patrimoni Industrial (Museu de la Ciència i la Tècnica de Catalunya, Generalitat de Catalunya) (IPIC). No hi ha elements inventariats.
- Centre de Promoció de la Cultura Popular i Tradicional de Catalunya (IPEC). No hi ha elements inventariats.
- Arxiu del Servei de Patrimoni Arquitectònic de la Diputació de Barcelona (SPAL).
- Inventari dels camins ramaders del Berguedà (Grup de Defensa de la Natura del Berguedà)

2.2.3.- Cartografia

Per la realització del mapa s'ha consultat i utilitzat diversa cartografia entre la qual cal esmentar:

- Plànol d'informació municipal, L'Espunyola (Berguedà); editat per l'Ajuntament de l'Espunyola.
- Mapa i guia excursionista Rasos de Peguera-Serra d'Ensiya, editorial Alpina, edició 2004. E/1:25.000.
- Mapa Comarcal de Catalunya: El Berguedà, Institut Cartogràfic de Catalunya, edició 1994. E/1:50.000.
- Fulls 1:5.000, de l'Institut Cartogràfic de Catalunya. Consulta per internet a través de la web: www.icc.cat
- També s'ha utilitzat el sistema d'informació territorial municipal, conegut com Sitmun, consulta per internet a l'adreça: <http://sitmun.diba.cat/sitmun/indice.htm> en la versió d'accés restringit.

2.2.4.- Informació oral

Un treball d'aquestes característiques comporta un ampli recull de dades procedents d'informació oral. Entre les moltes persones que han proporcionat la seva col·laboració en facilitar informació referent a elements patrimonials i/o a altres dades d'interès per a la realització del mapa, hem de destacar especialment a les següents persones:

- Rudy Geline, Alcaldessa
- Anna Maria Serra, regidora de cultura
- Josep Ribera, regidor d'esports
- Josep Casas, Jutge de Pau de l'Espunyola
- M. Carme Santaularia, administrativa de l'Ajuntament
- Pau Llorens, secretari de l'Ajuntament
- Albert Rumbo, arxiver municipal
- La família de Planés
- Pius Parera
- Pep Bover i la família Bover-Casas
- Xavier Pedrals, arxiver de l'Arxiu Comarcal del Berguedà
- Albert Rumbo, arxiver

- Josep Carreras i Balaguer
- Josep Sánchez i Vicens
- Pere Barniol, del Museu de Berga
- Alba Perarnau, directora del Museu de Berga
- Ramon Coromines
- Albert Galera, arxiver de l'Arxiu de Cardona
- Jaume Bernades, director Museu Comarcal de Manresa

A més de totes les persones citades, cal recordar que han proporcionat informació un gran nombre molt més extens de veïns i veïnes del municipi de l'Espunyola, entre les quals cal comptar a totes i cadascuna de les persones que han permès la visita a les seves cases, i que a totes aquelles que han facilitat informació.

2.2.5.- L'observació directa.

L'observació directa constitueix una de les eines bàsiques per a la realització del mapa, ja que ens permet la realització acurada de la descripció dels diferents elements que són fitxats, poden contrastar les dades recollides, tant publicades com orals, amb l'element objecte d'anàlisi. De fet, en general, és l'observació directa el que permet que en determinats casos es decideixi no fitxar un element.

2.3.- Descripció de la fitxa del mapa de l'OPC

Tal i com s'ha dit anteriorment, la fitxa emprada per a realitzar el Mapa del Patrimoni Cultural del municipi de L'Espunyola ha estat dissenyada per l'Oficina de Patrimoni Cultural de la Diputació de Barcelona i constitueix un model de referència aplicat en el conjunt de mapes que promou aquesta institució. De fet, la fitxa es gestiona mitjançant la base de dades *Microsoft Office Acces*, a través d'una aplicació que ha estat igualment dissenyada per l'OPC, on el mapa rep el darrer tractament per tal d'assolir el format final de consulta.

Pel que fa al contingut de la fitxa cal destacar la seva gran versalitat i la variabilitat dels seus camps; no debades, es tracta d'un instrument útil per a registrar informació relativa a categories de patrimoni diverses i força complexes. En general, existeixen alguns

campus obligatoris, altres són tancats –i disposen d’una llista desplegable amb les opcions definides per l’OPC- i també hi figuren camps il·limitats on l’autor de la fitxa pot redactar el contingut a la seva conveniència.

Els elements fixats poden classificar-se en cinc àmbits generals i en diverses tipologies, que són els següents:

| ÀMBIT | 1.PATRIMONI IMMOBLE | 2.PATRIMONI MOBLE | 3.PATRIMONI DOCUMENTAL | 4.PATRIMONI IMMATERIAL | 5.PATRIMONI NATURAL |
|-----------|-----------------------------|--------------------|-------------------------|---------------------------|-------------------------|
| TIPOLOGIA | 1.1.- Edifici | 2.1.- Element urbà | 3.1.- Fons d’imatges | 4.1.-Manifestació festiva | 5.1.- Zona d’interès |
| | 1.2.- Conjunt arquitectònic | 2.2.- Objecte | 3.2.- Fons documental | 4.2.- Tècnica artesanal | 5.2.- Espècimen botànic |
| | 1.3.- Element arquitectònic | 2.3.- Col·lecció | 3.3.- Fons bibliogràfic | 4.3.- Tradició oral | |
| | 1.4.- Jaciment arqueològic | | | 4.4.- Música i dansa | |
| | 1.5.- Obra civil | | | 4.5.- Costumari | |

En el resultat final, cada fitxa es veu reflectida en un plànol d’ubicació, on a través d’una simbologia específica en podem identificar l’àmbit de correspondència; a més, cada fitxa va associada a unes fotografies de l’element en qüestió.

2.4.- Criteris de selecció

Els criteris de selecció emprats són els que es defineixen al “Plec de condicions tècniques per a la realització de mapes del patrimoni cultural. Novembre 2.008”, establert per l’OPC de la Diputació de Barcelona. L’objecte principal és la recollida exhaustiva de dades del patrimoni cultural i natural de L’Espunyola. Així, en la selecció de les fitxes que componen el mapa s’ha procurat aplegar el màxim nombre d’elements definidors dels trets característics del terme municipal incloent-hi tots aquells que poden tenir un valor patrimonial històric o de diferenciació del lloc, i que en conjunt aporten una visió global del patrimoni local. I des del punt de vista concret de cada element, s’ha procurat obtenir-ne la informació necessària per valorar-lo en la seva individualitat

i en el conjunt del territori; sempre tenint en compte que en ocasions les dades queden acotades a la pròpia informació disponible i de les possibilitats reals de recollir-ne dades.

Cal anotar que no s'han fitxat tots els elements detectats sinó que s'ha fet una selecció seguint els criteris següents:

-Tots aquells elements patrimonials que ja estan contemplats en altres inventaris, bàsicament els que ha realitzat la Generalitat de Catalunya; és el cas de l'Inventari de Patrimoni Arquitectònic (20 elements) i l'Inventari del Patrimoni Arqueològic i Paleontològic de Catalunya (10 elements, dels quals 7 s'han fitxat). Evidentment s'han inclòs tots aquells elements que ja tenen alguna figura de protecció, és el cas del BCIN (El Castell de l'Espunyola), els immobles catalogats inclosos en les NNS del municipi (veure el paràgraf següent). Òbviament també s'ha inclòs el Bosc de la Ribollada, com a element natural inclòs a la Xarxa Natura 2000, formant part del LIC número ES5130029 denominat Serres de Queralt i Els Tossals-Aigua d'Ora.

-S'han fitxat els elements immobles, mobles o naturals destacables per singularitat històrica, artística, etnològica, identitària, o simbòlica. En aquest aspecte s'ha seleccionat i inventariat un nombre molt elevat de masies existents al terme municipal, prenent-se com a base el llistat de Masies que configura el *Catàleg específic de masies a preservar dintre del terme municipal de l'Espunyola*, de data setembre del 2009 i redactat per l'Equip Tècnic Santandreu, SA. En aquest cas, s'ha de precisar que des d'un inici s'ha treballat en base a aquest document, però que posteriorment a la finalització del treball de camp del present mapa s'ha elaborat i entregat un nou document amb importants modificacions, ara anomenat *Text Refós del Pla especial del catàleg de masies i cases rurals de l'Espunyola*, format per dos volums, dels quals l'*Annex 1: Catàleg específic de masies a preservar dintre del terme municipal de l'Espunyola*, modifica l'anterior document, tot ampliant-lo, a més d'incorporar-hi i definir-hi els nivells de protecció del conjunt de masies que integren el citat catàleg, i que de fet són la totalitat de les masies conservades (excepte les cases posteriors a l'any 1950) i algunes runes susceptibles de ser reconstruïdes. En aquest sentit, aquest nou document urbanístic afegeix dues noves construccions en l'apartat de runes que no apareixen incloses en el present mapa i n'exclou alguna. Tanmateix, també cal anotar que el nivell de protecció legal de cadascuna de les masies resta pendent d'incloure en cadascuna de les fitxes, ja que el citat document urbanístic es troba pendent d'aprovació definitiva. En l'apartat 5.1 s'adjunta una relació provisional dels nivells de protecció

establerts i proposats a data actual, a l'espera de que aquesta dada sigui definitiva i per tant inclosa en les fitxes.

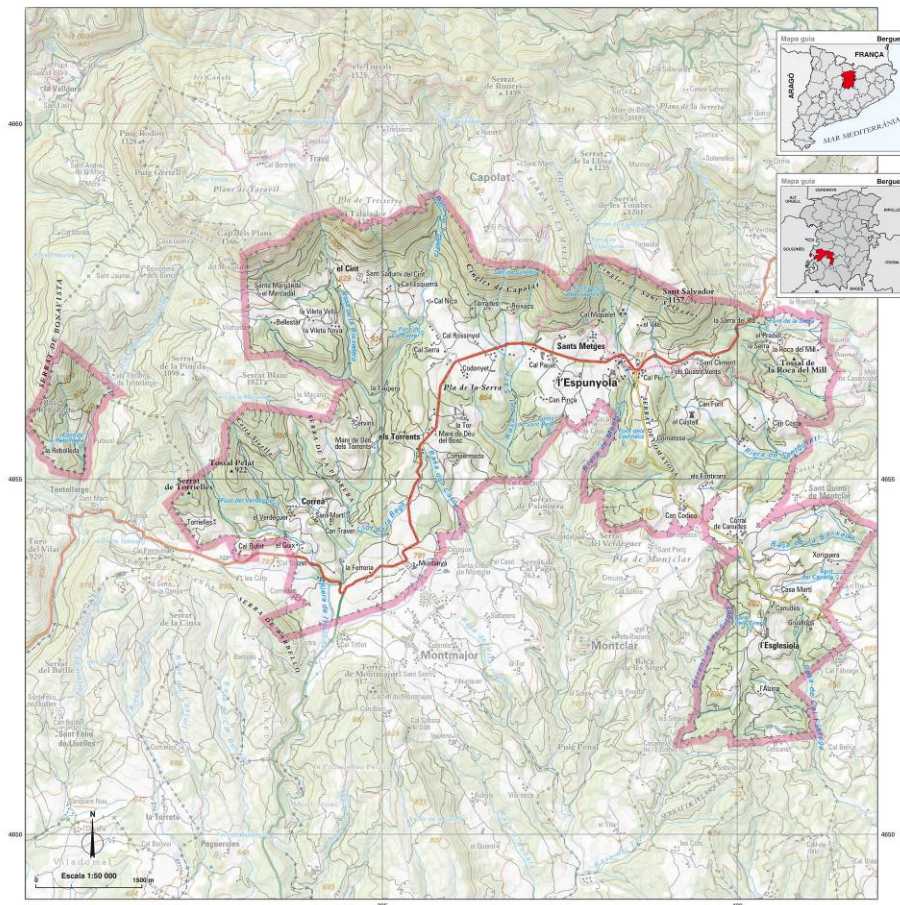
-Aquells fons documentals o fotogràfics amb un fons històric important individualment i/o per al conjunt del municipi, i als que se'ns ha facilitat l'accés.

-Aquelles manifestacions festives, tradicions o tècniques artesanals que es consideren representatives i identificadores del municipi.

Així, doncs, com a figures fitxades s'han inclòs els elements més representatius del municipi i que ofereixen una visió del conjunt del patrimoni local. Tot i això, hi ha un seguit d'altres elements no fitxats que s'inclouen en l'apartat 4.2, i que per diverses raons com per exemple que potser tenen poca significació, s'han incorporat en aquest apartat esmentat. Cal anotar, que tot i ser elements no fitxats, són elements que no per això deixen de formar part del patrimoni del municipi, i se'ls ha de continuar tenint presents en el conjunt de patrimoni cultural de l'Espunyola. De fet per això, el mapa és una eina integrada per diferents parts, entre les que la més destacada i visible, són les fitxes, però també cal prendre en consideració l'apartat de la memòria. De fet estem davant un estudi plantejat com una eina oberta, i així s'ha de contemplar, ja que noves investigacions, altres valoracions, etcètera, poden suposar l'enriquiment d'aquest estudi. També s'ha de valorar en el mateix sentit, pel que fa a les perspectives patrimonials que conté el treball, ja que cal considerar-lo com a punt de partida per afavorir la recerca i la gestió del patrimoni, tot generant sinergies que el posin en valor i que paral·lelament en suposin un millor aprofundiment, que es reflecteixi en la seva ampliació i conseqüent evolució.

3.- MARC D'INTERVENCIÓ GENERAL

3.1.- Marc geogràfic i medi físic



Font: <http://www20.gencat.cat/docs/ptop/>

El municipi de L'Espunyola està situat al sud-oest de la comarca del Berguedà, formant part de l'àmbit denominat com a Baix Berguedà, i limitant en una petita franja de territori amb la comarca del Solsonès. El municipi té una extensió 35,26 km². Limita al nord amb Capolat, al nord-est i est amb Avià, també a l'est amb Montclar i Casserres, al sud amb Monclar i Montmajor, i a l'oest amb Navès (Solsonès), i a l'oest i nord-oest amb Montmajor. El terme municipal configura una àrea de distribució força irregular amb forma de U invertida, creant un seguit de reclaus, entrades i sortides, que fan difícil el coneixement dels seus límits territorials. A més a més, el terme compta amb un enclavament, la Ribolleda, situat més a l'oest, envoltat pels municipis de Navès i Montmajor. Una de les principals característiques del municipi és la tipologia de poblament, essencialment disseminat en masies disperses per tot l'ampli territori; compta amb una àrea central amb una major concentració de vivendes, en part degut a

la confluència de les vies de comunicació de Berga a Cardona i Solsona, i de l'Espunyola a Casserres, que ha afavorit una major densitat de cases.

El municipi s'estén als peus dels Cingles de Capolat. Tot i que en conjunt presenta una orografia poc accidentada, conformada per un territori més aviat planer, ja que no presenta contrastos muntanyosos gaires accentuats; les faldes o les costes dels cingles de Capolat formen part del terme de l'Espunyola i són les zones del municipi que configuren un desnivell més fort, amb uns pendents acusats.

La zona central del terme està ubicada a uns 803 m d'alçada, i els extrems altimètrics oscil·len aproximadament entre 600 i els 1200 m. d'alçada sobre el nivell del mar. L'Espunyola és creuada per diverses rieres i rases originades la majoria a Capolat, davallant pels citats Cingles. Les més destacades o de més anomenada són la Riera de Montclar, la Rasa de Boixadera que s'uneix a la de Trasserra per formar la Riera de l'Hospital; totes tributàries del Cardener. De fet, són les valls que conformen les diferents rases i torrents les parts més abruptes del territori. El paisatge és definit per àmplies extensions de camps de conreu i extenses masses boscoses, essencialment de pi, roure i alzina. Les àrees de conreu són dedicades essencialment a farratges i cereals, que a la vegada és el reflex de l'economia tradicional del municipi, caracteritzada per l'agricultura de secà i la ramaderia establada, generalment de tipus familiar.

El municipi de l'Espunyola està conformat per tres antigues parròquies que encara conserven el seu caràcter identitari o diferenciador, la que n'és cap del municipi és la de l'Espunyola, i la resta són el Cint i Correà (l'església, la rectoria i una petita part de territori circumdant són del terme de Montmajor, i en són dependents també a nivell parroquial); tanmateix el municipi compta amb altres esglésies, sufragànies, que històricament han conformat llogarrets, l'Esgleiola, Sants Metges i els Torrents; el Bosc no ha estat parròquia sinó una petita capella. L'Espunyola va ser territori de partió entre l'antic comtat de Berga i el vescomtat de Cardona; amb la parròquia de l'Espunyola formant part del primer i la del Cint i Correà del segon.

La Ribolleda

L'enclavament de la Ribolleda està situat a l'extrem sud-oest de la comarca del Berguedà quedant emplaçat entre els municipis de Navès (Solsonès) i l'enclavament de Comaposades del municipi de Montmajor. Es tracta d'un territori que es troba inclòs en la seva totalitat dins la Xarxa Natura 2000, formant part de la LIC Serres de Queralt i Els Tossals-Aigua d'Ora. És una àrea eminentment boscosa caracteritzada per un bosc

mixt en el qual trobem pinassa, alzina, roure, ginebró, boixos, romaní, entre altres espècies arbòries i arbustives. Es un territori amb un desnivell pronunciat que oscil·la entre els 755 metres aproximadament de les parts baixes i els 1087 metres als punts més elevats. Està centrat per una carena orientada nord-sud delimitada per dos torrents, al costat est la riera de Tentellatge, coincidint amb la delimitació territorial de l'enclavament per aquest extrem, i al costat oest un torrent (el de la Ribolleda) que desguassa en l'anterior; a la part alta, coincidint amb una suavització de la carena, hi ha les restes de la masia els Tossals de la Ribolleda i a la zona central trobem les runes de Sant Climents de la Ribolleda, sota s'hi estén l'àrea denominada terror de Sant Climents. Al costat sud-oest de l'enclau, en una altra petita carena, hi trobem el paller i les runes de la masia la Ribolleda.

Comunicacions

El municipi de l'Espunyola compta amb una àmplia xarxa de camins, testimoni de l'antic trànsit ramader i de bast, i de fet de comunicació entre les diferents parròquies o llogarrets, i amb altres nuclis o centres de població més grans. Comptant, doncs, amb uns eixos principals a partir dels quals neixen o parteixen d'altres de secundaris. Entre aquests camins, el de major importància és el de Berga a Cardona i Solsona, que comparteix part del trajecte, aproximadament des de l'entrada al terme municipal pel Gran Nom fins a l'alçada de Cal Codonyet o Cal Majoral, on es bifurquen els camins. El camí ramader i ral de Berga a Cardona, a més era un camí de transport de la sal, un preuat recurs que dona gran transcendència a la Vila de Cardona. Aquests eixos de comunicació històrics, van ser adaptats al llarg del temps, entre finals del segle XIX i inicis del XX, passant amb els anys a convertir-se en les actuals carreteres, en concret la C-26 (de Berga a Solsona) i que creua el municipi més o menys est oest, i la B-420 que comunica l'Espunyola amb Casserres. A més, el terme municipal compta amb un llarg recorregut de pistes i camins rurals (alguns asfaltats) que comuniquen les diferents antigues parròquies i masies amb la xarxa principal. El municipi també té connexió cap a Capolat, per Trasserra i pel Cint (també coneguda com la Foradada, per tenir un punt del camí picat a la roca) i vers la Vall d'Ora passant a tocar de Boixadera dels Bancs i la Móra.

Demografia. Evolució de la població

| | | | | | | | | | |
|-----------|------------|------------|--------|------------|------|------|------|------|------|
| Any | 1370 | 1497 | 1515 | 1553 | 1717 | 1787 | 1857 | 1860 | 1877 |
| Habitants | 15 focs | 37 focs | 5 focs | 24 focs | 192 | 149 | 693 | 641 | 367 |

| | | | | | | | | | |
|-----------|------|------|------|------|------|------|------|------|------|
| Any | 1887 | 1900 | 1910 | 1920 | 1930 | 1936 | 1940 | 1950 | 1960 |
| Habitants | 381 | 383 | 396 | 444 | 569 | 552 | 611 | 490 | 470 |

| | | | | | | | | | | |
|-----------|------|------|------|------|------|------|------|------|------|------|
| Any | 1970 | 1981 | 1990 | 1992 | 1994 | 2000 | 2002 | 2004 | 2006 | 2008 |
| Habitants | 349 | 311 | 306 | 270 | 283 | 276 | 275 | 273 | 272 | 269 |

El municipi de l'Espunyola és caracteritzat per una ocupació del territori en hàbitat dispers a partir d'un elevat nombre de masies que es distribueixen pel municipi.

Les primeres dades demogràfiques de les quals tenim constància són els fogatges, consistents en uns recomptes de focs o cases realitzats per ordre de la Corona amb fins recaptatoris. Les dades que proporciona són relatives, ja que no es comptabilitzaven els individus i a més alguns focs podrien no ser-hi representats. De mitja s'utilitza la correspondència de 4,5 habitants per foc. Aquesta font d'informació ens proporciona dades per als segles XIV, XV i XVI. En el fogatge de 1497, es distingeix "L'Espunyola" dins la Sots Vegueria de Berga (7 focs). El 1553, es distingeix parròquia i terme de l'Espunyola, amb 13 focs, dins la "Collecta de la Vegeria de Berga y Baga" i dins la "Collecta de Cardona" hi consta Corrà i "Castell Cera/Capolat/Lo Sint y Parrochias Abjacentes" en aquest darrer, unes 12 o 13 referències es poden correspondre a cases de l'Espunyola.

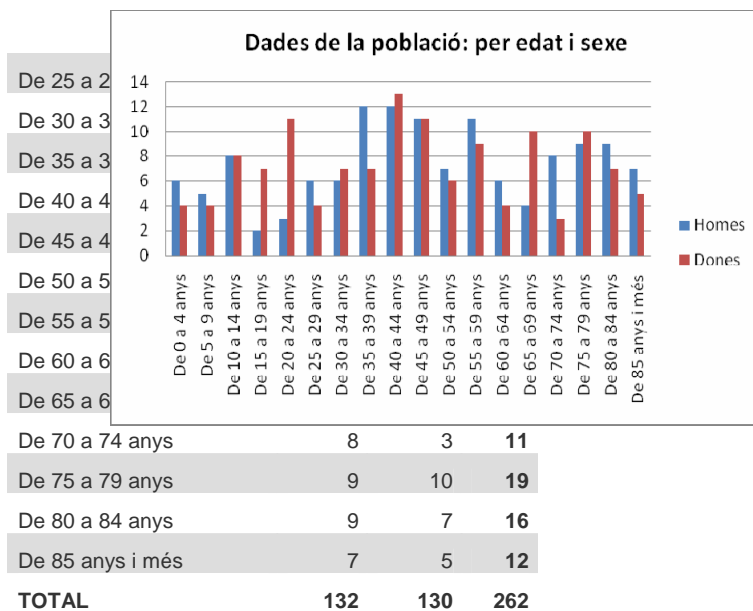
Al llarg dels primers segles moderns tenim molt poca informació. Davant les dades demogràfiques publicades, s'observa un marcat increment poblacional que contrasta enmig de la resta de dades; trobem que dels 149 habitants del 1787 es passa a 693 del 1857, per posteriorment el 1877 reduir a 367 habitants. Aquest augment, és coincident a nivell comarcal i a grans trets en el conjunt del país. Així, tal i com passa al conjunt del territori comarcal, al llarg del segle XVIII i XIX es produeix un creixement generalitzat documentat en diferents moments cronològics segons la zona; en general aquest increment és resultat de la prosperitat incentivada per l'especialització manufacturera de la llana, que generà un augment poblacional mantingut tot i que amb fluctuacions més o menys fins passat mitjans del segle XIX, arribant a mitjans i principis de la segona meitat del segle XIX a assolir les xifres més elevades en diferents

indrets. Aquest important augment documentat de manera més clara en les poblacions industrials, amb presència de manufactures de filats i teixits. Paral·lelament, en el món rural s'experimentà un augment poblacional estretament lligat als de les poblacions més dedicades a la fabricació tèxtil, tant per l'increment de la demanda d'aliments com per la creixent necessitat de llana i altres productes provinents del món rural.

A falta de més dades demogràfiques, el registre del cens de 1877 denota una davallada, que és també generalitzada, i en conjunt provocada per la crisi en la manufactura tradicional de filats i teixits i que s'havia desenvolupat des de finals XVIII sobretot amb la generalització de les màquines "berguedanes", amb els corresponents efectes sobre la població rural, i per la incidència de la tercera guerra carlina. Aquesta davallada perdurà fins al tombant del segle, quan queda palesa la recuperació que serà progressiva i accentuada passant de 383 habitants al 1900 a tenir 611 habitants l'any 1940. Aquest important augment vingué propiciat per la industrialització moderna, amb la posada en marxa de grans fàbriques de filats i teixits de cotó a peu del riu Llobregat juntament amb l'explotació dels lignits de les mines de l'alt Berguedà, com a Fígols i Sant Corneli, Saldes, el Catllaràs, entre molts d'altres, tot plegat va afavorir un augment de la població, que també es tradueix al món rural. Dels més de sis-cents habitants dels anys 40 es passa a quasi la meitat al 1981, amb 311 habitants; mostrant una forta davallada entre la dècada dels anys 40 i la dels 60. En conjunt degut a circumstàncies generalitzades arran de les conseqüències de la llarga postguerra i segons sembla també per les dures condicions de vida en el món rural. És un període en que la població al món rural disminueix de manera considerable, produint-se una migració (del camp cap a les ciutats o poblacions amb indústria) cap a la capital de la comarca, Berga, i cap a poblacions amb majors possibilitats de treball, bàsicament tèxtil i mineria. A partir dels anys 90 del segle XX la població s'estabilitza entre els 270 i poc més de 280 habitants, barems més o menys mantinguts fins a l'actualitat amb una població 262 habitants el 2010. Actualment la densitat de població és de 7,39 hab/km².

Població a partir de l'anualitat 2010: per edat i sexe

| Edat | Homes | Dones | Total |
|-----------------|-------|-------|-------|
| De 0 a 4 anys | 6 | 4 | 10 |
| De 5 a 9 anys | 5 | 4 | 9 |
| De 10 a 14 anys | 8 | 8 | 16 |
| De 15 a 19 anys | 2 | 7 | 9 |
| De 20 a 24 anys | 3 | 11 | 14 |



Font de les dades: Web INE. Padró continu de l'any 2010.

<http://www.diba.es/hg2/demografia/dpe.asp?IdMenu=03020102>

Creixement de la població:

Font: Diputació de Barcelona.

| | |
|---------------------------|-------------|
| | 2001 |
| Naixements | 13 |
| Defuncions | 20 |
| Creixement natural | -7 |
| Saldo migratori | -9 |
| Creixement total | -16 |

La taxa es refereix a la mitjana anual del període quinquennal 1996-2001

(Font: www.idescat.cat)

Moviment natural de la població:

| | Naixements | Defuncions | Matrimonis entre Diferents sexes |
|-------------|-------------------|-------------------|---|
| 1990 | 0 | 2 | 0 |
| 2000 | 2 | 5 | 0 |

| | | | |
|------|---|---|---|
| 2007 | 1 | 2 | 2 |
| 2008 | 4 | 2 | 3 |
| 2009 | 0 | 2 | 1 |

(Font: www.idescat.cat)

Estructura de població per grups d'edat :

| | | |
|------------------------|------|------|
| | 2001 | 1991 |
| 0-14 anys | 34 | 30 |
| 15-64 anys | 164 | 185 |
| 65 i més | 69 | 68 |
| Total núm. d'habitants | 267 | 283 |

(Font: www.idescat.cat)

Padró municipal d'habitants per sexe:

| | | | |
|------|-------|-------|-------|
| Any | Homes | Dones | Total |
| 2001 | 136 | 131 | 267 |

(Font: www.idescat.cat)

Població segons el lloc de naixement. Recòmptes:

| Any | Catalunya | Berguedà | Altres comarques | Resta Estat | Estranger | Total |
|------|-----------|----------|------------------|-------------|-----------|-------|
| 2001 | 253 | 193 | 60 | 207 | 11 | 267 |
| 1996 | 271 | 197 | 74 | 6 | 6 | 283 |
| 1991 | 264 | 201 | 63 | 6 | 6 | 270 |

(Font: www.idescat.cat)

Llars segons el número de persones:

| | Número de persones (dimensió de la llar) | | | | | | | | |
|-----|--|---|---|---|---|---|---|---------|-------------|
| Any | 1 | 2 | 3 | 4 | 5 | 6 | 7 | 8 o més | Total llars |

| | | | | | | | | | |
|------|---|----|----|----|----|----|---|---|----|
| 2001 | 8 | 16 | 15 | 11 | 13 | 6 | 3 | 2 | 74 |
| 1996 | 7 | 13 | 7 | 17 | 9 | 13 | 2 | 3 | 71 |
| 1991 | 1 | 6 | 9 | 12 | 17 | 10 | 4 | 1 | 60 |

(Font: www.idescat.cat)

Estructura econòmica

L'Espunyola és un municipi caracteritzat per una important extensió de territori ocupada per boscos (1.599 ha el 1989, un 45,3 % de l'extensió total del territori) i camps de conreus (1989, 986 ha de superfície agrícola utilitzada i el 1999, amb 43 explotacions i 1354 ha de superfície agrícola utilitzada). L'explotació de la massa boscosa durant molts anys ha estat una base econòmica important, són boscos formats sobretot per pinedes, alzinars i rouredes. Un extens entorn natural com el que ofereix el municipi de l'Espunyola ha comptat tradicionalment amb un seguit de recursos menys valuables, però de transcendència en la pròpia població, com la caça, la silvicultura, la recollida de bolets, entre d'altres.

La tipologia de territori determina que històricament l'agricultura i la ramaderia hagin estat molt vinculades al municipi, essent durant segles una de les principals activitats. Segons dades de l'Institut d'Estadística de Catalunya, al 1999 hi havia registrades 43 explotacions agrícoles amb 1354 ha de superfície emprada (i el 1989, 71 explotacions amb 986 ha de superfície treballada, assenyalant una disminució de les explotacions i un augment de la superfície). La majoria d'explotacions són dedicades a l'agricultura de secà, amb quasi la totalitat de superfície i molt poc a regadiu. D'aquest conreu de secà hi trobem, en primer lloc l'ordi, en segon lloc i amb aproximadament la meitat de volum, el blat, i en menor extensió consta la civada, la melca, el blat de moro i altres. També compta amb una part de superfície menor dedicada a les lleguminoses, 4 hectàrees, i només una explotació. I continuant amb dades del 1999, amb una reducció important del conreu de patates, dues explotacions, de les quals no es comptabilitza ni una hectàrea; fet que contrasta amb les estadístiques anteriors, el 1989 hi havia 24 explotacions i 11 hectàrees, i el 1982, 47 explotacions i 25 ha.; havent estat en temps passats un conreu molt important en el conjunt de zones de muntanya, tot i que amb major presència a l'alt berguedà. Una altra dada és el conreu dels farratges, també de secà, amb 19 explotacions i 331 ha., en ordre de major a menor extensió trobem l'alfals, els farratges verds anuals, i els farratges verds plurianuals. Pel que fa al conreu

d'hortalisses, tant sols hi ha comptabilitzades 6 explotacions amb unes 5 ha., en essència de regadiu.

Pel que fa a la ramaderia, l'altra gran activitat econòmica del municipi, directament vinculada a la majoria d'explotacions amb l'agricultura. El 1999 hi havia comptabilitzades 45 explotacions amb 4.418 unitats ramaderes. En relació als tipus de bestiar a les que es destinen aquestes explotacions, el cens agrari aporta la següent relació:

Bovins: 13 explotacions i 1.342 caps; ovins: 8 explotacions i 1267 caps; cabrum 13 explotacions i 138 caps; porcins: 31 explotacions i 11.389 caps; aviram: 35 explotacions i 21.351 caps; conilles mares: 28 explotacions i 2.284 caps; equins: 1 explotació i 2 caps. És doncs un volum important d'activitat, de les que destaquen les conilles mares, amb un 11,38% del volum total comarcal i també l'aviram, que significa un 10,12%, respecte el total del Berguedà. Essent igualment un volum important el destinat a la resta de bestiar, porcs, vaques i ovelles, amb uns volums aproximadament entre el 4 i el 6% del total del Berguedà. Les dades aportades són les ofertes a l'Institut d'Estadística de Catalunya, i es corresponen a l'any 1999; les actuals poden diferir, havent-hi una redistribució del tipus de bestiar, però no tenim dades per aportar.

És doncs, el sector primari, potser el de més pes específic del municipi, juntament amb el sector serveis o terciari, ja que a nivell d'indústria no es comptabilitzen empreses dedicades a aquest sector. Dins el sector serveis les activitats principals són relacionades amb la restauració i l'hosteleria. El municipi compta amb dos hotels, amb un volum de 19 places, 6 establiments de turisme rural amb unes 64 places ofertes; aquestes dades són les que ofereix l'idescat per l'any 2010. Segons les informacions de la pàgina web de l'Ajuntament el municipi ofereix els següents serveis:

-Hotels i restaurants: Hotel-Restaurant Cal Majoral, La Serra del Pla, Restaurant Cal Marçalet, Restaurant Cal Parera.

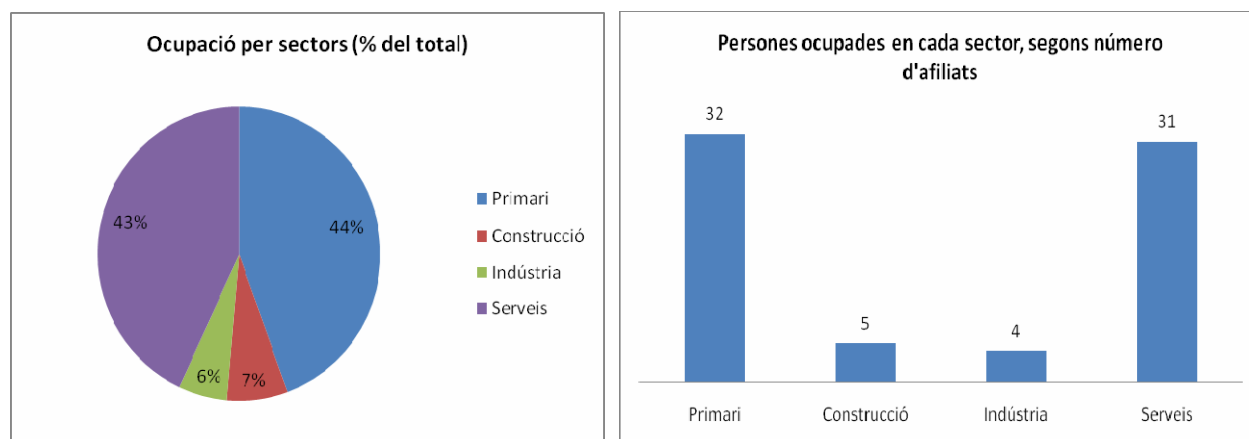
-Turisme rural: Cal Cosme, Cal Gotlla, Cal Griva, Cal Macià, Casa del Molí de Montanyà, Casa Salt del Colom, Hotel-Restaurant Cal Majoral, La Masoveria de Muntanyà del Pla, i la Serra del Pla.

En aquest sector també hi trobem un petit comerç, l'establiment Forn de pa de Cal Pius, de reconegut renom a la comarca.

Els darrers anys, sobretot l'última dècada, el sector serveis ha augmentat el seu volum i per tant també la seva repercussió econòmica al municipi. És doncs, un sector que assenyala a més una creixent demanda del sector turístic, passant aquest a tenir un

paper rellevant; en alguns casos el turisme rural s'està incorporant com a activitat complementària a l'explotació agrícola i ramadera.

Ocupació per sectors:



Nombre d'ocupats, any 2.010: 72

(Font: Idescat)

Establiments d'empreses i professionals per sectors d'activitat

| Any | Indústria | Construcció | Comerç al detall | Serveis, llevat comerç detall | Professionals i artistes | Total |
|------|-----------|-------------|------------------|-------------------------------|--------------------------|-------|
| 2002 | 1 | 3 | 2 | 11 | 0 | 17 |
| 2001 | 1 | 4 | 2 | 11 | 0 | 18 |

(Font: www.idescat.cat)

3.2.-Marc històric

El municipi de l'Espunyola presenta unes característiques particulars pel que fa a la configuració del seu terme, presentant una delimitació territorial complexa i amb un enclavament aïllat; aquesta circumstància és deguda a la pròpia l'evolució històrica del

territori que en forma part i que n'ha determinat la forma geogràfica i administrativa actual. En aquesta configuració prenen especial significació la delimitació de les diferents parròquies, originàries d'època medieval, però amb un arrelament profund al territori de tal manera que han contribuït a la demarcació dels límits administratius del municipi, paral·lelament a la circumscripció territorial de les àrees d'influència senyorial i de la seva evolució. Entre les antigues demarcacions parroquials i les antigues divisions administratives o senyorial es van configurar a finals del segle XIX els límits actuals del terme municipal.

En aquesta delimitació té una significació especial la partió dins el terme de l'Espunyola de les propietats pertanyents, d'una banda als vescomtes de Cardona, arran del casament d'Isabel d'Urgell amb Ramon Folch, en què la muller aportà per dot amplis territoris de la Vall de Lord, passant de mans dels comtes d'Urgell als vescomtes de Cardona, i posteriorment a mans dels ducs de Medinaceli. D'altra banda, la meitat més de llevat, ha estat territori tradicionalment dels comtes de Berga, els quals durant un període van trobar-se sota el domini de la família Espunyola, cognom que es mantingué durant poc de temps, ja que a finals del segle XIV ja apareix en mans dels Peguera.

Els primers pobladors

La majoria de referències històriques de la zona que ocupa l'actual municipi de l'Espunyola es remunten a partir del segle IX. Amb anterioritat tenim una manca important d'informació relativa al lloc. En aquest sentit però, no podem deixar de fer referència a les restes arqueològiques i estructures megalítiques existents (o desaparegudes però conegudes) del municipi. La majoria van ser excavats per Mn. Serra Vilaró entre els anys 1918 i 1920, i menció també de les dades proporcionades per el Grup de Prehistòria i Arqueologia del Museu de Berga (els materials procedents d'aquestes actuacions són conservats al Museu Diocesà i Comarcal de Solsona i al Museu Comarcal de Berga).

La resta més antiga localitzada i estudiada, es correspon amb un sepulcre de fossa de l'època neolítica trobat prop de la casa del Corral de Canudes i excavat pel Grup de Prehistòria i Arqueologia del Museu de Berga l'any 1964. Es va trobar un individu disposat en posició encongida i amb un petit aixovar al seu costat, una olla, un agulla de sílex, dues plaquetes d'os i altres restes. Les restes van ser datades entre el neolític mig i recent.

Del calcolític (període de transició entre el neolític i l'edat de bronze, aproximadament es situa entre el 2500aC i el 1800 aC), es correspon el megàlit o també anomenat hemidolmen del Collet de les Forques, avui dia desaparegut, i en el qual es van localitzar un ampli conjunt d'eines de sílex, com puntes de fletxa amb peduncle i aletes, dents de falç, un punyal de coure, i altres eines de metall junt amb fragments de petites peces d'ornament fetes sobre closca de petxines, i fragments de ceràmica algunes atribuïdes a vasos campaniformes, i restes d'una inhumació.

Del període de transició del Calcolític-Bronze (o Bronze mitjà i final) data el dolmen del Codonyet del Cint, amb restes de tres inhumacions, en concret tres cranis, junt amb material ceràmic i altres. Aquest sepulcre es conserva, tot i que en mal estat, però encara és visible una part de la caixa i del túmul.

El dolmen del Bosc de Correà es considera desaparegut. Aquest sepulcre era del tipus caixa de lloses amb un possible vestíbul o corredor; va proporcionar una gran varietat de materials, especialment fragments ceràmics, la majoria de vasos del tipus de nansa de botó, un ampli conjunt de columbel·les i dentàliums amb perforació que formarien part de peces d'ornament de collarets o similars, algunes eines de sílex, diverses peces i fragments d'objectes de metall entre els quals alguns braçalets, agulles, i un conjunt d'especial interès, consistent en una vintena de grans de collar d'ambre (perforats), amb especial menció d'una petita peça de pasta vítria decorada amb petits solcs curvilins. La cronologia d'aquest megàlit s'ha situat al Bronze mitjà.

També del mateix període data el dolmen conegut amb el nom del Bressol de la Marededéu, el més ben conservat a nivell arquitectònic. Dels materials recuperats en l'excavació destaquen dos ganivets de sílex, junt amb altres fragments, alguns bocí de ceràmica i unes denes de columbel·la i dentàlium.

Aquest conjunt de sepulcres permeten doncs confirmar l'ocupació o la presència humana en el territori des d'antic, entorn al Neolític Mig, que es pot remuntar cap al IV mil·lenni aC; però no podem aportar dades relatives a la ocupació directa del lloc, en concret als llocs d'hàbitats dels pobladors d'aquestes terres. En aquest sentit, cal però deixar constància de una àmplia quantitat de llocs idonis o considerats com a tals per a l'establiment d'assentaments, entre els quals es compta amb un seguit de balnes i aixoplucs prou interessants i versemblantment aptes per a l'ocupació humana. També cal citar que es coneixen nombroses troballes de destrals neolítiques a diferents indrets del municipi (les anomenades pedres de llamp) que també testimonien la presència humana a la zona.

L'ocupació d'aquest territori no compta, fins al moment, amb referències arqueològiques que donin fe de l'ocupació d'època ibèrica. Com a referències properes conegudes i estudiades, cal mencionar el poblat ibèric de Sant Miquel de Sorba, al veí municipi de Montmajor, ocupat des del segle VII aC en endavant, constituint un important hàbitat a l'època ibèrica i amb continuïtat a l'època romana. Cal matisar que la manca d'informació de l'ocupació d'aquest ampli període i fins ben entrada l'època medieval, és una característica generalitzada en el territori berguedà, fet especialment degut a la manca d'estudis i investigacions sobre aquesta època. És convenient puntualitzar que en els darrers anys es van ampliant algunes informacions, i si més no permeten deixar constància d'evidències arqueològiques properes com el poblat del Serrat dels Tres Hereus a Casserres amb una àmplia ocupació del turó en diferents períodes, època ibèrica, romana i visigoda; una vil·la a la zona de la Vall dan a Berga, i a més, a Sorba s'està continuant estudiant i proporcionant més resultats interessants. En aquest sentit, doncs, tant sols citar alguns exemples propers de l'existència d'hàbitats coneguts, durant aquest ampli període.

Evolució des de l'Edat Mitjana.

L'Espunyola

Documentalment, la primera notícia coneguda referida al lloc de **L'Espunyola** la trobem a l'any 922, a l'acta de consagració i dotació de l'església de Sant Joan de Montdarn. En aquest document hi figura la "parrochiam de ipsa Sponiola" com un dels límits o afrontacions de l'església de Sant Joan; la notícia es refereix a l'església de Sant Climent del castell. En aquest període, l'església de Sant Climent de l'Espunyola formava part del bisbat d'Urgell i consta com església parroquial, tot i estar situada dins el recinte castral. Pocs anys després, en concret al juny del 950, és la data de la primera referència documental coneguda del castell de l'Espunyola. Es tracta d'una donació feta per la comtessa Adelaida, filla dels comtes de Barcelona Sunyer i Riquilda, al monestir de Sant Joan de les Abadesses, en la qual dóna l'alou que tenia al lloc de l'Espunyola, per remei de la seva ànima i la del seu pare i la seva mare (sembla que potser n'era abadessa la mateixa Adelaida). L'alou consta situat en el comtat de Berguedà, dins el terme de l'Espunyola amb l'església de Sant Climent, terres i cases. En el document s'hi aporten les afrontacions del castell: "...et adfrontat ipse castrus supranominato, cum omnes suos terminos, de parte circi in ipsa strata publica, qui discurret subtus turrem

Nebulem, et de parte orientis adfrontat in fines de Mata monasterio et de meridie adfrontat in fines quem dicunt de Sanctum Ioannem eremum, de parte vero occiduo adfrontat in vila Castellum...”(DALMAU: 1976:886). Al 985, el rei Lotari de França confirmava, en un precepte, els béns del monestir de Sant Miquel de Cuixà, entre el conjunt de possessions citades hi figura dins el comtat del Berguedà, el lloc de l’Espunyola, l’església de Sant Climent amb els delmes i primícies, terres, vinyes i totes les pertinences que el monestir tenia arran de la donació feta pel comte Sunyer de Barcelona abans de morir. Aquest document porta a creure que tot l’alou de l’Espunyola, incloent-hi l’església, pertanyien als comtes de Barcelona, i a partir de la donació a Sant Joan de les Abadesses i la confirmació a Sant Miquel de Cuixà es mantingué definitivament com a possessió de Cuixà; de fet es confirmarà la possessió de l’església en les butlles papals de Joan XV l’any 985 i de Sergi V al 1010.

Les referències directes del castell de l’Espunyola són molt escasses, però sí que tenim diverses notícies de la nissaga dels Espunyola, que vinculen aquest llinatge amb importants esdeveniments de la història del país.

De mitjans del segle XII data una concòrdia entre Pere de Berga i Guillem de l’Espunyola, a fi de solucionar els conflictes que tenien per la jurisdicció sobre el castell de l’Espunyola. Guillem de l’Espunyola féu testament el 15 de juliol de 1163, fou signat a Solsona en poder del notari Pere; era casat amb Arsenda i tenien un fill, Guillem que era l’hereu i com a tal rebé el castell de l’Espunyola junt amb altres béns, i dues filles, Beatriu i Saurina, casada i amb dos fills, Guillem de Meda i Josiana. El patrimoni de Guillem de l’Espunyola era extens i important, a més del castell de l’Espunyola, tenia els d’Albesa, Ça Frareg, Arcs i Montesquiú; feus al Conflent, la Cerdanya, el Berguedà i l’Urgell; drets a la Vall de Lord i masos a l’Espunyola, Delar, la Vansa i el Ripollès. Guillem de l’Espunyola apareix vinculat a altres nobles catalans destacats, i als quals encomanà la tutoria de la seva muller, dels fills i els béns; en destaca el comte d’Urgell, el vescomte de Cerdanya, Hug de Mataplana, Galceran de Pinós, Pere de Berga i Guillem de Torroja. Guillem de l’Espunyola va morir el 1165 en l’expedició d’Alfons d’Aragó “el Cast” a terres de Múrcia, així consta en la notícia del necrologi del monestir de Solsona (VVAA: 1985: VOL. XII:248).

Del 25 d’abril de 1187 data el testament del conegut trobador Guillem de Berguedà, en el qual apareix Guillem de l’Espunyola com un dels signants, hem de suposar que es correspon al fill de l’anterior (l’hereu) (VVAA: 1985: VOL. XII:41).

A partir del segle XIII el llinatge dels Espunyola s'amplià i continua apareixen molt vinculada a altres famílies nobles, especialment de la contrada, com és el cas dels Pinós. En aquest sentit consten diverses referències, al 1277 trobem G. de Zespanyola actuant com a marmessor de Galceran de Pinós (SERRA VILARÓ:1989:VOL.I, 102), Ramon de "Sponiola", familiar de l'anterior, era rector de Bagà (SERRA VILARÓ:1989:VOL.III, 52). A finals del segle XIII consta com a senyor del castell de Sull (Saldes), G. de Zespanyola (el 1288 consta que hi residia), fill de R. De sant Cerni i de Jacoba Zespanyola; aquesta tenia un germà anomenat Pere de Sant Cerni, cavaller, i un altre, Ramon de Sant Cerní, que consta com a rector de Bagà. Aquest Guillem consta casat el 1291 amb Berenguera; el 1295 prestava homenage a R. De Vallespirans, procurador d'un altre Galceran de Pinós, el qual també el nomenà marmessor ; el 1304 ja consta que era mort.

El fill Ramon "Cespanyola" es casà amb Sibil·la de Caramany, consta tant com a donzell com a cavaller; actuà com a procurador del noble P. Galceran de Pinós el 1306; posteriorment, el 1314 va vendre al seu oncle R. De Sant Cerni la tercera part del delme que rebia de les parròquies de Sant Climent de l'Espunyola i de Sant Pere de l'Esgleiola i dels seus termes, això és el terç del delme de blat, vi , carnalatge, llana, formatge, cànem, lli i demás que ell pogués rebre. També li vengué els masos de Segats de la parròquia de Sant Climent i el de Cruillops de la de l'Esgleiola. Aquests masos els tenia en feu pel senyor d'Aragó (SERRA VILARÓ: 1989:VOL.II, 475). Ramon de l'Espunyola apareix diverses ocasions en qualitat de persona de confiança. Morí entorn el 1316 sense descendència legítima, però amb un fill il·legítim, Guillem d'Espunyola. Aquest fet comportà una disputa per l'herència, entre el seu oncle i rector de Bagà, Ramon de Sant Cerni i Berenguera "Zespanyola", per solucionar l'afer calgué la intervenció del rei; finalment el castell i altres béns passaren a mans de Ramon.

Altres referència al llinatge són G. Zespuynola el 1344 és acreditat delegat pels còsols de Bagà, per anar al Rosselló per tractar una delicada comissió amb Pere Galceran de Pinós. El 1372 Ramon Cespanyola , donzell, apareix com "de domo illustrissimi dni. Aragonum Regis". El 1375 Sibil·la Cespanyola era la sogra de Pere Tomich.

En el fogatge de 1381 ja no apareix el llinatge dels Espunyola residint al castell, consta que era possessió de Mn. R. de Peguera, i tenia 15 focs.

En la visita al deganat del Berguedà l'any 1312 no apareix l'església de Sant Climent del Castell com a parroquial, però es creu que va continuar mantenint les seves funcions fins al segle XVI, quan consta que va passar a ser parroquial la propera

església de Sant Nicolau; moment en el que sembla que va canvià la seva advocació per la de Sant Climent, convertint-se doncs en l'església parroquial que s'ha mantingut fins als nostres dies. A partir d'aquest segle XVI es degué inicià l'abandonament de l'església de Sant Climent del castell arran de la pèrdua de culte.

Al llarg del segle XVIII l'església de Sant Climent de l'Espunyola continua figurant com a parroquial i sota la seva jurisdicció hi trobem la sufragània de Sant Pere de l'Esgleiola. Al llarg del segle XVII i especialment el XVIII, experimentà importants obres de reforma i ampliació, entre les quals la construcció o ampliació de la rectoria, i al llarg del XVIII la construcció de les capelles laterals, la sagristia.

El lloc de l'Espunyola al segle XVII consta com a possessió del rei, i es trobava dins la sots-vegueria de Berga i la vegueria de Manresa. Al llarg del segle XVIII el camp català visqué un període d'expansió, evidenciat en l'ampliació de la superfície conreada, en una major extensió de la superfície dedicada a la ramaderia i en un augment demogràfic importantíssim que al món rural queda evidenciat amb la construcció d'un elevat nombre de masies i/o masoveries, i l'ampliació de la gran majoria de masos, deixant una empremta arquitectònica important en el conjunt d'edificacions que poblen l'ampli territori català i en concret al municipi de l'Espunyola.

Al segle XIX es construeix l'actual església de Sants Metges, també es fan diverses reformes a altres esglésies de l'actual terme municipal. Al llarg del segle XIX es produeixen les guerres carlines, que va sacsejar de ple a la comarca del Berguedà. En aquest marc, les zones rurals en general és van posicionar com a partidaris de Carles VII, oferint protecció i suport al seu exèrcit; així, l'Espunyola, junt amb altres municipis de la comarca com Olvan, Sagàs, Casserres, Montmajor i altres, en els quals la seva base econòmica és eminentment l'agricultura i ramaderia, i que s'havien vist afectats pels canvis soferts van oferir un entorn favorable a la causa carlina. En el decurs d'aquests esdeveniments es documenta que la masia de Boixadera del Cint, va ser emprada com hospital de guerra, essent dirigida per Anna Maria Janer i Anglerill, superiora de la comunitat de les Filles de la Caritat de Cervera, la qual també dirigia els hospitals de Solsona i del mas Pujol de la Vall d'Ora.

El Cint, Castellserà i Correuà.

El Cint es trobava dins els límits de l'antiga Vall de Lord i del Comtat d'Urgell. Al llarg de l'edat mitjana va passar a formar part dels dominis de la casa comtal de

Cardona. El Cint es pot considerar el lloc de l'Espunyola documentat de més antic, en concret apareix junt amb el Sisquer, Castellort, Tentellatge, la Selva, la Mora, Travil, Terrers i la Pedra, com un dels primers indrets on Guifré el Pelós inicià la seva obra repobladora entre els anys 872 i 878. I també com un dels llocs escollits pel bisbe d'Urgell Galderic per a la reorganització parroquial del bisbat, tot permeten obtenir drets sobre el territori. El 948 el comte Sunifred d'Urgell prengué els drets que s'havien adquirit amb Galderic, els quals van ser reclamats pel bisbe Guisard II d'Urgell. La parròquia de Sant Sadurní del Cint figura com una de les que van tenir un paper destacat en la constitució i formació del monestir de Sant Llorenç de Morunys (tots formaven part dels territoris de la Vall de Lord); el prevere de l'església del Cint, Sciendiscle, va ocupar el càrrec d'abat del monestir de Sant Llorenç en passà a substituir el primer abat, càrrec ofert per ordre del bisbe Radulg d'Urgell. Al llarg de tota l'edat mitjana Sant Sadurní del Cint apareix esmentada en diverses ocasions entre les que cal citar l'acta de consagració de Santa Maria de la Seu d'Urgell, datada entre finals dels segle X o inicis del XI. El caràcter parroquial de l'església es continua mantenint, ja que al 1312 en la visita al deganat de la Vall de Lord hi consta com a tal.

La parròquia del Cint va ser objecte d'importantes obres de reforma i ampliació al llarg de diferents períodes, entre els quals al segle XVI, XVII i XVIII. Sota la seva jurisdicció hi figuren altres esglésies o capelles, Sant Corneli i Sant Ciprià de Castellserà (que després es convertirà en Sants Metges), Santa Maria dels Torrents i Santa Margarida del Mercadal. Totes aquestes esglésies són d'origen medieval, i destaca la de Santa Margarida com a petita capella romànica conservada fins els nostres dies; el Mercadal cal referenciar-lo dins el terme del Cint com una casa forta del segle XIII que consta citat com a castell entorn al segle XVI. El santuari dels Torrents és documentat des del segle XII i XIII, quan es creu que hi devia una petita església on es venerava la Maredeu dels Torrents (talla romànica conservada actualment a Sant Martí de Correà); l'actual església és resultat de modificacions i ampliacions destacades dels segles XVIII i XIX.

Al segle XVIII en el Capbreu del Cint, Capolat i Castelló, fet entre el 1789 i 1793 per ordre del Duc de Medinaceli, es relacionen les diverses possessions o drets del Duc en aquest territori, rebuts pel llinatge de Cardona.

El Cint va ser unit a l'Espunyola al segle XIX, fins llavors havia conformat un unitat pròpia i independent. Dins el seu terme o delimitació, que són de difícil determinar, hi consten masies com Boixadera del Cint, Torrades, Reixacs, Cal Codonyet, la Tor, el

Mercadal, entre moltes d'altres i de més modernes com Cal Nico, Cal Ferrer, Cal Ballesta (antiga Diputació), o Cal Ballestà, Cal Pubillet, Ca l'Esquerrà, la mateixa Rectoria del Cint, Cal Majoral, Cal Saboia del Cint, Ca l'Ardit, i moltes d'altres.

En el fogatge del 1553 es relaciona de manera conjunta “Castell Cera, Capolat, Lo Cint y Parrochias Abjacentes”. A la zona de **Castellserà** s'hi troben les restes de l'antiga església de Sant Corneli i Sant Cebrià de Castellserà; en el mateix indret, tot i que encara queda pendent de confirmació, es creu que podria haver estat l'emplaçament del petit monestir de Sant Salvador de la Mata (situant-lo dins el terme de l'actual municipi de l'Espunyola). Així doncs, tot i la hipòtesis no confirmada sobre l'existència d'aquest monestir en terres espunyolenques, cal doncs fer-ne menció. Les referències a aquest cenobi són poques, la més destacable és la pròpia acta de consagració i dotació de l'església de Sant Salvador de la Mata, feta pel bisbe Nantingís de la Seu d'Urgell el 13 de desembre de 899 a petició de l'Abat Sunila i dels habitants de l'Espona i Villa Regali, els quals havien participat en la seva restauració. En motiu de l'acta s'atorguen diverses terres i propietats al monestir i es precisa el cens que haurà de lliurar a la Seu d'Urgell. A l'any 907 a l'acta de consagració de l'església de Sant Martí d'Avià, figura Sant Salvador com una de les afrontacions del límit parroquial de Sant Martí, i també al mateix any es cita en la dotació de Sant Pau de Casserres com a límit nord d'aquesta església. A partir d'aquí les escasses notícies del monestir i el fet que en poc temps es deixi de tenir informació, s'ha cregut que pot tenir a veure amb l'establiment de l'alou comtal d'Adelaida, filla dels Comtes de Barcelona (citada amb anterioritat) i del qual féu donació a Sant Joan de les Abadesses (ja que l'establiment d'aquest alou queda situat entre Sant Pau de Casserres i Sant Salvador de la Mata, el qual consta com a límit oriental). L'emplaçament on es creu que hi havia Sant Salvador és el que posteriorment ocuparà l'antiga església de Sants Metges (anomenada així popularment a partir dels segles XVII, ja que el seu nom era Sant Corneli i Sant Cebrià de Castellserà), sufragània de Sant Sadurní del Cint i la qual estarà emplaçada en aquest indret fins al segle XIX quan es construeix la nova església de Sants Metges, en la ubicació actual.

L'àrea on figuren les restes de Sant Salvador de la Mata i/o de Sant Corneli i Sant Cebrià i l'actual església de Sants Metges, es trobarien dins la zona coneguda com a Castellserà o Castell Serà. Tot i que en tenim poques informacions directes, sí que apareix documentalment citat diverses vegades. La primera notícia la trobem al segle XIV, en concret al 1319 i posteriorment al 1375, en una relació de castells dels comtes

de Cardona (GALERA: 2006), segons sembla Castellserà conformava un territori amb una trentena de cases, el castell i l'església de Sant Corneli i Sant Cebrià. Al llarg del període modern consten altres referències a Castellserà, generalment referides a l'església. Al 1812, quan s'establí l'emplaçament definitiu per a la construcció de la nova església de Sants Metges, s'escollí el tossalet de Castellserà, indret on actualment s'aixeca l'església; fet que permet vincular les restes d'estructures que hi ha al davant de la casa de Cal Macià, al costat de l'actual església, i en el mateix turonet, amb probables restes de Castellserà.

Correà conforma una extensa àrea de territori de la zona oest del terme municipal, els orígens venen definits per l'antiga parròquia de Sant Martí de Correà i el seu castell. Aquest territori actualment està dividit en dos termes municipals, el de l'Espunyola i el de Montmajor, de fet dins la part que forma part del terme espunyolenc hi ha un petit enclavament o illa que depèn de Montmajor i que es correspon amb una petita extensió que inclou l'església, la rectoria, el cementiri i una part de territori circumdant. Quedant la parròquia dins l'àrea administrativa de Montmajor i el castell de l'Espunyola. Pel que fa a la demarcació parroquial de Sant Martí de Correà continua mantenint-se a nivell eclesiàstic, però no a nivell administratiu, quedant les masies d'aquest terme repartides entre els dos municipis.

El lloc de Correà juntament amb el Cint, pertanyien al segle X, al Comtat d'Urgell i a la Vall de Lord. Al segle XI es documenta el Castell pertanyen a la nissaga dels Currizani o Currida, els quals en tenien la possessió i la senyoria del terme. Amb la mort d'Ermengol I, un dels seus nobles de més nomenada, Arnau Mir de Tost, tenia en cessió a la canònica d'Urgell un extens territori entre els quals trobem els castells de la Mora, Tentellatge, Llinars i Correà. El 1167 el matrimoni entre Isabel d'Urgell i Ramon Folc va comportar que molts territoris de la Vall de Lord es traspasessin com a dot als vescomtes de Cardona. Posteriorment, el 1314, el vescomte de Cardona Ramon Folc, incorporà al vescomtat tots els castells i feus, entre els quals el de Correà. Quan al 1375 el rei Pere III crea el comtat de Cardona, en la relació de llocs que en formen part hi ha Correà. Al segle XVII Correà continuava formant part de Cardona. Al segle XVIII part de Correà es trobava sota l'administració del marquès d'Aguilar.

3.3.- Toponímia.

-El Bosc: Topònim molt estès per tot el territori de llengua catalana. Nom referit a lloc poblat de molts arbres, especialment dels que no són fruiters ni de cultiu. Així, doncs l'emplaçament de la capella i la casa del Bosc, adoptarien aquest topònim per la seva ubicació en una zona de bosc.

-El Cint: Etimològicament deriva del llatí *cinctus*, que es correspon a “cenyit”, però sembla que en el sentit de “roca impassable, cenyida de precipici”, entès com a formació paral·lela a la de cingle (*cingulum*). Referint-se a la situació del Cint i en concret de l'església de Sant Sadurní, emplaçada a les faldes dels Cingles de Taravil (Capolat), caracteritzats per un fort pendent amb una franja rocosa a la part superior de difícil franqueig. La primera referència documental la trobem a l'any 839 amb la forma “Illo Cincto” (en el document de l'Acta de Consagració de la Seu d'Urgell).

-Correà: El topònim del nucli agregat de Montmajor i que comparteix part del territori amb el municipi de L'Espunyola. En les formes més antigues el nom apareix llatinitzat mostrant les formes “Correzano” i “Currizano”, que assenyalen un origen llatí Curredianum o Curretianum, que consta que deriva de noms propis etruscos corresponents a Currelius o Currelius, forma ben documentada en època romana i formant part de la família de Curius, amb variant Currius. [En alguns casos (sense que es precisi que aquest en sigui un clar exemple), sembla que es pot referir a característiques de la topografia dels llocs, referint-se a terrenys travessats per barrancs o còrrecs.] La primera referència documental la trobem a l'any 839 amb la forma “Ipso Currizano” (en el document de l'Acta de Consagració de la Seu d'Urgell).

-L'Esgleiola: Topònim format a partir del diminutiu d'església, és habitual trobar la variant en que ha perdut la -s- (en lloc d'esglesiola, apareix esgleiola). També és freqüent trobar les formes “sgleiola” o “sesgleiola”. Cal pensar doncs que el topònim de Sant Pere de l'Esgleiola, es pot referir doncs a que en origen al lloc hi havia una petita església.

-L'Espunyola: Algunes referències assenyalen un origen incert per aquest topònim. Coromines indica que etimològicament sembla que prové de la forma “spongia”, que significa esponja, a partir de la qual es forma el diminutiu “spongiola”, referint-se a una

roca de molts alvèols o pedra tosca, porosa. La primera referència documental la trobem a l'any 839 amb la forma "Illo Cincto" (en el document de l'Acta de Consagració de la Seu d'Urgell).

-Mercadal: Topònim que consta que es refereix a plaça o altre lloc on se celebra ordinàriament mercat. Etimològicament deriva de mercat amb el sufix -al que és indicador de col·lectivitat o de lloc on hi ha moltes coses. El mas del Mercadal i l'església de Santa Margarida del Mercadal estan ubicades a la zona del Cint, als peus dels Cingles de Taravil. No tenim constància de notícies o informacions que ens relacionin directament aquest lloc amb la seva correspondència etimològica.

-La Ribolleda: Aquest topònim apareix freqüentment escrit en la variant *Rebolleda*. La correspondència d'aquest topònim es vincula a la forma rebolleda, derivada del mot reboll, relatiu a bosc de rebolls, o sigui, de rebrots d'arbres; o lloc plantat de rebolls.

-Torrents: Aquest topònim apareix freqüentment escrit en la variant *Torrents*. Etimològicament tant sols s'indica que conforma el plural de *torrent*, mot que es refereix a un corrent impetuós d'aigua, especialment aquell que és format per una pluja abundant, o com a llarga depressió del terreny, per on en temps de pluges hi discorre un corrent d'aigua. El lloc on es troba emplaçat el Santuari dels Torrents i que dóna nom a la zona, és punt de confluència de dos torrents, la rasa de Boixadera i la de Trasserra, que aigües avall pren el nom de riera de l'Hospital (afluent de la riera de Navel).

3.4.- L'escut.

L'escut oficial de l'Espunyola va ser aprovat per acord de Ple de l'Ajuntament en data 24 de juliol de 2002, previ dictamen favorable de la Secció Històrica-arqueològica de l'Institut d'Estudis Catalans. La resolució definitiva va ser publicada al DOGC núm. 3770, del 31/10/2002 (RESOLUCIÓ GRI/3391/2002, de 31 d'octubre, per la qual es dóna conformitat a l'adopció de l'escut heràldic del municipi de l'Espunyola.).

Es tracta d'un escut caironat de sinople (verd), un castell obert d'or i acompanyat de dues àncores d'argent, a costat i costat del castell, i per timbre una corona mural de poble. Es correspon amb la següent imatge:



Els elements representats escenifiquen, d'una banda, el Castell de l'Espunyola, i de l'altra, les àncores són l'atribut de Sant Climent, el qual és patró del municipi.

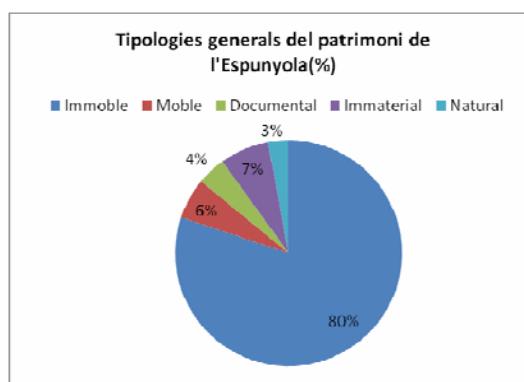
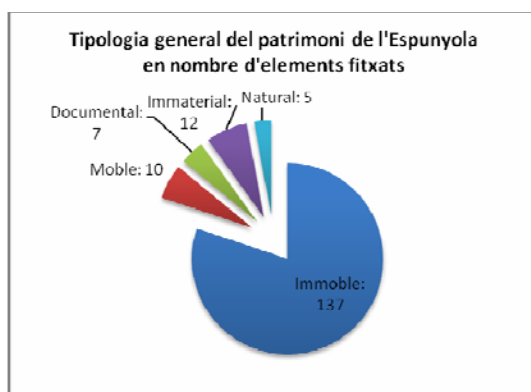
4.- ANÀLISI PATRIMONI CULTURAL

4.1.- Elements fitxats

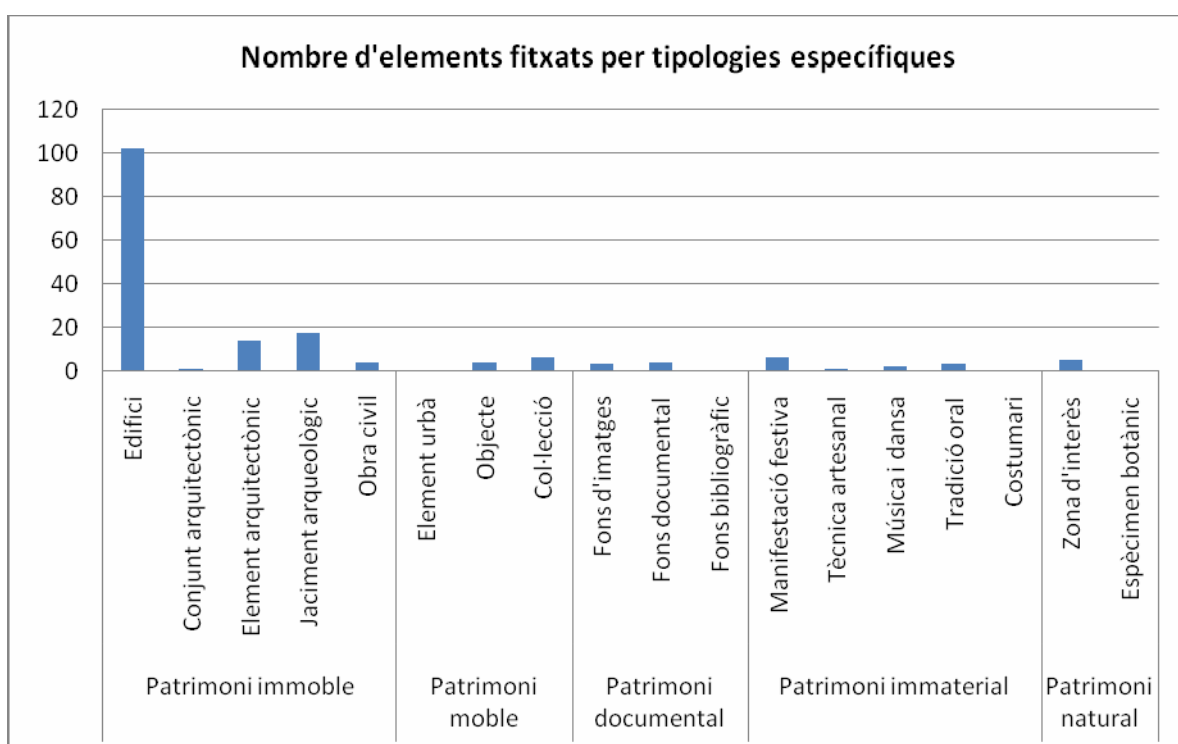
El present treball ha permès fitxar un total de 172 elements que formen part del conjunt patrimonial del municipi. Els diferents elements són els que apareixen en els següents llistats, seguint diferents criteris de classificació.

- Llistat per numeració
- Llistat per denominació
- Llistat per tipologia

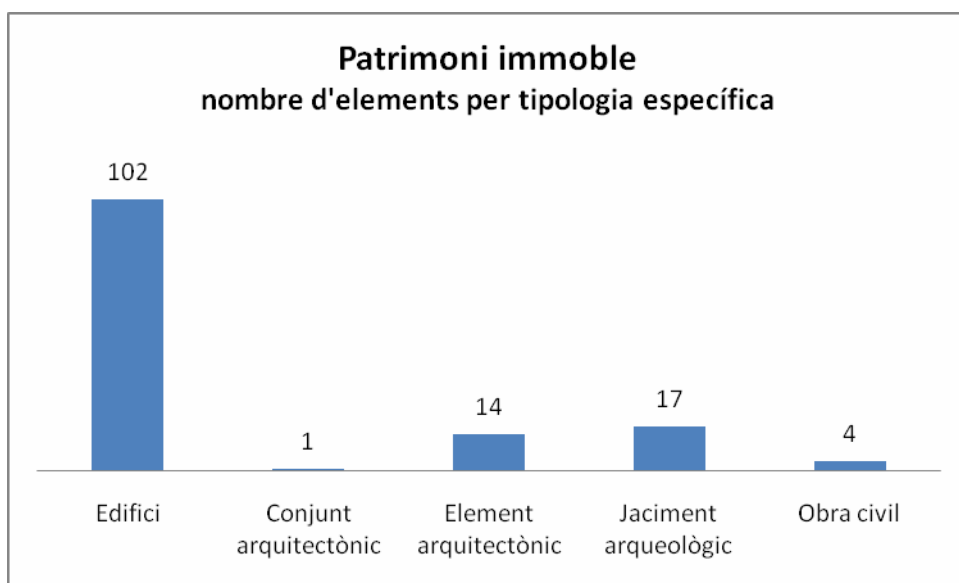
4.1.1.- Anàlisi de la informació recollida a les fitxes.



Com es pot observar a la gràfica superior, en el terme municipal de l'Espanyola, hi ha un clar predomini del patrimoni immoble, amb un destacat 80% que es correspon a 137 elements, dels quals els dos subgrups més rellevants són, primer de tot, els edificis, i en segon lloc, els jaciments arqueològics i els elements arquitectònics. En menor percentatge trobem el patrimoni immaterial i patrimoni moble amb un 7% i un 6% respecte del total d'elements fixats.



4.1.2.- Patrimoni immoble



Com s'ha comentat, el grup de patrimoni immoble és el que presenta un nombre més elevat d'elements fixats. En aquest sentit el total d'elements és de 138, dels quals els edificis en són la tipologia específica amb més entrades. Aquesta característica es deu al fet que el municipi compta amb un extens territori en el qual s'hi distribueixen un nombre important de masies disseminades pel seu terme; aquest fet i la peculiaritat d'aquesta tipologia d'edificacions, que fa que siguin considerades un element particularment destacable, i com a conseqüència, ésser inclòs com element fixat, significat un total de 95 entrades de masies, dins també s'hi inclouen les rectories i Cal Pius, que no té la categoria de masia com la resta. S'ha de recordar que a més, algunes de les masies estan abandonades i altres ja en important procés d'enrunament, del total, quasi un centenar de masies, una desena són enrunades o en procés d'enrunament (d'aquestes a més n'hi ha dues que es troben en una fase que també podrien ser considerades com jaciment arqueològic). Cal fer constar que la inclusió de tan elevat nombre de masies també ve predeterminat pel llistat inicial de masies que hi havia incloses a la primera versió del Catàleg de Masies. També com edificis trobem un conjunt destacat que es correspon als edificis religiosos, en concret 8 fitxes d'esglésies. Pel que fa a conjunts arquitectònics únicament, se'n comptabilitza un; es tracta de l'element patrimonial més important i destacat de tot el terme municipal, el Castell de l'Espunyola. Es tracta a més d'un BCIN, Bé Cultural d'Interès Nacional. En aquest sentit cal esmentar que alguns immobles que podrien ser considerats com a conjunt

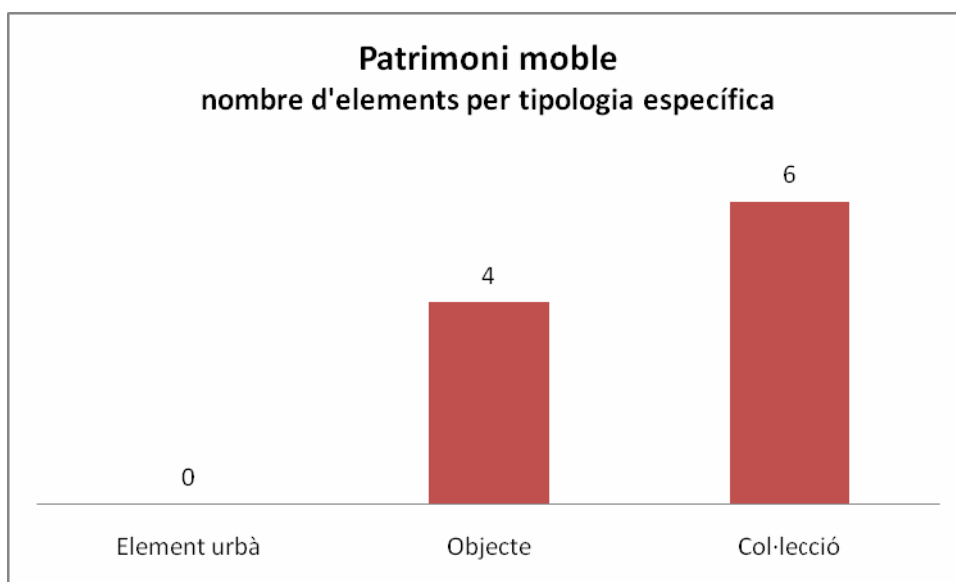
arquitectònic, és el cas d'alguna església amb la seva rectoria, no és així, per haver fet dues fitxes individualitzades com edifici en cada cas, una de l'església i una altra de la rectoria.

Els jaciments arqueològics constitueixen un altre conjunt destacat d'elements, amb un total de 17 registres. Sobresurt per la seva entitat i característiques els jaciments funeraris, una fossa neolítica i quatre megàlits del Bronze mig i antic. Un altre jaciment a esmentar de manera individualitzada és el Castell de l'Espunyola, el qual té fitxa també de conjunt arquitectònic, però per les seves particularitats com a BCIN implica que el seu subsòl sigui espai d'interès arqueològic i s'hagi de tractar com a jaciment, determina doncs que també sigui inclòs com a tal. El Castell de Correà, Castellserà, Sant Corneli i Sant Cebrià (o Sant Salvador de la Mata o antics Sants Metges), el jaciment del Mercadal, i Ribolleda de Sant Climents, són jaciments amb restes d'estructures arquitectòniques visibles, algunes amb força entitat i un clar interès arqueològic i històric pel municipi. La resta són indrets que s'han realitzat troballes de major o menor entitat, però que constitueixen punts d'interès arqueològic.

Els elements arquitectònics suposen un grup de 14 fitxes, que inclouen diversos forns d'obra i de calç, i altres elements, generalment destinats a activitats complementàries o petites indústries del món rural, com potser un molí d'oli, un contrapès d'una premsa de vi, forns d'oli de ginebre. Dins d'aquesta categoria són molt interessants el conjunt de pedres de terme amb l'emblema dels Cardona.

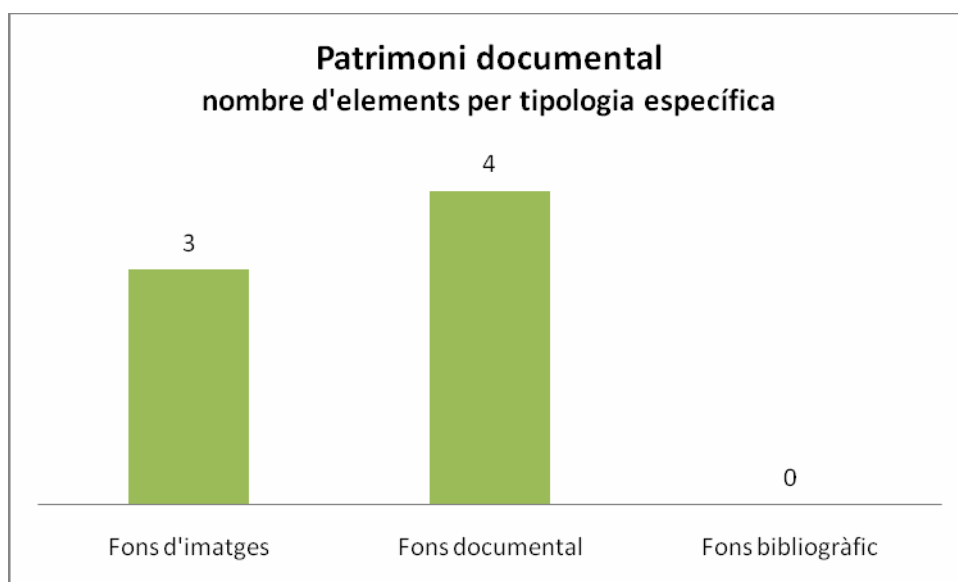
Pel que fa a l'obra civil, tot i que tant sols hi ha 4 fitxes, són elements destacats ja que es tracta del camí ramader o camí ral, i elements associats a aquest, i una fitxa de conjunt en la que s'inclou la informació de la xarxa complementària d'altres camins ramaders que recorren pel municipi.

4.1.3.- Patrimoni moble



El grup d'elements mobles està format per un total de 10 registres. Dels quals trobem 6 entrades referents a col·lecció, cinc de les quals són fons arqueològics de diferents jaciments custodiats al Museu Diocesà i Comarcal de Solsona i al Museu Comarcal de Berga. Referent als objectes (4 entrades) es tracta de diferents peces d'origen religiós, la lipsanoteca de Sant Climent de l'Espunyola, la Maredeú dels Torrents, els Sants Metges i la pica baptismal de Sant Climent del Castell; excepte els Sants Metges, que és una petita talla d'època barroca, els altres tres elements són d'origen medieval, destacant especialment la imatge de la Maredeú dels Torrents. Pel que fa a la lipsanoteca, aquesta forma part del fons del Museu Diocesà i Comarcal de Solsona.

4.1.4.- Patrimoni documental

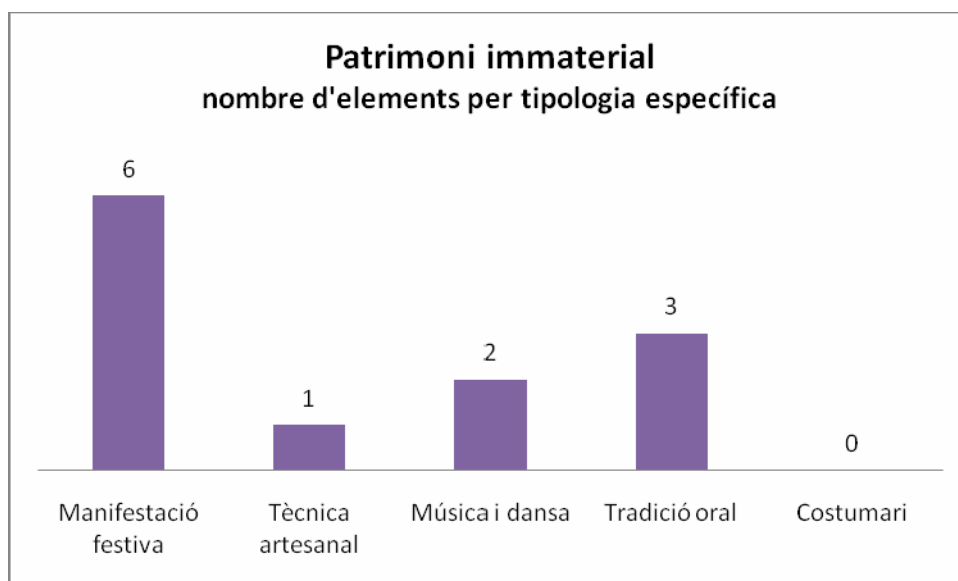


El recull d'entrades del patrimoni documental està conformat per un total de 7 elements, amb 4 registres de fons documental i 3 de fons d'imatges. És una tipologia que té poques entrades ja que són categories amb les que s'ha de comptar amb una àmplia col·laboració per part de les institucions i dels particulars per tal que posin en coneixement aquells fons que moltes vegades resten desconeguts o dels quals és difícil tenir-hi accés. Com a fons documentals es compta amb l'Arxiu municipal, que no conté documentació gaire antiga, és documentació del segle XIX endavant; és però un arxiu ben conservat i que es manté ben organitzat seguint les pautes marcades per l'Oficina de patrimoni de la Diputació de Barcelona, qui a més, amb una periodicitat determinada, en

realitza una actualització i revisió. Altres dos fons molt interessants per la recerca històrica del municipi de l'Espunyola, són els fons de l'Arxiu de la Corona d'Aragó i els fons de l'Arxiu Diocesà de Solsona. També, esmentar el fons de l'Arxiu Parroquial, conformat per documentació més actual, ja que la part de documentació més antiga es troba al fons ja citat de l'Arxiu Diocesà de Solsona, bàsicament la documentació més antiga de les parròquies de Sant Sadurní del Cint i de Sant Climent de l'Espunyola (també hi ha documentació de Sant Martí de Correà, que en aquest cas no és una església del terme municipal de L'Espunyola, però de la qual en depèn eclesiàsticament una part del territori de l'Espunyola i per tant hi ha informació referida a diverses masies del municipi).

En els fons d'imatges trobem dos arxius de titularitat privada, però són oberts a consulta, són els casos del fons fotogràfic de l'Arxiu de l'Àmbit de Recerques del Berguedà i el fons fotogràfic Luigi. I un tercer fons fotogràfic, en aquest cas és de titularitat pública i es correspon amb el fons fotogràfic que hi ha a l'Arxiu Municipal.

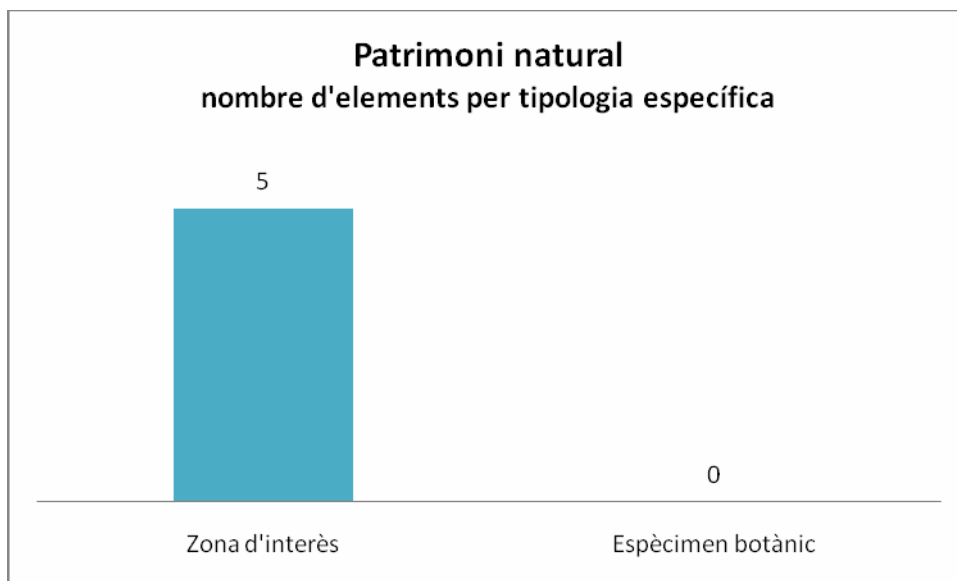
4.1.5.- Patrimoni immaterial



Els elements que conformen l'apartat de patrimoni immaterial constitueixen un grup bastant representatiu dins el conjunt de tipologies del mapa del patrimoni cultural de l'Espunyola. Com es pot observar al gràfic, està format per un total de 12 elements, dels quals 9 es corresponen a manifestacions festives, tres elements de tradició oral, dos de música i dansa i un de tècnica artesanal. Aquesta dada doncs, posa en relleu la

significació que té aquesta tipologia en el municipi. Especialment pel que es tracta del subgrup de manifestacions festives, que exemplifica una conservació de les mostres festives del municipi, conservant-se vives quatre festes de tradició religiosa, tres aplecs i les caramelles, ben arrelades al municipi. A més de la festa Major, una de les festes que més ha evolucionat i adaptat a les noves demandes d'activitats. I també trobem, una manifestació de més recent creació i que està prenent força i importància dins del Cicle festiu del municipi, és la Fira i Mercat de recanvis i antiguitats. La pervivència d'aquest conjunt de festes és important en un municipi caracteritzat per l'hàbitat disseminat, ja que actua com element cohesor del conjunt de veïns i veïnes de l'Espunyola. És important destacar el paper de la Fira Mercat, el qual s'està consolidant any darrera any, tot aportant nous visitants al municipi, especialment des del punt de vista turístic i del visitant comarcal.

4.1.6.- Patrimoni natural



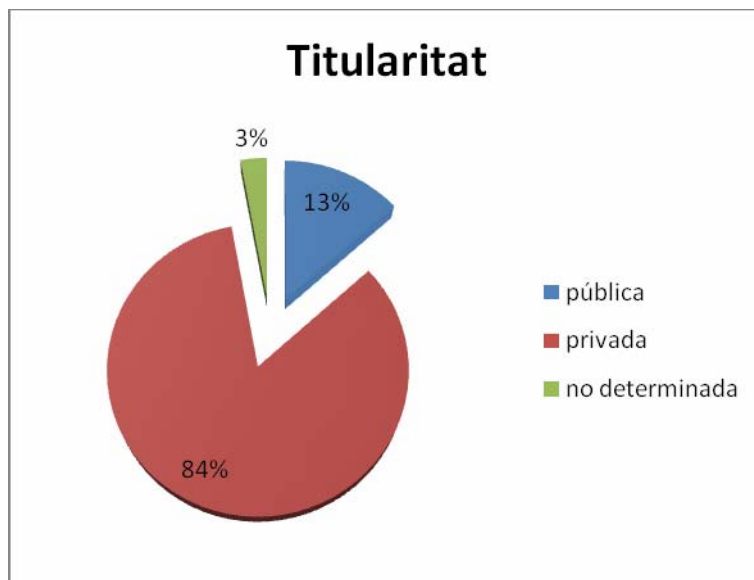
La tipologia de patrimoni natural és la que compta amb un menor nombre d'elements fitxats, 5 registres, tots dins el subgrup de zona d'interès. No per això el conjunt del patrimoni natural és de menor valor, tot al contrari ja que ens trobem davant d'un municipi que compta amb un extens entorn natural. El municipi té una extensió total de 35,5 km², dels quals la totalitat del sòl és rústic, amb extenses masses boscoses i àmplies zones de conreus a les parts més planeres.

Així, contràriament al que pot semblar, el poc volum de fitxes no és representatiu del patrimoni natural del municipi. Pel que fa als elements fitxats, es tracta del Bosc de la

Ribolleda, inclòs en la seva totalitat dins la Xarxa Natura 2000 i en concret formant part de la LIC número ES5130029 denominat Serres de Queralt i Els Tossals-Aigua d’Ora. Els altres tres elements són dues fonts, la de l’Escala i la de Cal Ferrer, i el Salt de Sallent; aquest darrer es tracta d’un salt d’aigua, dit també cua de cavall que s’origina al veí municipi de Capolat, però visible des de gran part del municipi de l’Espunyola. Un altre element és el que s’anomena “Cap de dinosaure”, es tracta d’una roca amb un forma curiosa que recorda a un cap de dinosaure i que de fet ve a ser una mostra, de la gran quantitat de formacions rocoses, blocs de conglomerat, que hi ha en l’àmplia franja de territori del peu dels Cingles de Capolat i Taravil; es tracta d’una zona amb molts blocs despresos, alguns dels quals sembla que poden haver estat utilitzats com a refugi aprofitant la seva adequada forma i ubicació, i altres per les seves curioses o particulars característiques han portat a veure-hi figures o formes concretes.

4.1.7.- Altres dades estadístiques dels elements fitxats.

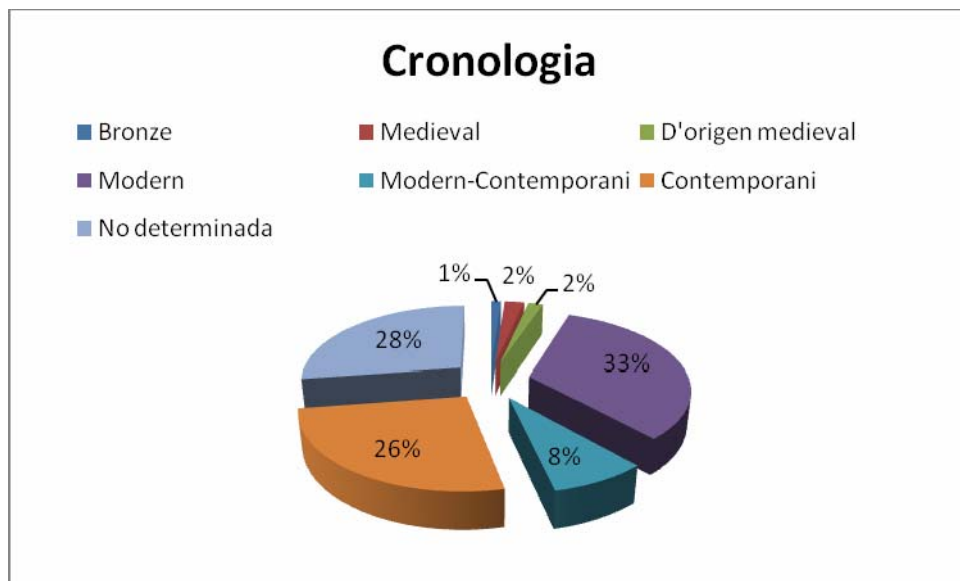
Titularitat dels elements:



Com queda clarament palès a la gràfica superior, el gruix del patrimoni fitxat és de titularitat privada. Dada traduïble pel fet de que el conjunt més important d’elements es correspon a la tipologia d’edificis, dels quals la gran majoria són cases, de fet masies de

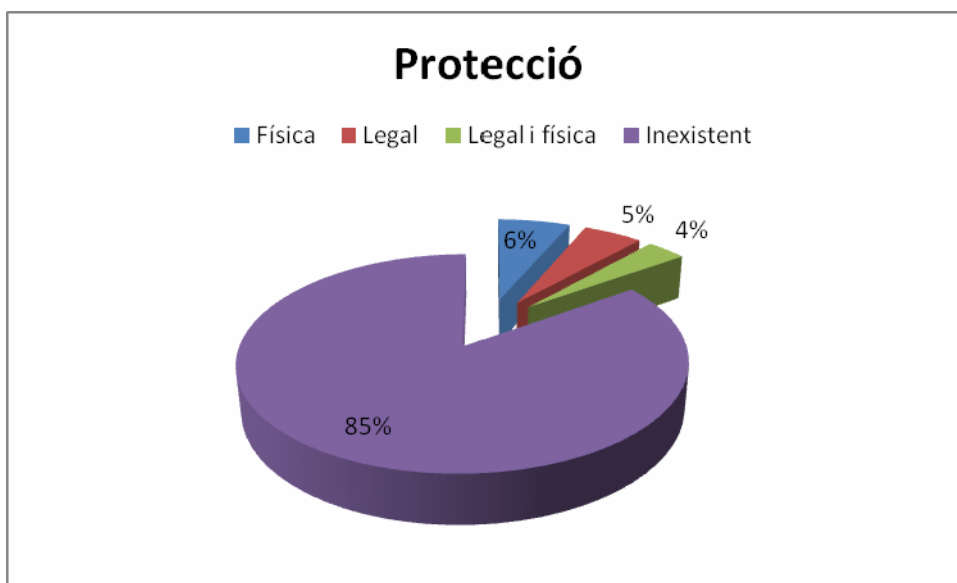
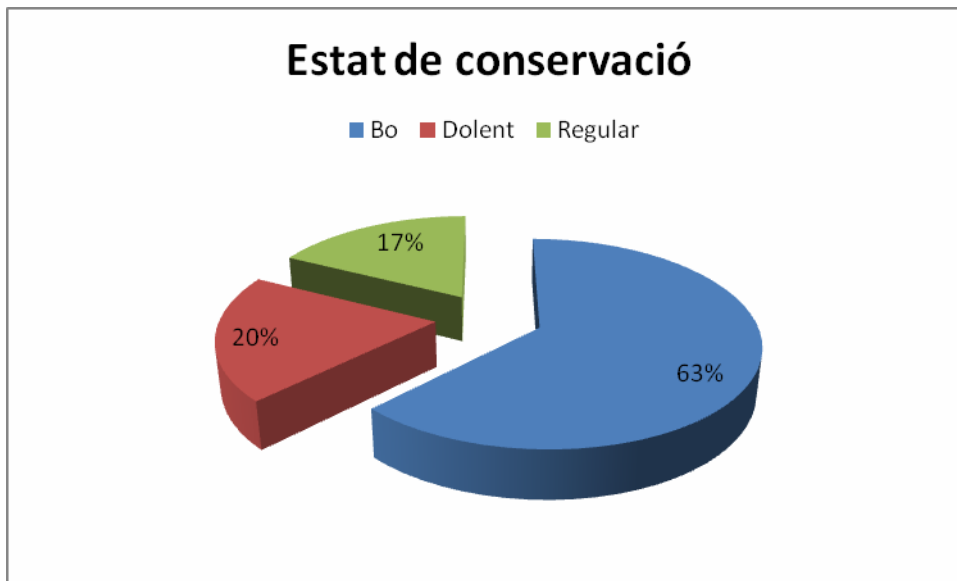
propietat privada. Els elements inclosos dins la titularitat pública en essència es corresponen amb els elements propietat de l'Ajuntament (Arxiu Municipal), a més dels que són propietat de la Generalitat de Catalunya, és el cas dels camins, el salt d'aigua dit el Salt de Sallent, del Ministeri de Cultura (el fons documental de l'Arxiu de la Corona d'Aragó), etc. Junt amb béns mobles, en concret col·leccions existents a museus públics.

Cronologia:



En referència a la cronologia cal destacar la important presència d'elements patrimonials datats en els períodes modern i contemporani; determinat en gran part pel propi creixement poblacional que implica més presència d'elements d'aquests períodes. El conjunt més rellevant es correspon amb el patrimoni del període modern, evidenciat en el gran nombre de masies datables d'aquesta època. Esmentar que el patrimoni medieval, tot i que compta amb una baixa representativitat, no es pot descartar que sigui superior, ja que tant sols s'ha inclòs dins aquest període aquelles edificacions o altres elements que són clarament d'aquest període, o d'origen medieval, i que apareixen documentats en aquesta època; molts d'aquests van ser reformats profundament o tornats a bastir entorn als segles XVII i XVIII, característica molt marcada en un nombre important de masies, però de les quals s'ha tingut present el seu origen medieval en la concordança cronològica sempre que s'ha pogut. El tant per cent corresponent a elements del Bronze es tracta dels diferents megàlits i de les col·leccions d'objectes que les intervencions sobre aquests elements van aportar.

Estat de conservació i tipus de protecció:



L'estat de conservació és majoritàriament bo, amb més de la meitat d'elements fitxats considerats així, de fet un 63 %. Aquesta dada es en gran part resultat de l'elevat nombre de masies, la majoria habitades i que per tant el seu estat és bo. No es pot oblidar però que entra la resta d'elements que es troben en estat dolent o regular, ni han diversos que presenten en un molt mal estat de conservació, fins i tot alguns estan en perill de desaparició.

En quant a la protecció la majoria d'elements no presenten cap tipus de protecció, amb un elevadíssim nombre que en suposa el 85%. Cal dir però, que aquesta dada cal

matitzar-la, ja que la majoria d'aquests elements en breu, quedarà modificat el seu estat de protecció passant a ser legal; és a dir, el conjunt de masies que conformen el gruix més important d'elements fixats estan inclosos en el citat Catàleg de Masies, el qual resta pendent d'aprovació definitiva, quan això esdevingui el percentatge d'elements amb protecció legal augmentarà de manera significativa. A l'apartat "Estat legal de protecció" s'aporta més informació al respecte. Així, com elements protegits legalment, de les dades ara incloses el municipi consta d'un BCIN, el Castell de l'Espunyola que apareix en més d'una fitxa, un element de patrimoni natural que forma part de la Xarxa Natura 2000, els camins ramaders i elements associats a aquests. Pel que fa al nivell de protecció legal i física, en conjunt són les col·leccions corresponents a fons arqueològics i algun altre element conservat en museus.

4.2.-Elements no fixats

Tal i com ja s'ha esmentat en l'apartat de metodologia, l'elaboració del mapa suposa la localització i identificació d'un conjunt d'elements que no es fixen per determinades causes com ser considerats poc significatius, amb poc valor històric, elements desapareguts, elements que inicialment havien estat inclosos però després s'ha confirmat que es troben fora del municipi, entre d'altres. S'aporta un llistat i una breu descripció per tal de deixar constància de la seva existència, ja que tot i que no hagin estat fixats formen part del conjunt del patrimoni del espunyolenc. Cal afegir que a més, segur que el municipi compta amb molts d'altres elements susceptibles de ser fixats o si més no tinguts en compte dins aquest apartat, ja que es normal que no s'hagin detectat la totalitat d'elements. Per això s'insisteix en que aquest mapa és una eina oberta, no només per aquells elements no detectats, sinó perquè poden donar-se diferents circumstàncies que requereixin d'una ampliació del mapa, a més de la localització o identificació de nous elements, també es pot donar un canvi de criteris o de valoració d'uns determinats elements que faci que posteriorment siguin inclosos.

4.2.1.- Llistats dels elements no fixats.

| Elements desapareguts o no localitzats: | | |
|---|----------|-------------------------|
| Tipologia | | Element i observacions: |
| Patrimoni immoble | Edificis | -Torreteres -La Creu |

| | | |
|----------------------|-------------------------|--|
| | Elements arquitectònics | <p>-Retaule Major de l'església de Sant Climent, Sant Nicolau i Sant Antoni, de l'església de Sant Climent de l'Espunyola: del segle XVIII, desaparegut durant la Guerra Civil.</p> <p>-Retaule del Roser, de l'església de Sant Climent de l'Espunyola: desaparegut durant la Guerra Civil.</p> <p>-Retaule del Sant Crist, de l'església de Sant Climent de l'Espunyola: desaparegut durant la Guerra Civil.</p> <p>-Retaule Major de l'església de Sant Sadurní del Cint: del 1532, desaparegut durant la Guerra Civil.</p> <p>-Retaule Major de l'església de Sants Metges: desaparegut durant la Guerra Civil.</p> <p>-Forn de Canudes (informació inclosa a la fitxa Molí d'oli de Canudes)</p> <p>-Forn d'obra de Boixadera</p> <p>-Forn d'obra del Ballestà</p> <p>-Forn d'obra prop dels Torrents</p> |
| | Jaciments | -Serrat dels Moros. |
| Patrimoni moble | Objectes | -Imatge de la Maredeu del Bosc: d'estil gòtic, desapareguda durant la Guerra civil. |
| Patrimoni documental | Fons documental | -Arxiu parroquial de l'Esgleiola: resten pocs llibres, la resta desaparegut durant la guerra civil. |

Elements poc rellevants, poc interès històric, manca d'informació, o altres circumstàncies (no haver-hi tingut accés)

| Tipologia | | Element i observacions |
|-------------------|----------|---|
| Patrimoni immoble | Edificis | <p>-Molí de Boixadera (informació inclosa a la fitxa de la masia Boixadera del Cint)</p> <p>-Cal Guineu</p> <p>-El Regasol</p> <p>-El Salt de Sallent</p> |

| | | |
|----------------------|-------------------------|---|
| | | <ul style="list-style-type: none"> -Puigventós -Runes en el turó proper a Cal Bufot -Can Cots Vell (la part d'informació històrica està inclosa o és compartida amb la fitxa de Can Cots Nou, manca la descripció més física de les restes) -Els cementiris |
| | Element arquitectònic | -Pedra de premsa de vi de Cal Pubillet |
| Patrimoni moble | Element urbà | <ul style="list-style-type: none"> -Creu a la carretera B-420, commemorativa de la mort del Rdo. José Barniol Armengou (mort el 19 d'agost de 1936) -Creu missionera del Castell de Correà (1951) |
| Patrimoni documental | Fons d'imatges | <ul style="list-style-type: none"> -Arxiu fotogràfic Salvany -Fons de l'Arxiu del Centre Excursionista de Catalunya |
| Patrimoni immaterial | Manifestacions festives | -Cavalcada de Reis |

| Elements de difícil accés | | |
|---------------------------|-----------------|--|
| Tipologia | | Element i observacions |
| Patrimoni documental | Fons d'imatges | -Col·lecció o Arxiu particular d'imatges del Vileta. |
| | Fons documental | -Documentació i arxius de diversos particulars. |

| Elements fora del terme municipal | | |
|-----------------------------------|-----------------------|--|
| Tipologia | | Element i observacions |
| Patrimoni immoble | Edifici | -Església i rectoria de Sant Martí de Correà |
| | Element arquitectònic | -Forn d'oli de ginebre de Torrades |
| | Jaciment | -Salt de Sallent |

| | | |
|-------------------|----------------|---|
| | arqueològic | -Sant Martí de Correà -Necròpolis de tombes de lloses prop del Pla de Caus |
| Patrimoni natural | Zona d'interès | -Pantà de l'Espunyola (es troba dins el terme municipal de Capolat) |

4.2.2.- *Descripció general dels elements no fitxats.*

En l'apartat dels elements desapareguts o no localitzats, cal dir que en general, excepte els edificis i els forns d'obra, es tracta d'elements desapareguts. El gran gruix d'elements inclosos en aquest apartat es correspon a un conjunt format sobretot per elements arquitectònics, en concret retaules, i altres elements, com un arxiu parroquial i un objecte, tots ells de caire religiós i desapareguts durant la Guerra Civil, comportant que aquest sigui el principal motiu de desaparició de patrimoni conegut.

Dins l'apartat d'elements poc rellevants, amb manca d'informació o altres circumstàncies hi ha inclosos edificis que en la majoria dels casos no s'han fitxat per les dues primeres causes. Entre els edificis amb poca entitat podem citar el Molí de Boixadera que per l'estat de la vegetació que el cobreix no s'ha pogut observar les restes i també es compta amb escassa informació documental. Puigventós i el Salt de Sallent, són dues masies reconstruïdes quasi totalment que inicialment no es trobaven en el llistat de masies incloses al catàleg. Pel que fa a les runes de Cal Guineu i de les properes a Cal Bufot la manca de restes no permet aportar-ne dades i menys a nivell documental, quan la segona ni tant sols en coneixem el nom. No s'ha inclòs cap dels cementiris. En els elements urbans trobem dues creus, de cronologia molt recent i de poca entitat. Pel que fa als arxius de fons d'imatges no inclosos és degut a que compten amb un fons reduït de documents. I a les manifestacions festives trobem la cavalcada de Reis, es va acordar que no tenien una significació específica o alguna característica que fes considerar-la distintiva de les altres. D'aquest apartat d'elements poc rellevants o amb manca d'informació, alguns d'ells, entre els quals els que s'han citat més amunt seria interessant cercar més informació i documentació per tal de valorar el conjunt de l'element i potser llavors ser inclosos com element fitxat.

Pel que fa als elements de difícil accés trobem dues mencions, en un cas és un arxiu particular al qual no s'ha tingut accés, i de l'altra és un cita més genèrica que fa referència a documentació i arxius de particulars. No en citem cap de concret, ja que en

tant sols s'han obtingut referències indirectes, sense que s'ha pogut contrastar la informació. En el grup d'elements fora del nucli es tracta bàsicament de tres jaciments, tots ells situats molt al límit del terme municipal però que no en formen part. Passa el mateix amb el forn d'oli de ginebre. I en referència a l'església i rectoria de Sant Martí de Correà, pertanyent al municipi de Montmajor, si inclou perquè es tracta d'un reduït enclavament de Montmajor situat dins el terme de l'Espunyola que molts berguedans desconeixen.

4.2.3.- Entitats i associacions.

Aquest llistat s'aporta perquè són elements que no es fitxen seguint les directrius que marca el plec de condicions del mapa, però si que en la memòria es poden adjuntar ja que es tracta en ocasions són entitats o associacions vinculades al món patrimonial o cultural del municipi. Al municipi consten molt poques associacions registrades.

| Entitats i Associacions |
|---|
| <p>-Associació de Gent Gran Som-hi Tots: registrada dins la classificació de Cultura (activitats per a la tercera edat i jubilats).</p> <p>-Peu de Roques: registrada dins la classificació de Cultura (activitats culturals i recreatives).</p> <p>No hi cap altra entitat registrada al web del Departament de Justícia de la Generalitat de Catalunya.</p> |

5.- DIAGNOSI DEL PATRIMONI

5.1.- Estat legal del Patrimoni

A la Llei 9/1993, de 30 de setembre, del Patrimoni Cultural Català (DOGC núm. 1807, 11 d'octubre de 1993, "*S'estableixen tres categories de protecció, comunes a béns mobles, immobles i immaterials: els béns culturals d'interès nacional, els béns catalogats i la resta de béns integrants de l'ampli concepte de patrimoni cultural definit per l'article 1.*" Les dues primeres categories, conegudes també amb les abreviatures, el primer BCIN (Bé Cultural d'Interès Nacional), i el segon cas per als béns immobles catalogats, BCIL (Bé Cultural d'Interès Local), en la legislació s'estableix els procediments de declaració per a cada categoria.

La categoria de BCIN es correspon a la de BIC (Bé d'Interès Cultural) establerta a la Llei 16/1985, de 25 de juny, del Patrimoni Històric Espanyol. En aquest sentit es consideren BCIN tots aquells elements fortificats que es troben emparats en el Decret de 22 d'abril de 1949 (també conegut com "decret dels castells"), s'hi concreta que tots els castells d'Espanya, sigui quin sigui el seu estat de ruïna, queden sota protecció de l'Estat; adoptant tots els castells la figura de Bé d'Interès Cultural. Seguint aquesta directriu es va elaborar un inventari previ, i l'any 1968 es va realitzar un nou inventari en el que s'hi inclouen un elevat nombre d'elements. Als anys 80 del segle XX, la Generalitat va refer la llista dels béns catalans inclosos en el llistat, el Ministeri la va acceptar i va donar d'alta els 1501 registres inclosos en la nova relació de BIC (o sigui BCINs de Catalunya a partir de la Llei de 1993).

En el cas de l'Espunyola consta un element dins aquest llistat. El castell de l'Espunyola (amb la referència R-I-51-5473).

Relació d'elements protegits:

Elements protegits per normativa general:

Hi ha un element protegit per la categoria Bé Cultural d'Interès Nacional (BCIN):

-Castell de l'Espunyola (fitxa núm. 1)

Cal assenyalar que associat a aquest element hi trobem altres fitxes, és el cas de la fitxa de jaciment arqueològic Castell de l'Espunyola, Sant Climent del Castell inclòs dins el recinte emmurallat i la pica baptismal de Sant Climent.

Elements protegits per normativa local:

Actualment no figuren elements protegits en la categoria de BCIL. A més, les Normes Subsidiàries del municipi fins a l'actualitat no comptaven amb cap tipus de Catàleg. S'ha de recordar tots aquells elements inclosos dins d'un catàleg municipal redactat abans de la Llei 9/1993, de Patrimoni Cultural Català, varen passar a tenir la categoria de BCIL. No és el cas, però de l'Espunyola; municipi mancat d'elements catalogats i protegits fins l'actualitat.

Cal fer una precisió, ja esmentada en el decurs de la present memòria. La modificació realitzada en el Catàleg de Masies, actualment *Text Refós del Pla especial del catàleg de masies i cases rurals de l'Espunyola*, i en especialment pel que respecta a l'*Annex 1: Catàleg específic de masies a preservar dintre del terme municipal de l'Espunyola*, en

el qual s'han incorporat i definit els nivells de protecció del conjunt de masies que integren el citat catàleg, i que de fet són la totalitat de les masies conservades (excepte les cases posteriors a l'any 1950) i algunes runes susceptibles de ser reconstruïdes, passen a tenir consideració d'edificis amb protecció legal en diferents categories un gran nombre de masies. Resta pendent d'aprovació definitiva, però és convenient aportar la informació bàsica en quan a nivells de protecció, la qual si no requereix de noves modificacions en breu s'elevà a definitiva.

A continuació llistem les diferents categories amb indicació del número de fitxa corresponent dels elements del mapa, tot i que la denominació emprarem la que hi ha al catàleg.

Masies a preservar d'interès especial:

- El Castell (fitxa núm. 1)
- Canudes del Tossalet(fitxa núm. 11)
- Rectoria de l'església de Sant Climent (fitxa núm. 12)
- Can Codina (fitxa núm. 13)
- Els Torrents (fitxa núm. 14)
- Boixadera (fitxa núm. 15)
- El Mercadal (fitxa núm. 16)
- Cal Macià (fitxa núm. 17)
- Reixachs (fitxa núm. 18)
- Torrades(fitxa núm. 78)
- Codonyet Vell (fitxa núm. 80)
- Can Cots (fitxa núm. 131)
- El Verdaguer (fitxa núm. 149)
- El Guix (fitxa núm. 67)
- La To 1-2(fitxa núm. 19)
- Rectoria de l'església de Sant Pere (fitxa núm. 20)
- Planès (fitxa núm. 131)
- Can Costa (fitxa núm. 149)
- Roca del Mill(fitxa núm. 67)
- Taupera (fitxa núm. 19)
- Cal Pius (fitxa núm. 20)

Masies a preservar:

-Cal Pauet (fitxa núm. 1)
-Cal Barjola (fitxa núm. 11)
-Cal Soleró (fitxa núm. 12)
-Comatosa (fitxa núm. 13)
-Fontirons (fitxa núm. 14)
-Cruallops (fitxa núm. 15)
-Cal Martí (fitxa núm. 16)
-Corral de Canudes (fitxa núm. 17)
-El Solé (fitxa núm. 18)
-El Pradell (fitxa núm. 78)
-La Serra del Pla (fitxa núm. 80)
-Cal Pinsa (fitxa núm. 131)
-La Pobla (fitxa núm. 149)
-Cal Majoral (fitxa núm. 67)
-Cal Griva (fitxa núm. 19)
-Ca l'Ardit (fitxa núm. 20)
-Forn de Reixachs (fitxa núm. 131)
-Codonyet Nou (fitxa núm. 149)
-Casa Colilles (fitxa núm. 67)
-Cal Ballesta (fitxa núm. 19)
-Casanova (fitxa núm. 20)
-Can Montanyà (fitxa núm. 1)
-Pujol Nou (fitxa núm. 11)
-Molí de Montanyà (fitxa núm. 12)
-La Caseta (fitxa núm. 13)
-Cal Bufot (fitxa núm. 14)
-Turrielles (fitxa núm. 15)
-Can Travé (fitxa núm. 16)
-Cal Tet (fitxa núm. 17)
-La Vileta Nova (fitxa núm. 18)
-La Vileta Vella (fitxa núm. 78)
-El Bosc (fitxa núm. 80)
-La Pedrera (fitxa núm. 131)
-Barballó (fitxa núm. 149)

-Savoia del Cint (fitxa núm. 67)
-Cal Ferrer (fitxa núm. 19)
-Xoriguerà (fitxa núm. 20)
-El Juncà (fitxa núm. 131)
-Font del Borrec (fitxa núm. 149)
-L'Esglaiola (fitxa núm. 67)
-El Mas (fitxa núm. 19)
-Cal Nico Nou (fitxa núm. 20)
-Cal Nico Vell (fitxa núm. 1)
-Cal Serra (fitxa núm. 11)
-Cal Esquerrà (fitxa núm. 12)
-Comarmada (fitxa núm. 13)
-Cal Saurina (fitxa núm. 14)
-La Ferreria (fitxa núm. 15)
-Pujol Vell (fitxa núm. 16)
-Cal Marsalet Vell (fitxa núm. 17)
-Puig-Sec (fitxa núm. 18)
-Can Font (fitxa núm. 78)
-Cal Servins (fitxa núm. 80)
-El Vilar dels Sants Metges (fitxa núm. 131)
-Cal Savoia (fitxa núm. 149)
-Cal Pubillet (fitxa núm. 67)
-Cal Cosme (fitxa núm. 19)
-Ballestà (fitxa núm. 20)
-Cal Gotlla (fitxa núm. 131)
-L'Alzina (fitxa núm. 149)
-Cal Saló (fitxa núm. 67)
-Cal Farines (fitxa núm. 19)
-La Cabana (fitxa núm. 20)
-Puigventós

Masies a recuperar (runes):

-Cal Reixagó (fitxa núm. 1)
-Cal Xacó (fitxa núm. 11)

- Ribolleda (fitxa núm. 12)
- Gabaldans (fitxa núm. 13)
- Molí de Trasserra (fitxa núm. 14)
- Sant Climents de Ribolleda (fitxa núm. 15)
- Cal Vellet (fitxa núm. 16)
- El Regasol (fitxa núm. 17)
- Cal Guineu (fitxa núm. 18)

Altres elements protegits:

-En relació al patrimoni eclesiàstic la Llei 9/1993 estableix que *“1.-L’Església catòlica, com a titular d’una part molt important del patrimoni cultural català, ha de vetllar per la protecció, la conservació i la difusió d’aquest patrimoni i, amb aquesta finalitat, ha de col·laborar amb les diverses administracions públiques de Catalunya. 2.-Una comissió mixta entre l’Administració de la Generalitat i l’Església catòlica ha d’establir el marc de col·laboració i coordinació entre les dues institucions i fer-ne el seguiment. 3.-Reglamentàriament s’ha de determinar, si s’escau, la col·laboració amb l’Administració local.”* En aquest sentit els objectes religiosos de més interès patrimonial del conjunt de béns que custodia la parròquia són la Maredeu dels Torrents (fitxa núm. 123) i la talla dels Sants Metges (fitxa núm. 124).

-El patrimoni arqueològic es defineix a la Llei 9/1993 com *“Els béns mobles i immobles de caràcter històric per a l’estudi dels quals cal utilitzar metodologia arqueològica integren el patrimoni arqueològic català. També l’integren els elements geològics i paleontològics relacionats amb l’ésser humà i amb els seus orígens i antecedents.”*, en la mateixa Llei s’hi defineixen els espais de protecció arqueològica (Art. 49), coneguts també com EPA, els quals a més també es regulen a través de la Llei d’Urbanisme Català 2/2002 (art. 9.3 i 34.5). Considerant-se espais de protecció arqueològica els llocs que no han estat declarats d’interès nacional però en els quals, per antecedents històrics o per altres indicis, es presumeix l’existència de restes arqueològiques i paleontològiques, els determina per resolució el Conseller de Cultura. A més, els jaciments arqueològics s’integren en l’Inventari del Patrimoni Arqueològic de Catalunya, en aquest hi consten dins el terme de l’Espunyola, el Castell de l’Espunyola (fitxa núm. 117), Bressol de la Maredeu (fitxa núm. 115), Codonyet del Cint (fitxa

núm. 116), el Vilar de l'Espunyola (fitxa núm. 118), Bosc de Correà (fitxa núm. 144), Corral de Canudes (fitxa núm. 143) i Collet de les Forques (fitxa núm. 145).

- Els béns mobles que formen part del Patrimoni Cultural Català són aquells que es troben a museus, els procedents d'intervencions arqueològiques i els que tenen unes característiques artístiques singulars. Els museus són els encarregats de la seva custòdia i conservació, i els han de tenir catalogats i documentats. Aquest és el cas de la biblioteca de Sant Climent de l'Espunyola (fitxa núm. 160), del fons arqueològic del Bressol de la Maredeu (fitxa núm. 161), el fons arqueològic del Bosc de Correà (fitxa núm. 162) i el fons arqueològic del Codonyet del Cint (fitxa núm. 164) que es troben al Museu Diocesà i Comarcal de Solsona; i el fons arqueològic procedent de l'Espunyola al Museu Comarcal de Berga (fitxa núm. 159).

-En relació al Patrimoni documental hem de fer esment a que la documentació conservada a arxius i que té més de 100 anys està protegida per la Llei 10/2001, de 13 de juliol, d'Arxius i Documents de Catalunya. En aquest sentit s'ha fitxat l'Arxiu Municipal de l'Espunyola (fitxa núm. 127) i la documentació de l'Espunyola a l'Arxiu de la Corona d'Aragó (fitxa núm. 156).

-Els camins ramaders són un bé de domini públic i de titularitat autonòmica, i són inalienables, imprescriptibles i inembargables; estan protegits per la Llei 3/1995, de 23 de març, de vies pecuàries. La llei diu que *"se entiende por vías pecuarias las rutas o itinerarios por donde discurre o ha venido discurrendo tradicionalmente el tránsito ganadero."*(art.12). La llei contempla usos complementaris dels camins ramaders com el passeig, la pràctica de senderisme, i altres, sempre respectant la prioritat del trànsit ramader. El municipi de l'Espunyola compta amb una xarxa de camins ramaders en la que hi ha eixos ramaders principals i d'altres de secundaris, el conjunt d'aquests s'han agrupat en la fitxa núm. 158 denominada "Camins ramaders" i en la fitxa 121 el camí ramader o ral de Berga a Cardona. També afecta a altres dues fitxes, la fitxa 122, traces d'ús del camí ramader, i la fitxa 165, Tram del camí ramader a la zona de la Ferreria.

-En la categoria de patrimoni natural el municipi compta amb u elements protegits específicament:

·La Ribolleda, inclòs dins la LIC número ES5130029 denominat Serres de Queralt i Els Tossals-Aigua d'Ora, corresponent a la Xarxa Natura 2000. La proposta de Xarxa Natura 2000 per al territori català es va concretar en l'Acord de Govern de 5 de setembre de 2006 (DOGC 4735, de 6 d'octubre, i amb la correcció d'errades publicades al DOGC 4940, del 3 d'agost del 2007).

5.2.- Intervencions sobre el patrimoni

Inventaris realitzats:

Amb anterioritat a la realització d'aquest mapa, el municipi de la Pobla de Lillet comptava amb alguns inventaris:

- Inventari del Patrimoni Arquitectònic de Catalunya (IPAC), gestionat per la Secció d'Inventari del Patrimoni Cultural Immoble de l'Àrea de Coneixement i Recerca de la Direcció General de Patrimoni Cultural de la Generalitat de Catalunya. La realització d'aquest inventari es va iniciar l'any 1982, i des de llavors s'han anat fent algunes actualitzacions. En aquest inventari hi consten els béns que formen part de les tres categories de protecció que estableix la Llei 9/1993 i que hem tractat anteriorment, d'aquí que algunes referències resultin repetitives, i que són els béns culturals d'interès nacional (BCIN), els béns catalogats o els béns culturals d'interès local (BCIL) i la resta de béns integrants de l'ampli concepte de patrimoni cultural que defineix la llei. Les fitxes de l'Espunyola que hi són incloses són 19, i es corresponen amb: Castell de l'Espunyola, Església de Sant Climent del Castell, Església de Sant Pere de l'Esgleiola, Església de Sants Metges, Santuari de la Maredeu dels Torrents, Mas Torrents, Mas Els Quatre Vents, Mas El Codonyet, Cal Pio/Cal Pius, Mas Montanyà, Cal Mas, Rectoria del Cint, Església de Sant Sadurní del Cint, Cal Travé, Església de Santa Margarida del Mercadal, Masia el Mercadal del Cint, Església de Sant Climent, Casa Canudes i Ca l'Alzina.
- Inventari del Patrimoni Arqueològic i Paleontològic de Catalunya (IPAPC), s'estructura a partir de la realització de les anomenades Cartes arqueològiques, que s'elaboren per comarques. L'inventari s'inicià a finals del 1982 i inclou la informació sobre els jaciments arqueològics coneguts, i també incorpora, des del 2001, els jaciments paleontològics i els llocs que han estat objecte d'intervencions arqueològiques que han donat resultats negatius. Recull 10 jaciments al municipi de l'Espunyola, dels quals s'han fitxat 7: El Bosc de Correà, El Bressol de la Maredeu, Castell de l'Espunyola, Codonyet del Cint, Collet de les Forques, Corral de Canudes i Vilar de l'Espunyola.

Altres intervencions:

En aquest apartat s'hi inclouen esquemàticament aquelles intervencions més rellevants que s'han dut a terme sobre el patrimoni cultural.

- **Castell de l'Espunyola:** L'any 1997 del 17 d'octubre al 19 de desembre es va dur a terme unes campanyes de prospecció dirigides per Ramon Martí i Castelló, dins el projecte "Evolució del poblament a la plana central del Berguedà", i realitzada per part de Josep Camprubí. Entre el 18 i el 26 de desembre del 2006 es realitzà una campanya d'excavació arqueològica dirigida per Mar Flores Flores (per l'empresa Arqueociència); en aquesta intervenció es va actuar a la base de la torre i es va fer un recull gràfic dels grafitos de l'interior de la planta baixa de la masia. Altres actuacions que s'han realitzat són encarades a obres d'adequació i adaptació de les edificacions per a destinar-les a turisme rural. Fins a data d'avui les obres de rehabilitació han estat centrades a la torre. Arran de l'anomenada Llei dels Castells, l'any 1949 va ser declarat BCIN, Bé Cultural d'Interès Nacional.
- **Esglésies de Sant Climent de l'Espunyola, Sants Metges, Sant Sadurní del Cint i Capella del Bosc:** El conjunt d'aquests edificis del patrimoni eclesiàstic, han estat restaurats i mantinguts en degudes condicions a través de diverses actuacions de restauració i manteniment. No hem aconseguit les dates concretes, tant sols que en conjunt van ser obres realitzades entorn als anys 80 i alguna cosa els 90 del segle XX. En general obres d'adequació, millora i manteniment dels temples esmentats. En el cas de Sant Climent i Sant Sadurní es va realitzar el repicat de les superfícies de gran part de la nau i volta deixant la pedra vista.
- **Megalits:** entre els anys 1918 i 1920, Mn. Serra Vilaró, llavors director del Museu Diocesà de Solsona (on va crear la Secció de Prehistòria) va dur a terme un conjunt d'actuacions d'excavació de diversos dolmens, entre els quals els dolmens coneguts a l'Espunyola, el del Bosc de Correà, el Bressol de la Marededéu, el Codonyet del Cint i el Collet de les Forques. Aquestes actuacions estaven incloses en el seu projecte d'investigació encarat al coneixement de l'època prehistòrica i protohistòrica a la zona del Solsonès i el Berguedà. Els resultats de la seva recerca es van publicar a les obres "El vas campaniforme a Catalunya i les coves sepulcralis eneolítiques" (1924) i "La civilització megalítica a Catalunya" (1927). Els materials recollits en

aquelles intervencions estan dipositats al Museu Diocesà i Comarcal de Solsona.

- Corral de Canudes: Arran d'una visita del Grup de Prehistòria i Arqueologia del Museu de Berga realitzada a l'indret del jaciment el 29 de juliol del 1964, en la qual van localitzar alguns materials, es va decidir portar a terme una intervenció arqueològica. El dos d'agost del 1964 van localitzar i excavar un sepulcre parcialment malmès. Els materials localitzats van ser dipositats al Museu de Berga, on es conserven avui dia. Josep Carreras va publicar els resultats de l'excavació a la revista d'Estudis del Berguedà número 4 (1989), en la qual també hi ha publicat l'estudi antropològic de les restes per part de Lluís Guerrero.
- Arxiu Municipal de l'Espunyola: El fons de l'Arxiu Municipal es va organitzar, classificar i inventariar l'any 1997, per part d'Albert Rumbo, arran de la petició feta per part de l'Ajuntament a la Diputació de Barcelona. Amb regularitat es realitzen tasques de posada al dia de la nova documentació generada.
-

5.3.- Equipaments i activitats patrimonials.

L'Espunyola compta pocs equipaments, i per tant amb poques infraestructures i activitats vinculats al patrimoni. Podem fer menció als següents:

- **Arxiu Municipal.** Està ubicat a l'edifici de l'Ajuntament. Ocupa bàsicament una sala a la planta primera. L'any 1997 es van dur a terme una intervenció d'ordenació, classificació i catalogació de l'Arxiu per part d'Albert Rumbo seguint la normativa proposada pel Servei d'Arxius de la Generalitat de Catalunya.

- **Local Social de l'Espunyola.** L'any 1993 es va construir l'edifici del Local Social, des de llavors el municipi compta amb un important equipament de caire polivalent on poder realitzar múltiples tipus d'activitats. Es troba emplaçat a sobre mateix de l'Ajuntament, en un punt central del municipi. L'edifici permet donar cabuda a diverses activitats que es realitzen en el decurs de la Festa Major, de la Fira-Mercat de Recanvis i Antiguitats, així com el ball en motiu d'altres aplecs o festes. A la vegada també és punt de reunió i trobada d'agrupacions del poble o punt idoni per la realització de trobades, cursos, entre d'altres activitats.

- **Ruta Ramadera. "A pagès descobreix".** Aquesta ruta va ser inaugurada el juny del 2010 i ha estat una interessant aposta duta a terme conjuntament entre diferents

municipis, l'Espunyola, Avià, Olvan i Sagàs. La ruta ha suposat la senyalització i adequació del camí ramader que uneix aquestes poblacions, per a poder-lo oferir com a ruta apta per senderistes, bicicleta i cavall. La ruta està complementada amb les noves tecnologies permeten, en diferents punts dels municipis implicats, descarregar-se la ruta en bluetooth.

-Xarxa de senders: camins ramaders, GR 1 (Sender Transversal de l'Espunyola), PR C-52, GR 241.

-Altres equipaments privats:

·Restaurants: Cal Marçalet, Cal Parera, la Serra del Pla, Cal Majoral.

·Cases de Turisme rural: Cal Gotlla, Cal Cosme, Cal Macià, Cal Griva, la Masoveria de Montanyà, El Molí de Montanyà i Salt del Colom.

·Hotels rurals: Cal Majoral, la Serra del Pla.

5.4.- Estructura del patrimoni cultural de L'Espunyola

L'elaboració del mapa permet tenir una eina de treball interessant per tal de tenir una visió global del patrimoni del municipi. En aquest sentit s'ha d'entendre i valorar el mapa en tot el seu conjunt, tant els elements documentats en les fitxes com els elements no fitxats. Recordar a més que estem davant una eina oberta, fet especialment interessant per tal de poder incorporar aquells nous elements que es cregui necessari.

A mode de síntesis, remarcar que en el conjunt patrimonial de l'Espunyola destaquen d'una banda el patrimoni immoble, amb un ampli ventall de béns d'aquesta tipologia; d'altra banda, també sobresurt el conjunt de patrimoni immaterial, conformat essencialment per les manifestacions festives, les quals continuen plenament vives i actives, fet que denota un arrelament d'aquestes al territori i paral·lelament una forta vinculació del veïns i veïnes vers aquestes.

A tall de conclusions aportem un seguit d'apartats que engloben diferents categories d'elements patrimonials. Apartats que venen a ser una mena de sumari que reflecteix el patrimoni existent al municipi, i que a la vegada ens parla de trets identitaris i testimonis del lloc. Cal apuntar que es poden establir molts i diversos apartats, i que alguns elements poden veure's inclosos en més d'un per les seves pròpies característiques, i de la mateixa manera no tots hi queden englobats, ja que s'han d'entendre com a grans eixos patrimonials del municipi.

-Les masies.

Es tracta d'un conjunt patrimonial molt destacat en el municipi, d'una banda perquè en suposa un elevat nombre d'elements fixats. A més d'unes quantes no fixades que, en general, es tracta de runes poc visibles, en molts casos tant sols en queden unes traces quasi desaparegudes, però de les que es conserva el topònim i el coneixement de la seva ubicació.

Són un tipus d'immoble que ens parla d'una tipologia d'ocupació del territori que ha estat característica del municipi, i que ens testimonia la importància de l'activitat agrícola i ramadera.

Les masies són un element que cal valorar en tota la seva dimensió, ja que a més de l'edifici principal, la casa, en la que també hi trobem espai per al bestiar, per al magatzem, compten amb pallisses, corts, i altres espais, que tot en el seu conjunt conformen la masia. És aquest conjunt, associat a les terres que té al voltant, on es situen les pastures, com i on són els camps de conreu, etc, que aporten informació referida a les activitats que s'hi duen a terme, a l'aprofitament dels recursos, quin tipus de ramaderia i agricultura és la característica del lloc, com han anat evolucionant, etc.

Constructivament les masies mostren un tipus d'arquitectura molt particular ja que no n'hi ha dues iguals. Pel que fa a la casa pròpiament es pot parlar d'un seguit de característiques comuns, com poden ser l'orientació de l'edifici, la presència de determinats espais i la distribució interior d'aquests en cada planta, però cadascuna d'elles és diferent. Dins dels trets comuns, es compta amb diversos estudis que han analitzat les masies a nivell de tot el territori català establint uns grans grups tipològics; dins d'aquests però, és interessant anar establint i coneixent aquells trets característics i diferenciadors de cada territori concret, ja que analitzant-les de manera específica afloren trets distintius de cada zona.

A trets generals, la majoria de les masies de l'Espunyola mostren una arquitectura més aviat rústica, exceptuant algun cas, l'acabat exterior de les parets no mostra revestiments, és la pedra més o menys treballada amb un senzill rejuntat, en els elements de càrrega destaca una més àmplia utilització de murs de càrrega, és molt habitual la utilització de la pedra treballada en les llindes, brancals i ampits de finestres i en algunes altres obertures, etc.. Destaquen algunes masies per les seves grans dimensions, la majoria d'aquestes presenten importants actuacions del segle XVIII, XIX i XX que han ennoblit l'edifici i ha aportat alguns trets distintius com grans galeries, en alguns casos la superfície de les parets revestides i pintades, etc.

Des del punt de vista cronològic, i a grans trets, es compta amb un seguit de masies d'origen medieval, algunes es degueren abandonar arran de les crisis i dificultats del segle XV, d'altres que han perviscut no sempre és identificable l'estructura de cronologia medieval ja que en la seva evolució constructiva, els canvis i modificacions posteriors que han patit, han esborrat en alguns casos les estructures originàries. També es compta amb un seguit de masos bastits en època més moderna, als segles XVII, XVIII i XIX, arran de l'augment demogràfic que també va afavorir l'increment de població en l'àmbit rural, evidenciat constructivament amb importants ampliacions a les masies existents, així com la construcció de noves.

-Patrimoni religiós.

En el municipi de l'Espunyola es comptabilitzen un nombre important d'esglésies, que juntament amb algunes elements vinculats a aquest patrimoni, com són els arxius, alguns objectes, els seus corresponents aplecs o festes, permeten destacar aquest apartat com a conjunt patrimonial. Així, doncs, els elements més rellevants que d'aquesta tipologia són els següents:

- Sant Climent de l'Espunyola
- Sant Pere de l'Esgleiola
- Sants Metges
- Sant Sadurní del Cint
- Santuari dels Torrents
- Lipsanoteca de Sant Climent de l'Espunyola
- Talla barroca de Sants Metges
- Marededéu dels Torrents

-Petites indústries rurals.

Es tracta d'un conjunt d'elements del patrimoni immoble que es troba en gran nombre en el municipi de l'Espunyola, i del qual segurament queden molts exemples amagats enmig de la vegetació dels boscos del municipi o ja en gran part desapareguts. Bàsicament, al municipi podem incloure dins aquesta tipologia, els forns de calç, forns d'obra o teuleries, forns d'oli de ginebre, i altres elements dels quals s'han localitzats pocs exemples, un molí d'oli, contrapès de premsa de vi, tines. Aquests testimonis permeten parlar d'un seguit d'activitats que s'han dut a terme a l'entorn rural i que en l'actualitat estan pràcticament desaparegudes.

- FONT I RIUS, J.M. (1969): Cartas de población y franquicia de Cataluña. CSIC, Madrid-Barcelona.
- GALERA I PEDROSA, A.: «Los caminos medievales en la Cataluña Central: Las *Stratae Kardonensia* y los privilegios de la Villa de Cardona sobre los caminos de su territorio (siglos XII al XV)» *Actas del II Congreso Internacional sobre Caminería Hispánica*, II, Madrid, 1996, p. 89-112.
- GALERA I PEDROSA, A.: «Els camins medievals en la Catalunya Central: entorn les *Stratae Kardonensia* i la *Via Salinaria*», *Dovella*, 53, Manresa, Centre d'Estudis del Bages, 1996, p. 21-27.
- GAVIN, Josep M. (1985). "Inventari d'Esglésies. 17. Berguedà". Barcelona
- GOL ROCA, T.(2004): La tercera conjuració. La revolta carlista i la tercera guerra civil a Berga i comarca (1872-1876). Edicions de l'Albí, Berga.
- GUILLEM DE BERGUEDÀ I ALTRES TROBADORS (1986): Obra poètica. (Pròleg de Martí de Riquer). Edicions de L'Albí, Escriptors del Berguedà, núm. 2, Berga.
- IGLESIAS, Josep (1979). El Fogatge de 1553. Fundació Salvador Vives Casajuana, Barcelona.
- IGLESIAS, Josep (1991). El Fogatge de 1497. Fundació Salvador Vives Casajuana, Barcelona.
- IGLESIAS, Josep (1974). Estadístiques de població de Catalunya. El primer vicenni del segle XVIII. Fundació Salvador Vives Casajuana, Barcelona.
- LIRIA, Josep; ESPELT, Albert (2008): "Aspectes sanitaris d'una comunitat rural berguedana: Corrà (1590-1930)", a *Gimbernat*, núm. 49, pp. 119-135.
- MADOZ, P. (1845). Diccionario geográfico-estadístico-histórico de España y sus posesiones de ultramar. Madrid.
- MAÑÉ I SÀBAT, A. (2004): Dolmens. Itineraris per la Catalunya Central. Arxiu Bibliogràfic excursionista de la Unió Excursionista de Catalunya de Barcelona. XXXVI Premi "Sant Bernat". Rafael Dalmau Editor, Barcelona.
- MELENDRES, M. (1961): Una monja y un siglo: madre Ana María Janer Anglarill, siglo XIX. Editorial Casulleras.
- MIRALLES, F. I ROVIRA, J. (1999): Camins de transhumància al Penedès i al Garraf. Associació d'Amics dels Camins Ramaders.
- MONTAÑÀ, D., RAFART, J., (1991): La guerra civil al Berguedà (1936-1939). Publicacions de l'Abadia de Montserrat, Barcelona.
- SALA i SIVILLA, Jaume. (1975) "Berguedà i Lluçanès", Barcelona

- SANTANDREU, M.D.: "Notes per a un estudi de la carnisseria de Berga en el segle XVII (1681-1682)", a *Estudis d'Història Agrària*, núm. 17, Homenatge Dr. Emili Giralt i Raventós; Col·lecció Homenatges, Universitat de Barcelona, Barcelona, 2004. Pàg. 891-900.
- SANTANDREU, M. D. (2006). "La Vila de Berga i els camins a l'Edat Mitjana". *L'Erol*, nº 89. Pp. 19-23. Àmbit de Recerques del Berguedà.
- SERRA, Rosa. (et al.) (1991). *Guia d'Art del Berguedà*. Ed. Consell Comarcal del Berguedà Patronat del Centre d'Estudis del Berguedà, Berga.
- SERRA, Rosa (1988). "El Museu Diocesà i Comarcal de Solsona (4)". *L'Erol*, nº 23. Pp. 45- 47. Àmbit de Recerques del Berguedà.
- SERRA, Rosa (1990). "El Museu Diocesà i Comarcal de Solsona (8)". *L'Erol*, nº 29. Pp. 49. Àmbit de Recerques del Berguedà.
- SERRA, Rosa (1990). "El Museu Diocesà i Comarcal de Solsona (9)". *L'Erol*, nº 31. Pp. 45. Àmbit de Recerques del Berguedà.
- SERRA VILARÓ, J. (1989): *Baronies de Pinós i Mataplana*. Reproducció facsímil de l'obra de 1930, editat el 1989 pel Centre d'Estudis Baganesos.
- SERRA VILARÓ, J. (1966): *Història de Cardona*. Llibre I: Els Senyors de Cardona. Sugrañes Hnos. Editores, Tarragona.
- SERRA VILARÓ, J. (1962): *Història de Cardona*. Llibre IV: L'Església i la parròquia de Sant Miquel de Cardona. Sugrañes Hnos. Editores, Tarragona.
- SERRA, R.; BUSQUETS, J.; VILADÉS, R. (2009:20-29) "El castell durant la guerra de Successió i al segle XVIII." *L'Erol*, núm. 100, primavera-estiu 2009. Àmbit de Recerques del Berguedà.
- CASAS I NADAL, Montserrat (1992): *Història de Cardona*. Llibre III: La Canònica de Sant Vicenç de Cardona a l'Edat Mitjana. Alguns aspectes de la seva història des dels seus orígenes fins al 1311. Edita: Patronat Municipal de Museus de Cardona, Cardona.
- SITJES I MOLINS, X. (1986): *Esglésies romàniques del Bages, Berguedà i Cardener*. Ed. Llibreria Sobrerroca. Manresa.
- SUREDA, Joan. (1982). "Pintura Romànica a Catalunya". Madrid.
- TORRES, C.A.(1905) . "Itinerari per les Valls Altes del Llobregat. Berguedà", p. 167, Barcelona.
- VENTURA, Anna (2008). "Inventari dels castells medievals a la comarca del Berguedà". *L'Erol*, nº 96. Pp. 45- 47. Àmbit de Recerques del Berguedà.

- VIGUÉ, Jordi i BASTARDES, Albert (1978: 207-210). "El Berguedà. Monuments de la Catalunya Romànica 1". Artstudi Eds. Barcelona.
- VILA, R.,(1991): Catalunya, esqueixos d'un passat.II, El Berguedà. Editorial Memòria, Mataró.
- VILADÉS, R. I SERRA, R. (1989:41-58): "Inventari del patrimoni artístic i documental, religiós i civil desaparegut durant la Guerra Civil". L'Erol, núm. 28, any 1989.
- VILADÉS, R. (2007: 36-39): "Sant Corneli i Sant Cebrià de Castelserà". L'Erol, núm. 94, any 2007.
- VV.AA.(1981) "Gran geografia Comarcal de Catalunya", vol. 2, El Berguedà, Barcelona.
- VVAA. (1985): "Catalunya Romànica. XII. El Berguedà", Fundació Enciclopèdia Catalana, Barcelona.
- VV.AA. (1987): "Catalunya Romànica. Vol. XIII El Solsonès, La Vall d'Aran." Fundació Enciclopèdia Catalana, Barcelona.
- VV.AA. (1990). "Catàleg de Monuments i Conjunts Històrico-Artístics de Catalunya", Direcció General del Patrimoni Cultural, Servei del Patrimoni Arquitectònic de Catalunya, Barcelona.
- VV.AA. (1994:137-141). "Inventari del Patrimoni Arquitectònic de Catalunya. El Berguedà", vol.5, Barcelona: Departament de Cultura de la Generalitat de Catalunya.
- VV.AA. (1990). "Museu Diocesà i Comarcal de Solsona. Catàleg d'Art Romànic i Gòtic. Bisbat de Solsona, Ajuntament de Solsona i Departament de Cultura de la Generalitat de Catalunya.
- VVAA. (2003:126-127): "Arquitectura, III. Dels palaus a les masies", L'Art Gòtic a Catalunya Enciclopèdia Catalana, Barcelona.
- VVAA. (2004): Recerca, inventari i catalogació del patrimoni cultural moble i immoble al municipi de Capolat. Inèdit.
- VVAA. (2006): Catàleg dels elements del patrimoni cultural del municipi de Capolat. Inèdit, pendent de publicar.
- XANDRI, Joana (1986). "El Museu Diocesà i Comarcal de Solsona (I)". *L'Erol*, n° 17, p. 46-48. Àmbit de Recerques del Berguedà.
- XANDRI, Joana (1986). "El Museu Diocesà i Comarcal de Solsona (II)". *L'Erol*, n° 18, p. 49-50. Àmbit de Recerques del Berguedà.

-ZAMORA, F. (1973: 95-97): Diario de los viajes hechos en Cataluña. Curial, Barcelona.

-ZARAGISA PASCUAL, E. : Catàleg dels monestirs catalans. Publicacions de l'Abadia de Montserrat, Barcelona, 1997.

